



VÝROČNÁ SPRÁVA

ŽELEZNICE SLOVENSKEJ REPUBLIKY

2 0 1 4



OBSAH

Príhovor generálneho riaditeľa	4
Stratégia spoločnosti	6
Profil spoločnosti	7
Orgány spoločnosti	8
Informácia o stave a vývoji ŽSR	9
I. Prevádzkovanie železničnej infraštruktúry	9
a) Zmluva o prevádzkovaní železničnej infraštruktúry - bilancia	9
b) Poplatok za prístup k železničnej infraštruktúre	10
c) Železničná infraštruktúra	12
II. Ekonomické a finančné ukazovatele	14
a) Hospodárenie ŽSR	14
b) Štruktúra majetkových účastí spoločnosti k 31. decembru 2014	16
c) Finančné ukazovatele	17
III. Ľudské zdroje	18
IV. Bezpečnosť	20
V. Výskum a vývoj	21
VI. Ochrana životného prostredia	22
VII. Dôležité udalosti – míľniky roka 2014	23
VIII. Udalosti po 31. 12. 2014	26
IX. Vysporiadanie VH 2014	27
Individuálna účtovná závierka	31

PRÍHOVOR GENERÁLNEHO RIADITEĽA

Vážené dámy, vážení páni,

rok 2014 možno hodnotiť ako náročný, ale súčasne úspešný. ŽSR naplnili základný cieľ zabezpečiť prevádzku železničnej infraštruktúry pri vyrovnanom hospodárení. V roku 2014 bol dosiahnutý kladný výsledok hospodárenia, zisk 4 832 tis. EUR.

Za kľúčové v roku 2014 považujem schválenia viacerých strategických materiálov, z ktorých vyplýva ďalšie smerovanie ŽSR do roku 2020, vrátane zmeny dráhovej legislatívy vo väzbe na nové normy EÚ. V októbri 2014 bol schválený Európskou komisiou Operačný program Integrovaná infraštruktúra 2014 – 2020. Tento program umožňuje Slovenskej republike a ŽSR využiť viac ako 2 mld. EUR. Podarilo sa uzatvoriť novú zmluvu o prevádzkovaní železničnej infraštruktúry so štátom na najbližšie roky 2014 - 2016. Pozornosť sme venovali aj analýze koncepcie cieľového grafikonu osobnej dopravy, z ktorej vyplynie značná časť ďalších požiadaviek na úpravu/modernizáciu tratí a staníc v období do roku 2020.

Zároveň môžeme konštatovať, že sme v priebehu roka pokračovali v úspešnej realizácii stavieb z programového obdobia Operačný program Doprava (OPD) 2007 – 2013. Bola ukončená modernizácia trate Nové Mesto na Váhom – Púchov v úseku Trenčianska Teplá – Ilava – Beluša. Pokračujeme v realizácii úseku Beluša – Púchov, stavby Terminálu intermodálnej prepravy Žilina, v budovaní systému GSMR v úseku Bratislava – Žilina – Čadca a ETCS, v úseku Žilina – Čadca – štátna hranica SK/CZ začala realizácia modernizácie úseku Považská Teplá - Bytča. Vytvorili sme výborný predpoklad pre vyčerpanie celého objemu alokovaného OPD 2007 - 2013.

V oblasti prípravy stavieb sme už rozpracovali viaceré významné projekty pre nadchádzajúce obdobie Operačného programu Integrovaná infraštruktúra 2014 – 2020. Medzi najdôležitejšie môžeme zaradiť finalizáciu prípravy modernizácie trate Púchov – Považská Teplá, aktualizáciu štúdie realizovateľnosti modernizácie úseku Žilina – Košice – Čierna n/Tisou, prípravu elektrifikácie trate Haniska pri Košiciach – Veľká Ida – Moldava nad Bodvou - mesto a prípravu stavieb viacerých terminálov integrovanej osobnej prepravy.

Veľkú pozornosť sme venovali aj investíciám z vlastných zdrojov, a to najmä v oblasti bezpečnosti a zvýšenia priepustnej výkonnosti, a to odstraňovaním pomalých traťových rýchlostí, geologicky nestabilných miest, rekonštrukciou nenormovaných stavov na viacerých prvkoch železničnej infraštruktúry, najväčšie z nich na trati Vrútky - Varín. Spolu s prebiehajúcimi stavebnými aktivitami v rámci Operačného programu Doprava sme spolu s operátormi riešili mnohé výzvy pri riadení výlukových grafikonov a viaceré problémy s meškáním ich vlakov. Napriek týmto negatívnym dopadom na operátorov je význam týchto investícií z pohľadu bezpečnosti a zvyšovania konkurencieschopnosti železničnej prevádzky primárny.

Sústredili sme sa, samozrejme, aj na kvalitu podmienok cestujúcej verejnosti. Za všetky spomeniem rekonštrukcie železničných staníc v Trnave, Senici, Bratislave Predmestí, Tvrdošovciach, Trebišove či Košiciach. Výzvou pre ďalšie roky bude pre nás určite aj realizácia zámerov vo vylepšovaní štandardov tratí a staníc a pokračovanie v projektoch revitalizácie železničných staníc.



Je pre našu spoločnosť a celý železničný sektor potešujúce, že vďaka strategickým rozhodnutiam vlády SR a ministerstva dopravy sme v roku 2014 zaznamenali zvýšený rozsah vlakovej dopravy, najmä nákladnej dopravy. Naše rastové očakávania pre ďalšie roky sú v súlade programom vlády SR.

Tak, ako za ostatných šesť rokov, venovali sme pozornosť aj bezpečnosti na železničných priecestiach. ŽSR sa opäť zapojili do Medzinárodného dňa bezpečnosti na železničných priecestiach a tejto oblasti venujú vysokú pozornosť, investovaním do vyššieho stupňa zabezpečenia priecestí, ale i v oblasti výchovy a práce s verejnosťou.

Pre rok 2015 sme si stanovili tri základné ciele. Prvé dva vychádzajú z už menovaných priorít a viažu sa na úspešné vecné a finančné ukončenie Operačného programu Doprava 2007 – 2013 a úspešné rozbehnutie nadväzujúceho Operačného programu Integrovannej infraštruktúry OPII 2014 – 2020. Tretím cieľom je udržanie finančnej stability aj v roku 2015 a ďalších rokoch.

Vysoko si cením ľudský potenciál zamestnancov ŽSR. Viem, že naša firma je plná železničných patriotov, a že najmä práca v živej prevádzke je náročná nielen z pohľadu fyzického. Dovolím si aj touto cestou poďakovať všetkým za odvedenú prácu, energiu, čas, obetavosť a nasadenie, ktoré pre ŽSR vynaložili, a to nielen pri mimoriadnostiach spôsobených nepriaznivými poveternostnými podmienkami či technickými problémami.

Priaznivé výsledky za rok 2014 sme dosiahli i vďaka našim obchodným partnerom. Chcel by som im týmto vyjadriť poďakovanie za spoluprácu a ubezpečiť ich, že ŽSR ako konsolidovaná, finančne stabilná firma, schopná uhrádzať svoje záväzky bude túto spoluprácu i naďalej rozvíjať.



Ing. Dušan Šefčík
generálny riaditeľ



STRATÉGIA SPOLOČNOSTI

MISIA ŽSR

Svojou činnosťou a zákazníckym prístupom vytvárať podmienky na napĺňanie zákonných ustanovení zabezpečenia prevádzkovania železničnej infraštruktúry.

Riadiť a rozvíjať železničnú infraštruktúru v súlade s potrebami zákazníkov a vytvorením konkurencieschopného prostredia v domácom aj medzinárodnom dopravnom systéme.

Prostredníctvom nastavených strategických cieľov ŽSR zabezpečiť infraštruktúru, na ktorej bude možné organizovať spoľahlivú a bezpečnú osobnú a nákladnú železničnú dopravu.

Zvýšiť konkurencieschopnosť železničnej infraštruktúry ŽSR voči iným železničným manažérom i voči iným druhom dopravy (najmä cestnej).

Pozitívne ovplyvňovať štátnu dopravnú politiku v rámci SR i dopravnú politiku v rámci EÚ v prospech zvyšovania významu železničnej dopravy ako významného, bezpečného a ekologického odvetvia národného hospodárstva.

VÍZIA

Zabezpečenie modernej, interoperabilnej, bezpečnej, efektívnej, dostupnej a environmentálne priaznivej železničnej infraštruktúry s cieľom zvýšenia jej využitia osobnou aj nákladnou železničnou dopravou.

STRATEGICKÉ CIELE

- Vyrovnané hospodárenie a pozitívny cash-flow
- Moderná infraštruktúra
- Efektívne riadenie dopravy
- Efektívna údržba
- Efektívna správa železničnej infraštruktúry a interných procesov

Východiská a ciele Stratégie ŽSR sú priebežne aktualizované vplyvom meniaceho sa externého a interného prostredia pre súčasné obdobie. ŽSR vychádza pri tvorbe stratégie z požiadaviek platných právnych predpisov EÚ a SR, požiadaviek MDVRR SR, požiadaviek zákazníkov a z vlastnej vízie ŽSR.



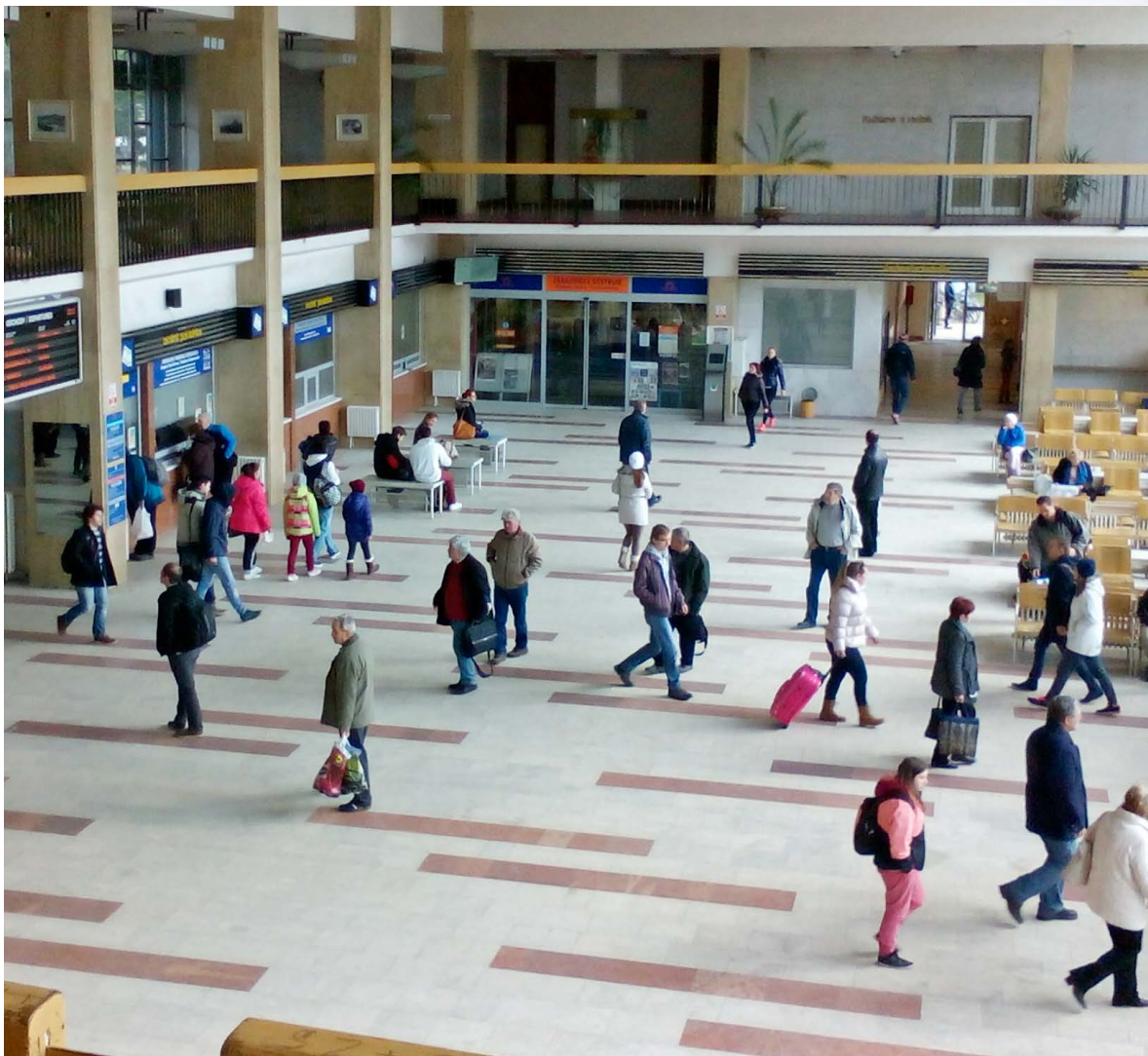
PROFIL SPOLOČNOSTI

ŽSR boli zriadené zákonom č. 258/1993 Z. z. o Železničiach Slovenskej republiky, na základe ktorého boli naplňované činnosti prevádzkovateľa dráh a prevádzkovateľa dopravy.

V súlade so schváleným projektom transformácie a reštrukturalizácie sa k 1. 1. 2002 Železnice SR transformovali zákonom č. 259/2001 Z. z. o Železničnej spoločnosti, a. s., a o zmene a doplnení zákona NR SR č. 258/1993 Z. z. na dve samostatné spoločnosti Železnice Slovenskej republiky a Železničnú spoločnosť, a. s.

V zmysle uvedených právnych noriem zákona č. 513/2009 Z. z. o dráhach a o zmene a doplnení niektorých zákonov v znení neskorších predpisov, zákona č. 433/2010 Z. z., č. 393/2011 Z. z. a č. 547/2011 Z. z., ktorými sa mení a dopĺňa zákon č. 513/2009 Z. z., Železnice Slovenskej republiky zabezpečujú predovšetkým činnosti súvisiace so zabezpečením prevádzkovania dráh, riadenia dopravy na dráhach a prevádzkyschopnosti dráh.

Spoločnosť je zapísaná v Obchodnom registri Okresného súdu Bratislava I, oddiel Po, vložka 312/B..



ORGÁNY SPOLOČNOSTI

Orgánmi železníc sú v zmysle ustanovení § 4 a § 5 zákona č. 258/1993 Z. z. o Železniciach Slovenskej republiky v znení zákona NR SR č. 152/1997 Z. z. a zákona NR SR č. 259/2001 Z. z. Správna rada ŽSR a generálny riaditeľ. Správna rada je najvyšší orgán ŽSR.

SPRÁVNA RADA

Zloženie k 31. 12. 2014

Ing. Jaroslav MIKLA	predseda Správnej rady ŽSR
Ing. Martin ČATLOŠ	podpredseda Správnej rady ŽSR
Ing. Vladimír ĽUPTÁK	člen Správnej rady ŽSR
Ing. Radovan MAJERSKÝ, PhD.	člen Správnej rady ŽSR
Ing. Darina FABUĽOVÁ	člen Správnej rady ŽSR

VEDENIE SPOLOČNOSTI

Zloženie k 31. 12. 2014

Ing. Štefan HLINKA	generálny riaditeľ
Ing. Jozef VESELKA	námestník generálneho riaditeľa pre rozvoj a informatiku
Ing. Dušan ŠEFČÍK	námestník generálneho riaditeľa pre ekonomiku
Bc. Milan KUBIČEK	námestník generálneho riaditeľa pre prevádzku
Ing. Ján ŽAČKO	námestník generálneho riaditeľa pre ľudské zdroje
Ing. Anton KUKUČKA	riaditeľ Kancelárie generálneho riaditeľa ŽSR



INFORMÁCIA O STAVE A VÝVOJI ŽSR

I. PREVÁDZKOVANIE ŽELEZNIČNEJ INFRAŠTRUKTÚRY

A) ZMLUVA O PREVÁDZKOVANÍ ŽELEZNIČNEJ INFRAŠTRUKTÚRY - BILANCIA

Prevádzkovanie železničnej infraštruktúry v roku 2014 bolo realizované v súlade so Zmluvou o prevádzkovaní železničnej infraštruktúry na roky 2014 – 2016 uzatvorenou medzi ŽSR a MDVRR SR dňa 23. 12. 2013.

POROVNANIE PARAMETROV ZPŽI:

Bilancia ZPŽI (v tis. EUR)	2014*	2013
Náklady (EON spolu)	346 243	350 842
z toho: fixné náklady	255 377	260 113
variabilné náklady	90 866	90 729
Výnosy (EOV spolu)	346 286	352 527
z toho: úhrada zo ŠR na krytie fixnej časti EON	250 000	260 000
Kompenzácia v zmysle Uznesenia č. 390/2013	22 478	0
+ Zisk/ - Strata	43	1 685

* Údaje v tabuľke sú auditované a pred protokolárnym vyhodnotením.

Financovanie fixných ekonomicky oprávnených nákladov bolo zabezpečené v zmysle ZPŽI a hradené zo štátneho rozpočtu. Medziročne prišlo k zníženiu dotácie fixných EON o 10 mil. EUR, čo premietli ŽSR do úsporných opatrení zameraných na spotrebu nákladov.

Variabilné ekonomicky oprávnené náklady boli kryté dopravcami formou úhrad za prístup k železničnej infraštruktúre v súlade s platným regulačným rámcom a kompenzáciou zo zníženia poplatkov ŽI v zmysle Uznesenia vlády SR č. 390/2013.



B) POPLATOK ZA PRÍSTUP K ŽELEZNIČNEJ INFRAŠTRUKTÚRE

Systém spoplatňovania použitia železničnej infraštruktúry sa uplatňuje v zmysle Výnosu č. 3/2010 ÚRŽD o určení úhrad za prístup k železničnej infraštruktúre a Výnosu č. 7/2012 ÚRŽD, ktorým sa mení časť III. Výnosu č. 3 /2010.

Výška tržieb z poplatku za prístup k ŽI bola ovplyvnená zavedením nových pravidiel regulácie úhrad za prístup k ŽI v zmysle Uznesenia vlády SR č. 390/2013 k „Návrhu opatrení na konsolidáciu železničnej nákladnej dopravy SR“ a „Zmluvy o kompenzácii finančných dopadov pre nákladných železničných dopravcov za rok 2010“ medzi MDVRR SR a ŽSR. Na základe týchto dokumentov sa uplatňuje a odsúhlasuje kompenzácia voči nákladným železničným dopravcom formou zníženia poplatkov za prístup k ŽI, ktoré sú uhrádzané zo strany štátu. Uznesenie bolo prijaté 10. júla 2013 a trvá do 31. 12. 2016.

Poplatok (v tis. EUR) / obdobie	2014 *	2013
Celkovo	96 176	92 414
z toho: Železničná spoločnosť Slovensko, a. s.	45 892	44 321
Železničná spoločnosť Cargo Slovakia, a. s.	40 556	40 058
Iní dopravcovia	9 728	8 035
z toho: osobná doprava	1 699	1 441
nákladná doprava	8 029	6 594

* rok 2014 pre porovnatelnosť s predchádzajúcim obdobím zahŕňa aj kompenzáciu zo zníženia poplatkov za prístup k ŽI

Za rok 2014 ŽSR dosiahli tržby z poplatku za prístup k železničnej infraštruktúre výšku 73 698 tis. EUR a kompenzácia zo zníženia poplatku predstavuje 22 478 tis. EUR. Úhrady za prístup k ŽI vrátane kompenzácie predstavujú podiel 56,01 % na celkových tržbách za vlastné výkony a tovar a 26,94 % na celkových výnosoch. V medziročnom porovnaní zaznamenávame nárast o 3 762 tis. EUR.

V roku 2014 boli služby železničnej infraštruktúry poskytnuté pre 43 dopravcom, a to:

- 6 dopravcom osobnej dopravy,
- 37 dopravcom nákladnej dopravy.



VÝKONY DOPRAVCOV

Z pohľadu medziročného vývoja sa oproti roku 2013 počet dopravcov v osobnej doprave zvýšil o dvoch. Spustením GVD 2014/2015 bola sprístupnená ŽI pre nového dopravcu – Leo Express. Vzástol objem výkonov dopravcu RegioJet pokrytím prepravy na trati Praha – Košice a Bratislava - Košice, čo výhľadovo v ďalšom období indikuje nárast výkonov a tržieb z poplatku za prístup k ŽI. V roku 2014 nárast o 50 tis. vlkm.

K uvedenému trendu prispieva aj realizácia opatrenia v zmysle rozhodnutia vlády SR o bezplatnej preprave žiakov, študentov a dôchodcov vo vlakoch od 17. novembra 2014 a zavádzanie ďalších vlakov na pokrytie zvýšenej potreby osobnej prepravy – v roku 2014 nárast o 69 tis. vlkm.

Výkony v osobnej doprave vykazujú dlhodobo stabilnú úroveň s miernym trendom rastu.

Vývoj výkonov v nákladnej doprave bol v medziročnom pohľade stabilizovaný. Mierny rast súvisí s väčším množstvom prepraveného tovaru a motivačným vplyvom Uznesenia č. 390/2013.

Výkon / obdobie	2014	2013	medziročný nárast v %
Osobná doprava (tis. vlkm)	32 075	31 570	1,57
(mil. hrtkm)	8 746	8 508	2,72
Nákladná doprava (tis. vlkm)	14 219	14 075	1,01
(mil. hrtkm)	17 981	17 632	1,94
Spolu (tis. vlkm)	46 294	45 645	1,40
(mil. hrtkm)	26 727	26 140	2,20



C) ŽELEZNIČNÁ INFRAŠTRUKTÚRA

Železnice Slovenskej republiky spravovali a prevádzkovali železničné dráhy celoštátneho a regionálneho významu a zariadenia v nasledovných parametroch:

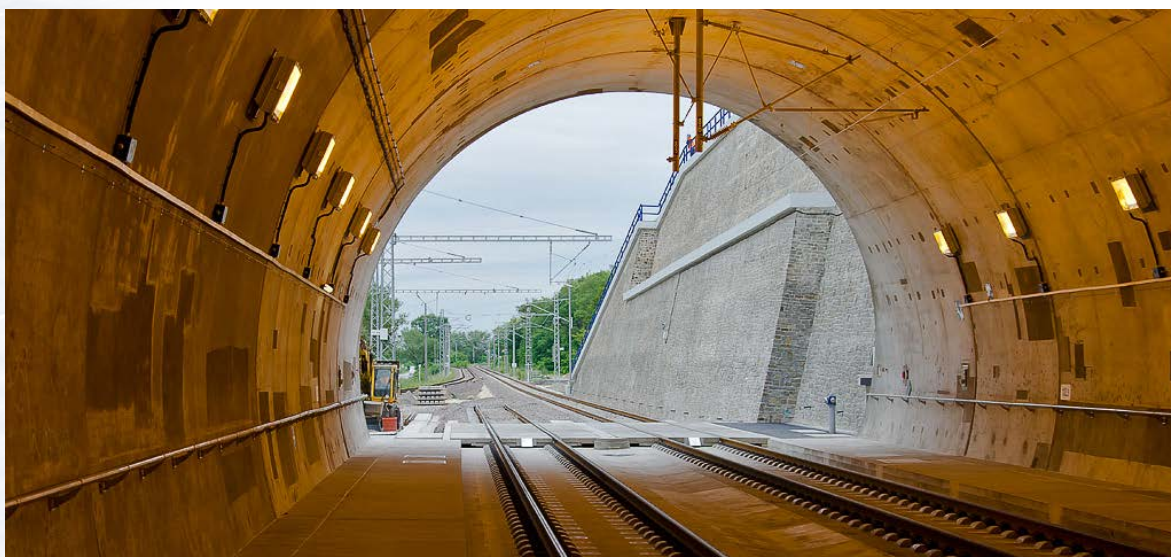
Parameter/rok	2014	2013
ŽELEZNIČNÉ TRATE A STAVBY		
Stavebná dĺžka prevádzkovaných tratí celkovo (v km)	3 582	3 595
Stavebná dĺžka spravovaných tratí (v km)	3 627	3 631
Stavebná dĺžka koľají celkovo (km)	6 872	6 888
Počet výhybiek	8 448	8 484
Počet mostov	2 314	2 314
Celková dĺžka mostov (m)	51 555	51 316
Počet tunelov	76	76
Celková dĺžka tunelov (m)	45 004	45 004

V údajoch o „Stavebnej dĺžke spravovaných tratí“ sú aj trate s pozastavenou prevádzkou z dôvodu zlého technického stavu. Neprevádzkované trate v celkovej dĺžke 45,544 km sú:

- Turňa nad Bodvou – MÁV 3,139 km;
- Komárno – Kolárovo 25,908 km;
- Žabokrečká spojka 1,279 km;
- Plavecký Mikuláš – Plavecké Podhradie vrátane dopravne Plavecký Mikuláš 5,395 km;
- Breznička – Katarínska Huta 9,823 km (pozastavená prevádzka v r. 2014)

V roku 2014 bola opätovne uvedená do prevádzky trať Michaľany – Lastovce (Michaľanská spojka) v dĺžke 0,719 km, čím bola jej dĺžka v roku 2014 zahrnutá aj do údajov o „Stavebnej dĺžke prevádzkovaných tratí celkovo“.

Údaje neobsahujú stavebné dĺžky zrušených tratí Devínske Jazero – Stupava; Rimavská Sobota – Poltár a v roku 2014 Košickú detskú historickú železnicu Čermelka.



Parameter/rok	2014	2013
ZABEZPEČOVACIE ZARIADENIA		
Traťové zabezpečovacie zariadenia		
Automatický blok (km)	552	670
Automatické hradlo (km)	495	512
Poloautomatický blok (km)	612	762
Trate s telefonickým dorozumievaním (km)	1 546	1 556
Staničné zabezpečovacie zariadenia (ks)	471	475
Diaľkovo ovládané zab. zar. - dispečerom (km)	361	323
Vlakové zabezpečovacie zariadenie (km)	748	851
Železničné priecestia (ks)	2 131	2 149
Spádoviskové zabezpečovacie zariadenia	240	240

Medziročné zmeny v údajoch „Traťové zabezpečovacie zariadenia“ a „Staničné zabezpečovacie zariadenia“ vznikli v dôsledku budovania koridoru a zmenami v organizácii dopravnej prevádzky ŽSR v rámci systemizácie dopravní.

Parameter/rok	2014	2013
ZARIADENIA ELEKTROTECHNIKY		
Elektrifikované trate (km)	1 586	1 586
Rozvinutá dĺžka trakčného vedenia (km)	5 008	5 008
Napájacie a spínacie stanice (ks)	92	92



II. EKONOMICKÉ A FINANČNÉ UKAZOVATELE

A) HOSPODÁRENIE ŽSR

ŽSR dosiahli za rok 2014 kladný výsledok hospodárenia. Medziročný vývoj nákladov bol výrazne ovplyvnený zúčtovaním opravnej položky k pohľadávke ZSSK Cargo v roku 2013 vo výške 57 947 tis. EUR v zmysle Uznesenia vlády SR č. 390/2013 a Dohody o uznaní záväzku, Dodatok č.2.

Na medziročný vývoj výnosov vplývalo zníženie dotácie na prevádzkovanie ŽI – nižšia úhrada fixnej časti EON vychádza zo ZPŽI pre rok 2014, kde prišlo k poklesu o 10 mil. EUR oproti roku 2013.

(tis. EUR)	2014	2013
Náklady	454 413	435 798
Výnosy	459 245	480 992
VH (+ zisk, - strata)	4 832	45 194
Ostatné súčasti komplexného výsledku	-1 585	-1 429
Ostatný komplexný výsledok (+ zisk,- strata)	3 247	43 765



Dlhodobé aktíva oproti minulému roku vzrástli o 106 595 tis. EUR najmä z dôvodu obstarania dlhodobého hmotného majetku a krátkodobé aktíva oproti predchádzajúcemu roku klesli o 177 407 tis. EUR hlavne z dôvodu zápočtu pohľadávky voči spoločnosti ZSSK Cargo za výkony ŽI za rok 2010 so záväzkom z kompenzácie, ktorá bola poskytnutá v zmysle „Zmluvy o kompenzácii finančných dopadov na nákladných dopravcov za rok 2010“ a znížením nároku na investičné dotácie a ich vykázanim v časti záväzkov z titulu „Dohody o ukončení Zmluvy o poskytnutí NFP“ vo výške 94,909 mil. EUR.

Aktíva k 31. 12.	2014	2013
Dlhodobé aktíva	3 265 945	3 159 350
v tom:		
Dlhodobý hmotný majetok	3 153 391	3 041 301
Krátkodobé aktíva	102 700	280 107
v tom:		
Krátkodobé pohľadávky z obchodného styku	14 278	74 443
Zásoby	9 351	10 166
Peniaze a peňažné ekvivalenty	62 012	104 673
Spolu aktíva	3 368 645	3 439 457

Dlhodobé záväzky v porovnaní s predchádzajúcim rokom vzrástli o 57 626 tis. EUR, čo bolo spôsobené hlavne refinancovaním a vykázanim úveru v dlhodobých záväzkoch. Krátkodobé záväzky sú oproti stavu k 31. 12. 2013 nižšie o 135 759 tis. EUR, a to z dôvodu nižšieho stavu investičných záväzkov, úhrady záväzkov voči nákladným dopravcom z titulu kompenzácie finančných dopadov za rok 2010 a vykázanim úveru v dlhodobých záväzkoch.

Pasíva k 31. 12.	2014	2013
Vlastné imanie	1 626 319	1 618 998
v tom		
Základné imanie	760 234	760 337
Kapitálové fondy	489 238	484 814
Dlhodobé záväzky	1 482 109	1 424 483
v tom		
Úvery, ŠD a dotácie EÚ	1 373 522	1 318 316
Krátkodobé záväzky	260 217	395 976
v tom		
Krátkodobé záväzky z obchodného styku	99 283	149 696
Spolu pasíva	3 368 645	3 439 457



B) ŠTRUKTÚRA MAJETKOVÝCH ÚČASTÍ SPOLOČNOSTI K 31. DECEMBRU 2014

Spoločnosť	Podiel (%)
STABILITA, d. d. s., a. s., Košice	55,26
ŽPSV, a.s. Čaňa	41,06
Breitspur Planungs, GmbH, Viedeň	25,00
BETAMAT, a. s. Zvolen	10,00
HIT RAIL, b. v. Amsterdam (Holandsko)	4,00

- Stabilita – spoločnosť spravuje doplnkové dôchodkové poistenie,
- ŽPSV Čaňa sa zaoberá najmä stavebnou a montážnou činnosťou,
- Breitspur Planungs je spoločnosť pre prípravu projektu širokorozchodnej trate,
- Betamat Zvolen podniká v oblasti náhradných dielov a montáže zabezpečovacích zariadení.



C) FINANČNÉ UKAZOVATELE

k 31. 12.	m. j.	2014	2013
Výsledok hospodárenia		4 832	45 194
Pomerové ukazovatele likvidity			
Bežná likvidita		0,52	1,08
Celková likvidita – priemerná		0,57	1,12
Ukazovatele nákladovosti			
Nákladovosť	%	98,95	90,60
Mzdová náročnosť	%	31,91	29,90
Ukazovatele zadlženosti			
Koeficient samofinancovania	%	82,25	79,28
Celková zadlženosť	%	17,75	20,72
Miera zadlženosti vlastného imania	%	21,57	26,13
Ukazovatele produktivity práce			
Z výnosov	EUR/zam.	32 549	33 519
Z výkonov	vlkm/zam.	3 281	3 181

Zmena v oboch ukazovateľoch likvidity bola spôsobená poklesom objemu finančných prostriedkov a pohľadávok. Likvidita na ŽSR síce závisí od zostatku finančného majetku, ale v ďaleko väčšej miere závisí od budúcich peňažných tokov. Ukazovatele likvidity sú v spoločnosti významne ovplyvnené tým, že minimálne 50 % vykázaných záväzkov bude splatených z prostriedkov štátneho rozpočtu poskytnutých vo forme bežnej a investičnej dotácie.



III. ĽUDSKÉ ZDROJE

Medziročne bol trend zamestnanosti ovplyvnený zrušením ZPOŽ Bratislava ako vnútornej organizačnej jednotky ŽSR výmazom z Obchodného registra od 1. 7. 2014.

Vývoj zamestnanosti	2014	2013	Rozdiel (2014-2013)	Rozdiel v %
Evidenčný počet zamestnancov k 31. 12.	14 110	14 301	-191	-1,34
Priemerný prepočítaný počet zamestnancov	14 109	14 350	-241	-1,68

ŽSR v roku 2014 pokračovali v realizácii „Adaptačného programu absolventov vybraných škôl“ a v rámci neho bolo prijatých 80 absolventov škôl. V roku 2013 bolo prijatých 60 absolventov škôl.

VEKOVÁ ŠTRUKTÚRA

Veková štruktúra zamestnancov k 31. 12.	2014	% podiel zamestnancov	2013	% podiel zamestnancov
do 20 rokov	23	0,16	19	0,13
20 - 29 rokov	1 091	7,73	1 066	7,45
30 - 39 rokov	2 298	16,29	2 530	17,69
40 - 49 rokov	4 780	33,88	4 925	34,44
50 - 59 rokov	5 305	37,60	5 188	36,28
nad 60 rokov	613	4,34	573	4,01
ŽSR spolu	14 110	100,00	14 301	100,00

Priemerný vek zamestnancov ŽSR bol 46 rokov. Nárast zamestnancov vo vekovom pásme 20 - 29 rokov bol ovplyvnený prijatím absolventov škôl.

VZDELANOSTNÁ ŠTRUKTÚRA

Vzdelanostná štruktúra zamestnancov k 31. 12.	2014	2013
Základné vzdelanie	471	526
Stredné vzdelanie	3 883	4 050
Úplné stredné vzdelanie	7 349	7 413
Vysokoškolské vzdelanie	2 407	2 312
ŽSR spolu	14 110	14 301

Vo vzdelanostnej štruktúre zamestnancov došlo k zvýšeniu podielu zamestnancov s vysokoškolským a úplným stredným vzdelaním (+ 1 %). Bolo to ovplyvnené hlavne prijímaním absolventov škôl, ale aj zvyšovaním si kvalifikácie zamestnancami štúdiom popri zamestnaní.

ORGANIZAČNÁ ŠTRUKTÚRA

Organizačná štruktúra Železníc Slovenskej republiky k 31. 12. 2014



* vnútročné organizačné jednotky ŽSR nezapísané v Obchodnom registri

Železnice Slovenskej republiky v roku 2014 nemali samostatnú organizačnú zložku v zahraničí.

IV. BEZPEČNOSŤ

V súlade s legislatívnou úpravou (zákon NR SR č.124/2006 Z. z. o BOZP a o zmene a doplnení niektorých zákonov v znení neskorších predpisov) ŽSR vykonávajú preventívnu kontrolnú činnosť zameranú na technický stav prevádzkových pracovísk, komplexné preverky stavu BOZP, kontroly na požitie alkoholických nápojov a ďalšie povinnosti vyplývajúce z vnútorných predpisov, vyhlášok a zákonov.

NEHODOVÉ UDALOSTI NA SIETI ŽSR

Druh nehody	2014 Spolu / ŽSR	2013 Spolu / ŽSR	Rozdiel Spolu / ŽSR
Zrážka vlaku	3/2	10/7	-7/-5
Vykoľajenie vlaku	2/1,5	4/3	-2/-1,5
Zrážka ŽV s používateľmi priestestia	49/0	46/0	+3/0
Požiar ŽV	8/0	10/0	-2/0
Úraz spôsobený pohybom ŽV	141/1	126/2,9	+15/-1,9
Nehody pri posune	29/11	39/17,5	-10/-6,5
Následky nehôd			
Smrť používateľov priestestia	11	10*	+1
Smrť neoprávnených osôb	109	99	+10
Smrť zamestnancov	0	1	-1
Smrť cestujúcich	0	0	0

* Jeden zamestnanec dopravcu ZSSK

VYHODNOTENIE PRACOVNÝCH ÚRAZOV

Predmet	2014	2013	Rozdiel
Pracovné úrazy celkom:	34	44	-10
z toho závažné pracovné úrazy:			
smrteľné	0	1	-1
ťažká ujma na zdraví	1	3	-2
Počet vymeškaných kalendárnych dní:	2 585	4 215	-1 630
Priemerný počet zamestnancov:	14 109,47	14 349,97	-240,50
Počet úrazov na 1000 zamestnancov:	2,410	3,066	-0,656



V. VÝSKUM A VÝVOJ

NÁKLADY NA ÚLOHY VÝSKUMU A VÝVOJA

Prevádzkové procesy / Čerpanie (tis. EUR)	2014	2013
- náklady na výskum	221	81
- náklady na vývoj	33	107
Spolu	254	188

NAJVÝZNAMNEJŠIE ÚLOHY UKONČENÉ V ROKU 2014:

- **Systemizácia technickej dokumentácie v odvetví energetiky a elektrotechniky a jej prepojenie s IS EE** - bol vykonaný celoplošný prieskum stavu digitálnej technickej dokumentácie a analýza existujúcich systémov na tvorbu, správu a sprístupňovanie digitálnej technickej dokumentácie v odvetví EE a bol spracovaný návrh nového jednotného systému,
- **Overenie vplyvu interferencií medzi rôznymi trakčnými sústavami** - podarilo sa vykonať merania na overenie hlavných záverov štúdie ŽU Žilina spracovanej v rámci riešenia úlohy VaV „Vyšetrovanie elektromagnetických interferencií pri súbehu jednosmernej trakcie 1,5 a 3,5 kV a striedavej trakcie 25 k, 50Hz“,
- **Vývoj meracieho systému na meranie priehybov mostných konštrukcií pri zatažovacích skúškach v nedostupných výškach nad terénom** - vyvinuté meracie zariadenie umožňujúce meranie priehybov mostných konštrukcií pri zatažovacích skúškach v ťažko dostupnom teréne a nad vodnými tokmi bez navýšenia nákladov použitím vhodných metód merania,
- **Odsúhlasovanie a kontrola dodržiavania technologických postupov v oblasti zvárania a navárania koľajníc, výhybiiek a súčastí železničného zvršku na tratiach ŽSR** - poznatky z kontrol (celkovo v roku 2014 - 41 kontrol) boli pravidelne rozoberané aj na stálej pracovnej skupine pre defektoskopiu, zváranie, brúsenie a BK,
- **Aplikácie progresívnych metód v oblasti merania nízkych tlakov pre zabezpečenie akreditovaného výkonu KL1 Vrútky** - boli vypracované štyri pracovné postupy kalibrácie deformačných tlakomerov pre Kalibračné laboratórium č. 1 Vrútky,
- **Meranie hlukových parametrov pre stanovenie návrhu opatrení MDVRR SR - 2. Etapa - záverečná správa** obsahuje podmienky a výsledky meraní hluku v osobných vozňoch, pri rozjazde rušňov a tiež odraz hluku od fasády domov,
- **Mierka na meranie výšky nárazníkov dráhových vozidiel** – bola vyvinutá a vyrobená kalibračná mierka na presnú kontrolu narážacieho zariadenia pri výkone Pravidelných technických kontrol dráhových vozidiel v zmysle Vyhlášky 351/2010 Z. z.,
- **Prestavba meracieho vozňa TV na defektoskopický mobilný prostriedok** – bola spracovaná záverečná správa obsahujúca porovnanie súčasného s požadovaným novým stavom.



VI. OCHRANA ŽIVOTNÉHO PROSTREDIA

PREHĽAD EKOLOGICKÝCH HAVÁRIÍ

V roku 2014 boli v pôsobnosti ŽSR zaznamenané mimoriadne zhoršenia vôd (MZV) – ekologické havárie s nepriaznivým dopadom na životné prostredie, ktoré boli uzavreté na dopravcov. Z najzávažnejších to bola havária zo dňa 12. 9. 2014 v Červenej Skale, kde po poškodení palivovej nádrže HKV uniklo do podlažia cca 2 400 litrov nafty. Náklady na odstránenie havárie znášal dopravca.

OBLASŤ ZNEČIŠŤOVANIA OVZDUŠIA

V zmysle zákonnej povinnosti bol za rok 2014 uhradený poplatok za znečisťovanie ovzdušia strednými zdrojmi (SZZO) v pôsobnosti ŽSR vo výške 3 602 EUR.

OPATRENIA ZNIŽUJÚCE NEPRIAZNIVÝ DOPAD ŽSR NA ŽIVOTNÉ PROSTREDIE:

- pokračujúci celoplošný zvozný systém nebezpečných odpadov oprávnenou organizáciou, vrátane odpadov s obsahom azbestu v súlade s platnou legislatívou v odpadovom hospodárstve,
- sanácia horninového podlažia a podzemných vôd v Čiernej nad Tisou, ako odstraňovanie starej ekologickej záťaže, prevádzkovanie hydraulického ochrany vodného zdroja Boľany, vrátane nariadeného monitoringu vôd v zmysle Rozhodnutia orgánov štátnej správy,
- sanácia podzemných vôd v lokalite žst. Brezno, ako odstraňovanie starej ekologickej záťaže (ropné látky v zeminách a voľná fáza ropných látok na hladine podzemnej vody) a ochrana vodného toku Hron, na základe rozhodnutia orgánov štátnej správy.

VPLYV ČINNOSTI ŽSR NA ŽIVOTNÉ PROSTREDIE

Prevádzkovou činnosťou ŽSR vznikajú odpady, a to ako v kategórii „ostatné“, tak aj v kategórii „nebezpečné“ v množstvách, závislých od výkonov v jednotlivých odvetviach.

Nepriaznivý dopad na životné prostredie a na kvalitu života ľudí majú aj hluk a vibrácie, kde ŽSR riešia viacero sťažností (Bratislava Vých., Bratislava Petržalka, Žilina zriaďovacia stanica, Kostolany nad Hornádom,...).



VII. DÔLEŽITÉ UDALOSTI - MÍĽNIKY ROKA 2014

VZŤAHY SO ŠTÁTOM

ŽSR uzatvorili so Slovenskou republikou v zastúpení Ministerstvom dopravy, výstavby a regionálneho rozvoja SR trojročnú zmluvu na dobu určitú, a to od 1. 1. 2014 do 31. 12. 2016. Dňa 23. 12. 2014 bol k zmluve podpísaný dodatok č. 1, ktorým sa upravuje poskytnutie finančných prostriedkov na prevádzku železničnej infraštruktúry pre rok 2015. Súčasťou zmluvy sú dohodnuté štandardy železničných staníc, ktoré majú za cieľ zvýšenie kvality infraštruktúry.

V roku 2014 ŽSR pripomienkovali dokument „Návrh zákona, ktorým sa mení a dopĺňa zákon č. 513/2009 Z. z. o dráhach a o zmene a doplnení niektorých zákonov v znení neskorších predpisov a ktorým sa menia a dopĺňajú niektoré zákony“ zaslaný MDVRR SR. Uvedený návrh zákona implementoval Smernicu EPaR č. 2012/34/EÚ. ŽSR navrhli niekoľko úprav implementácie niektorých ustanovení Smernice EPaR č. 2012/34/EÚ. Súbor návrhov a pripomienok tiež obsahoval niekoľko pripomienok k Zákonu NR SR č. 513/2009 Z. z. o dráhach a o doplnení niektorých zákonov v znení neskorších predpisov a k Zákonu č. 514/2009 Z. z. o doprave na dráhach v znení neskorších predpisov vychádzajúcich z aplikačnej praxe. V súčasnosti prebieha ďalšie kolo pripomienok.

UZNESENIE VLÁDY Č. 390/2013

V roku 2014 bolo realizované plnenie bilaterálnej „Zmluvy o kompenzácii finančných dopadov za rok 2010“ pre nákladných železničných dopravcov vyplývajúcej zo zavedenia nových pravidiel regulácie úhrad za prístup k železničnej infraštruktúre uzatvorenej medzi MDVRR SR a ŽSR na základe Uznesenia vlády SR č. 390/2013.

V uvedenej zmluve sa ŽSR zaviazali, že po splnení presne stanovených podmienok poskytnú železničným nákladným dopravcom kompenzácie v maximálnej výške 74 000 tis. EUR. Sumu týchto kompenzácií sa MDVRR SR zaviazalo ŽSR uhradiť najneskôr do 31. 12. 2020. V roku 2014 bola dopravcom poskytnutá kompenzácia vo výške 22 478 tis. EUR a následne uplatnená voči MDVRR SR.

MODERNIZÁCIA ŽI

Modernizácia ŽI v roku 2014 bola naplnená finálnou etapou realizácie Operačného programu Doprava na roky 2007 – 2013 a prípravou projektov pre nadchádzajúce obdobie v rámci Európskou komisiou Schváleného Operačného programu Integrovaná infraštruktúra 2014 – 2020 („OPII“). Investície do dopravy v rámci OPII by mali smerovať na integráciu jednotlivých druhov dopravy a budovanie kvalitnej infraštruktúry – pokračovanie modernizácie TEN-T Core Network na koridore č. V, VI a začatie projektových prác na koridore č. IV (v súlade s Nariadením Európskeho parlamentu a Rady EÚ č. 1315/2013 z 11. decembra 2013).



Zoznam predbežných veľkých projektov so začiatkom realizácie do roku 2016:

1. ŽSR, modernizácia trate Púchov – Žilina, pre rýchlosť do 160 km/hod., II. etapa – (úsek Považská Teplá / mimo/ – Žilina /mimo/)
2. ŽSR, dostavba zriaďovacej stanice Žilina Teplička a nadväzujúcej železničnej infraštruktúry v uzle Žilina, projektová dokumentácia DSP, DRS a DVZ.

V roku 2014 boli realizované investičné akcie v celkovej výške 277,111 mil. EUR (v r. 2013 – 325,4 mil. EUR) zamerané najmä na modernizáciu železničnej infraštruktúry. Investície boli financované zo zdrojov EÚ a spolufinancovania ŠR vo výške 121,006 mil. EUR (v r. 2013 – 162,174 mil. EUR), zo štátnej dotácie zo ŠR vo výške 47,130 mil. EUR (v r. 2013 – 39,431 mil. EUR) a z vlastných zdrojov ŽSR vo výške 98,993 mil. EUR (v r. 2013 – 115,464 mil. EUR).

Investíciami boli modernizované komponenty železničnej infraštruktúry - železničné stanice, železničný spodok, zvršok, trakčné vedenia, zabezpečovacie zariadenia, oporné múry a výstavba železničných mostov.

Z najvýznamnejších investičných akcií a hlavných investičných aktivít v roku 2014 možno uviesť:

- Modernizácia trate na úseku Nové Mesto n. Váhom – Púchov – 96,7 mil. EUR
 - o III. etapa (Zlatovce – Trenčianska Teplá) - 51,6 mil. EUR,
 - o IV. a V. etapa (úsek Trenčianska Teplá – Ilava – Beluša) - 15,4 mil. EUR,
 - o VI. etapa (Beluša – Púchov) - 29,7 mil. EUR.
- Modernizácia žel. trate Púchov – Žilina na traťovú rýchlosť do 160 km/h – 31,3 mil. EUR
 - o I. etapa - úsek Púchov – Považská Teplá - 4,7 mil. EUR,
 - o II. etapa v úseku Považská Teplá – Bytča - 26,6 mil. EUR.
- Zavedenie ETCS v koridore VI: Žilina – Čadca - štátna hranica SK/CZ a Implementácia GSM-R do siete ŽSR, úsek Bratislava – Žilina – Čadca - štátna hranica SR/ČR - 10,5 mil. EUR.
- Terminály intermodálnej osobnej prepravy – 11,2 mil. EUR,
 - Bratislava, Leopoldov, Košice a Žilina - 10,9 mil. EUR,
 - Moldava nad Bodvou - 0,3 mil. EUR.

KORIDORY NÁKLADNEJ DOPRAVY

Železničné koridory nákladnej dopravy (RFC) boli zriadené nariadením EÚ č. 913/2010 o koridoroch pre konkurencie schopnú nákladnú dopravu. ŽSR sú zahrnuté v nasledujúcich koridoroch:

• koridor nákladnej dopravy č. 5 (RFC 5) – Baltic Adriatic

Gdynia – Varšava – Katovice – Ostrava/Žilina – Bratislava/Viedeň/Klagenfurt – Udine – Benátky/Terst/Bologna/Ravenna/Graz – Maribor – Ľublana – Koper/Terst s termínom sprevádzkovania do 10. novembra 2015;

Riadenie koridoru sa pripravuje formou EURópskeho združenia hospodárskych záujmov so sídlom vo Varšave a spolufinancovaním z fondov EÚ (2013-2015 TEN-T). Pre obdobie 2016 - 2020 sa pripravuje požiadavka na spolufinancovanie tohto koridoru z programu EK CEFF (Nástroj na prepájanie Európy).

V súčasnej dobe prebiehajú prípravné práce na spracovanie všetkých dokumentov potrebných pre jeho uvedenie do činnosti.

- **koridor nákladnej dopravy č. 7 (RFC 7)**

Praha – Viedeň/Bratislava – Budapešť/Bukurešť – Constanta/Vidin – Sofia – Solún – Atény bol sprevádzkovaný 10. novembra 2013;

Financovanie činností koridoru je realizované formou členských príspevkov jednotlivých zúčastnených manažérov infraštruktúry. Koridorové OSS má sídlo v Maďarsku (VPE).

- **koridor nákladnej dopravy č. 9 (RFC 9)**

Praha – Horní Lideč – Žilina – Košice – Čierna nad Tisou (slovensko-ukrajinská hranica) bol sprevádzkovaný 10. novembra 2013;

Financovanie činností koridoru je realizované nízkorozpočtovo, vzájomným vyrovnaním nákladov na jeho činnosť. Sídlo koridorového OSS pracuje na ročnom rotačnom princípe, aktuálne je v tomto roku na Slovensku (ŽSR).

ČLENSTVO V SMGS

SMGS je nástrojom, prinášajúcim konkurencieschopnosť železničnému sektoru európskym krajinám. SR prístupím k Dohode SMGS získala možnosť reálne ovplyvňovať podmienky medzinárodných železničných preprav nákladov v smere východná Európa a celkom celej Ázii, získala všetky práva, ktoré využívajú strany SMGS, vrátane uvádzania svojich hraničných priechodov, kontajnerových terminálov, nákladných staníc určených k vykládke alebo výmene podvozku nákladných vozňov rôznej šírky koľají v prílohách SMGS.

Doplnením údajov do informačnej príručky k SMGS si SR udržala právo vykonávať prepisovanie nákladného listu, ktoré by inak prešlo na Ukrajinu. Taktiež vloženie informácií v ďalších zoznamoch si SR udržala právo na výkon činností, na základe ktorých sa uskutočňuje celý prevádzkový postup prepravy nákladov na hraničných staniciach.

RATING

ŽSR bol v roku 2014 renomovanou ratingovou agentúrou priznaný rating emitenta A2 a dlhodobý národný rating Aa1.sk so zachovaním stabilného výhľadu.

PERSONÁLNE A ORGANIZAČNÉ ZMENY

Generálny riaditeľ Železníc Slovenskej republiky dňom 1. 7. 2014 vymenoval do funkcie námestníka generálneho riaditeľa pre prevádzku Bc. Milana Kubička.

Transformácia represívnej požiarnej ochrany železníc s následným zrušením ZPOŽ Bratislava a výmazom z Obchodného registra od 1. 7. 2014.

KOLEKTÍVNA ZMLUVA

Prijatie novej Kolektívnej zmluvy ŽSR na rok 2014, platnej od 1. 1. do 31. 12. 2014 s medziročným nárastom priemernej mzdy o 3 % oproti plánovanej priemernej mzde v roku 2013.

Predĺženie platnosti Kolektívnej zmluvy ŽSR na rok 2014 do 31. 3. 2015 v zmysle Dodatku č. 1 ku Kolektívnej zmluve ŽSR na rok 2014 podpísaného 18. 12. 2014.

VIII. UDALOSTI PO 31. 12. 2014

Minister dopravy, výstavby a regionálneho rozvoja Slovenskej republiky dňom 31. 12. 2014 odvolal z funkcie generálneho riaditeľa ŽSR Ing. Štefana Hlinku a dňom 1. 1. 2015 vymenoval do funkcie generálneho riaditeľa Železníc Slovenskej republiky Ing. Dušana Šefčíka.

Generálny riaditeľ Železníc Slovenskej republiky dňom 1. 1. 2015 vymenoval do funkcie námestníka generálneho riaditeľa pre ekonomiku Ing. Rastislava GLASU.

Dňom 28. 2. 2015 ukončil Ing. Jaroslav Mikla funkciu predsedu a člena Správnej rady ŽSR a Minister dopravy, výstavby a regionálneho rozvoja Slovenskej republiky dňom 1. 3. 2015 vymenoval za člena a predsedu Správnej rady ŽSR Ing. Štefana Hlinku.

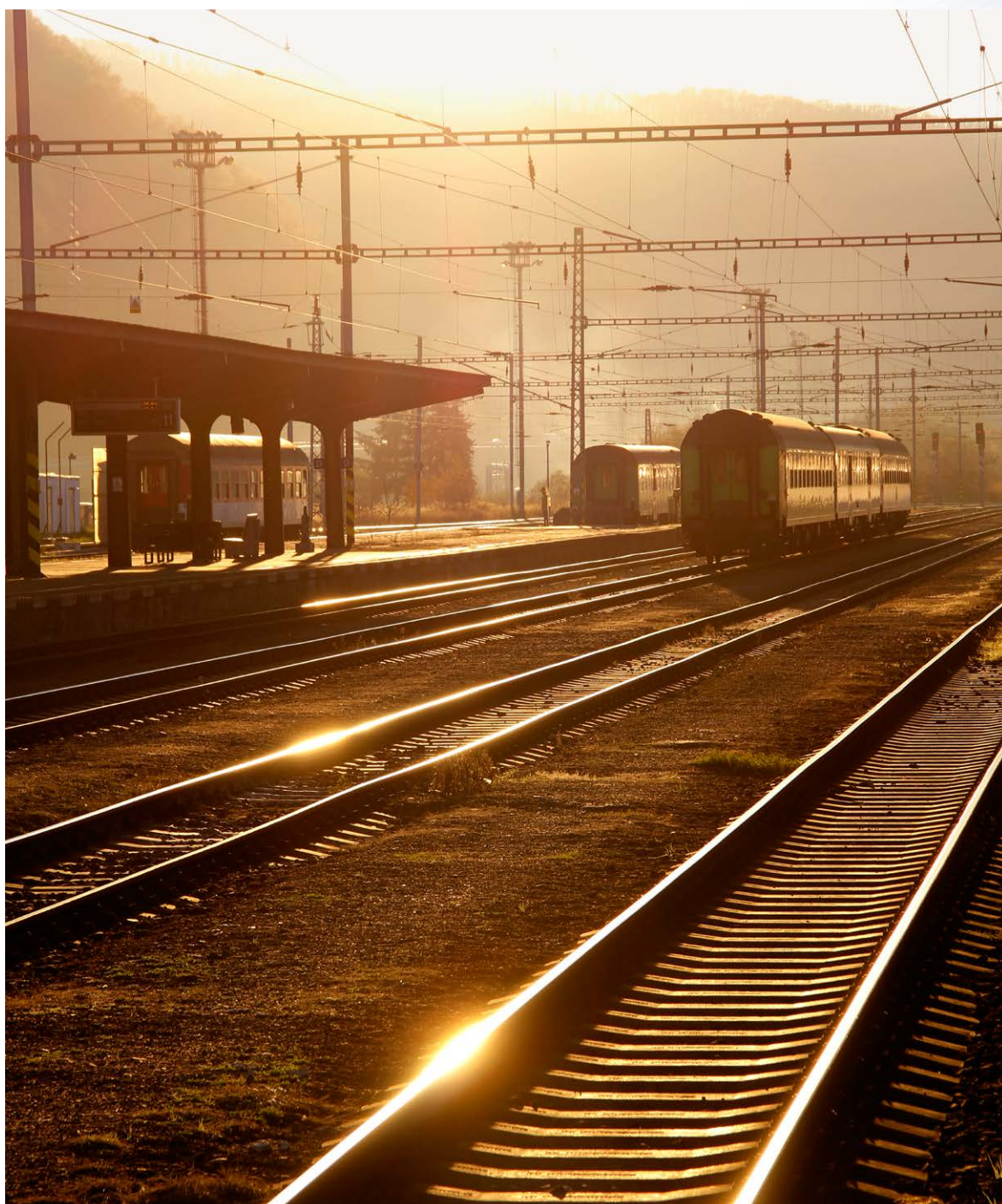
Dňa 25. 2. 2015 nadobudla účinnosť Dohoda o ukončení Zmluvy o poskytnutí nenávratného finančného príspevku k projektu Modernizácia železničnej trate Nové Mesto nad Váhom – Púchov, úsek Zlatovce – Trenčianska Teplá vo výške 94 909 tis. EUR. V zmysle uvedenej zmluvy Spoločnosť eviduje k 31. 12. 2014 záväzok na vrátenie dotácie. Financovanie projektu vo výške poskytnutého príspevku na Modernizácie železničnej trate v úseku Zlatovce – Trenčianska Teplá je predmetom rokovaní s MDVRR SR.

Dňa 12. 3. 2015 podpísali zástupcovia dvanástich odborových organizácií s generálnym riaditeľom ŽSR Kolektívnu zmluvu ŽSR. Zmluva je platná od 1. 3. 2015 do 31. 12. 2016.



IX. VYSPORIADANIE VH 2014

Železnice Slovenskej Republiky vykazujú za účtovné obdobie roka 2014 výsledok hospodárenia – zisk 4 832 419,86 EUR, ktorý ŽSR použili na nerozdelený zisk minulých rokov.



SPRÁVA O OVERENÍ SÚLADU VÝROČNEJ SPRÁVY S ÚČTOVNOU ZÁVIERKOU



Dodatok správy audítora

o overení súladu výročnej správy s účtovnou závierkou

v zmysle zákona č. 540/2007 Z.z. § - u 23 odsek 5

Pre Správnu radu Železníc Slovenskej republiky Bratislava

- I. Overili sme účtovnú závierku spoločnosti Železnice Slovenskej republiky, so sídlom v Bratislave, IČO: 31 364 501, k 31. decembru 2014 uvedenú v prílohe výročnej správy, ku ktorej sme dňa 2.marca 2015 vydali správu audítora a v ktorej sme vyjadrili svoj názor v nasledujúcom znení:

Názor

Podľa nášho názoru účtovná závierka poskytuje pravdivý a verný obraz finančnej situácie spoločnosti Železnice Slovenskej republiky k 31. decembru 2014 a výsledku jej hospodárenia za rok končiaci k uvedenému dátumu v súlade s Medzinárodnými štandardami pre finančné výkazníctvo v znení prijatom Európskou úniou.

Zdôraznenie niektorých skutočností

Bez vplyvu na náš názor upozorňujeme na nasledovné skutočnosti:

1. Ako je uvedené v časti 1. Poznámok k účtovnej závierke, schopnosť Spoločnosti pokračovať vo svojej činnosti podľa zásady nepretržitého trvania spoločnosti a plniť svoj investičný program a ostatné prevádzkové a finančné záväzky ostáva závislá od nepretržitej pomoci od štátu vo forme kapitálových a prevádzkových dotácií.
2. Ako je uvedené v časti 3. Poznámok k účtovnej závierke, Spoločnosť vypracovala odborný odhad, ktorý zodpovedá budúcim nákladom na odstránenie ekologickej záťaže, najmä kontaminácie pôdy a podzemných vôd, a to hlavne v najvýznamnejších lokalitách z pohľadu ekologického zaťaženia ako sú Čierna nad Tisou a Bratislava - Východné. Hoci tieto odhady sú založené na najlepšom poznaní aktuálnych udalostí a postupov, skutočné výsledky sa môžu od týchto odhadov líšiť. Načasovanie týchto peňažných tokov zároveň odzrkadľuje súčasné zhodnotenie priorit vedením, technologické zabezpečenie a neodkladnosť plnenia takýchto povinností.
3. Ako je uvedené v časti 5. Poznámok k účtovnej závierke, Spoločnosť je vystavená významnému kreditnému riziku individuálneho zmluvného partnera, keďže 60,30 % pohľadávok k 31. decembru 2014 (k 31. decembru 2013: 51,12 %) je voči dvom najvýznamnejším odberateľom – Železničná spoločnosť Cargo Slovakia, a. s. Bratislava a Železničná spoločnosť Slovensko, a. s. Bratislava, ktorých jediným akcionárom je štát v zastúpení Ministerstva dopravy, výstavby a regionálneho rozvoja.
4. Ako je uvedené v časti 5 a aj časti 24 Poznámok k účtovnej závierke, pokles záväzkov Spoločnosti o 67 502 tis. EUR ovplyvnilo najmä vyplatenie kompenzácie nákladným dopravcom v zmysle Uznesenia vlády č. 390/2013 a Zmluvy o kompenzácií finančných dopadov za rok 2010 vyplývajúcej zo zavedenia nových pravidiel regulácie úhrad za prístup k železničnej infraštruktúre vo výške 73 980 tis. EUR a zníženie investičných záväzkov z obchodného styku vo výške 56 839 tis. EUR.
Spoločnosť tiež zaevidovala k 31.12.2014 záväzok na vrátenie dotácie v zmysle Dohody o ukončení Zmluvy o poskytnutí nenávratného finančného príspevku k projektu Modernizácia železničnej trate Nové Mesto nad Váhom – Púchov, úsek Zlatovce – Trenčianska Teplá vo výške 94 909 tis. EUR. Dohoda nadobudla účinnosť dňa 25.2.2015. Financovanie projektu vo výške poskytnutého príspevku Modernizácie železničnej trate v úseku

BDR, spol. s r. o., M. M. Hodžu 3, 974 00 Banská Bystrica; IČO: 00614556, IČ DPH: SK 2020459199
Nezávislý člen spoločnosti *Moore Stephens International Limited*,
Spoločnosť zapísaná v Obchodnom registri Okresného súdu Banská Bystrica, Oddiel: Sro, Vložka číslo: 98/S
Banská Bystrica: telefón: 048/47 00 041, fax: 048/41 53 117
Bratislava : telefón: 02/68204111, fax: 02/68204110
Bankové spojenie: Tatra banka a.s., Banská Bystrica, č. účtu: 2625778903/1100
<http://www.bdrbb.sk>



audítorská firma

Zlatovce – Trenčianska Teplá je predmetom rokovani s MDVRR SR. Závazok vrátenia dotácie je vykázaný v hodnote zníženej o nárok na investičné dotácie, ktorá je evidovaná vo výške 41 309 tis. EUR. Konečný zostatok je vo výške 53 600 tis. EUR.

- II. Overili sme taktiež súlad výročnej správy s vyššie uvedenou účtovnou závierkou. Za správnosť zostavenia výročnej správy je zodpovedný štatutárny orgán spoločnosti. Našou úlohou je overiť súlad výročnej správy s účtovnou závierkou a na základe toho vydať dodatok správy audítora o súlade výročnej správy s účtovnou závierkou.

Overenie sme vykonali v súlade s Medzinárodnými audítorskými štandardami. Tieto štandardy požadujú, aby audítor naplánoval a vykonal overenie tak, aby získal primeranú istotu, že informácie uvedené vo výročnej správe, ktoré sú predmetom zobrazenia v účtovnej závierke, sú vo všetkých významných súvislostiach v súlade s príslušnou účtovnou závierkou.

Informácie uvedené vo výročnej správe sme posúdili s informáciami uvedenými v účtovnej závierke k 31. decembru 2014. Iné údaje a informácie, ako účtovné informácie získané z účtovnej závierky a účtovných kníh sme neoverovali. Sme presvedčení, že vykonané overovanie poskytuje dostatočný a vhodný základ pre náš názor.

Podľa nášho názoru sú účtovné informácie vo výročnej správe spoločnosti Železnice Slovenskej republiky v súlade s účtovnou závierkou k 31. decembru 2014.

Banská Bystrica, 2.marca 2015

BDR, spol. s r.o. Banská Bystrica
M.M.Hodžu 3, 974 01 Banská Bystrica
Licencia SKAu č. 6
Obchodný register Okresného súdu Banská Bystrica
Oddiel: Sro, Vložka číslo: 98/S, IČO: 00614556
Nezávislý člen Moore Stephens International Limited

Ing. Miroslav Čiampor
Zodpovedný audítor
Licencia UDVA č. 1068



BDR, spol. s r. o., M. M. Hodžu 3, 974 00 Banská Bystrica; IČO: 00614556, IČ DPH: SK 2020459199
Nezávislý člen spoločnosti *Moore Stephens International Limited*,
Spoločnosť zapísaná v Obchodnom registri Okresného súdu Banská Bystrica, Oddiel: Sro, Vložka číslo: 98/S
Banská Bystrica: telefón: 048/47 00 041, fax: 048/41 53 117
Bratislava : telefón: 02/68204111, fax: 02/68204110
Bankové spojenie: Tatra banka a.s., Banská Bystrica, č. účtu: 2625778903/1100
<http://www.bdrbb.sk>



INDIVIDUÁLNA ÚČTOVNÁ ZÁVIERKA

ZOSTAVENÁ V SÚLADE S MEDZINÁRODNÝMI ŠTANDARDMI
PRE FINANČNÉ VÝKAZNÍCTVO V ZNENÍ PRIJATOM EÚ
ZA ROK KONČIACI SA 31. DECEMBRA 2014

SPRÁVA NEZÁVISLÉHO AUDÍTORA



SPRÁVA NEZÁVISLÉHO AUDÍTORA

Pre Správnu radu Železníc Slovenskej republiky Bratislava

Uskutočnili sme audit priloženej účtovnej závierky Železníc Slovenskej republiky, so sídlom v Bratislave, IČO: 31 364 501, ktorá obsahuje výkaz finančnej pozície k 31. decembru 2014, výkaz komplexného výsledku, výkaz zmien vo vlastnom imaní, výkaz peňažných tokov za rok končiaci k uvedenému dátumu, a poznámky, ktoré obsahujú súhrn významných účtovných zásad a účtovných metód a ďalšie vysvetľujúce informácie.

Zodpovednosť štatutárneho orgánu za účtovnú závierku

Štatutárny orgán je zodpovedný za zostavenie a objektívnu prezentáciu tejto účtovnej závierky v súlade s Medzinárodnými štandardami pre finančné výkazníctvo v znení prijatom Európskou úniou a za interné kontroly, ktoré štatutárny orgán považuje za potrebné pre zostavenie účtovnej závierky, ktorá neobsahuje významné nesprávnosti, či už v dôsledku podvodu alebo chyby.

Zodpovednosť audítora

Našou zodpovednosťou je vyjadriť názor na túto účtovnú závierku na základe nášho auditu. Audit sme uskutočnili v súlade s Medzinárodnými audítorskými štandardmi. Podľa týchto štandardov máme dodržiavať etické požiadavky, naplánovať a vykonať audit tak, aby sme získali primerané uistenie, že účtovná závierka neobsahuje významné nesprávnosti.

Súčasťou auditu je uskutočnenie postupov na získanie audítorských dôkazov o sumách a údajoch vykázaných v účtovnej závierke. Zvolené postupy závisia od úsudku audítora, vrátane posúdenia rizík významnej nesprávnosti v účtovnej závierke, či už v dôsledku podvodu alebo chyby. Pri posudzovaní tohto rizika audítora berie do úvahy interné kontroly relevantné na zostavenie účtovnej závierky účtovnej jednotky, ktorá poskytuje pravdivý a verný obraz, aby mohol navrhnuť audítorské postupy vhodné za daných okolností, nie však na účely vyjadrenia názoru na účinnosť interných kontrol účtovnej jednotky. Audit ďalej zahŕňa zhodnotenie vhodnosti použitých účtovných zásad a účtovných metód a primeranosti účtovných odhadov uskutočnených štatutárnym orgánom spoločnosti, ako aj vyhodnotenie prezentácie účtovnej závierky.

Sme presvedčení, že audítorské dôkazy, ktoré sme získali, poskytujú dostatočný a vhodný základ pre náš názor.

Názor

Podľa nášho názoru účtovná závierka poskytuje pravdivý a verný obraz finančnej situácie spoločnosti Železnice Slovenskej republiky k 31. decembru 2014 a výsledku jej hospodárenia za rok končiaci k uvedenému dátumu v súlade s Medzinárodnými štandardami pre finančné výkazníctvo v znení prijatom Európskou úniou.

Zdôraznenie niektorých skutočností

Bez vplyvu na náš názor upozorňujeme na nasledovné skutočnosti:

1. Ako je uvedené v časti 1. Poznámok k účtovnej závierke, schopnosť Spoločnosti pokračovať vo svojej činnosti podľa zásady nepretržitého trvania spoločnosti a plniť svoj investičný program a ostatné prevádzkové a finančné záväzky ostáva závislá od nepretržitej pomoci od štátu vo forme kapitálových a prevádzkových dotácií.
2. Ako je uvedené v časti 3. Poznámok k účtovnej závierke, Spoločnosť vypracovala odborný odhad, ktorý zodpovedá budúcim nákladom na odstránenie ekologickej záťaže, najmä kontaminácie pôdy a podzemných vôd, a to hlavne v najvýznamnejších lokalitách z pohľadu ekologického zaťaženia ako sú Čierna nad Tisou a Bratislava - Východné. Hoci tieto odhady sú založené na najlepšom poznaní aktuálnych udalostí a postupov, skutočné výsledky sa môžu od týchto odhadov líšiť. Načasovanie

týchto peňažných tokov zároveň odzrkadľuje súčasné zhodnotenie priorit vedením, technologické zabezpečenie a neodkladnosť plnenia takýchto povinností.

3. Ako je uvedené v časti 5. Poznámok k účtovnej závierke, Spoločnosť je vystavená významnému kreditnému riziku individuálneho zmluvného partnera, keďže 60,30 % pohľadávok k 31. decembru 2014 (k 31. decembru 2013: 51,12 %) je voči dvom najvýznamnejším odberateľom – Železničná spoločnosť Cargo Slovakia, a. s. Bratislava a Železničná spoločnosť Slovensko, a. s. Bratislava, ktorých jediným akcionárom je štát v zastúpení Ministerstva dopravy, výstavby a regionálneho rozvoja.
4. Ako je uvedené v časti 5 a aj časti 24 Poznámok k účtovnej závierke, pokles záväzkov Spoločnosti o 67 502 tis. EUR ovplyvnilo najmä vyplatenie kompenzácie nákladným dopravcom v zmysle Uznesenia vlády č. 390/2013 a Zmluvy o kompenzácií finančných dopadov za rok 2010 vyplývajúcej zo zavedenia nových pravidiel regulácie úhrad za prístup k železničnej infraštruktúre vo výške 73 980 tis. EUR a zníženie investičných záväzkov z obchodného styku vo výške 56 839 tis. EUR. Spoločnosť tiež zaevidovala k 31.12.2014 záväzkov na vrátenie dotácie v zmysle Dohody o ukončení Zmluvy o poskytnutí nenávratného finančného príspevku k projektu Modernizácia železničnej trate Nové Mesto nad Váhom – Púchov, úsek Zlatovce – Trenčianska Teplá vo výške 94 909 tis. EUR. Dohoda nadobudla účinnosť dňa 25.2.2015. Financovanie projektu vo výške poskytnutého príspevku Modernizácie železničnej trate v úseku Zlatovce – Trenčianska Teplá je predmetom rokovani s MDVRR SR. Záväzkov vrátenia dotácie je vykázany v hodnote zníženej o nárok na investičné dotácie, ktorá je evidovaná vo výške 41 309 tis. EUR. Konečný zostatok je vo výške 53 600 tis. EUR.

Banská Bystrica, 2. marca 2015

BDR, spol. s r.o. Banská Bystrica
M.M.Hodžu 3, 974 01 Banská Bystrica
Licencia SKAu č. 6
Obchodný register Okresného súdu Banská Bystrica
Oddiel: Sro, Vložka číslo: 98/S, IČO: 00614556
Nezávislý člen Moore Stephens International Limited

Ing. Miroslav Čiampor
Zodpovedný audítor
Licencia UDVA č. 1068





OBSAH

Výkaz finančnej pozície.....	36
Výkaz komplexného výsledku	37
Výkaz zmien vlastného imania.....	38
Výkaz peňažných tokov	39
Poznámky k individuálnej účtovnej závierke	40

VÝKAZ FINANČNEJ POZÍCIE

	Pozn.	31. 12. 2014	31. 12. 2013
AKTÍVA			
DLHODOBÉ AKTÍVA			
Dlhodobý hmotný majetok	6	3 153 391	3 041 301
Investície do nehnuteľností	7	36 240	39 711
Dlhodobý nehmotný majetok	8	4 443	2 770
Finančné investície	9	3 404	3 404
Dlhodobé pohľadávky	10	68 467	72 164
Dlhodobé aktíva spolu		3 265 945	3 159 350
KRÁTKODOBÉ AKTÍVA			
Zásoby	11	9 351	10 166
Krátkodobé pohľadávky z obchodného styku	12	14 278	74 443
Ostatné pohľadávky a aktíva	13	17 059	90 825
Peniaze a peňažné ekvivalenty	14	62 012	104 673
Krátkodobé aktíva spolu		102 700	280 107
AKTÍVA CELKOM		3 368 645	3 439 457
VLASTNÉ IMANIE A ZÁVÄZKY			
VLASTNÉ IMANIE			
Základné imanie		760 234	760 337
Kapitálové fondy		489 238	484 814
Zákonný rezervný fond		21 904	21 904
Zisk minulých rokov		350 111	306 749
Zisk		4 832	45 194
Akumulovaný zisk		354 943	351 943
Vlastné imanie spolu	15	1 626 319	1 618 998
DLHODOBÉ ZÁVÄZKY			
Úvery	5,16	62 743	334
Štátne dotácie a dotácie EÚ	17	1 310 779	1 317 982
Rezervy	19,20	80 152	76 477
Odložený daňový záväzok	31	27 553	20 877
Ostatné dlhodobé záväzky	21	882	8 813
Dlhodobé záväzky spolu		1 482 109	1 424 483
KRÁTKODOBÉ ZÁVÄZKY			
Krátkodobé úvery vrátane krátkod. časti dlhodob. úverov	5,16	333	67 423
Krátkodobá časť štátnych dotácií a dotácií EÚ	17	63 828	61 924
Krátkodobé záväzky z obchodného styku	22	99 283	149 696
Záväzky voči verejnoprávnym inštitúciám	23	8 605	8 324
Ostatné záväzky	24	67 708	87 722
Rezervy a časové rozlíšenie	18,19,20	20 460	20 887
Krátkodobé záväzky spolu		260 217	395 976
VLASTNÉ IMANIE A ZÁVÄZKY CELKOM		3 368 645	3 439 457

Účtovné zásady a poznámky sú neoddeliteľnou súčasťou účtovnej závierky

VÝKAZ KOMPLEXNÉHO VÝSLEDKU

	Pozn.	31. 12. 2014	31. 12. 2013
VÝNOSY			
Poplatok za prístup k železničnej infraštruktúre	25	73 698	92 414
Kompenzácia zo zníženia poplatkov za prístup	25	22 478	0
Predaj doplnkových služieb železničnej infraštruktúry	25	10 032	10 268
Dotácia na prevádzkovanie železničnej infraštruktúry	25	250 000	260 000
Predaj trakčnej elektrickej energie		59 726	71 615
Predaj netrakčnej elektrickej energie		3 907	5 102
Predaj výkonov v oblasti informatiky		3 411	3 135
Predaj telekomunikačných služieb		3 018	3 028
Výnosy z investícií do nehnuteľností		8 541	8 211
Predaj ostatných služieb	26	9 338	11 976
Aktivácia		10 007	8 875
Ostatné výnosy	27	5 089	6 368
Výnosy spolu		459 245	480 992
PREVÁDZKOVÉ NÁKLADY			
Materiál a suroviny		-26 275	-27 844
Nákup elektrickej energie		-68 021	-83 618
Nákup ostatnej energie		-7 166	-6 901
Opravy a udržiavanie		-17 396	-16 251
Prijaté služby	28	-17 703	-20 551
Osobné náklady	29	-216 290	-211 811
Odpisy a amortizácia		-164 013	-158 102
Zúčtovanie dotácie k dlhodobému majetku		74 280	72 248
Ostatné prevádzkové náklady netto	30	-2 831	39 786
Prevádzkové náklady spolu		-445 415	-413 044
ZISK Z PREVÁDZKOVÝCH ČINNOSTÍ		13 830	67 948
FINANČNE NÁKLADY / VÝNOSY			
Úroky z úverov		-920	-4 326
Ostatné finančné náklady / výnosy		-1 268	2 360
Finančné náklady spolu		-2 188	-1 966
ZISK ZA OBDOBIE pred zdanením		11 642	65 982
Daň z príjmov splatná	31	-90	-203
Daň z príjmov odložená	31	-6 720	-20 585
ZISK ZA OBDOBIE po zdanení		4 832	45 194
OSTATNÝ KOMPLEXNÝ VÝSLEDOK			
Položky, ktoré nebudú presunuté do + zisku / - straty:			
Precenenie zamestnaneckých požitkov		-2 032	-1 832
Odložená daň vzťahujúca sa na precenenie zam. požitkov		447	403
KOMPLEXNÝ ZISK ZA OBDOBIE		3 247	43 765

Účtovné zásady a poznámky sú neoddeliteľnou súčasťou účtovnej závierky

VÝKAZ ZMIEN VLASTNÉHO IMANIA

	Základné imanie	Kapitálové fondy	Zákonný rezervný fond	Akumulovaná – strata/+zisk	Celkom
K 1. 1. 2013	760 337	479 265	21 121	310 524	1 571 247
Zisk za účtovné obdobie	0	0	0	45 194	45 194
Zvýšenie kapitálu - nepeň. vklad	0	4 986	0	0	4 986
Tvorba zákonného rezervného fondu	0	0	783	-783	0
Prídel do sociálneho fondu	0	0	0	-1 000	-1 000
Ostatné súčasti komplexného výsledku	0	563	0	-1 992	-1 429
K 31. 12. 2013	760 337	484 814	21 904	351 943	1 618 998
K 1. 1. 2014	760 337	484 814	21 904	351 943	1 618 998
Zisk za účtovné obdobie	0	0	0	4 832	4 832
Zvýšenie kapitálu - nepeň. vklad	0	4 580	0	0	4 580
Vyradenie pozemkov	-103	0	0	0	-103
Ostatné súčasti komplexného výsledku	0	-156	0	-1 832	-1 988
K 31. 12. 2014	760 234	489 238	21 904	354 943	1 626 319

Účtovné zásady a poznámky sú neoddeliteľnou súčasťou účtovnej závierky



VÝKAZ PEŇAŽNÝCH TOKOV

	Pozn.	31. 12. 2014	31. 12. 2013
Výsledok hospodárenia pred zdanením		11 642	65 982
Úprava o nepeňažné operácie		104 151	156 232
Odpisy a amortizácia		164 013	158 102
Dividendy a iné podiely na zisku účtované do výnosov		-319	-1 110
Úroky účtované do nákladov		920	4 326
Úroky účtované do výnosov		-1 041	-1 745
Zisk / strata z predaja DHM		-682	330
Zmena stavu rezerv		3 898	2 595
Amortizácia štátnych dotácií		-74 280	-72 248
Vplyv zmien stavu pracovného kapitálu		-36 826	14 536
Zmena stavu pohľadávok a iných aktív		138 199	-97 528
Zmena stavu záväzkov		-175 840	110 219
Zmena stavu zásob		815	1 845
Peňažné toky z prevádzkovej činnosti		67 325	170 768
Výdavky na daň z príjmov		-90	-203
Prijaté úroky		367	1 021
Zaplatené úroky		-1 383	-6 392
Čisté peňažné toky z prevádzkovej činnosti		66 219	165 194
Obstaranie dlhodobého nehmotného a hmotného majetku		-272 108	-307 427
Dotácie na obstaranie dlhodobého majetku		163 890	212 340
Príjmy z predaja dlhodobého nehmot. a hmot. majetku		2 909	2 395
Čisté peňažné toky z investičnej činnosti		-105 309	-92 692
Príjmy z dividend a iných podielov na zisku		319	1 110
Príjmy z úverov a pôžičiek		62 976	32 919
Výdavky na splácanie úverov a pôžičiek		-66 258	-159 334
Splátky záväzkov z finančného prenájmu		-607	-709
Čisté peňažné toky z finančnej činnosti		-3 570	-126 014
Čisté zvýšenie alebo čisté zníženie peňažných prostriedkov		-42 660	-53 512
Stav peňažných prostriedkov a peňažných ekvivalentov na začiatku účtovného obdobia	14	104 671	158 183
Zostatok peňažných prostriedkov a peňažných ekvivalentov na konci účtovného obdobia	14	62 011	104 671

Spoločnosť pre jednoznačnejšiu prezentáciu preskupila záväzkov do dotácií na obstaranie dlhodobého majetku na základe Dohody o ukončení Zmluvy o poskytnutí nenávratného finančného príspevku (ďalej len „NFP“) vo výške 94 909 tis. EUR.

Účtovné zásady a poznámky sú neoddeliteľnou súčasťou účtovnej závierky

POZNÁMKY K INDIVIDUÁLNEJ ÚČTOVNEJ ZÁVIERKE

1 VŠEOBECNÉ INFORMÁCIE O SPOLOČNOSTI

Železnice Slovenskej republiky (ďalej len „ŽSR“ alebo „Spoločnosť“) vznikli 10. novembra 1993 na základe zákona NR SR č. 258/1993 Z. z. o ŽSR z 30. septembra 1993 (v znení zákona č. 152/1997 Z. z. zo 14. mája 1997 a zákona č. 259/2001 Z. z. zo 14. júna 2001) a boli zaregistrované pod číslom Po 312/B v Obchodnom registri Okresného súdu I. v Bratislave.

Obchodné meno:	Železnice Slovenskej republiky, Bratislava, v skrátenej forme „ŽSR“
Sídlo:	Klemensova 8, 813 61 Bratislava
IČO:	31 364 501
DIČ:	20 20 480 121
Právna forma:	Iná právnická osoba zriadená v zmysle zákona č. 258/1993 Z. z. o Železničiach Slovenskej republiky

Spoločnosť je zákonným nástupcom Železníc Slovenskej republiky, š. p., ktoré boli zriadené 1. januára 1993, v čase rozdelenia bývalého Československa na Českú a Slovenskú republiku.

Spoločnosť riadi štát prostredníctvom Ministerstva dopravy, výstavby a regionálneho rozvoja SR (ďalej len „MDVRR SR“), ktoré napriek tomu, že nie je priamo zainteresované na riadení Spoločnosti, dohliada na určité aspekty jej činnosti prostredníctvom zastúpenia v Správnej rade ŽSR. Majetok Spoločnosti, hoci je vykázaný vo výkaze finančnej pozície Spoločnosti, patrí štátu, ktorý ho zveril Spoločnosti.

Spoločnosť nemôže vstupovať do úverových vzťahov tretích osôb ako ručiteľ, ani založiť záložné právo v prospech tretích osôb na majetok, ktorý patrí štátu. Spoločnosť nie je neobmedzene ručiacim spoločníkom v žiadnej Spoločnosti.

Riadiacimi orgánmi ŽSR sú Správna rada a generálny riaditeľ.

Správna rada je najvyšší orgán železníc. Má päť členov – štyria členovia sú odborníci z odvetvia dopravy, financií a práva a jeden je volený zástupca zamestnancov železníc.

Generálny riaditeľ, Ing. Dušan Šefčík, riadi činnosť ŽSR a je za jej výsledky zodpovedný Správnej rade. Do 31. 12. 2014 bol generálnym riaditeľom Ing. Štefan Hlinka. Okrem toho je generálny riaditeľ štatutárnym orgánom ŽSR – zastupuje organizáciu navonok a koná v jej mene vo všetkých veciach, pokiaľ nie sú vo výlučnej pôsobnosti Správnej rady alebo Ministerstva dopravy, výstavby a regionálneho rozvoja SR. Generálneho riaditeľa na návrh Správnej rady vymenúva a odvoláva minister dopravy, výstavby a regionálneho rozvoja SR.

Mená a priezviská členov Správnej rady ŽSR:

Ing. Jaroslav MIKLA	predseda Správnej rady
Ing. Martin ČATLOŠ	podpredseda Správnej rady
Ing. Vladimír LUPTÁK	člen Správnej rady
Ing. Radovan MAJERSKÝ, PhD.	člen Správnej rady
Ing. Darina FABUĽOVÁ	člen Správnej rady

Spoločnosť je zodpovedná za spravovanie železničnej infraštruktúry a konkrétne je splnomocnená prevziať na seba inžinierske a stavebné činnosti (vrátane opravy a údržby železničnej infraštruktúry), zriadiť a prevádzkovať železničné telekomunikačné a rádiokomunikačné siete, dodávať a distribuovať elektrinu a poskytovať iné služby. Spoločnosť inkasuje od dopravcov, v rozhodujúcej miere od Železničnej spoločnosti Slovensko, a. s. a Železničnej spoločnosti Cargo Slovakia, a. s. poplatky za prístup k železničnej infraštruktúre, ako aj za ostatné druhy služieb.

Spoločnosť je organizovaná a riadená ako samostatný podnikateľský segment a Správna rada ŽSR ju považuje za samostatný prevádzkový segment na účely alokácie zdrojov a posúdenia činnosti.

Údaje v Individuálnej účtovnej závierke ŽSR za rok končiaci sa 31. decembra 2014 sú vykázané v tisícoch EUR (ďalej len „EUR“ alebo „EUR“), pokiaľ nie je uvedené inak. Na základe ekonomickej povahy zásadných udalostí a okolností bolo za funkčnú menu a menu prezentácie Spoločnosti stanovené EUro (EUR).

Finančná situácia

ŽSR dostávajú na svoju činnosť od štátu finančné transfery na úhradu prevádzkových nákladov a investičných výdavkov. ŽSR sa zaviazali štátu, že budú prevádzkovať železničnú infraštruktúru a sú finančne podporované v týchto činnostiach štátom cez fixné ekonomicky oprávnené náklady. Náklady na prevádzkovanie železničnej infraštruktúry výrazne presahujú poplatky za železničnú infraštruktúru platené Železničnou spoločnosťou Cargo Slovakia, a. s., Železničnou spoločnosťou Slovensko, a. s. a inými dopravcami.

Za rok končiaci sa 31. decembra 2014 Spoločnosť vykázala čistý zisk vo výške: 4 832 tis. EUR (za rok končiaci sa 31. decembra 2013 čistý zisk vo výške: 45 194 tis. EUR).

Schopnosť Spoločnosti pokračovať vo svojej činnosti podľa zásady nepretržitého trvania Spoločnosti a plniť svoj investičný program a ostatné prevádzkové a finančné záväzky ostáva závislá od nepretržitej pomoci od štátu vo forme kapitálových a prevádzkových dotácií.



2 VÝZNAMNÉ ÚČTOVNÉ ZÁSADY

Vyhlásenie o zhode s predpismi

Individuálna účtovná závierka ŽSR je zostavená v súlade s Medzinárodnými štandardmi pre finančné výkazníctvo (ďalej len „IFRS“) v znení prijatom Európskou úniou. IFRS zahŕňajú štandardy a interpretácie schválené komisiou EÚ.

Spoločnosť podľa § 17a, ods. 1 zákona č. 431/2002 Z. z. o účtovníctve v znení neskorších predpisov zostavuje od 1. 1. 2008 individuálnu účtovnú závierku podľa Medzinárodných účtovných štandardov pre finančné výkazníctvo v znení prijatom Európskou úniou.

Spoločnosť v zmysle § 22a ods. 3 zákona č. 431/2002 Z. z. o účtovníctve v znení neskorších predpisov, je súčasťou účtovnej závierky verejnej správy, ktorú zostavuje Ministerstvo financií SR.

Spoločnosť, hoci je ako materská spoločnosť, nezostavuje konsolidovanú účtovnú závierku, a to z titulu splnenia podmienok v § 22 ods. 12 zákona č. 431/2002 Z. z. o účtovníctve v znení neskorších predpisov.

Východiská pre zostavenie účtovnej závierky

Individuálna účtovná závierka (ďalej len „účtovná závierka“) bola vypracovaná podľa zásady nepretržitého trvania Spoločnosti, ktorá predpokladá realizáciu aktív a plnenie záväzkov počas bežnej činnosti spoločnosti a neobsahuje žiadne úpravy, ktoré by mohli byť potrebné v prípade, že spoločnosť nebude schopná pokračovať v nepretržitej činnosti.

Účtovná závierka Spoločnosti za predchádzajúce účtovné obdobie končiace sa 31. decembra 2013 bola schválená na zasadnutí Správnej rady ŽSR, ktoré sa konalo dňa 27. marca 2014 v Bratislave.

Účtovná závierka je vypracovaná na základe historických obstarávacích cien. V ďalšom texte sú uvedené základné účtovné zásady.

Zostavenie účtovnej závierky v súlade s IFRS si vyžaduje použitie odhadov a predpokladov, ktoré ovplyvňujú vykazované hodnoty majetku a záväzkov v účtovnej závierke a v poznámkach k účtovnej závierke. Hoci tieto odhady robí vedenie spoločnosti podľa svojho najlepšieho poznania aktuálnych udalostí, skutočné výsledky sa v konečnom dôsledku môžu od týchto odhadov líšiť.

Účtovným obdobím je kalendárny rok.

Transakcie v cudzej mene

Transakcie v cudzích menách sú vykazované podľa IAS 21 a prepočítavajú sa na funkčnú menu spoločnosti podľa výmenných kurzov určených a vyhlásených Európskou centrálnou bankou (ďalej len „ECB“) v deň predchádzajúci dňu uskutočnenia účtovného prípadu a v deň, ku ktorému sa zostavuje účtovná závierka. Pre účtovné prípady týkajúce sa obdobia po 1. 1. 2009 sa použije kurz NBS iba pre také cudzie meny, ku ktorým ECB kurz nevyhlasuje. V prípade, ak predchádzajúci deň prípadne na deň, keď ECB kurz nevyhlasuje, použije sa najbližší predchádzajúci deň, pre ktorý ECB kurz vyhlásila. Rozdiely v cudzej mene vyplývajúce z prepočtu sa vykazujú vo výkaze komplexného výsledku. Nepeňažné položky v cudzej mene sa ku koncu obdobia vykazovania neprepočítavajú a zostávajú vykázané v pôvodnej hodnote.

Dlhodobý hmotný a nehmotný majetok

Dlhodobý hmotný (ďalej len „DHM“) a nehmotný majetok (ďalej len „DNM“) je vykazovaný v obstarávacej cene po odpočítaní oprávok/amortizácie a akumulovaných strát zo zníženia hodnoty, pričom pozemky sú účtované v obstarávacej cene alebo v administratívnej hodnote určenej štátom (ktorá však nepredstavuje trhovú hodnotu).

Počiatočná obstarávacia cena dlhodobého hmotného a nehmotného majetku zahŕňa nákupnú cenu vrátane dovozného cla a nevratných daní a všetky priamo pripočítateľné náklady spojené s uvedením majetku do prevádzkyschopného stavu a na miesto, na ktorom sa bude používať. Súčasťou obstarávacej ceny sú aj vyvolané investície a úrokové náklady súvisiace s obstaraním.

Nedokončené investície predstavujú dlhodobý hmotný a nehmotný majetok a vykazujú sa v obstarávacej cene. Táto zahŕňa náklady priamo spojené s obstaraním dlhodobého majetku. Hodnota nedokončených investícií je znížená o rozdiel vyplývajúci z prepočítania dlhodobého záväzku (zadržanej čiastky) na súčasnú hodnotu. Nedokončené investície sa neodpisujú, až kým príslušný majetok nie je pripravený na použitie.

Každá zložka dlhodobého hmotného a nehmotného majetku sa odpisuje rovnomerne počas očakávanej priemernej ekonomickej životnosti. Dlhodobý majetok sa začína odpisovať prvým dňom bezprostredne nasledujúceho mesiaca, v ktorom bol majetok zaradený do používania. Životnosť pre rôzne typy dlhodobého hmotného a nehmotného majetku je nasledovná:

- budovy	40 a 50 rokov
- stavby	od 15 do 40 rokov
- stroje a zariadenia	od 5 do 20 rokov
- ostatný dlhodobý majetok	od 4 do 20 rokov
- nehmotný majetok	od 3 do 25 rokov

Pozemky a umelecké diela sa neodpisujú.

Každá časť položky dlhodobého majetku, ktorej hodnota je v porovnaní s celkovou hodnotou majetku významná, sa odpisuje samostatne. Spoločnosť rozdelí hodnotu pôvodne pridelenu položke dlhodobého hmotného majetku pomerne jej významným častiam a odpisuje každú časť samostatne.

Doba životnosti a odpisové metódy sa preverujú minimálne raz ročne s cieľom zabezpečiť konzistentnosť metódy a doby odpisovania s očakávaným prínosom ekonomických úžitkov z dlhodobého majetku.

Majetok, ktorý je opotrebovaný alebo vyradený, sa odúčtuje z výkazu finančnej pozície spolu s príslušnými oprávkami. Zisky a straty pri vyradení majetku sa vykazujú vo výsledku hospodárenia z prevádzkových činností.

Pri dlhodobom hmotnom majetku a nehmotnom majetku sa posudzuje, či došlo k zníženiu hodnoty majetku, ak sa posúdenie na ročnej báze vyžaduje, alebo ak udalosti alebo zmeny okolností indikujú, že účtovná hodnota majetku nie je návratná.

V prípade výskytu takýchto indikácií sa vypracuje odhad návratnej hodnoty daného majetku, aby sa určil rozsah prípadných strát zo zníženia jeho hodnoty. Ak návratnú hodnotu individuálnej položky nemožno určiť, Spoločnosť určí návratnú hodnotu jednotky vytvárajúcej peňažné prostriedky, ktorej daný majetok patrí. Návratná hodnota sa rovná reálnej hodnote, zníženej o náklady na predaj alebo použiteľnej hodnote podľa toho, ktorá je vyššia. Pri posudzovaní použiteľnej hodnoty sa diskontuje odhad budúcich peňažných tokov na ich súčasnú hodnotu pomocou diskontnej sadzby pred zdanením, ktorá vyjadruje aktuálne trhové posúdenie časovej hodnoty peňazí a riziká špecifické pre daný majetok.

Strata zo zníženia hodnoty majetku sa vyazuje vo výkaze komplexného výsledku vo výške, o ktorú účtovná hodnota majetku prevyšuje jeho realizačnú hodnotu, ktorou je buď čistá predajná cena majetku, alebo jeho použiteľná hodnota, podľa toho, ktorá je vyššia.

V prípade, že sa Spoločnosť rozhodne zastaviť nedokončené investície, alebo sa významne oddiali ich plánované ukončenie, posúdi prípadné zníženie jeho hodnoty a zaúčtuje opravnú položku.

Výdavky, ktoré sa týkajú položiek dlhodobého majetku po jeho zaradení do používania, zvyšujú jeho účtovnú hodnotu iba v prípade, že Spoločnosť môže očakávať budúce ekonomické prínosy nad rámec jeho pôvodnej výkonnosti. Všetky ostatné výdavky sa účtujú ako opravy a údržba do nákladov obdobia, s ktorým vecne a časovo súvisia.

Prenajatý majetok

Majetok obstaraný formou finančného prenájmu, pri ktorom sa na Spoločnosť prenášajú v podstate všetky výhody a riziká charakteristické pre vlastníctvo prenajatého majetku, sa na začiatku nájomného vzťahu aktivuje v jeho reálnej hodnote alebo v súčasnej hodnote minimálnych lízingových splátok, podľa toho, ktorá z týchto dvoch hodnôt je nižšia. Každá lízingová splátka je rozdelená na finančnú zložku a splátku istiny tak, aby sa dosiahla konštantná úroková miera uplatnená na neuhradenú časť záväzku z prenájmu. Finančná zložka sa účtuje do nákladov. Aktivovaný prenajatý majetok sa odpisuje počas odhadovanej doby životnosti majetku.

Počiatkové priame náklady spojené s uzatvorením zmluvy na finančný prenájom sú pripočítané k účtovnej hodnote prenajatého majetku a vykazované počas celého trvania prenájmu.

Prenájom, pri ktorom podstatnú časť rizík a výhod charakteristických pre vlastníctvo majetku znáša prenajímateľ, sa klasifikuje ako operatívny prenájom. Platby realizované za operatívny prenájom sa vykazujú ako náklad vo výkaze komplexného výsledku rovnomerne počas celého trvania prenájmu.

Investície do nehnuteľností

Investície do nehnuteľností, t. j. majetok určený na získanie nájomného resp. na kapitálové zhodnotenie, sa prvotne oceňujú v obstarávacej cene vrátane nákladov na transakciu. Po prvotnom vykázaní sa investície do nehnuteľností oceňujú v obstarávacej cene po odpočítaní kumulovaných oprávok a strát zo zníženia hodnoty.

Investície do nehnuteľností – budovy – sa odpisujú rovnomerne počas očakávanej priemernej doby ekonomickej životnosti, ktorá je 40 – 50 rokov. Investície do nehnuteľností – pozemky – sa neodpisujú.

Finančné investície

Podiely v dcérskych a pridružených spoločnostiach sa v individuálnej účtovnej závierke vykazujú v obstarávacej cene. Obstarávaciu cenu investície v dcérskej a pridruženej spoločnosti tvoria náklady súvisiace s obstaraním investície a predstavujú reálnu hodnotu zaplatenej ceny a priamo súvisiace transakčné náklady. Výnosy súvisiace s finančnými investíciami ako sú dividendy, sa vykazujú po nadobudnutí právneho nároku na dividendy vo výkaze komplexného výsledku v rámci finančných výnosov.

Zásoby

Zásoby sú ocenené v obstarávacej cene alebo v čistej realizovateľnej hodnote podľa toho, ktorá je nižšia. Obstarávacia cena je stanovená na základe metódy váženého priemeru pre jednotlivé položky zásob a zahrňuje cenu obstarania a náklady súvisiace s obstaraním zásob. Zníženie hodnoty zásob sa upravuje vytvorením opravnej položky vo výške rozdielu medzi obstarávacou cenou a čistou realizovateľnou hodnotou. Čistá realizovateľná hodnota je predpokladaná predajná cena znížená o odhadované náklady súvisiace s predajom. Spoločnosť vytvára opravnú položku aj k pomalyobrátkovým a zastaraným zásobám na základe pravidelného prehodnotenia vekovej štruktúry a posúdenia manažmentu.

Klasifikácia a odúčtovanie finančných nástrojov

Finančné aktíva a finančné pasíva, vykázané vo výkaze finančnej pozície, zahŕňajú peňažné prostriedky a peňažné ekvivalenty, pohľadávky a záväzky z obchodného styku a ostatné pohľadávky a záväzky, dlhodobé pohľadávky, úvery a pôžičky. Účtovné postupy pri vykazovaní a oceňovaní týchto položiek sú uvedené v príslušných účtovných postupoch v týchto poznámkach. Finančné nástroje sú klasifikované ako majetok, záväzky alebo vlastné imanie v súlade s obsahom zmluvnej dohody. Finančné nástroje sú započítané v prípade, že Spoločnosť má právne vynútiteľné právo ich kompenzovať a zamýšľa zároveň realizovať aktívum a vyrovnáť záväzok, alebo obe vzájomne započítať.

Diskontná sadzba pri pohľadávkach je stanovená v súlade s IAS 36 – Zníženie hodnoty majetku. Vzhľadom k tomu, že diskontná sadzba ku konkrétnym aktívam nie je priamo dostupná z trhu, použil sa odhad diskontnej sadzby v zmysle dodatku A k IAS 36. Odhad berie do úvahy časovú hodnotu peňazí za obdobia do konca doby použiteľnosti, očakávanie o možných odchýlkach v sume alebo časovom priebehu týchto peňažných tokov, cenu za znášanie neistoty a ostatné faktory (ako je platobná neschopnosť). Diskontná sadzba pri záväzkoch je stanovená v súlade s IAS 37 – Rezervy, podmienené záväzky, podmienené aktíva. Je sadzbou pred zdanením, ktorá odrzkadľuje aktuálne trhové zhodnotenie časovej hodnoty peňazí a riziká špecifické pre záväzok. Za východiskový bod pri tvorbe odhadu diskontnej sadzby boli brané do úvahy ostatné trhové miery úverov a pôžičiek. Na základe vyššie uvedených informácií bola diskontná sadzba pohľadávok a záväzkov k 31. 12. 2014 stanovená na hodnotu 2 % (k 31. decembru 2013: 3 %).

Odúčtovanie finančného nástroja sa uskutoční, ak Spoločnosť už nekontroluje zmluvné práva, ktoré zahŕňajú finančný nástroj, k čomu väčšinou dochádza, keď je daný nástroj predaný, alebo ak všetky peňažné toky, ktoré možno pripísať danému nástroju, sú prevedené na nezávislú tretiu osobu.

Pohľadávky z obchodného styku a ostatné pohľadávky

Pohľadávky z obchodného styku sa vykazujú v nominálnej hodnote po zohľadnení opravnej položky (ďalej len „OP“) k rizikovým a nedobytným sumám. Ak je časová hodnota peňazí významná, pohľadávky sa oceňujú v amortizovanej cene použitím metódy efektívnej úrokovej sadzby. Vykazujú sa vo výkaze finančnej pozície s podmienkami splatnosti ako dlhodobý alebo krátkodobý majetok.

Opravná položka sa účtuje do výkazu komplexného výsledku, ak existuje objektívny predpoklad (napr. pravdepodobnosť nesolventnosti, významné finančné ťažkosti dlžníka a iné), že Spoločnosť nebude schopná zinkasovať všetky dlžné sumy v súlade s pôvodnými podmienkami faktúry. Spoločnosť stanovuje výšku opravnej položky aj na základe vekovej štruktúry pohľadávok. Znehodnotenú dlžnú sumu sú odpísané, ak sa považujú definitívne za nevyžiteľné.

Peniaze a peňažné ekvivalenty

Peniaze a peňažné ekvivalenty tvoria peňažné prostriedky v banke a v pokladni a krátkodobé vklady so splatnosťou do troch mesiacov od dátumu obstarania, pri ktorých existuje len nízke riziko, že dôjde k zmene ich hodnoty.

Prehľad peňažných tokov je vykázaný v súlade s IAS 7. Pre vykázanie prevádzkových činností bola použitá nepriama metóda.

Základné imanie

Základné imanie predstavuje investíciu štátu do Spoločnosti, a to vo forme peňažných prostriedkov a vkladov majetku.

Kapitálové fondy

Kapitálové fondy zahŕňajú vklady kapitálu, ktoré nezvyšujú základné imanie Spoločnosti. Štát neustále skúma právny nárok na pozemky spravované Spoločnosťou a ich hodnotu, na základe čoho periodicky vkladá do Spoločnosti ďalší majetok a koriguje stanovené administratívne hodnoty. Kapitálové fondy tiež zahŕňajú precenenia zamestnaneckých požitkov v súlade s IAS 19, ktoré sú založené na poistno-matematických metódach a odloženú daň súvisiacu s precenením zamestnaneckých požitkov.

Zákonný rezervný fond

Zákonný rezervný fond sa tvorí v zmysle § 15 zákona č. 258/1993 Z. z. o Železničiaroch Slovenskej republiky v znení neskorších predpisov a dopĺňa sa sumou vo výške minimálne 5 % zo zisku, a to až do výšky 5 % z hodnoty majetku, s ktorým majú ŽSR právo hospodárenia, okrem hodnoty železničnej infraštruktúry.

Úvery a pôžičky

Všetky úvery a pôžičky sú počiatočne účtované v obstarávacej cene, ktorá predstavuje reálnu hodnotu prijatého protiplnenia po odpočítaní nákladov na získanie pôžičky.

Po prvom zaúčtovaní sú všetky úvery a pôžičky následne oceňované v amortizovanej hodnote s použitím metódy efektívnej úrokovej sadzby.

Závazky z obchodného styku a ostatné záväzky

Závazky sa oceňujú pri ich vzniku menovitou hodnotou a pri ich prevzatí obstarávacou cenou. Ak je časová hodnota peňazí významná, záväzky sa oceňujú v amortizovanej cene použitím efektívnej úrokovej sadzby.

Štátne dotácie a dotácie EU

Štátne dotácie a dotácie EU sa nevykazujú, pokiaľ neexistuje primerané uistenie, že Spoločnosť bude konať v súlade s podmienkami, ktoré sa na ňu vzťahujú, a že Spoločnosť tieto dotácie dostane. Ak sa dotácia vzťahuje na úhradu nákladov, vykazuje sa ako výnos v období potrebnom na systematické kompenzovanie dotácie s nákladmi, na ktorých úhradu je dotácia určená. Ak sa dotácia vzťahuje na obstaranie dlhodobého majetku, reálna hodnota dotácie sa účtuje do výnosov budúcich období a rovnomerne sa zúčtováva do výkazu komplexného výsledku počas odhadovanej životnosti príslušného majetku.

Rezervy

Rezervy sú vykázané vtedy, ak má Spoločnosť súčasnú zákonnú, zmluvnú alebo mimozmluvnú povinnosť v dôsledku minulej udalosti, ktorej vyrovnaním sa očakáva pravdepodobný úbytok podnikových zdrojov predstavujúcich ekonomické úžitky, pričom výšku uvedenej povinnosti možno spoľahlivo odhadnúť. Rezervy sa prehodnocujú ku každému koncu obdobia vykazovania a ich výška sa upravuje tak, aby odrážala aktuálny najlepší odhad. Výška rezervy predstavuje súčasnú hodnotu výdavkov, ktoré zohľadňujú existujúce riziká, a ktoré bude pravdepodobne treba vynaložiť na vyrovnanie daného záväzku. Tieto výdavky sú stanovené použitím odhadovanej bezrizikovej úrokovej sadzby ako diskontnej sadzby. Tam, kde sa používa diskontovanie, účtovná hodnota rezervy sa zvyšuje v každom období, aby sa zohľadnilo znižovanie diskontu z časového hľadiska. Tento nárast je zúčtovaný ako úrokový náklad.

Rezerva na zamestnanecké požitky

Spoločnosť má dlhodobý program zamestnaneckých požitkov pozostávajúci z jednorazového príspevku pri odchode do dôchodku, odmeny pri odchode do invalidného dôchodku, vyrovnávacieho príplatku a odmeny pri životných a pracovných jubileách. Hodnota požitkov je vyplácaná v závislosti od dosiahnutého veku a odpracovaných rokov. Na tieto požitky neboli vytvorené samostatné finančné zdroje. Náklady na zamestnanecké požitky sú stanovené prírastkovou poistno-matematickou metódou, tzv. „Projected Unit Credit Method“. Podľa tejto metódy sa náklady na poskytovanie požitkov účtujú do výkazu komplexného výsledku tak, aby pravidelne sa opakujúce náklady boli rozložené na obdobie trvania pracovného pomeru. Záväzky z poskytovania požitkov sú ocenené v súčasnej hodnote predpokladaných budúcich peňažných tokov. Poistno-matematické zisky a straty zo zamestnaneckých požitkov po skončení zamestnania sa vykazujú vo vlastnom imaní výkazu finančnej pozície, ostatné sa vykazujú vo výkaze komplexného výsledku.

Rezerva na environmentálne záväzky

Rezerva na environmentálne záväzky sa tvorí vtedy, keď je vznik nákladov na vyčistenie životného prostredia pravdepodobný a tieto náklady sa dajú spoľahlivo odhadnúť. Výška vykazanej rezervy je najlepším odhadom potrebných výdavkov budúcich období.

Rezerva na súdne spory

Rezerva na súdne spory sa tvorí, ak Spoločnosť žaluje iný subjekt v súdnom, správnom alebo inom konaní o zaplatení určitej konkrétnej sumy, pričom ukončenie súdneho sporu v neprospech Spoločnosti je viac ako pravdepodobné.

Rezerva na demoláciu objektov

Rezerva na demoláciu objektov sa tvorí, ak Spoločnosť má povinnosť demolovať budovy alebo iné prevádzkové zariadenia a k 31. 12. má vydané povolenie na demoláciu. Demolácia budov sa vykonáva z bezpečnostných dôvodov v prípadoch, ak hrozí zrútenie objektu, objekt je v dezolátnom stave a pre prevádzkovú činnosť je nepotrebný a nie je možné ho inak kapitalizovať (predať, príp. prenajať).

Vykazovanie výnosov

Výnosy sa účtujú pri poskytovaní služieb a dodaní tovarov bez dane z pridanej hodnoty a zliav. Spoločnosť vykazuje výnosy z poplatkov za poskytnutie železničnej infraštruktúry, z doplnkových služieb železničnej infraštruktúry, z predaja energie, z prenájmov nehnuteľností a ostatných služieb na základe princípu časového rozlíšenia. Výnosy sú účtované v prípade, keď je pravdepodobné, že ekonomický prínos spojený s transakciou bude plynúť do Spoločnosti a ich výšku je možné spoľahlivo určiť.

Významná oprava nákladov a výnosov minulých období

Pri účtovaní o oprave nákladov a výnosov minulých účtovných období je potrebné posudzovať, či ide o významnú alebo nevýznamnú opravu. ŽSR za významnú opravu nákladov a výnosov minulých období zaúčtovanú v bežnom roku považujú čiastku nad 5 mil. EUR. V prípade, ak saldo opráv nákladov a výnosov, ktoré sú zaúčtované ako opravy minulých období v bežnom roku presiahne hodnotu 5 mil. EUR neovplyvňujú tieto opravy výsledok hospodárenia bežného roka, ale sú vykazané vo výkaze finančnej pozície v časti vlastného imania.

Daň z príjmov

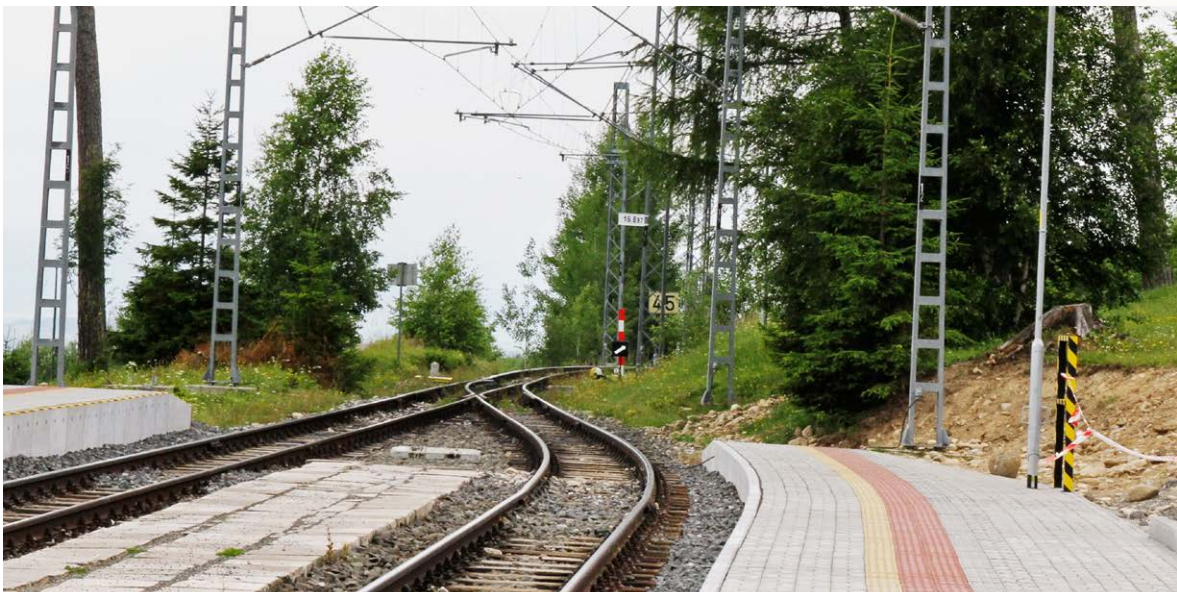
Daň z príjmov zahŕňa splatnú a odloženú daň.

Splatná daň z príjmov sa vypočíta z účtovného zisku v zmysle platných slovenských predpisov vo výške 22 % po úprave niektorých položiek na daňové účely.

Odložená daň z príjmov sa účtuje použitím súvahovej metódy pri všetkých dočasných rozdieloch zistených k dátumu vypracovania výkazu finančnej pozície medzi daňovým základom aktív a pasív a ich účtovnou hodnotou. Odložená daň sa účtuje ako náklad alebo výnos s výnimkou odloženej dane, ktorá sa účtuje súvzťažne s vlastným imaním.

Odložený daňový záväzok sa účtuje pri všetkých zdaniteľných dočasných rozdieloch. Odložená daňová pohľadávka sa účtuje pri všetkých odpočítateľných dočasných rozdieloch, prenose nevyužitých daňových pohľadávok a nevyužitých daňových stratách do budúcich období v rozsahu, v ktorom je pravdepodobné, že zdaniteľný zisk umožní tieto odpočítateľné dočasné rozdiely, prenesené nevyužité daňové pohľadávky a nevyužité daňové straty využiť.

Odložené daňové pohľadávky a záväzky sú oceňované daňovými sadzbami, ktoré boli uzákonené k dátumu vypracovania výkazu finančnej pozície.



3 VÝZNAMNÉ ÚČTOVNÉ POSÚDENIA A ODHADY

Dôležité posúdenia pri uplatňovaní účtovných zásad

Pri uplatňovaní účtovných zásad uvedených vyššie urobilo vedenie Spoločnosti určité závery s významným dopadom na sumy vykázané v účtovnej závierke (okrem tých, ktoré podliehajú odhadom spomenutým nižšie). Podrobnejší popis takýchto posúdení je uvedený v príslušných poznámkach, avšak najdôležitejšie z nich zahŕňajú:

Rezervy na environmentálne záťaž

Legislatívne predpisy týkajúce sa ochrany životného prostredia neupresňujú rozsah potrebných sanačných prác, ani typ technológie, ktorá má byť použitá. Vedenie Spoločnosti sa pri účtovaní rezervy na environmentálne záväzky spolieha na skúsenosti z minulosti a na interpretáciu príslušnej legislatívy. Spoločnosť vypracovala odborný odhad, ktorý zodpovedá budúcim nákladom na odstránenie ekologickej záťaže, najmä kontaminácie pôdy a podzemných vôd, a to hlavne v najvýznamnejších lokalitách z pohľadu ekologického zaťaženia ako sú Čierna nad Tisou a Bratislava -Východné (poznámka 19).

Rezerva na súdne spory

Spoločnosť je účastníkom viacerých súdnych sporov, ktoré sú vznesené voči Spoločnosti v súvislosti s právnymi nárokmi. Vedenie Spoločnosti sa pri zhodnotení predpokladaných výsledkov súdnych sporov spolieha na vlastné odborné posúdenie (poznámka 19).

Rezerva na demoláciu objektov

V súlade so zásadami na tvorbu rezerv na demoláciu objektov Spoločnosť vytvára rezervu na demoláciu budov alebo iných prevádzkových zariadení. Rezerva sa vytvára len na objekty, ku ktorým je vydané platné rozhodnutie o odstránení stavby špeciálnym stavebným úradom pre stavby dráh.

Spoločnosť pri účtovaní rezervy vychádza z odborného odhadu, ktorý zodpovedá budúcim nákladom na demoláciu objektov (poznámka 19).

Zdroje neistoty pri odhadoch

Zostavenie účtovnej závierky v súlade s IFRS si vyžaduje použitie odhadov a predpokladov, ktoré majú dopad na čiastky vykazované v účtovnej závierke a v poznámkach k účtovnej závierke. Hoci tieto odhady sú založené na najlepšom poznaní aktuálnych udalostí a postupov, skutočné výsledky sa môžu od týchto odhadov líšiť. Podrobnejší opis odhadov je uvedený v príslušných poznámkach, avšak najvýznamnejšie odhady zahŕňajú:

Vyčíslenie a načasovanie environmentálnych záväzkov

Vedenie Spoločnosti uskutočňuje odhady budúcich peňažných tokov súvisiacich s environmentálnymi záväzkami pomocou porovnávania cien, použitím analógií s podobnými aktivitami v minulosti a inými odhadmi. Načasovanie týchto peňažných tokov zároveň odzrkadľuje súčasné zhodnotenie priorit vedením, technologické zabezpečenie a neodkladnosť plnenia takýchto povinností.

Poistno-matematické odhady pri kalkulácii rezerv na zamestnanecké požitky

Náklady na penzijný program so stanovenými požitkami sú určené poistno-matematickými výpočtami. Tieto výpočty obsahujú odhady diskontných sadzieb, budúceho rastu miezd, úmrtnosti alebo fluktuácie. Vzhľadom na dlhodobú povahu takýchto programov, podliehajú takéto odhady veľkej miere neistoty (poznámka 20).





4 NOVÉ ÚČTOVNÉ ŠTANDARDY A INTERPRETÁCIE

V priebehu účtovného obdobia Spoločnosť uplatnila nasledujúce nové a revidované štandardy IFRS a interpretácie IFRIC:

- novela IFRS 10 - Konsolidovaná účtovná závierka, účinnosť od 1. 1. 2014
- novela IFRS 12 - Zverejňovanie podielov v iných účtovných jednotkách, účinnosť od 1. 1. 2014
- novela IAS 27 - Individuálna účtovná závierka, účinnosť od 1. 1. 2014
- novela IAS 32 - Finančné nástroje: Prezentácia, účinnosť od 1. 1. 2014
- novela IAS 36 - Zníženie hodnoty majetku, účinnosť od 1. 1. 2014
- novela IAS 39 - Finančné nástroje: Vykazovanie a oceňovanie, účinnosť od 1. 1. 2014
- IFRIC 21 - Poplatky, účinnosť od 1. 1. 2014
- novela IAS 19 - Zamestnanecké požitky, účinnosť od 1. 7. 2014

Spoločnosť neaplikovala pri zostavení účtovnej závierky žiaden z vydaných štandardov po 31. 12. 2014:

- novely IFRS 10 a IAS 28 týkajúce sa predaja alebo vkladu majetku medzi investorom a jeho spoločníkom alebo spoločným podnikom, účinnosť od 1. 1. 2016
- novela IAS 27 - Individuálna účtovná závierka, týkajúca sa metódy vlastného imania, účinnosť od 1. 1. 2016
- IFRS 15 - Výnosy zo zmlúv s odberateľmi, účinnosť od 1. 1. 2017
- IFRS 9 - Finančné nástroje, účinnosť od 1. 1. 2018

Novely k IFRS 10 - Konsolidovaná účtovná závierka a IAS 28 - Investície do pridružených podnikov a spoločných podnikov

Táto novela rieši nesúlad medzi požiadavkami IFRS 10 a IAS 28 pri predaji alebo vklade majetku medzi investorom a jeho pridruženou spoločnosťou alebo spoločným podnikom. Najvýznamnejším dôsledkom je skutočnosť, že ak ide o prevod podniku, vykáže sa zisk alebo strata v plnej výške. Čiastočný zisk alebo strata sa vykážu vtedy, ak predmetom transakcie je majetok, ktorý nepredstavuje podnik, a to aj v prípade, ak tento majetok vlastní prevádzaná dcérska spoločnosť.

Novela IAS 27 - Individuálna účtovná závierka

Novela umožní účtovným jednotkám, aby pre účely samostatnej účtovnej závierky použili metódu vlastného imania pri účtovaní o investíciách v dcérskych spoločnostiach a pridružených spoločnostiach.

IFRS 15 - Výnosy zo zmlúv s odberateľmi

Tento nový štandard zavádza princíp, že výnosy sa majú účtovať v transakčnej cene v čase, keď tovar alebo služby sú prevedené na zákazníka. Akékoľvek viazané tovary alebo služby, ktoré sú odlišiteľné, sa musia účtovať samostatne a zľavy alebo vratky z predajnej ceny musia byť alokované na jednotlivé položky. Náklady na obstaranie zmluvy so zákazníkmi sa musia kapitalizovať a odpisujú sa počas doby, počas ktorej spoločnosti plynú ekonomické benefity zmluvy so zákazníkmi.

IFRS 9 - Finančné nástroje

Úplné znenie IFRS 9 nahrádza väčšinu usmernení uvedených v IAS 39. IFRS 9 zachováva, ale zjednodušuje zmiešaný model oceňovania a stanovuje tri základné oceňovacie kategórie pre finančné aktíva: zostatková hodnota, reálna hodnota prostredníctvom ostatného komplexného výsledku a reálna hodnota prostredníctvom výkazu ziskov a strát.

V prípade finančných záväzkov neboli žiadne zmeny v klasifikácii a oceňovaní okrem vykázania účinkov zmien vlastného úverového rizika finančných záväzkov ocenených v reálnej hodnote, ktorej zmena je vykázaná ako súčasť ziskov a strát, v ostatnom súhrnom zisku.

Uvedené štandardy a ich novely budú aplikované po ich schválení Európskou komisiou a od ich účinnosti.

Spoločnosť prehodnocuje možné dopady aplikácie niektorých štandardov.

5 RIADENIE FINANČNÝCH RIZÍK

Faktory finančného rizika

Spoločnosť je vystavená pri svojej činnosti nasledovným finančným rizikám:

- kreditné riziko
- riziko likvidity
- trhové riziko, ktoré predstavuje úrokové riziko

Kreditné riziko

Kreditné riziko vzniká v súvislosti s peňažnými prostriedkami a peňažnými ekvivalentmi uloženými v bankách a finančných inštitúciách, a predovšetkým, v súvislosti s obchodnými vzťahmi s odberateľmi. Kreditné riziko spojené s likvidnými prostriedkami uloženými vo finančných inštitúciách je obmedzené, pretože zmluvnými stranami sú hlavne banky s vysokým ratingom, ktorý im alebo ich materským spoločnostiam udelili medzinárodné ratingové agentúry.

Kreditné riziko Spoločnosti vyplýva najmä z pohľadávok z obchodného styku. Maximálne riziko nesplatenia predstavuje účtovná hodnota každého finančného aktíva, ktorá je vykázaná vo výkaze finančnej pozície, znížená o opravnú položku. Spoločnosť toto riziko riadi a snaží sa o eliminovanie a kontrolu Smernicou pre prácu s pohľadávkami ŽSR, ktorú priebežne aktualizuje a zvyšuje jej kvalitu.

Spoločnosť (ako je uvedené ďalej) je vystavená významnému kreditnému riziku individuálneho zmluvného partnera, keďže 60,30 % pohľadávok k 31. decembru 2014 (k 31. decembru 2013: 51,12 %) je voči dvom najvýznamnejším odberateľom – Železničná spoločnosť Cargo Slovakia, a. s., Bratislava a Železničná spoločnosť Slovensko, a. s., Bratislava, ktorých jediným akcionárom je štát v zastúpení Ministerstva dopravy, výstavby a regionálneho rozvoja SR.

Nasledujúca tabuľka znázorňuje celkové pohľadávky Spoločnosti podľa lehoty splatnosti:

	31. 12. 2014	31. 12. 2013
Pohľadávky v lehote splatnosti	163 929	306 792
Do 1 mesiaca	15 078	84 243
Od 1 do 3 mesiacov	11 313	51 873
Od 3 do 12 mesiacov	19 034	78 891
Od 1 do 5 rokov	44 400	17 630
Nad 5 rokov	74 104	74 155
Pohľadávky po lehote splatnosti	9 777	9 699
Pohľadávky celkom	173 706	316 491

Zníženie stavu pohľadávok k 31. decembru 2014 oproti stavu k 31. decembru 2013 o 142 785 tis. EUR ovplyvnilo započítanie vzájomných pohľadávok a záväzkov so Železničnou spoločnosťou Cargo Slovakia, a. s. vo výške 57 947 tis. EUR v zmysle Dodatku č. 2 k Dohode o uznaní záväzku. Na zmenu stavu pohľadávok malo taktiež vplyv nevykázanie nároku na investičné dotácie v pohľadávkach (v roku 2013 vo výške 72 583 tis. EUR), nakoľko sú tieto nároky vykázané v ostatných záväzkoch (poznámka 24).

Riziko likvidity

Riziko likvidity je riziko, že Spoločnosť nebude schopná splniť svoje finančné záväzky k dátumu ich splatnosti. Spoločnosť riadi likviditu tak, aby zabezpečila, že bude mať peňažné prostriedky vždy k dispozícii v lehote splatnosti, pri bežných aj neobvyklých podmienkach. Spoločnosť na riadenie rizika likvidity plánuje peňažné toky, pri výskyte rizikových udalostí a externalít ich reviduje a modeluje s cieľom riadenia likvidity operatívnymi prostriedkami. Spoločnosť následne vyhodnocuje vývoj skutočných peňažných tokov.

Nasledujúca tabuľka znázorňuje celkové úvery a záväzky Spoločnosti podľa lehoty splatnosti (záväzky neobsahujú účty dotácií a časového rozlíšenia):

	Úvery a pôžičky		Záväzky	
	31. 12. 2014	31. 12. 2013	31. 12. 2014	31. 12. 2013
Záväzky v lehote splatnosti	63 076	67 757	282 610	345 405
Na požiadanie	0	0	0	0
Do 1 mesiaca	69	129	37 572	119 695
Od 1 do 3 mesiacov	28	31	37 143	69 886
Od 3 do 12 mesiacov	236	67 263	99 683	49 657
Od 1 do 5 rokov	62 743	330	48 755	55 373
Nad 5 rokov	0	4	59 457	50 794
Záväzky po lehote splatnosti	0	0	5 186	9 893
Záväzky celkom	63 076	67 757	287 796	355 298

Pokles záväzkov Spoločnosti o 67 502 tis. EUR ovplyvnilo najmä vyplatenie kompenzácie nákladným dopravcom v zmysle Uznesenia vlády č. 390/2013 a Zmluvy o kompenzácií finančných dopadov za rok 2010 vyplývajúcej zo zavedenia nových pravidiel regulácie úhrad za prístup k železničnej infraštruktúre (ďalej len „Zmluva o kompenzácií“) vo výške 73 980 tis. EUR a zníženie investičných záväzkov z obchodného styku vo výške 56 839 tis. EUR (poznámka 22, poznámka 24).

Spoločnosť zaevidovala k 31. 12. 2014 záväzok na vrátenie dotácie v zmysle Dohody o ukončení Zmluvy o poskytnutí nenávratného finančného príspevku k projektu Modernizácia železničnej trate Nové Mesto nad Váhom – Púchov, úsek Zlatovce – Trenčianska Teplá vo výške 94 909 tis. EUR. Dohoda nadobudla účinnosť dňa 25. 2. 2015. Financovanie projektu vo výške poskytnutého príspevku Modernizácie železničnej trate v úseku Zlatovce – Trenčianska Teplá je predmetom rokovaní s MDVRR SR. Záväzok vrátenia dotácie je vykázaný v hodnote zníženej o nárok na investičné dotácie, ktorá je evidovaná vo výške 41 309 tis. EUR. Konečný zostatok je vo výške 53 600 tis. EUR (poznámka 24).



Trhové riziko

Úrokové riziko

Prevádzkové výnosy a prevádzkové peňažné toky spoločnosti sú nezávislé od zmien úrokových sadzieb na trhu. Spoločnosť nemá významne úročené aktíva okrem peňazí a peňažných ekvivalentov.

V súčasnosti všetky bankové úvery, ktoré Spoločnosť čerpala, sú úročené pohyblivou úrokovou sadzbou, viazanou na 6-mesačný EURIBOR. Spoločnosť nevyužíva derivátové finančné nástroje na zaistenie úrokového rizika.

Analýza citlivosti na úrokové riziko

Pri úveroch s variabilnou sadzbou sa analýza citlivosti vypracovala za predpokladu, že výška neuhradeného záväzku k súvahovému dňu bude neuhradená celý rok. V prípade, že by sadzba 6-mesačného EURiboru vzrástla o 1 % alebo 6-mesačný EURibor by bol na nulovej úrovni, čím by sa záväzok voči banke úročil úrokovou sadzbou rovnajúcou sa marži a zároveň by všetky ostatné premenné zostali konštantné, zisk spoločnosti by sa zmenil nasledovne:

Zvýšenie (zníženie) úrokovej miery v % p. a.	Dopad na zisk pred zdanením za ročné obdobie v tis. EUR
6ME + 1%/sadzba 6ME = 0% p. a.	-627 / +108

K 31. decembru 2014 nedošlo k žiadnym zmenám v metódach a predpokladoch oproti predchádzajúcemu obdobiu.

Riadenie kapitálového rizika

Cieľom Spoločnosti pri riadení kapitálového rizika je zabezpečiť schopnosť Spoločnosti pokračovať vo svojich činnostiach a udržať primeranú štruktúru kapitálu pri znížení nákladov. Riadenie kapitálového rizika je zabezpečované priamo vrcholovým manažmentom.

Ukazovateľ úverovej zataženosti na konci roka:

	31. 12. 2014	31. 12. 2013
Dlh (poznámka 16)	63 076	67 757
Peniaze a peňažné ekvivalenty (poznámka 14)	62 012	104 673
Čistý dlh	1 064	-36 916
Vlastné imanie	1 626 319	1 618 998
Pomer čistého dlhu k vlastnému imaniu	0,07 %	0,00 %



6 DLHODOBÝ HMOTNÝ MAJETOK

	Pozemky a stavby	Stroje, prístroje, zariadenia a ostatné aktíva	Obstaranie DHM	Celkom
OBSTARÁVACIA CENA				
K 1. januáru 2013	3 903 567	846 373	515 151	5 265 091
Prírastky	14 132	7 308	345 839	367 279
Úbytky	-17 951	-19 577	-51 800	-89 328
Presuny	227 005	40 647	-267 652	0
Preradenie do investícií do nehnuteľností (pozn. 7)	-3 359	0	0	-3 359
Preradenie z investícií do nehnuteľností (pozn. 7)	2 157	0	0	2 157
K 31. decembru 2013	4 125 551	874 751	541 538	5 541 840
OPRÁVKY/ZNÍŽENIE HODNOTY				
K 1. januáru 2013	1 748 282	591 677	35 383	2 375 342
Prírastky	95 033	59 312	4 564	158 909
Úbytky	-15 821	-17 127	-12 200	-45 148
Presuny	6 313	5 123	0	11 436
K 31. decembru 2013	1 833 807	638 985	27 747	2 500 539
ZOSTATKOVÁ HODNOTA				
K 1. januáru 2013	2 155 285	254 696	479 768	2 889 749
K 31. decembru 2013	2 291 744	235 766	513 791	3 041 301
OBSTARÁVACIA CENA				
K 1. januáru 2014	4 125 551	874 751	541 538	5 541 840
Prírastky	54 356	12 462	302 594	369 412
Úbytky	-30 418	-38 674	-71 451	-140 543
Presuny	119 417	38 396	-157 813	0
Preradenie do investícií do nehnuteľností (pozn. 7)	-2 434	0	0	-2 434
Preradenie z investícií do nehnuteľností (pozn. 7)	7 335	0	0	7 335
K 31. decembru 2014	4 273 807	886 935	614 868	5 775 610
OPRÁVKY/ZNÍŽENIE HODNOTY				
K 1. januáru 2014	1 833 807	638 985	27 747	2 500 539
Prírastky	99 975	65 976	4 454	170 405
Úbytky	-17 872	-35 179	-3 917	-56 968
Presuny	3 224	5 019	0	8 243
K 31. decembru 2014	1 919 134	674 801	28 284	2 622 219
ZOSTATKOVÁ HODNOTA				
K 1. januáru 2014	2 291 744	235 766	513 791	3 041 301
K 31. decembru 2014	2 354 673	212 134	586 584	3 153 391

Spoločnosť spravuje pozemky, ktoré sú stále predmetom rozhodnutia o nárokoch na vlastnícke právo a ktorých administratívna hodnota priznaná štátom predstavuje 61 698 tis. EUR (k 31. decembru 2013: 63 919 tis. EUR) a ktoré nie sú vykázané vo výkaze finančnej pozície. Spoločnosť sa aktívne zaoberá riešením týchto nárokov a počas roka 2014 bolo vlastnícke právo na pozemky s administratívnou hodnotou 638 tis. EUR prevedené na Spoločnosť a aktivované vo výkaze finančnej pozície (k 31. decembru 2013: 951 tis. EUR). Okrem toho administratívne hodnoty priznané pozemkom a vykázané vo výkaze finančnej pozície Spoločnosti boli upravené o sumu 3 942 tis. EUR (k 31. decembru 2013: 4 036 tis. EUR). Tieto úpravy sú účtované priamo do kapitálových fondov vo vlastnom imaní na základe výpočtu všeobecnej účtovnej hodnoty pozemku. Ide o nadobudnuté

INDIVIDUÁLNA ÚČTOVNÁ ZÁVIERKA

pozemky na základe registra obnovenej evidencie pozemkov vykonávanej katastrom, kde vlastníkom pozemku bola vždy Slovenská republika, správcom pozemku boli ŽSR, ale pozemky neboli evidované v majetku spoločnosti. Spoločnosť tiež spravuje pozemky v hodnote 31 615 tis. EUR, ktoré sú vykázané na účte obstarania DHM a intenzívne sa zaoberá ich preradením do užívania. Počas roka 2014 boli preradené pozemky v celkovej hodnote 8 507 tis. EUR (k 31. decembru 2013: 8 618 tis. EUR).

Závazky spoločnosti z finančných prenájomov (poznámka 16) sú zabezpečené vlastníckym právom prenajímateľov na prenajatý majetok s účtovnou hodnotou 1 937 tis. EUR (k 31. decembru 2013: 2 585 tis. EUR).

Obstarávacie náklady všetkých plne odpísaných nehnuteľností, strojov a zariadení, ktoré Spoločnosť ešte používa je 1 322 384 tis. EUR (k 31. decembru 2013: 1 237 629 tis. EUR). Majetok, ktorý je dočasne nevyužívaný je v obstarávacej cene 29 662 tis. EUR (k 31. decembru 2013: 29 377 tis. EUR) a v účtovnej hodnote 16 326 tis. EUR (k 31. decembru 2013: 16 649 tis. EUR).

Spoločnosť posúdila reálnosť ocenenia majetku a záväzkov ku dňu 31. decembra 2014. Na základe zistených skutočností o reálnosti ocenenia majetku, ktoré indikovali zníženie hodnoty majetku, bola zistená spätne získateľná hodnota. Spätne získateľná suma (vyššia suma medzi reálnou hodnotou majetku po odpočítaní nákladov za predaj a hodnotou z používania majetku) bola pri jednotlivom majetku stanovená buď znaleckým posudkom alebo odhadom.

Vývoj opravnej položky k dlhodobému hmotnému majetku:

	Pozemky a stavby	Stroje, prístroje, zariadenia a ostatné aktíva	Obstaranie DHM	Celkom
K 1. januára 2013	4 407	0	35 382	39 789
Tvorba	525	0	4 564	5 089
Zúčtovanie	0	0	-7 139	-7 139
Zrušenie straty zo zníženia	-1 354	0	-5 061	-6 415
K 31. decembru 2013	3 578	0	27 746	31 324
K 1. januára 2014	3 578	0	27 746	31 324
Tvorba	119	0	4 445	4 564
Zúčtovanie	0	0	-3 024	-3 024
Zrušenie straty zo zníženia	-308	0	-883	-1 191
K 31. decembru 2014	3 389	0	28 284	31 673

Hodnota nedokončených investícií je znížená o rozdiel vyplývajúci z prepočítania dlhodobého záväzku (zadržanej čiastky) na súčasnú hodnotu. Z dôvodu zmeny diskontu v roku 2014 Spoločnosť zaúčtovala a vykázala vo výkaze komplexného výsledku rozdiel zo zníženia diskontu v celkovej hodnote 164 tis. EUR.

Poistenie majetku ŽSR (nehnuteľný majetok, súbor hnutel'ného majetku) je uzatvorené na rôzne druhy poistenia a zároveň na rôzne poistné sumy (maximálny ročný limit plnenia je 40 000 tis. EUR pri živelných rizikách okrem povodne a záplav). ŽSR majú zároveň uzatvorené aj poistenie zodpovednosti za škodu.

7 INVESTÍCIE DO NEHNUTEĽNOSTÍ

	Rok 2014	Rok 2013
OBSTARÁVACIA CENA		
K 1. januáru	61 225	61 935
Prírastky	0	0
Úbytky	-1 589	-1 912
Preradenie z dlhodobého hmotného majetku (pozn. 6)	2 434	3 359
Preradenie do dlhodobého hmotného majetku (pozn. 6)	-7 335	-2 157
K 31. decembru	54 735	61 225
OPRÁVKY/ZNÍŽENIE HODNOTY		
K 1. januáru	21 514	21 505
Prírastky	971	315
Úbytky	-1 842	-1 094
Presuny	-2 148	788
K 31. decembru	18 495	21 514
ÚČTOVNÁ HODNOTA		
K 1. januáru	39 711	40 430
K 31. decembru	36 240	39 711

Nasledujúca tabuľka poskytuje analýzu majetku vykázaného v reálnej hodnote.

Majetok	Úroveň 1	Úroveň 2	Úroveň 3
Nemocnice	0	0	18 560
Pozemky	0	0	16 372
Stavby	0	0	14 951

V investíciách do nehnuteľností sú evidované nehnuteľnosti, ktoré sú ako celok prenajaté, resp. ponúkané na prenájom. Ide najmä o budovy nemocníc a polikliník, bytových domov a nebytových priestorov, ubytovní, strážnych domov, garáží, zastávok a pozemkov s nimi súvisiacich.

Rozdielne úrovne boli definované takto:

Úroveň 1 – kótované ceny (neupravené) za rovnaké aktíva alebo záväzky na aktívnych trhoch, ku ktorým má Spoločnosť prístup k dátumu ocenenia

Úroveň 2 – vstupné údaje iné ako kótované ceny zahrnuté do úrovne 1, ktoré sú zistiteľné pre majetok alebo záväzok buď priamo alebo nepriamo

Úroveň 3 – vstupné údaje ako sú majetok alebo záväzok, ktoré nie sú založené na zistiteľných trhových údajoch

Oceňovacie techniky použité na odvodenie reálnych hodnôt v úrovni 3

Reálna hodnota investícií do nehnuteľností v úrovni 3 k 31. decembru 2014 je v hodnote 49 883 tis. EUR (k 31. decembru 2013: 50 046 tis. EUR). Reálna hodnota investícií do nehnuteľností bola pre prevažnú časť súboru investičného majetku stanovená kvalifikovaným odhadom. U stavieb bol odhad prevedený pre jednotlivé majetkové položky zjednodušenými výpočtovými postupmi s využitím výnosovej metódy a vzťahov pre výpočet tzv. večnej renty, s využitím informácií o dosahovanom hrubom ročnom výnose z reálnych a platných nájomných zmlúv a so stanovením úrokovej sadzby s využitím tzv. fisherových vzorcov na podklade aktuálnej základnej úrokovej sadzby ECB (ktoré zohľadňujú úroveň aktuálnej základnej/diskontnej sadzby, úroveň ročných úrokov komerčných bánk, úroveň inflácie i riziko lokality a druhu majetku, určeného na prenájom) a metódou diskontu budúcich peňažných tokov, v prípade pozemkov sa využila zjednodušená metóda polohovej diferenciacie.

Pre nedostupnosť informácií o trhových cenách pre určité druhy majetku alebo určité lokality bola u časti súboru investičného majetku využitá metóda obstarávacích cien a reprodukčných obstarávacích cien.

Spoločnosť na základe indikovaných okolností vykázala zrušenie straty z poklesu hodnoty investícií do nehnuteľností v hodnote 1 277 tis. EUR. Pri posudzovaní použiteľnej hodnoty Spoločnosť diskontovala budúce peňažné toky na ich súčasnú hodnotu. V roku 2014 diskontované Cash Flow je z dôvodu zníženia diskontu vyššie ako je účtovná hodnota majetku a dochádza k zrušeniu straty zo zníženia (k 31. decembru 2013 bola vytvorená opravná položka k investíciám v nehnuteľnostiach v hodnote 1 277 tis. EUR). Náklady súvisiace s investíciami do nehnuteľností predstavujú hodnotu 975 tis. EUR (k 31. decembru 2013: 1 162 tis. EUR) a výnosy z investícií do nehnuteľností predstavujú hodnotu 2 333 tis. EUR (k 31. decembru 2013: 2 377 tis. EUR).



8 DLHODOBÝ NEHMOTNÝ MAJETOK

	Aktivované náklady na vývoj	Softvér	Obstaranie DNM	Celkom
OBSTARÁVACIA CENA				
K 1. januáru 2013	38	16 416	29	16 483
Prírastky	14	596	1 892	2 502
Úbytky	0	-155	-455	-610
Presuny	0	0	0	0
K 31. decembru 2013	52	16 857	1 466	18 375
OPRÁVKY/ZNÍŽENIE HODNOTY				
K 1. januáru 2013	36	14 964	29	15 029
Prírastky	15	716	0	731
Úbytky	0	-155	0	-155
Presuny	0	0	0	0
K 31. decembru 2013	51	15 525	29	15 605
ZOSTATKOVÁ HODNOTA				
K 1. januáru 2013	2	1 452	0	1 454
K 31. decembru 2013	1	1 332	1 437	2 770
OBSTARÁVACIA CENA				
K 1. januáru 2014	52	16 857	1 466	18 375
Prírastky	0	2 734	903	3 637
Úbytky	0	-2 375	-512	-2 887
Presuny	0	1 162	-1 162	0
K 31. decembru 2014	52	18 378	695	19 125
OPRÁVKY/ZNÍŽENIE HODNOTY				
K 1. januáru 2014	51	15 525	29	15 605
Prírastky	0	1 452	0	1 452
Úbytky	0	-2 375	0	-2 375
Presuny	0	0	0	0
K 31. decembru 2014	51	14 602	29	14 682
ZOSTATKOVÁ HODNOTA				
K 1. januáru 2014	1	1 332	1 437	2 770
K 31. decembru 2014	1	3 776	666	4 443

Dlhodobý nehmotný majetok má určenú dobu životnosti s výnimkou licenčných práv na súborné dielo „Dejiny ŽSR“. Doby použiteľnosti dlhodobého nehmotného majetku sú u každého DNM určité, sú stanovené podľa skutočnej doby použiteľnosti a sú pre rôzne typy dlhodobého nehmotného majetku v rozmedzí od 3 do 25 rokov. Spoločnosť posúdila reálnosť ocenenia majetku a záväzkov k 31. decembru 2014. V súlade s IAS 36 – Zníženie hodnoty majetku Spoločnosť má vytvorenú k 31. decembru 2014 opravnú položku k nedokončeným investíciám v hodnote 29 tis. EUR (k 31. decembru 2013: 29 tis. EUR).

9 FINANČNÉ INVESTÍCIE

	Dcérske spoločnosti	Pridružené spoločnosti	Ostatné investície	Celkom 2014	Celkom 2013
Počiatkový stav k 1. 1.	1 009	2 240	155	3 404	3 404
Prírastky	0	0	0	0	0
Úbytky	0	0	0	0	0
Konečný stav k 31. 12.	1 009	2 240	155	3 404	3 404

Štruktúra majetkových účastí spoločnosti v dcérskych a pridružených spoločnostiach k 31. decembru 2014 je takáto:

Obchodné meno a sídlo	Výška vlastného imania	Výsledok hospodárenia	Krajina registrácie	Majetková účasť %	Základná činnosť
Stabilita, d. d. s., a. s., Košice (poznámka 34)	5 165	619	Slovensko	55,26	správa doplnkových dôchodkových fondov
ŽPSV a. s., Čaňa (poznámka 34)	7 244	686	Slovensko	41,06	výroba betónových výrobkov, prefabrikátov a konštrukcií pre stavebné účely
Breitspur Planungs GmbH, Viedeň	1 918	-262	Rakúsko	25,00	plánovanie pokračovania žel. infraštruktúry rozchodu 1520 mm od hraníc s Ukrajinou cez územie Slovenska do Rakúska a na jeho území
Betamat, a. s., Zvolen	206	57	Slovensko	10,00	montáž, údržba a oprava telekomunikačných zariadení
HIT RAIL, b. v., Amsterdam, Holandsko	3 250	39	Holandsko	4,00	realizácia prepojenia informačných systémov železníc v rámci UIC, vývoj aplikácií medzinárodného prenosu dát HERMES VPN

Spoločnosť STABILITA, d. d. s., a. s. má 100 %-ný podiel v dcérskej spoločnosti STABILITA Servis, s. r. o., ktorá vykonáva pre materskú spoločnosť technické a obslužné činnosti a zabezpečuje hospodársku správu majetku. Ostatné spoločnosti nemajú podiely v iných spoločnostiach.



10 DLHODOBÉ POHLADÁVKY

	31. 12. 2014	31. 12. 2013
Dlhodobé pohľadávky z obchodného styku	36 553	2 028
Poskytnuté preddavky na DHM	7 515	7 495
Pohľadávky za predaj bytov	413	549
Ostatné dlhodobé pohľadávky	29	35
Pohľadávka voči štátu	73 980	81 635
Opravné položky	-50 023	-19 578
Dlhodobé pohľadávky celkom	68 467	72 164

Dlhodobé pohľadávky z obchodného styku sa zvýšili z dôvodu preúčtovania krátkodobej pohľadávky voči Železničnej spoločnosti Cargo Slovakia, a. s. za použitie železničnej infraštruktúry za rok 2010 na základe Dodatku č. 3 k Dohode o uznaní záväzku do dlhodobých pohľadávok (poznámka 12). Zníženie pohľadávky voči štátu o 7 655 tis. EUR bolo najmä z dôvodu vykázania nároku na investičnú dotáciu k dlhodobo zadržívaným čiastkam podľa zmlúv o dielo v hodnote záväzku na vrátenie dotácie (poznámka 24).

Vývoj opravnej položky k dlhodobým pohľadávkam:

Stav k 31. 12. 2013	19 578
Tvorba	0
Zúčtovanie	5 101
Presun z krátkodobej OP na dlhodobú OP	35 546
Stav k 31. 12. 2014	50 023

K dlhodobým pohľadávkam sú z hľadiska zachovania zásady opatrnosti vytvorené opravné položky. Opravná položka voči Železničnej spoločnosti Cargo Slovakia, a. s. vo výške 35 546 tis. EUR bola preúčtovaná z krátkodobých opravných položiek do dlhodobých opravných položiek v zmysle Dodatku č. 3 k Dohode o uznaní záväzku. Opravné položky voči ostatným dlhodobým pohľadávkam sú ocenené v amortizovanej cene použitím metódy efektívnej úrokovej sadzby. Použitá úroková miera bola stanovená v súlade s IAS 36, pričom boli brané do úvahy ostatné trhové miery úverov a pôžičiek.



11 ZÁSoby

	Obstarávacía cena 2014	Účtovná hodnota 2014	Obstarávacía cena 2013	Účtovná hodnota 2013
Výrobky stroj. a kovosprac. priem.	6 903	2 611	7 228	2 703
Výrobky elektrotech. priemyslu	3 326	1 748	3 476	1 866
Výrobky hutníckeho priemyslu	2 981	1 610	3 268	2 267
Výrobky chemického priemyslu	1 329	1 035	1 437	1 153
OOPP a rovnošaty	1 539	1 460	1 022	955
Stavebné materiály a výrobky drevosprac. priem.	551	409	689	489
Ostatný materiál	944	478	1 072	733
Zásoby celkom	17 573	9 351	18 192	10 166

Spoločnosť vytvorila opravné položky k pomalyobrátkovým a zastaraným zásobám porovnaním ocenenia v účtovníctve k 31. decembru 2014 s čistou realizovateľnou hodnotou.

Vývoj opravnej položky k zásobám:

Stav k 31. 12. 2013	8 026
Tvorba	4 358
Vyradenie zásob	121
Zánik opodstatnenosti	4 041
Stav k 31. 12. 2014	8 222

12 KRÁTKODOBÉ POHLĎÁVKY Z OBCHODNÉHO STYKU

	31. 12. 2014	31. 12. 2013
Pohľadávky z obchodného styku	35 075	122 792
Poskytnuté preddávky	138	176
Ostatné pohľadávky z obchodného styku	2 629	10 462
Opravné položky	-23 564	-58 987
Krátkodobé pohľadávky z obchodného styku celkom	14 278	74 443

Zníženie krátkodobých pohľadávok o 60 165 tis. EUR ovplyvnilo započítanie pohľadávky voči Železničnej spoločnosti Cargo Slovakia, a. s., vo výške 57 947 tis. EUR (poznámka 5) a preúčtovanie časti pohľadávky vo výške 35 546 tis. EUR v zmysle dodatku č. 3 k Dohode o urovnaní záväzku do dlhodobých pohľadávok (poznámka 10).

Vývoj opravnej položky k pohľadávkam z obchodného styku:

	Opravné položky ku krátkodobým pohľadávkam	Z toho: OP k pohľadávkam voči dlžníkom v konkurze
Stav k 31. 12. 2013	58 987	3 358
Tvorba	488	155
Presun z krátkodobej OP na dlhodobú OP	35 546	0
Zúčtovanie z dôvodu odpisu pohľadávky	207	64
Zúčtovanie z dôvodu úplného alebo čiastočného uhradenia	158	7
Stav k 31. 12. 2014	23 564	3 442

13 OSTATNÉ POHLĎÁVKY A AKTÍVA

	31. 12. 2014	31. 12. 2013
Ostatné pohľadávky	1 092	2 528
Pohľadávky voči štátu	14 716	86 472
Opravné položky	-315	-494
Náklady budúcich období	1 566	2 319
Ostatné pohľadávky celkom	17 059	90 825

Zníženie pohľadávok voči štátu je z dôvodu nižšieho nadmerného odpočtu DPH o 7 232 tis. EUR a nevykazovaného nároku na investičné dotácie v pohľadávkach (poznámka 5, poznámka 24).

Vývoj opravnej položky k ostatným pohľadávkam:

Stav k 31. 12. 2013	494
Tvorba	139
Zúčtovanie z dôvodu odpisu pohľadávky	308
Zúčtovanie z dôvodu úplného alebo čiastočného uhradenia	10
Stav k 31. 12. 2014	315

14 PENIAZE A PEŇAŽNÉ EKVIVALENTY

	31. 12. 2014	31. 12. 2013
Hotovosť a ceniny	739	733
Peniaze v banke	19 564	2 014
Krátkodobé vklady	41 709	101 926
Peniaze a peňažné ekvivalenty celkom	62 012	104 673

Na pokles peňazí a peňažných ekvivalentov mali vplyv najmä výdavky v oblasti investičnej činnosti z vlastných zdrojov.

Úrokové sadzby na bežných účtoch sa pohybujú od 0,00 % p. a. do 0,45 % p. a., ku krátkodobým vkladom od 0,06 % p. a. do 1,30 % p. a.. Dočasne voľné finančné prostriedky sú zhodnocované v bankách so sídlom v SR a pobočkách zahraničných bánk v Slovenskej republike.

Na účely výkazu o peňažných tokoch tvoria peniaze a peňažné prostriedky tieto položky:

	31. 12. 2014	31. 12. 2013
Peniaze a peňažné ekvivalenty celkom	62 012	104 673
Kreditné karty	-1	-2
Peniaze a peňažné ekvivalenty celkom	62 011	104 671

15 VLASTNÉ IMANIE

Výška základného imania zapísaného v obchodnom registri je 800 170 tis. EUR (k 31. decembru 2013: 800 170 tis. EUR) a nezapísané zmeny základného imania tvoria čiastku -39 936 tis. EUR (k 31. decembru 2013: -39 833 tis. EUR).

Na základe Uznesenia Správnej rady ŽSR zo zasadnutia dňa 27. marca 2014 sa výsledok hospodárenia za minulé účtovné obdobie: zisk vo výške 45 194 tis. EUR zúčtoval na nerozdelený zisk minulých rokov.

16 ÚVERY

	31. 12. 2014	31. 12. 2013
KRÁTKODOBÉ ÚVERY VRÁTANE KRÁTKODOBEJ ČASTI DLHODOBÝCH ÚVEROV		
6ME + marža, splatnosť 20. mája 2014 / 3. októbra 2014	0	26 480
6ME + marža, splatnosť 26. septembra 2014	0	10 000
6ME + marža, splatnosť 3. októbra 2014	0	29 540
	0	66 020
Úroky z úverov	1	792
Kreditné karty	1	2
Finančný prenájom krátkodobý	331	609
Krátkodobé úvery vrátane krátkodobej časti dlhodobých úverov celkom	333	67 423
ÚVERY		
EURo		
6ME + marža, splatnosť 3. októbra 2019	62 740	0
	62 740	0
Finančný prenájom dlhodobý	3	334
Dlhodobé úvery	62 743	334
Úvery celkom	63 076	67 757

Spoločnosť eviduje bankový úver k 31. 12. 2014 vo výške 62 740 tis. EUR (k 31. decembru 2013: 66 812 tis. EUR). Úvery evidované k 31. 12. 2013 boli vo výške istín počas roka 2014 refinancované novým úverom, pričom boli splatené úroky prislúchajúce k splatným úverom. Nový úver bol poskytnutý renomovanou bankou so sídlom v SR bez zabezpečenia a je úročený pohyblivou úrokovou sadzbou odvíjajúcou sa od 6-mesačného EURIBORu. Súčasťou úverovej zmluvy je aj záväzok Spoločnosti dodržiavať isté úverové kovenanty (poznámka 5).

Finančný prenájom je čerpaný na dopravné prostriedky a technologické vybavenie s dobou prenájmu 36 mesiacov, 48 mesiacov a 10 rokov. Záväzky spoločnosti z finančného prenájmu sú zabezpečené vlastníckym právom prenajímateľa na prenajatý majetok (poznámka 6).

	Minimálne splátky z finančného prenájmu		Súčasná hodnota minimálnych splátok	
	31. 12. 2014	31. 12. 2013	31. 12. 2014	31. 12. 2013
Do 1 roka	415	737	331	609
Od 1 do 5 rokov	170	591	3	334
5 rokov a viac	0	0	0	0
	585	1 328	334	943
Mínus budúce finančné náklady	-251	-385	0	0
Súčasná hodnota minimálnych splátok	334	943	334	943
ZAHRNUTÉ VO VÝKAZE FINANČNEJ POZÍCIE				
Finančný prenájom krátkodobý	0	0	331	609
Finančný prenájom dlhodobý	0	0	3	334

Reálna hodnota záväzkov z finančného prenájmu sa rovná ich účtovnej hodnote.

17 ŠTÁTNE DOTÁCIE A DOTÁCIE EÚ

	31. 12. 2014	31. 12. 2013
Investičné dotácie z fondu EÚ - prostriedky ŠR	160 671	160 676
Investičné dotácie z fondu EÚ - prostriedky EÚ	665 683	659 145
Investičné dotácie - program ISPA - prostriedky ŠR	122 680	129 784
Investičné dotácie - program ISPA - prostriedky EÚ	68 615	76 224
Investičné dotácie - ostatné	314 395	279 969
Dotácia - odkúpenie podielu	1 525	1 525
Investičná dotácia - nárok	41 038	72 583
Štátne dotácie a dotácie EÚ celkom	1 374 607	1 379 906
z toho krátkodobá časť	63 828	61 924

Spoločnosť čerpá pridelené dotácie na financovanie projektov na modernizáciu, obnovu a výstavbu železničnej infraštruktúry a bezpečnosť prevádzky.

18 ČASOVÉ ROZLIŠENIE

	31. 12. 2014	31. 12. 2013
Bezodplatne prijatý odpisovaný dlhodobý majetok	16 269	16 967
Ostatné výnosy budúcich období	564	505
Výdavky budúcich období	15	26
Časové rozlíšenie celkom	16 848	17 498



19 REZERVY

	31. 12. 2014	31. 12. 2013
Environmentálna záťaž: - dlhodobá časť	45 050	43 947
- krátkodobá časť	834	834
Súdne spory	2 824	2 614
Rezervy na demoláciu objektov	614	508
Rezervy celkom	49 322	47 903

Vývoj rezerv:

	Rezerva na environmentálne záťaže	Rezerva na súdne spory	Rezerva na demoláciu objektov	Rezervy celkom
Stav k 31. 12. 2013	44 781	2 614	508	47 903
Tvorba	146	542	167	855
Úrokové náklady	1 676	0	0	1 676
Zrušenie - pominutie dôvodu	0	170	53	223
Zúčtovanie z dôvodu zrealizovania	719	162	8	889
Stav k 31. 12. 2014	45 884	2 824	614	49 322

Rezerva na environmentálne záťaže

V súlade s environmentálnymi zásadami vykonala Spoločnosť revíziu vytvorenej rezervy. V roku 2014 pokračovalo odstraňovanie starých ekologických záťaží z prostriedkov ŽSR v lokalite Čierna nad Tisou, ako aj sanácie podzemných vôd a horninového podložia v lokalite žst. Brezno. Spoločnosť má vytvorenú rezervu na odhadované náklady na nápravu environmentálnych škôd, spôsobených znečistením pôdy a spodných vôd v dôsledku znečisťovania koľajového podložia. Hodnota rezervy bola stanovená na základe odhadov, ktoré vypracoval interný environmentálny tím Spoločnosti. Odhad environmentálnej rezervy ŽSR vychádza z existujúcej technológie a aktuálnych cien, pričom čerpanie tejto rezervy sa predpokladá v časovom horizonte nasledujúcich 1 - 15 rokov. Spoločnosť sa uchádza o možnosť financovania týchto nákladov z prostriedkov Európskej únie. Dlhodobá časť rezervy je k 31. decembru 2014 prepočítaná bezrizikovou úrokovou mierou 2,0 % (k 31. decembru 2013: 3,0 %).

K 31. decembru 2014 je hodnota rezervy na environmentálne záväzky v celkovej výške 45 884 tis. EUR (k 31. decembru 2013: 44 781 tis. EUR).

Úrokové náklady zo zúčtovania diskontu k týmto rezervám predstavujú výšku 1 676 tis. EUR, v tom v dôsledku plynutia času vo výške 217 tis. EUR (k 31. decembru 2013: 272 tis. EUR) a z dôvodu zmeny diskontnej sadzby na 2,0 % vo výške 1 459 tis. EUR.

Rezerva na súdne spory

Vykázané sumy predstavujú rezervy na niektoré právne nároky vznesené voči Spoločnosti jej zmluvnými partnermi. Podľa názoru vedenia Spoločnosti na základe konzultácií s interným právnym poradcom nevzniknú v dôsledku uplatnenia týchto právnych nárokov Spoločnosti významné záväzky okrem tých, voči ktorým bola vytvorená rezerva. Po posúdení najnovšej evidencie sa vedenie Spoločnosti domnieva, že pravdepodobne v dôsledku úhrad záväzkov zo súdnych sporov bude musieť vynaložiť finančné zdroje vo výške 2 824 tis. EUR (k 31. decembru 2013: 2 614 tis. EUR).

Rezerva na súdne spory nie je diskontovaná, nakoľko nie je známy čas ukončenia súdnych sporov.

Rezerva na demoláciu objektov

V súlade so zásadami na tvorbu rezerv Spoločnosť vytvorila k 31. decembru 2014 rezervu vo výške budúcich nákladov na demoláciu všetkých objektov a prevádzkových zariadení, u ktorých vznikla povinnosť vykonať demoláciu na základe rozhodnutia o odstránení stavby. Rozhodnutia o odstránení stavieb povolil Úrad pre reguláciu železničnej dopravy ako špeciálny stavebný úrad pre stavby dráh.

Hodnota rezervy bola stanovená na základe odborného odhadu nákladov na vykonanie demolácie, vrátane nákladov na súvisiacu úpravu terénu. K 31. decembru 2014 je hodnota rezervy vo výške 614 tis. EUR (k 31. decembru 2013: 508 tis. EUR).

Ide o odstránenie objektov ako sú strážne domy, železničné zastávky, sklady, stavadlá, trakčné vedenia a pod., ktorých zlý technický stav nielenže neumožňuje ich prevádzkové využitie, ale najmä ohrozuje bezpečnosť verejnosti. Ich odstránenie bude realizované vlastnou činnosťou Spoločnosti (postupným rozobratím, použitím mechanizmov) alebo dodávateľsky - oprávnenou osobou, ktorá zabezpečí odborné vedenie prác a zneškodnenie nebezpečného odpadu (napr. azbestu a pod.).

20 ZAMESTNANECKÉ POŽITKY

	31. 12. 2014	31. 12. 2013
Zamestnanecké požitky: - dlhodobá časť	32 278	29 916
- krátkodobá časť	2 164	2 047
Zamestnanecké požitky celkom	34 442	31 963

Vývoj zamestnaneckých požitkov:

	rok 2014	rok 2013
Stav k 1. 1.	31 963	28 486
Tvorba	2 494	3 159
z toho tvorba krátkodobej rezervy	2 164	2 047
z toho tvorba dlhodobej rezervy	330	1 112
Zúčtovanie z dôvodu zrealizovania	1 739	1 514
Zrušenie z dôvodu nezrealizovania	308	0
Precenenie zamestnaneckých požitkov	2 032	1 832
Stav k 31. 12.	34 442	31 963

Rezerva na zamestnanecké požitky

K 31. decembru 2014 má Spoločnosť zaúčtovanú rezervu vo výške 34 442 tis. EUR (k 31. decembru 2013: 31 963 tis. EUR) na krytie odhadovaného záväzku týkajúceho sa odmeny pri odchode do starobného alebo invalidného dôchodku, odmeny pri dosiahnutí životného jubilea a vyrovnávacieho príplatku v dôsledku zníženia zdravotnej spôsobilosti zamestnanca (poznámka 29).

Spoločnosť má programy so stanovenými požitkami, na základe ktorých všetkým zamestnancom pri odchode do dôchodku vypláca jednorazové odchodné, ktoré predstavuje čiastku 90 EUR za každý odpracovaný rok. Odmena pri dosiahnutí životného jubilea 50 a 60 rokov sa vypláca v závislosti od počtu odpracovaných rokov v rozmedzí od 100 EUR (do 10 rokov) do 498 EUR (nad 25 rokov).

Žiadny z týchto programov nie je finančne samostatný. Výška rezervy sa stanovila použitím prírastkovej poistno-matematickej metódy na základe finančných a poistno-matematických veličín a predpokladov, ktoré sú odrazom oficiálnych štatistických údajov a sú v súlade s predpokladmi podnikateľského plánu Spoločnosti.

Ku dňu zostavenia účtovnej závierky Spoločnosť nemá vypracovaný žiadny podrobný plán znižovania počtu zamestnancov.

INDIVIDUÁLNA ÚČTOVNÁ ZÁVIERKA

Hlavné použité poistno-matematické predpoklady:

Diskontná sadzba	2,4 % p. a.
Budúci nárast miezd	v roku 2015 o 1,12 % p. a., v roku 2016 a v nasledujúcich rokoch o 1,12 % p. a.
Úmrtnosť	Úmrtnosť slovenskej populácie, na základe Úmrtnostných tabuliek vydaných Štatistickým úradom SR z rokov 2008 - 2012

Súčasťou vypočítaných hodnôt záväzkov sú náklady na zdravotné a sociálne poistenie vznikajúce na základe noviel zákonov 461/2003 Z. z. a 580/2004 Z. z. účinných k 1. 1. 2014.

Opis rizík

Spoločnosť nedisponuje žiadnymi aktívami, ktoré by slúžili na krytie záväzku. Týmto sa spoločnosť vyhýba riziku z investovania finančných prostriedkov, na druhej strane, však nedochádza k žiadnemu zhodnoteniu aktív slúžiacich na krytie záväzkov.

Citlivosť výšky „zamestnaneckých požitkov počas zamestnania“ na zmenu predpokladov

- zmena diskontu o +100 bps pre všetky nasledujúce roky, za predpokladu, že iné predpoklady vstupujúce do výpočtu zostanú nezmenené, má za následok pokles záväzku o 8,76 %
- zmena rastu miezd o +100 bps pre všetky nasledujúce roky, za predpokladu, že iné predpoklady vstupujúce do výpočtu zostanú nezmenené, má za následok nárast záväzku o 1,68 %
- pokles fluktuácie o 10 % pre všetky nasledujúce roky, za predpokladu, že iné predpoklady vstupujúce do výpočtu zostanú nezmenené, má za následok nárast záväzku o 0,85 %
- pokles v predpoklade úmrtnosti o 10 % pre všetky nasledujúce roky, za predpokladu, že iné predpoklady vstupujúce do výpočtu zostanú nezmenené, má za následok nárast záväzku o 1,04 %

Štruktúra nákladov zamestnaneckých požitkov

	Zamestnanecké požitky počas zamestnania	Zamestnanecké požitky po skončení zamestnania	Spolu
Predchádzajúci stav k 31. 12. 2013	5 467	26 496	31 963
Náklady na súčasné a minulé služby	233	1 064	1 297
náklady na súčasnú službu	233	1 064	1 297
náklady na minulé služby	0	0	0
Úrokové náklady	192	927	1 119
Precenenia (zisky a straty poistnej matematiky)	435	2 032	2 467
- zmeny demografických predpokladov	0	0	0
- zmeny finančných predpokladov	421	2 050	2 471
- vyplývajúce z praxe	14	-18	-4
Platby z programu (Vyplatené požitky)	-570	-1 834	-2 404
Konečný stav k 31. 12. 2014	5 757	28 685	34 442

Priemerná splatnosť zamestnaneckých požitkov počas zamestnania je 7,40 rokov a priemerná splatnosť zamestnaneckých požitkov po skončení zamestnania je 9,63 rokov.

21 OSTATNÉ DLHODOBÉ ZÁVÄZKY

	31. 12. 2014	31. 12. 2013
ZávÄzky zo sociálneho fondu	881	1 398
Ostatné dlhodobé záväzky	1	7 415
Ostatné dlhodobé záväzky celkom	882	8 813

Ostatné dlhodobé záväzky sa znížili o 7 414 tis. EUR, hlavne vplyvom preúčtovania dlhodobo zadržaných čiastok podľa zmlúv o dielo do krátkodobých záväzkov, ktoré budú vyplatené po ukončení a odovzdaní stavby do užívania.

Štruktúra sociálneho fondu:

	2014	2013
Stav fondu k 1. 1.	1 398	615
Tvorba	1 360	2 350
Čerpanie	1 877	1 567
Zostatok k 31. 12.	881	1 398

22 KRÁTKODOBÉ ZÁVÄZKY Z OBCHODNÉHO STYKU

	31. 12. 2014	31. 12. 2013
ZávÄzky z obchodného styku	95 937	147 379
Prijaté preddavky	1 198	691
Ostatné záväzky	2 148	1 626
Krátkodobé záväzky z obchodného styku celkom	99 283	149 696

Na zníženie krátkodobých záväzkov vo výške 50 413 tis. EUR mal vplyv hlavne pokles záväzkov z investičnej činnosti z fondov EU z dôvodu nižšieho objemu obstaraných investícií z dotácií (poznámka 5).

23 ZÁVÄZKY VOČI VEREJNOPRÁVNYM INŠTITÚCIÁM

	31. 12. 2014	31. 12. 2013
ZávÄzky voči poisťovniam	7 216	7 010
ZávÄzky voči daňovému úradu	1 389	1 314
ZávÄzky voči verejnoprávnym inštitúciám celkom	8 605	8 324

24 OSTATNÉ ZÁVÄZKY

	31. 12. 2014	31. 12. 2013
Zamestnanci	13 948	13 532
Ostatné záväzky	53 760	74 190
Ostatné záväzky celkom	67 708	87 722

Ostatné záväzky sa znížili z dôvodu vyplatenia kompenzácií nákladným dopravcom za rok 2010 v zmysle Uznesenia vlády č. 390/2013 vo výške 73 980 tis. EUR. Spoločnosť má záväzok voči MDVRR SR vyplývajúci z Dohody o ukončení Zmluvy o poskytnutí NFP vo výške 94 909 tis. EUR. Tento záväzok je vykázaný v zníženej hodnote o zaúčtované nároky na investičné dotácie vo výške 41 309 tis. EUR (poznámka 5).

25 PREVÁDZKOVANIE ŽELEZNIČNEJ INFRAŠTRUKTÚRY

	31. 12. 2014	31. 12. 2013
Poplatky za prístup k želez. infraštruktúre: - nákladná doprava	26 107	46 652
- osobná doprava	47 591	45 762
Kompenzácia zo zníženia poplatkov za prístup	22 478	0
Poplatky za prístup k železničnej infraštruktúre celkom	96 176	92 414

	31. 12. 2014	31. 12. 2013
Predaj doplnkových služieb ŽI: - nákladná doprava	5 774	5 968
- osobná doprava	4 258	4 300
Predaj doplnkových služieb železničnej infraštruktúry celkom	10 032	10 268

	31. 12. 2014	31. 12. 2013
Dotácie na prevádzkovanie železničnej infraštruktúry	250 000	260 000
Dotácie na prevádzkovanie železničnej infraštruktúry celkom	250 000	260 000

Na základe Uznesenia vlády č. 390/2013 a platnej Zmluvy o prevádzkovaní železničnej infraštruktúry na roky 2014 - 2016 uzatvorenej medzi MDVRR SR a ŽSR bola nákladným železničným dopravcom poskytnutá kompenzácia finančných dopadov spojených so znížením úhrad za prístup k železničnej infraštruktúre. Pri tejto kompenzácii bola dodržaná podmienka dôsledného uplatňovania nediskriminačného prístupu voči nákladným dopravcom a zúčtovanie prebiehalo v súlade so zmluvnými podmienkami. Celkový počet dopravcov k 31. 12. 2014 je 43 v tom slovenských dopravcov 32 a zahraničných dopravcov 11. Zároveň z celkového počtu dopravcov je za osobnú dopravu 6 dopravcov a za nákladnú dopravu je 37 dopravcov.

26 PREDAJ OSTATNÝCH SLUŽIEB

	31. 12. 2014	31. 12. 2013
Tržby za vlečkové výkony a ostatné technické služby	2 552	2 635
Tržby za dodávku tepla a pary (výroba tepla)	1 417	2 014
Tržby za školenie, vzdelávanie	1 189	1 015
Tržby z požiarnej prevencie a represie	913	2 780
Tržby za vodné a stočné	723	731
Tržby za ubytovacie služby	539	567
Tržby z prenájmu hnutel'ného majetku	417	433
Tržby závodných jedální a stravovacie služby	346	314
Tržby z predaja výrobkov	0	95
Ostatné služby	1 242	1 392
Predaj ostatných služieb celkom	9 338	11 976

Tržby z požiarnej prevencie a represie sa znížili z dôvodu ukončenia poskytovania represívnej požiarnej ochrany železníc.

27 OSTATNÉ VÝNOSY

	31. 12. 2014	31. 12. 2013
Zmena stavu nedokončenej výroby	-1	11
Výzisk materiálu	2 420	3 556
Náhrada za poškodenie majetku ŽSR	374	711
Ostatné výnosy z hospodárskej činnosti	2 296	2 090
Ostatné výnosy celkom	5 089	6 368

28 PRIJATÉ SLUŽBY

	31. 12. 2014	31. 12. 2013
Náklady na zneškodnenie odpadu	-1 985	-3 938
Náklady na upratovanie, čistenie	-3 708	-3 599
Náklady na informačné technológie	-1 228	-1 316
Náklady za výkony strojov a zariadení s obsluhou	-509	-1 033
Náklady na komplexné služby a tepelné zariadenia	-132	-501
Platené nájomné a odplaty	-683	-1 143
Náklady na vyhotovenie geometrických plánov, znaleckých posudkov, štúdií, prieskumy trhov	-1 215	-574
Náklady na telekomunikačné služby	-1 274	-855
Náklady za stočné, odvoz kalov	-1 099	-1 029
Náklady na defektoskopiu	-1 377	-1 376
Prepravné, ak nie je súčasťou obstarávacej ceny	-578	-817
Náklady na softvér a softvérové licencie	-73	-75
Stráženie, bezpečnostné a pátracie služby	-868	-874
Náklady na poradenstvo, audit, konzultačné služby	-372	-152
z toho náklady za služby auditorskej spoločnosti	-58	-56
Ostatné	-2 602	-3 269
Prijaté služby celkom	-17 703	-20 551

Náklady za prijaté služby sa znížili o 2 848 tis. EUR najmä z dôvodu prijatých úsporných opatrení, za účelom dodržiavania plánovaných ekonomických ukazovateľov, v dôsledku nižšej dotácie zo Zmluvy o prevádzkovaní železničnej infraštruktúry o 10 000 tis. EUR.

29 OSOBNÉ NÁKLADY

	31. 12. 2014	31. 12. 2013
Mzdové náklady	-146 674	-143 960
Náklady na sociálne zabezpečenie	-55 672	-54 477
Ostatné osobné náklady	-13 944	-13 374
Osobné náklady celkom	-216 290	-211 811

Priemerný prepočítaný počet zamestnancov počas účtovného obdobia k 31. decembru 2014 bol 14 109 (k 31. decembru 2013: 14 350) a počet zamestnancov k 31. decembru 2014 bol 14 110 (k 31. decembru 2013: 14 301 zamestnancov) z toho počet vedúcich zamestnancov v priamej riadiacej pôsobnosti generálneho riaditeľa je 39 (k 31. decembru 2013: 40).

30 OSTATNÉ PREVÁDZKOVÉ NÁKLADY

	31. 12. 2014	31. 12. 2013
- Tvorba/+ zúčtovanie opravných položiek k pohľadávkam	5 144	48 077
Cestovné	-3 654	-3 607
Dane a poplatky	-2 743	-2 836
+ Zisk z predaja dlhodobého majetku	682	-330
+ Zisk z predaja materiálu	487	405
- Tvorba rezervy na súdne spory	-210	-72
+ Zúčtovanie rezervy na environmentálnu záťaž	573	1 159
Ostatné náklady a výnosy	-3 110	-3 010
Ostatné prevádzkové náklady netto celkom	-2 831	39 786

31 DAŇ Z PRÍJMOV

Odsúhlasenie daňového nákladu vypočítaného štatutárnou 22 % sadzbou dane na čistú stratu pred zdanením so skutočným daňovým nákladom za roky končiace sa 31. decembra:

	31. 12. 2014	31. 12. 2013
Výsledok hospodárenia pred zdanením podľa SÚŠ*	11 377	65 726
z toho teoretická daň pri sadzbe	22 % 2 503	23 % 15 117
DAŇOVÝ VPLYV		
Daňovo neuznané náklady	8 697	23 451
Výnosy nepodliehajúce dani	-6 102	-39 350
Odložená daň	-27 553	-20 877
Daňový náklad	3	0



	31. 12. 2014	31. 12. 2013
Dočasné rozdiely medzi účtovnou hodnotou majetku a daňovou základňou, z toho:		
Odpočítateľné	-110 383	-116 357
- opravné položky k dlhodobému majetku	-31 701	-32 630
- opravné položky k pohľadávkam	-70 460	-75 701
- opravné položky k zásobám	-8 222	-8 026
Zdaniteľné	361 011	371 036
- dlhodobý majetok	352 245	362 215
- výnosy sledované po zaplatení	8 766	8 821
Dočasné rozdiely medzi účtovnou hodnotou záväzkov a daňovou základňou, z toho:		
Odpočítateľné	-84 964	-81 133
- rezervy účtované do nákladov	-82 925	-79 280
- rezervy účtované do vlastného imania	-2 032	-1 832
- náklady sledované po zaplatení	-7	-21
Zdaniteľné	0	0
Možnosť umorovať daňové straty v budúcnosti	40 424	78 652
Sadzba dane z príjmov	22 %	23 %
Odložená daň (+ pohľadávka / - záväzok):		
- odložená daň netto pri platnej sadzbe dane	-36 893	-40 337
- odložená daň zaúčtovaná do vlastného imania	447	421
- odložená daň z možnosti umorovať daňové straty v budúcnosti	8 893	18 090
Zmena sadzby dane z príjmov na	-	22 %
Úpravy odloženej dane vyplývajúce zo zmeny sadzby dane (+ pohľadávka / - záväzok):		
- úprava odloženej dane netto	0	1 754
- úprava odloženej dane zaúčtovanej do vlastného imania	0	-18
- úprava odloženej dane z možnosti umorovať daňové straty v budúcnosti	0	-787
Spolu odložená daň (+ pohľadávka / - záväzok)	-27 553	-20 877
Zmena odloženého daňového záväzku	-6 676	-20 182
zaúčtovaná ako náklad	-6 720	-20 585
zaúčtovaná do vlastného imania	44	403

Spoločnosť v zdaňovacom období 2014 vykázala po umorení straty z minulých období základ dane vo výške 0 EUR (k 31. decembru 2013: daňová strata 3 401 tis. EUR). Vzhľadom na dosiahnutý základ dane je spoločnosť povinná platiť daňovú licenciu vo výške 2 880 EUR v zmysle zákona č. 595/2003 Z. z. o dani z príjmov v znení neskorších predpisov.

Spoločnosti bola v zdaňovacom období 2014 zrazená daň vyberaná zrážkou z úrokov z peňažných prostriedkov bežných účtov vo výške 90 tis. EUR (k 31. decembru 2013: 203 tis. EUR). Od 1. januára 2011 sa zrazenie dane vyberanej zrážkou z úrokov z peňažných prostriedkov bežných účtov považuje za splnenie daňovej povinnosti a spoločnosť už nemôže požadovať od správcu dane jej vrátenie.

K dátumu výkazu finančnej pozície spoločnosť zaúčtovala do vlastného imania odloženú daňovú pohľadávku vo výške 44 tis. EUR (k 31. decembru 2013: 403 tis. EUR) a do nákladov odložený daňový záväzok vo výške 6 720 tis. EUR (k 31. decembru 2013: 20 585 tis. EUR).

*SÚŠ = slovenské účtovné štandardy

32 BUDÚCE ZÁVÄZKY

Závazky za kapitálové výdavky

Spoločnosť pokračuje vo svojom kapitálovom investičnom programe, ktorý zahŕňa projekty na zlepšenie životného prostredia, modernizáciu, obnovu a rozšírenie činností, pričom väčšina týchto cieľov je spojená s vyrovnávaním regionálnych rozdielov v rámci EÚ. V tabuľke je uvedené zhrnutie plánovaných kapitálových výdavkov na roky 2015 až 2017:

Rok	Trate a infraštruktúra	IT a telekomunikácie	Celkom
2015	472 938	5 105	478 043
2016	393 815	5 000	398 815
2017	408 676	5 000	413 676
Celkom	1 275 429	15 105	1 290 534

33 PODMIENENÉ AKTÍVA A PODMIENENÉ ZÁVÄZKY

ŽSR eviduje súdne spory, na ktoré sa rezerva netvorí, kde ukončenie v neprospech ŽSR je menej ako pravdepodobné.



34 TRANSAKcie SO SPRIAZNENÝMI OSOBAMI

Z hľadiska významnosti objemu realizovaných obchodov v roku 2014 najvýznamnejšie transakcie sú realizované Železničnou spoločnosťou Slovensko, a. s. a Železničnou spoločnosťou Cargo Slovakia, a. s., ktorých jediným akcionárom je štát. Tržby za prístup k železničnej infraštruktúre Železničnej spoločnosti Slovensko, a. s. predstavujú 14,07 % (k 31. decembru 2013: 13,40 %) a Železničnej spoločnosti Cargo Slovakia, a. s. predstavujú 7,47 % (k 31. decembru 2013: 12,69 %) z celkových tržieb za poskytnuté služby (poznámka 25).

Prehľad záväzkov a pohľadávok:

	ZSSK Cargo		ZSSK Slovensko	
	31. 12. 2014	31. 12. 2013	31. 12. 2014	31. 12. 2013
Závazky	190	70 127	76	83
Pohľadávky	55 647	115 166	4 532	6 202
Opravné položky	50 565	50 872	8	51

V zmysle Zmluvy o prevádzkovaní železničnej infraštruktúry dostáva Spoločnosť dotáciu na pokrytie fixnej časti ekonomicky oprávnených nákladov (poznámka 25), ktorá bola v roku 2014 poskytnutá vo výške 250 000 tis. EUR a protokolárne bude vyhodnotená do polroka 2015. Na základe tejto zmluvy a v zmysle Uznesenia vlády č. 390/2013 zo dňa 10. júla 2013 bola železničným nákladným dopravcom poskytnutá kompenzácia vo výške 22 478 tis. EUR.

Ďalej Spoločnosť čerpá investičné dotácie zo ŠR v zmysle zmluvy č. 124/B500/2014 o poskytovaní finančných prostriedkov z rozpočtovej kapitoly MDVRR SR zo dňa 18. 3. 2014 a jej následného Dodatku č. 1 zo dňa 5. 12. 2014 a dodatku č. 2 zo dňa 22. 12. 2014 v konečnej výške 52 021 tis. EUR. Z uvedeného transferu bolo zabezpečené financovanie investičných akcií v rámci programu „Železničná doprava“ a v rámci programu „Rozvoj a modernizácia majetku železníc – ŽSR“ (poznámka 17).

ŽSR realizujú dôchodkové pripoistenie prostredníctvom dôchodkových fondov, ktoré spravuje dcérska spoločnosť Stabilita, d. d. s., a. s., s ktorou uzavreli zamestnávateľskú zmluvu (poznámka 9). Na základe kolektívnej zmluvy ŽSR prispievajú na pripoistenie zamestnancov od 2 % do 5 % z vymeriavacieho základu na určenie poisťného na dôchodkové poistenie zamestnancov. Náklady na pripoistenie sú zúčtované mesačne do osobných nákladov – celkovo za rok 2014 predstavujú 3 330 tis. EUR (k 31. decembru 2013: 3 186 tis. EUR).

Spoločnosť eviduje k 31. decembru 2014 pohľadávky voči pridruženej spoločnosti Železničná priemyselná stavebná výroba, Čaňa vo výške 3 tis. EUR (k 31. decembru 2013: 3 tis. EUR) za technické služby a školenia, tržby za rok 2014 boli 29 tis. EUR (k 31. decembru 2013: 39 tis. EUR). K 31. decembru 2014 a k 31. decembru 2013 Spoločnosť neeviduje žiadne záväzky (poznámka 9).

Spoločnosť eviduje k 31. decembru 2014 voči spoločnosti Betamat, a. s., Zvolen pohľadávky vo výške 25 tis. EUR (k 31. decembru 2013: 0 EUR) a záväzky vo výške 687 tis. EUR (k 31. decembru 2013: 309 tis. EUR) za opravy, údržbu a revízie, výkony strojov a koľajových vozidiel, tržby za rok 2014 boli 21 tis. EUR a k 31. decembru 2013 Spoločnosť neeviduje žiadne tržby (poznámka 9).

Za rok 2014 Spoločnosť vyplatila kľúčovému vedeniu Spoločnosti zamestnanecké požitky vo výške 545 tis. EUR (za rok 2013: 499 tis. EUR) z toho Správnej rade 27 tis. EUR (k 31. decembru 2013: 27 tis. EUR).

ŽSR ako iná právnická osoba (poznámka 1) sú súčasťou účtovnej závierky verejnej správy, ktorú zostavuje Ministerstvo financií SR (poznámka 2). Jednotlivé transakcie v rámci konsolidácie verejnej správy nie sú významné, respektíve sú súčasťou tejto individuálnej účtovnej závierky (poznámka 5, poznámka 10, poznámka 13, poznámka 17, poznámka 23, poznámka 24, poznámka 25).



35 SKUTOČNOSTI, KTORÉ NASTALI PO DNI, KU KTORÉMU SA ZOSTAVUJE ÚČTOVNÁ ZÁVIERKA DO DŇA ZOSTAVENIA ÚČTOVNEJ ZÁVIERKY

Dňa 25. 2. 2015 nadobudla účinnosť Dohoda o ukončení Zmluvy o poskytnutí nenávratného finančného príspevku k projektu Modernizácia železničnej trate Nové Mesto nad Váhom – Púchov, úsek Zlatovce – Trenčianska Teplá vo výške 94 909 tis. EUR. V zmysle uvedenej zmluvy Spoločnosť eviduje k 31. 12. 2014 záväzok na vrátenie dotácie. Financovanie projektu Modernizácie železničnej trate v úseku Zlatovce – Trenčianska Teplá vo výške poskytnutého príspevku je predmetom rokovani s MDVRR SR (poznámka 5, poznámka 24).

Dňom 28. 2. 2015 ukončil funkciu predsedu a člena Správnej rady ŽSR Ing. Jaroslav Mikla. S účinnosťou od 1. 3. 2015 minister dopravy, výstavby a regionálneho rozvoja SR vymenoval za člena a predsedu Správnej rady ŽSR Ing. Štefana Hlinku (poznámka 1).

36 SCHVÁLENIE ÚČTOVNEJ ZÁVIERKY

Účtovnú závierku v poznámkach 1 až 36 zostavili a v mene spoločnosti dňa 2. 3. 2015 podpísali:

ŠTATUTÁRNY ORGÁN
ÚČTOVNEJ JEDNOTKY



Ing. Dušan Šefčík
Generálny riaditeľ

OSOBA ZODPOVEDNÁ
ZA VEDENIE ÚČTOVNÍCTVA



Ing. Jana Krupcová
Riaditeľka odboru financovania,
účtovníctva a daní

OSOBA ZODPOVEDNÁ
ZA ZOSTAVENIE ÚČTOVNEJ ZÁVIERKY



Milota Šnegoňová
Vedúca oddelenia štatistiky
a výkazníctva



KONTAKT

Generálne riaditeľstvo ŽSR
Klemensova 8
813 61 Bratislava
Slovenská republika

Tel.: 00421/2/20 29 11 11
Fax: 00421/2/20 29 47 00
E-mail: gr@zsr.sk

www.zsr.sk