

(VYBRANÉ ÚDAJE) VÝROČNÁ SPRÁVA ŽELEZNÍC

SLOVENSKEJ REPUBLIKY 2005









Železničná stanica Šurany je významnou križovatkou na juhozápadnom Slovensku.

# OBSAH

<b>PRÍHOVOR GENERÁLNEHO RIADITEĽA</b>	<b>6</b>
<b>PROFIL SPOLOČNOSTI</b>	<b>8</b>
ORGANIZAČNÁ ŠTRUKTÚRA	10
SPRÁVNÁ RADA	12
VEDENIE ORGANIZÁCIE	14
<b>VÝZNAMNÉ UDALOSTI ROKU 2005</b>	<b>15</b>
ZMENA ORGANIZAČNEJ ŠTRUKTÚRY	15
ODČLEŇOVANIE ORGANIZAČNÝCH ZLOŽIEK	15
PRIJATIE ZÁKONA č. 109/2005 Z. z.	15
ODSTRANOVANIE NÁSLEDKOV ŽIVELNEJ POHROMY VO VYSOKÝCH TATRÁCH	15
<b>INFORMÁCIA O VÝVOJI ČINNOSTI</b>	<b>16</b>
INFRAŠTRUKTÚRA	16
VÝKONY OPERÁTOROV NA DRÁHE	18
OSOBNÁ DOPRAVA	18
NÁKLADNÁ DOPRAVA	19
PLNENIE GRAFIKONU VLAKOV OSOBNÉJ DOPRAVY	20
TRŽBY ZA POUŽITIE ŽELEZNIČNEJ DOPRAVNEJ CESTY	21
HOSPODÁRENIE ŽSR	22
RIZIKÁ A NEISTOTY VPLÝVAJÚCE NA HOSPODÁRENIE ŽSR	27
VÝKAZ ZISKOV A STRÁT	28
SÚVAHA	31
PREHLAD PEŇAŽNÝCH TOKOV	32
FINANČNÉ UKAZOVATELE ÚROVNE HOSPODÁRENIA	34
OBSTARÁVANIE HMOTNÝCH A NEHMOTNÝCH INVESTÍCIÍ	35
<b>VÝSKUM A VÝVOJ</b>	<b>36</b>
<b>DLHODOBÝ FINANČNÝ MAJETOK</b>	<b>37</b>
<b>ĽUDSKÉ ZDROJE</b>	<b>38</b>
<b>BEZPEČNOSŤ PRI PRÁCI</b>	<b>40</b>
PRACOVNÉ ÚRAZY	41
NEHODOVÉ UDALOSTI V SIETI ŽSR	41
<b>ŽIVOTNÉ PROSTREDIE A ZAMESTNANOSŤ</b>	<b>42</b>
ŽIVOTNÉ PROSTREDIE	43
ZAMESTNANOSŤ	43
<b>VÝZNAMNÉ UDALOSTI PO ROKU 2005</b>	<b>44</b>
ODČLEŇOVANIE ORGANIZAČNÝCH ZLOŽIEK	45
NOVÝ MODEL EKONOMICKÉHO RIADENIA NA ŽSR	45
RIEŠENIE DOPADOV NOVÉHO SYSTÉMU REGULÁCIE STANOVENÉHO ÚRADOM PRE REGULÁCIU ŽELEZNIČNEJ DOPRAVY	45
<b>STRATEGICKÉ ZÁMERY</b>	<b>46</b>
<b>SPRÁVA AUDÍTORA</b>	<b>48</b>
<b>SPRÁVA AUDÍTORA (IAS)</b>	<b>48</b>
VÝKAZ ZISKOV A STRÁT	50
SÚVAHA	51
<b>KONTAKTNÉ ÚDAJE</b>	<b>54</b>
GENERÁLNE RIADITEĽSTVO ŽSR	54
GENERÁLNE ZASTUPITEĽSTVÁ ŽSR	54



Jeden z dvojice mostov pri Strečne.

# PRÍHOVOR GENERÁLNEHO RIADITEĽA



Železnice Slovenskej republiky môžu považovať rok 2005 za mimoriadne úspešný. Výsledky dosiahnuté v oblasti hospodárenia i ekonomickej stabilizácie podniku potvrdili správne nastavené procesy z posledných rokov. Činnosť ŽSR v roku 2005 bola zameraná predovšetkým na splnenie náročných cieľov v oblasti:

- Zabezpečenia vyrovnaného hospodárenia železničnej dopravnej cesty pri zachovaní základných parametrov pre bezpečnosť železničnej dopravy, údržby a kvality služieb.
- Konsolidácie a eliminácie rizík, vyplývajúcich z dlhovej služby v súlade s Plánom plnenia konsolidačnej funkcie ŽSR.
- Prechodu zmien vyplývajúcich z 2. etapy zmeny systému riadenia a organizovania ŽSR a minimalizovať riziká vyplývajúci z tejto zmeny.
- Racionalizácie a odčleňovania neefektívnych ostatných činností.
- Realizácie investícií z dostupných vlastných zdrojov a zabezpečenia maximálneho využitia finančných prostriedkov určených na realizáciu projektov financovaných z fondov EÚ a rozpočtu verejnej správy SR.

V oblasti hospodárenia boli dosiahnuté pozitívne výsledky. ŽSR vykázali v roku 2005 výsledok hospodárenia stratu vo výške 282,4 mil. SKK, čo je v porovnaní s plánom lepší výsledok o + 23,9 mil. SKK. Pričom výsledok hospodárenia z hospodárskej činnosti (t.j. ekonomická oblasť, ktorú v podmienkach konsolidácie ŽSR dokážu ovplyvniť) bol zisk vo výške 369,7 mil. SKK, čo je v porovnaní s plánom lepší výsledok o + 626,1 mil. SKK.

Positívne výsledky boli dosiahnuté aj v oblasti regulácie príjmov a výdajov a reštrukturalizácie dlhovej služby. V porovnaní s rokom 2004 sa v roku 2005 zabezpečil trend znižovania podielu celkovej zadlženosti, znížil sa stav bankových úverov a výpomocí a výrazne sa znížili záväzky z obchodného styku po lehote splatnosti. ŽSR si v plnom rozsahu plnia svoje odvodové povinnosti voči verejno-právnym inštitúciám a v oblasti hospodárskej činnosti vytvorili podmienky, aby voči svojim dodávateľom vystupovali ako partner schopný plniť si svoje záväzky.

V priebehu roka 2005 boli zrealizované opatrenia ŽSR vyplývajúce z projektu 2. etapy zmeny systému riadenia a organizovania segmentu železničnej dopravnej cesty a z prehodnotenia ostatných činností. Vo vnútri ŽSR sa odčlenili činnosti riadenia dopravy a správy od údržby dopravnej cesty. K 1. 1. 2005 vznikli samostatné vnútorné organizačné jednotky Oblasťného riaditeľstva so sídlom v Trnave a Košiciach zamerané na riadenie dopravy a správu a Údržba železničnej infraštruktúry so sídlom v Bratislave. Od 1. 9. 2005 do 1. 2. 2006 sa zrealizovala postupná transformácia (delimitácia mimo ŽSR) v oblasti poskytovania zdravotníckych služieb. Počas roka sa pripravil proces odčlenenia stredných odborných učilíšť k termínu 1. 1. 2006 a racionalizovali sa činnosti v oblasti informačných technológií, podnikového vzdelávania a služieb.

Celkový stav zamestnancov v priemerných prepočítaných stavoch oproti roku 2004 poklesol o 1 307 zamestnancov a dosiahol hodnotu 19 663. Na zmiernenie dopadov opatrení na uvoľňovaných zamestnancov boli v roku 2005 v súlade s Kolektívnou zmluvou vyplatené sociálne kompenzácie, odstupné a odchodné v celkovej výške 173,6 mil. SKK.

Pozitívne trendy v oblasti ekonomiky by nebolo možné dosiahnuť len opatreniami ŽSR. Kladne môžeme hodnotiť ochotu štátu odstraňovať riziká a riešiť dopady vyplývajúce z deformácií z minulosti. Vláda schválila v novembri 2005 vyhodnotenie kontrolného mechanizmu a aktualizáciu Plánu plnenia konsolidačnej funkcie ŽSR do roku 2009.

V oblasti investícií v roku 2005 sa zrealizovali objemy prác a dodávok vo výške 6 211,6 mil.SKK. V porovnaní s rokmi 2003 a 2004 sa výrazne viac investovalo najmä do elektrifikácie, dispečerizácie, modernizácie a rekonštrukcií tratí a IT technológií. I napriek tomu pretrvávajú nepriaznivé situácie v nízkej úrovni technickej základne. Z návrhu rozpočtu verejnej správy v SR na roky 2007 - 2009, ako aj z bilancie zdrojov na investície už od roku 2006 (zdroje na investície v celkovej výške 11 655 mil.SKK) vyplýva, že je možné očakávať zlepšovanie aj v tejto oblasti.

ŽSR na základe zmluvy so štátom zabezpečovali prevádzku a obsluhu železničných dráh v rozsahu 3658 km. Na dráhach ŽSR realizovalo dopravné výkony celkom 17 dopravcov (operátorov) v rozsahu 49,2 mil. vlakových kilometrov. Aj keď v nákladnej doprave pribudli 3 noví dopravcovia, vývoj v tomto segmente zaznamenal mierny pokles.

Aj v roku 2005 intenzívne pokračovala modernizácia železničnej infraštruktúry. ŽSR plne využívala eurofondy na financovanie projektov modernizácie. Pracovalo sa na úseku medzi Bratislavou a Piešťanmi, pričom najintenzívnejšie práce prebiehali v okolí Trnavy. V roku 2005 sa naplno rozbehol projekt elektrifikácie úseku Zvolen - Banská Bystrica, ktorý využíval finančné prostriedky zo Štrukturálneho fondu EU. Išlo o jeden z prvých projektov, ktorý využil Štrukturálny fond v oblasti slovenskej dopravnej infraštruktúry.

Výsledky z roku 2005 dokazujú, že Železnice Slovenskej republiky sú na správnej koľaji a majú svoj význam a miesto v modernej spoločnosti.

**Ing. Roman Veselka**  
generálny riaditeľ ŽSR





# PROFIL SPOLOČNOSTI

ŽSR boli zriadené zákonom č. 258/1993 Z. z. o Železničiach Slovenskej republiky, na základe ktorého boli plnené činnosti prevádzkovateľa dráh a prevádzkovateľa dopravy.

V súlade so schváleným projektom transformácie a reštrukturalizácie sa k 1. 1. 2002 Železnice SR transformovali zákonom č. 259/2001 Z. z. o Železničnej spoločnosti, a.s., a o zmene a doplnení zákona NR SR č. 258/1993 Z. z.

V zmysle uvedených právnych noriem Železnice SR zabezpečujú činnosti súvisiace so zabezpečením prevádzkovania dráh, riadenia dopravy na dráhach a prevádzkyschopnosti dráh.

Predmet činnosti je vymedzený nasledovne:

## a) základný predmet činnosti

1. prevádzkovanie železničných dráh a lanových dráh podľa osobitného predpisu,
2. činnosti súvisiace s prevádzkovaním železničných dráh a lanových dráh:
  - 2.1. zriaďovanie a prevádzkovanie železničných telekomunikačných a rádiových sietí,
  - 2.2. výstavba, úpravy a údržba železničných dráh a lanových dráh vrátane zariadení ekologického charakteru,
  - 2.3. údržba a opravy dopravných prostriedkov, výroba, údržba a opravy špeciálnych strojov, zariadení a materiálu vrátane revízií a diagnostiky,
  - 2.4. poskytovanie služieb v reštauračných, ubytovacích a kultúrnych zariadeniach,
  - 2.5. prenájom nehnuteľností,
  - 2.6. automatizované spracovanie údajov a ich prenos,
  - 2.7. metrologické výkony a defektoskopia, diagnostika a meranie fyzikálnych veličín, geodetická a kartografická činnosť,
  - 2.8. zabezpečovanie činnosti vedúceho odborového normalizačného strediska v železničnej doprave,
  - 2.9. výroba, montáž, oprava a rekonštrukcia elektrických a elektronických zariadení vrátane revízií a diagnostiky,
  - 2.10. prekládka tovarov, prevážovanie koľajových vozidiel a zmena prepravnej úpravy prepravovaných tovarov pri zmene rozchodu železníc,
  - 2.11. zabezpečovanie osobitnej zdravotnej starostlivosti o pracovníkov vybraných profesií,
3. prevádzkovanie dopravy na dráhe na účely:
  - 3.1. výstavby, úprav a údržby železničných dráh a lanových dráh,
  - 3.2. poskytovania manipulačných služieb, obslužných dopravných služieb a obslužných prepravných služieb pre prevádzkovateľov dopravy na dráhe,



**b) ďalšie podnikateľské činnosti zapísané  
v obchodnom registri:**

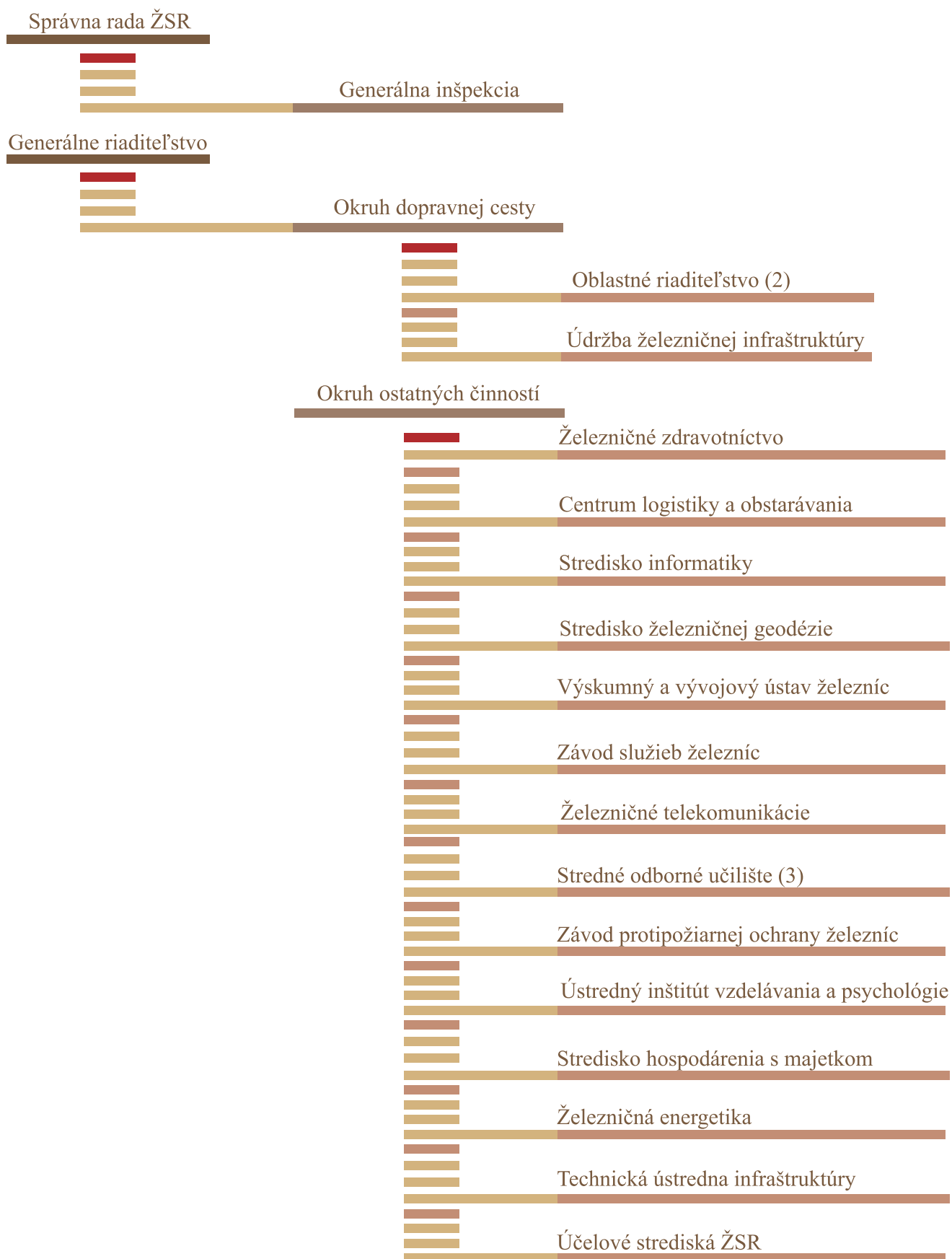
1. projektová činnosť v investičnej výstavbe,
2. inžinierska činnosť,
3. reklamná a propagačná činnosť,
4. kopírovacia a fotografická činnosť,
5. organizačné zabezpečenie a vzdelávanie,
6. overovanie odbornej spôsobilosti zamestnancov prevádzkovateľov železničných a špeciálnych dráh a zamestnancov prevádzkovateľov dopravy na železničných a špeciálnych dráhach a vydávanie osvedčenia o odbornej spôsobilosti,
7. overovanie psychologickú spôsobilosti zamestnancov prevádzkovateľov železničných a špeciálnych dráh a zamestnancov prevádzkovateľov dopravy na železničných a špeciálnych dráhach a vydávanie osvedčenia o psychologickú spôsobilosti,
8. psychologické činnosti neklinického charakteru,
9. prevádzkovanie cestovnej kancelárie,
10. liečebno-preventívna starostlivosť,
11. kúpa tovaru na účely predaja iným prevádzkovateľom živnosti (veľkoobchod),
12. kúpa tovaru na účely jeho predaja konečnému spotrebiteľovi (maloobchod),
13. sprostredkovateľská činnosť,
14. výroba tepla, rozvodov elektriny, rozvod tepla,
15. výkon skúšok dráhových vozidiel pre železničné a špeciálne dráhy,
16. zriaďovanie a prevádzkovanie verejnej telekomunikačnej siete a poskytovanie verejných telekomunikačných služieb,
17. poskytovanie lekárenskej starostlivosti,
18. činnosť účtovných poradcov,
19. vedenie účtovníctva,
20. poskytovanie softwaru - predaj hotových programov na základe zmluvy s autorom,
21. poradenská a konzultačná činnosť v oblasti hardwaru a softwaru,
22. príprava mládeže na povolanie a činnosti súvisiace s touto prípravou,
23. výskumná a vývojová činnosť pre stavbu a prevádzkovanie všetkých dráh,
24. výskumná a vývojová činnosť pre prevádzkovanie dopravy na všetkých dráhach,
25. udržiavanie, vystavovanie a predvádzanie historických koľajových vozidiel pre železničné a špeciálne dráhy, vrátane traťových strojov a špeciálnych zariadení,
26. prevádzkovanie dopravy osôb nostalgickými vlakmi na železničných a špeciálnych dráhach,
27. vykonávanie revízií určených technických zariadení tlakových,
28. vykonávanie prehliadok, revízií a skúšok určených technických zariadení plynových,
29. vykonávanie prehliadok, revízií a skúšok strojno-mechanických častí zdvíhacích zariadení.



Nástupište na Železničnej stanici Trenčianska Teplá.

# ORGANIZAČNÁ ŠTRUKTÚRA

# ORGANIZAČNÁ ŠTRUKTÚRA ŽELEZNÍC SR V ROKU 2005



Železnice SR nemali v roku 2005 samostatnú organizačnú zložku v zahraničí.



Železničná stanica Ružomberok.

# SPRÁVNNA RADA

Orgánmi železníc sú v zmysle ustanovení §4 a §5 zákona č.258/1993 Z. z. o ŽSR v znení zákona NR SR č.152/1997 Z. z. a zákona NR SR č. 259/2001 Z. z. Správna rada ŽSR a generálny riaditeľ. Správna rada je najvyšší orgán ŽSR a má deväť členov. K 31. 12. 2005 mala Správna rada ŽSR nasledovné zloženie:



## **JUDr. Oszkár VILÁGI**

predseda Správnej rady



## **PhDr. Vladimír DROZDA, CSc.**

podpredseda Správnej rady



## **Ing. Jana ČERVENÁKOVÁ**

člen Správnej rady

## **Ing. Ján MARCIN**

člen Správnej rady

## **Ing. Pavol KUŽMA**

člen Správnej rady

## **Ing. Rudolf PECAR**

člen Správnej rady

## **Ing. Dušan TURANOVIČ**

člen Správnej rady

## **Mgr. František PETROCI**

člen Správnej rady

## **František ZAPARANIK**

člen Správnej rady

# VEDENIE ORGANIZÁCIE



Zaujímavú kombináciu dvoch umelých stavieb tvorí pri Strečne most cez Váh a tunel.

Zloženie k 31. 12. 2005



**Ing. Roman VESELKA**

generálny riaditeľ ŽSR

**Ing. Milan SOLÁRIK**

námestník GR pre prevádzku  
(poverený funkciou od 6. 5. 2005)

**Ing. Valerián HORVÁTH**

námestník GR pre rozvoj a informatiku

**Ing. Štefan HLINKA**

námestník GR pre ekonomiku

**Ing. Ján ŽAČKO**

námestník GR pre ľudské zdroje

## VÝZNAMNÉ UDALOSTI ROKU 2005

### ZMENA ORGANIZAČNEJ ŠTRUKTÚRY

Implementáciou 2. etapy zmeny systému riadenia a organizovania ŽSR boli zriadené nové organizačné zložky, ktoré začali svoju činnosť dňa 1. 1. 2005:

**Pre správu majetku železničnej infraštruktúry, organizovanie a obsluhu dopravy na dráhe :**

- Oblastné riaditeľstvo Trnava, Oblastné riaditeľstvo Košice

**Pre údržbu železničnej infraštruktúry :**

- Údržba železničnej infraštruktúry Bratislava

Na základe uznesenia Správnej rady ŽSR č. 21/2005 zo dňa 17. 2. 2005 bolo prijaté rozhodnutie o zriadení Centra logistiky a obstarávania. Jeho poslaním je zabezpečovať obstarávanie a distribúciu tovaru, obstarávanie služieb a prác pre potreby organizačných jednotiek ŽSR. Svoju činnosť začalo dňa 1. 6. 2005

**Pre centrálné riadenie logistiky a obstarávania :**

- Centrum logistiky a obstarávania Bratislava

### ODČLEŇOVANIE ORGANIZAČNÝCH ZLOŽIEK

**Prechod zdravotníckych zariadení do ekonomického prenájmu**

Na základe uzatvorených zmlúv o poskytovaní služieb a o ekonomickom prenájme došlo k ekonomickému prenájomu týchto zdravotníckych zariadení:

- Železničná poliklinika Zvolen od 1. 9. 2005
- Železničná nemocnica s poliklinikou Košice od 1. 10. 2005
- Železničná nemocnica s poliklinikou Bratislava od 1. 11. 2005

**Príprava odčlenenia stredných odborných učilíšť železničných**

Rozhodnutím Ministra školstva SR z 13. 12. 2005 došlo s účinnosťou od 1. 1. 2006 k zmene zriaďovateľa SOUŽ a týmto dňom došlo k zrušeniu nasledovných VOJ v štruktúre ŽSR:

- SOUŽ Bratislava
- SOUŽ Trenčín
- SOUŽ Košice

### KONSOLIDAČNÁ FUNKCIA ŽSR

Schválenie vyhodnotenia kontrolného mechanizmu, finančného modelu a aktualizácie plánu plnenia konsolidačnej funkcie Železníc SR na roky 2005 - 2009 (Uznesenie vlády č. 898/ 2005).

### PRIJATIE ZÁKONA č. 109/2005 Z. z.

**Zákon č. 109/2005 Z. z. zo dňa 9. 2. 2005 mení a dopĺňa zákon č. 164/1996 Z. z. o dráhach.**

Zákon rieši:

- zmeny zmluvných vzťahov medzi ŽSR a štátom od 1. 1. 2006,
- potrebu nastavenia nového systému finančných vzťahov so štátom,
- zriadenie Regulačného úradu pre železničnú dopravu a z toho vyplývajúce zmeny v systéme regulácie pre prevádzku dráh, najmä v regulácii koncepcie spoplatňovania používania železničnej dopravnej cesty,
- zmeny v systéme zabezpečovania interoperability.

### ODSTRAŇOVANIE NÁSLEDKOV ŽIVELNEJ POHROMY VO VYSOKÝCH TATRÁCH

V novembri roku 2004 živelná pohroma vo Vysokých Tatrách spôsobila vysoké škody na železničných tratiach Tatranských elektrických železníc. Najviac poškodený bol úsek Štrbské pleso - Starý Smokovec, kde bolo potrebné obnoviť celé trolejové vedenie a miestne úseky trate. Obnovovanie zničeného úseku trvalo do 10. júna 2005. Na obnovu finančne prispel štát čiastkou 21 240 tis. Sk. Ostatné potreby pri odstraňovaní škôd boli vyfinancované z vlastných zdrojov.

# INFORMÁCIA

## O VÝVOJI ČINNOSTI



K Železničným tratiam neodmysliteľne patria aj stanovišťa signalistov.

### INFRAŠTRUKTÚRA

Železnice SR spravujú a prevádzkujú železničné dráhy celoštátneho a regionálneho významu a zariadenia v nasledovnej charakteristike:

Parameter / Rok	2003	2004	2005	Index	
				2004/2003	2005/2004
<b>ŽELEZNIČNÉ TRATE a STAVBY</b>					
<b>Stavebná dĺžka tratí celkom (v km)</b>	<b>3 657</b>	<b>3 660</b>	<b>3 658</b>	<b>1,001</b>	<b>0,999</b>
Z toho:					
Jednokojajné	2 638	2 640	2 639	1,001	1,000
Dvoj a viackojajné	1 019	1 020	1 019	1,001	0,999
Širokorozchodné	100	100	99	1,000	1,000
Normálneho rozchodu	3 507	3 510	3 509	1,001	1,000
Úzkorozchodné	50	50	50	1,000	1,000
Neelektrifikované	2 101	2 104	2 102	1,001	0,999
Elektrifikované	1 556	1 556	1 556	1,000	1,000
V tom:					
elektrifikované AC 25000 V/50 Hz	738	737	737	0,999	1,000
DC 3000 V (iné)	818	819	819	1,001	1,000
<b>Stavebná dĺžka koľají celkom (km)</b>	<b>6 877</b>	<b>6 881</b>	<b>6 878</b>	<b>1,001</b>	<b>0,999</b>
Z toho:					
- hlavných	4677	4 677	4 674	1,000	1,000
- ostatných staničných	2 200	2 204	2 204	1,002	1,000
<b>Počet výhybiek</b>	<b>8 773</b>	<b>8 767</b>	<b>8 759</b>	<b>0,999</b>	<b>0,999</b>
Počet výhybkových jednotiek (v. j.)	9 777	9 771	9 758	0,999	0,999
Počet mostov	2 283	2 283	2 283	1,000	1,000
- oceľové	504	504	504	1,000	1,000
- masívne	1 779	1 779	1 779	1,000	1,000
<b>Celková dĺžka mostov (m)</b>	<b>46 762</b>	<b>46 762</b>	<b>46 762</b>	<b>1,000</b>	<b>1,000</b>
<b>Počet tunelov</b>	<b>76</b>	<b>76</b>	<b>76</b>	<b>1,000</b>	<b>1,000</b>
- jednokojajné	69	69	69	1,000	1,000
- dvojkojajné	7	7	7	1,000	1,000
Celková dĺžka tunelov (m)	43 375	43 375	43 375	1,000	1,000
Železničné priecestia	2 344	2 333	2 328	0,995	0,998



Parameter / Rok	2003	2004	2005	Index	
				2004/2003	2005/2004
<b>ZABEZPEČOVACIE ZARIADENIA</b>					
<i>Traťové zabezpečovacie zariadenia</i>					
Automatický blok (km)	690	690	690	1,000	1,000
- jednosmerný	280	280	280	1,000	1,000
- obojsmerný	410	410	410	1,000	1,000
Automatické hradlo (km)	74	154	154	2,081	1,000
Poloautomatický blok (km)	1 195	1 115	1 115	0,933	1,000
- reléový	875	805	805	0,920	1,000
- hradlový	320	310	310	0,969	1,000
Trate s telefonickým dorozumievaním	1 978	1 978	1 978	1,000	1,000
<i>Staničné zabezpečovacie zariadenia</i>					
Dopravné s mechanickým zab.zar.	234	234	234	1,000	1,000
Dopravné s elektromechanickým zab.zar.	102	101	101	0,990	1,000
Dopravné s reléovým zab.zar.	130	130	130	1,000	1,000
Dopravné s hybridným zab.zar.	305	305	305	1,000	1,000
Dopravné s elektronickým zab.zar.	2	3	3	1,500	1,000
Diaľkovo ovlád. zab.zar. - dispečerom (km)	95	175	175	1,842	1,000
<i>Vlakové zabezpečovacie zariadenie</i>					
Trate s prenosom inform. na vlak.zab. (km)	554	554	554	1,000	1,000
<i>Priecestné zabezpečovacie zariadenie</i>					
Nezabezpečené priecestia (ks)	1 319	1 319	1 319	1,000	1,000
Zabezpečené priecestia (ks)	1 160	1 160	1 160	1,000	1,000
- mechanické závory	167	164	162	0,982	0,980
- svetelné priecestné zab.zar.	993	996	998	1,003	1,005
<i>Spádoviskové zabezpečovacie zariadenia</i>					
Koľajové brzdy (ks)	94	94	94	1,000	1,000
Mechanizované spádoviská (ks)	8	8	8	1,000	1,000
Poloautomatizované spádoviská (ks)	0	0	0	0,000	0,000
Automatizované spádoviská (ks)	1	1	1	1,000	1,000
<i>Kompresorová stanica (ks)</i>					
- balená priestorová (mobilná)	9	9	9	1,000	1,000
- balená skrutková (mobilná)	2	2	2	1,000	1,000
- stacionárna (hala)	12	12	12	1,000	1,000

# VÝKONY

## OPERÁTOROV NA DRÁHE

V súlade so Zmluvou o výkonoch pri prevádzkovaní železničných dráh, uzavretej medzi Železnicami SR a Ministerstvom dopravy, pôšt a telekomunikácií SR, ako aj zmluvami o prevádzkovaní dopravy na dráhe medzi Železnicami SR a dopravcami, zabezpečovali Železnice SR výkony železničných dráh pre potreby osobnej a nákladnej dopravy.

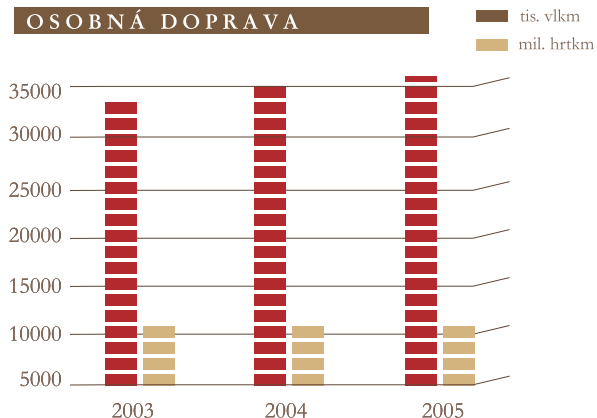
### OSOBNÁ DOPRAVA

Výkon / obdobie	2003	2004	2005
Celkom (tis. vlkm)	30 974	31 357	31 737
Celkom (mil. hrtkm)	8 942	8 322	8 308

### VÝKONY OSOBNEJ DOPRAVY PODĽA DRUHU VLAKOV V ROKU 2005

Druh vlaku		tis. hrtkm	vlkm
Eurocity, Intercity	(EC, IC)	738 688	1 606 009
Expresný osobný	(Ex)	297 491	725 323
Rýchly osobný	(R)	3 113 892	6 626 505
Zrýchlený osobný	(Zr)	333 349	1 254 234
Osobný	(Os)	3 735 030	21 077 043
Mim. osobné vlaky	(Mimos)	13 347	40 894
Súpravový	(Sv)	50 138	167 423
Súpravový IC	(Sv IC)	2 444	5 831
Súpravový - výluky	(Sv výluka)	1 659	6 259
Osobitné	(OsOs)	1 946	5 200
Služobný	(Osluz)	0	3
Súpravové vlaky nákladnej dopravy	(NDSv)	3 120	8 343

### OSOBNÁ DOPRAVA





Oznamovacia a zabezpečovacia technika je dôležitou súčasťou železníc.

#### NÁKLADNÁ DOPRAVA

Výkon / obdobie	2003	2004	2005
Celkom (tis. vlkm)	18 449	17 599	17 445
Celkom (mil. hrtkm)	22 420	21 417	21 140

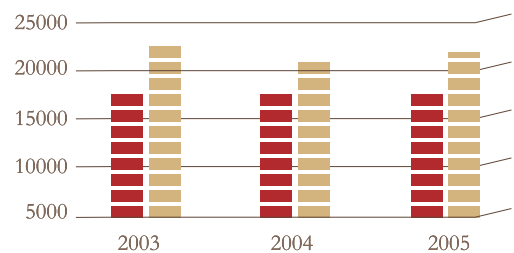
#### VÝKONY NÁKLADNEJ DOPRAVY POĎĽA DRUHU VLAKOV V ROKU 2005

Druh vlaku		tis. hrtkm	vlkm
Priebežný nákladný	(Pn)	19 181 330	12 459 574
Manipulačný nákladný	(Mn)	981 001	2 417 142
Prestavný nákladný	(Pv)	1 360	6 425
Nákladný expres	(Nex)	492 790	506 980
Služobný	(NDsluz)	354	370
Vlečkové vlaky	(Vlec)	4 797	21 990



#### NÁKLADNÁ DOPRAVA

■ tis. vlkm  
■ mil. hrtkm





Železničná stanica Komárno tvorí spojnicu medzi Slovenskom a Maďarskom.

# PLNENIE GRAFIKONU VLAKOV OSOBNÉJ DOPRAVY

Druh vlaku	2003	Skutočnosť		Index	
		2004	2005	2004/2003	2005/2004
medzinárodné rýchliky	94,44	90,80	92,07	0,961	1,014
vnútroštátne rýchliky	92,17	92,97	92,13	1,009	0,991
osobné vlaky	97,84	97,52	97,33	0,997	0,998
Osobná doprava celkom	97,35	97,09	96,89	0,997	0,998

Tržby / obdobie	2003	2004	v tis. Sk
			2005
Celkom	7 351 377	7 070 259	6 940 703
Z toho			
Železničná spoločnosť, a.s.	7 325 161	7 034 696	
Osobná doprava	1 654 930	1 773 265	
Nákladná doprava	5 670 231	5 261 431	
Železničná spoločnosť Slovensko, a.s.			1 727 287
Osobná doprava			1 727 287
Železničná spoločnosť Cargo Slovakia, a.s.			5 122 331
Nákladná doprava			5 122 331
Iní dopravcovia	26 216	35 563	91 085
Osobná doprava	2 049	6 673	2 711
Nákladná doprava	24 167	28 890	88 373

Poskytovanie vlakových trás na prevádzkovanvej železničnej dopravnej ceste sa stalo od 1. 1. 2002 pre Železnice SR hlavným produktom predaja. Do roku 2001 bola železničná dopravná cesta vnútro podnikovou službou pre obchodné divízie. Predaj vlakových trás sa uskutočňuje za ceny regulované štátom. Tržby za použitie železničnej dopravnej cesty predstavujú podiel 68,95 % na celkových tržbách za vlastné výkony a služby.

V roku 2005 prevádzkovalo dopravu na dráhach 17 dopravných spoločností. Jedna spoločnosť zabezpečovala prevádzkovanie osobnej dopravy, jedna spoločnosť zabezpečovala prevádzkovanie osobnej aj nákladnej dopravy a 15 spoločností zabezpečovalo nákladnú dopravu.

# TRŽBY ZA POUŽITIE ŽELEZNIČNEJ DOPRAVNEJ CESTY

Halu komárňanskej stanice zdobia maľby zo života ľudí.





Tatranské železničné stanice majú osobitú architektúru,  
Starý Smokovec nevyneímajúc.

# HOSPODÁRENIE

# ŽSR

(podľa slovenských účtovných noriem)

Hospodárenie Železníc SR významne ovplyvnila realizácia opatrení vyplývajúcich z Uznesenia vlády SR č. 898/2005 k plánu plnenia konsolidačnej funkcie ŽSR a jej aktualizácií.



### Na základe prijatého a aktualizovaného plánu boli zrealizované zo strany štátu v roku 2005 finančné opatrenia:

- upravený splátkový kalendár k pôžičke zo Štátnych finančných aktív,
- prijatý splátkový kalendár na riešenie záväzkov ŽSR voči Slovenskej konsolidačnej, a.s.,
- upravený splátkový kalendár k návratnej finančnej výpomoci od MF SR na riešenie splátok dlžnej istiny voči Sociálnej poisťovni,
- prostredníctvom Fondu národného majetku SR zabezpečené úhrady splatných čiastok istín a úrokov k úverom so štátnou zárukou za rok 2005.

Pre rok 2005 bola uzavretá Zmluva o výkonoch vo verejnom záujme pri prevádzkovaní dráh medzi Ministerstvom dopravy, pôšt a telekomunikácií SR a ŽSR. Zmluvou bol stanovený fixný finančný rámec úhrady straty zo strany štátu v objeme 3 600 mil. Sk, pre zabezpečenie činností prevádzkovania a obsluhy celoštátnych a regionálnych dráh.

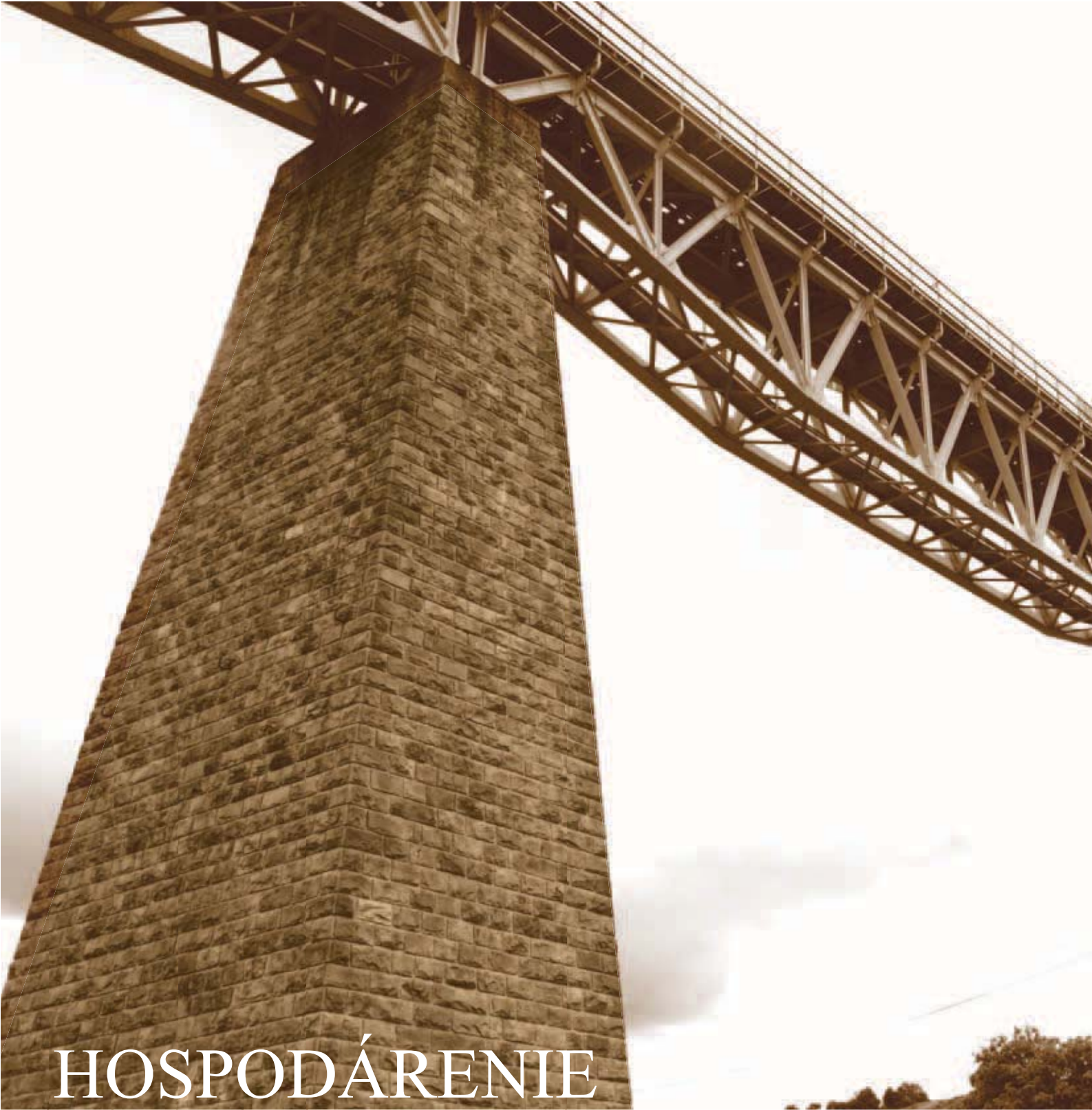
Za rok 2005 ŽSR na základe účtovnej evidencie dosiahli celkové výnosy vo výške 19 277 746 tis. Sk, z toho tržby za vlastné výkony a tovar vo výške 10 146 151 tis. Sk a pri čerpaní nákladov 19 560 101 tis. Sk, z toho výrobná spotreba vo výške 4 375 278 tis. Sk a osobné náklady vo výške 6 244 358 tis. Sk. Výsledkom hospodárenia ŽSR bola strata vo výške 282 355 tis. Sk, z toho strata z hlavnej činnosti (prevádzka a obsluha celoštátnych a regionálnych dráh) vo výške 280 038 tis. Sk a strata z ostatných činností vo výške 2 317 tis. Sk.

V porovnaní s plánom na rok 2005 bol dosiahnutý lepší výsledok hospodárenia o 23 867 tis. Sk, pričom náklady boli účtované nižšie o 70 837 tis. Sk a výnosy nižšie o 46 970 tis. Sk ako predpokladal plán.

### Dosiahnutý výsledok hospodárenia bol tvorený :

- ziskom z hospodárskej činnosti vo výške 369 734 tis. Sk,
- stratou z finančných činností vo výške 1 199 074 tis. Sk,
- ziskom z mimoriadnej činnosti vo výške 546 985 tis. Sk.

	(mil. Sk)		
	2003	2004	2005
Náklady	21 641	21 046	19 560
Výnosy	20 685	21 933	19 278
Zisk/Strata	-956	887	-282



# HOSPODÁRENIE

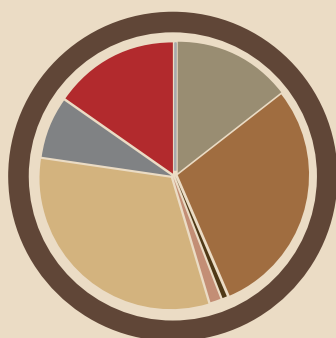
ŽSR (podľa slovenských účtovných noriem)

Železničný viadukt pri Hanušovciach nad Topľou.

### Výšku zúčtovaných nákladov ovplyvnili najmä:

- náklady na spotrebované nákupy vo výške 2 986 824 tis. Sk,
- služby spolu v čiastke 1 450 341 tis. Sk,
- osobné náklady vo výške 6 244 358 tis. Sk, z čoho mzdové náklady predstavovali 4 286 902 tis. Sk,
- odpisy dlhodobého hmotného a nehmotného majetku vo výške 3 166 881 tis. Sk,
- tvorba zákonných rezerv na hospodársku činnosť vo výške 1 561 606 tis. Sk,
- tvorba opravných položiek vo výške 837 127 tis. Sk,
- nákladové úroky za rok 2005 dosiahli výšku 1 491 052 tis. Sk,
- tvorba rezerv na finančnú činnosť vo výške 1 151 677 tis. Sk.

### PODIEL VYBRANÝCH NÁKLADOV NA CELKOVÝCH NÁKLADOCH



- Odpisy, rezervy a OP 29,07%
- Iné náklady na hosp. čin. 1,29%
- Dane a poplatky spolu 0,57%
- Osobné náklady spolu 31,92%
- Spotrebné nákupy 15,27%
- Mimor. náklady spolu 0,01%
- Fin. náklady spolu 14,46%
- Služby spolu 7,41%

### Výšku zúčtovaných výnosov ovplyvnili najmä:

- tržby z poplatku za použitie dopravnej cesty vo výške 6 940 703 tis. Sk,
- tržby z predaja trakčnej elektrickej energie vo výške 1 714 182 tis. Sk,
- dotácia zo ŠR na úhradu straty vyplývajúcej zo zmluvy o výkonoch v verejnom záujme v čiastke 3 600 000 tis. Sk,
- zúčtovanie zákonných rezerv z hospodárskej činnosti vo výške 1 544 759 tis. Sk,
- zúčtovanie opravných položiek vo výške 812 596 tis. Sk,
- kurzové zisky vo výške 440 518 tis. Sk,
- zúčtovanie rezerv do finančných výnosov vo výške 1 157 362 tis. Sk,
- mimoriadne výnosy vo výške 548 805 tis. Sk.

### PODIEL VYBRANÝCH POLOŽIEK VÝNOSOV NA CELKOVÝCH VÝNOSOCH



- Náhrada zo SR 18,67%
- Mimoriadne výnosy spolu 2,85%
- Iné výnosy z hosp. činnosti 17,40%
- Finančné výnosy spolu 8,45%
- Poplatok za DC 36%
- Tržby za vl. výkony, ostatné 16,63%



Dve umelé stavby, tunel a most, na trati SNP medzi Banskou Bystricou a Hornou Štubňou.

# HOSPODÁRENIE ŽSR

(podľa slovenských účtovných noriem)

Z hľadiska realizovaných činností sa na nákladoch i výnosoch ŽSR rozhodujúcou mierou podieľa hlavná činnosť, ktorá je charakterizovaná výkonmi prevádzkovania a obsluhy dráh pre výkony osobnej a nákladnej dopravy.

Celková strata z hlavnej činnosti vo výške 280 038 tis. Sk bola ovplyvnená stratou z prevádzkovania dráh pre nákladnú dopravu vo výške 169 262 tis. Sk a stratou z prevádzkovania dráh pre osobnú dopravu vo výške 110 776 tis. Sk.

## HLAVNÁ ČINNOSŤ

		(mil. Sk)		
Prevádzka a obsluha dráh pre :		2003	2004	2005
Osobnú dopravu	Náklady	5 044	4 648	4 188
	Výnosy	3 365	3 878	2 653
	Úhrada ŠR	818	994	1 424
	Zisk/strata	-861	224	- 111
Nákladnú dopravu	Náklady	11 211	10 592	9 693
	Výnosy	9 491	10 071	7 348
	Úhrada ŠR	1 483	1 306	2 176
	Zisk/strata	-237	785	- 169

## z toho Zmluva o výkonoch vo verejnom záujme

		(mil. Sk)		
Prevádzka a obsluha dráh pre :		2003	2004	2005
Osobnú dopravu	Náklady	3 465	3 378	3 311
	Výnosy	1 909	2 093	1 946
	Úhrada ŠR	819	994	1 403
	Zisk/strata	-737	-291	38
Nákladnú dopravu	Náklady	7 731	7 690	7 857
	Výnosy	6 250	6 002	5 720
	Úhrada ŠR	1 481	1 306	2 197
	Zisk/strata	0	-382	60

# RIZIKÁ A NEISTOTY VPLÝVAJÚCE NA HOSPODÁRENIE ŽSR

- Platobná schopnosť najväčších dopravcov na sieti ŽSR, pripravovaná privatizácia nákladnej dopravy a možné redukcie niektorých druhov výkonov nákladnej dopravy.
- Limitované zdroje na financovanie modernizačných a rozvojových investícií, ktoré zakladajú pomalý postup modernizácie, najmä koridorových tratí.
- Stavby financované z prostriedkov EÚ, stav ich pripravenosti vzhľadom na financovanie investícií podmieňujúcich plynulé čerpanie fondov EÚ a prostriedkov ŠR na spolufinancovanie.
- Riziká spojené s realizáciou opatrení vymedzených v pláne plnenia konsolidačnej funkcie ŽSR.
- Ďalší pokles dopravných výkonov z dôvodov preferencie cestnej dopravy.



Vodné veže sú súčasťou mnohých železničných staníc.



Na Železničnej stanici Štrbské Pleso sa stretáva ozubnicová trať s traťou TEŽ.

# VÝKAZ ZISKOV (Slovenské účtovné normy) Porovnanie s predchádzajúcimi rokmi

# A STRÁT



Železničná stanica Štrbske Pleso.

	(tis. SK)		
	2003	2004	2005
Tržby za predaj tovaru	88 596	80 625	78 537
Náklady vynaložené na obstaranie predaného tovaru	75 469	67 811	61 887
Obchodná marža	13 127	12 814	16 650
Výroba	10 513 602	10 412 877	10 334 452
Tržby za predaj vlastných výrobkov a služieb	10 411 845	10 260 770	10 067 614
Zmena stavu vnútroorganizačných zásob	- 1 756	-196	-18
Aktivácia	103 513	152 303	266 856
Výrobná spotreba	4 748 152	4 511 608	4 375 278
Pridaná hodnota	5 778 577	5 914 083	5 975 824
Osobné náklady	6 042 669	6 236 477	6 244 358
Dane a poplatky	34 029	29 571	110 736
Odpisy DHM a DNM	2 813 179	2 953 770	3 166 881
Použitie a zrušenie rezerv, opravných položiek do výnosov z hosp. činností a zúčt. komplex. nákl. bud. období	4 640 908	3 036 080	2 573 617
Tvorba rezerv, opravných položiek do nákladov na hosp. činnosť a zúčtované komplex. náklady bud. období	3 370 130	3 021 440	2 519 374
Iné výnosy z hospodárskej činnosti	2 861 878	2 780 495	4 113 427
Iné náklady z hospodárskej činnosti	464 416	339 959	251 785
Výsledok hospodárenia z hospodárskej činnosti	556 940	-850 559	369 734
Tržby z predaja cenných papierov a podielov	0	0	0
Predané cenné papiere a podiely	0	0	0
Finančné výnosy	1 133 768	763 578	471 546
Finančné náklady	2 377 373	1 803 492	1 676 305
Použitie a zrušenie rezerv a opravných položiek do výnosov z finančnej činnosti	647 216	1 424 689	1 157 362
Tvorba rezerv a opravných položiek na finančnú činnosť	1 135 448	1 421 480	1 151 677
Výsledok hospodárenia z finančnej činnosti	-1 731 837	-1 036 705	- 1 199 074
Splatná daň z príjmov z bežnej činnosti	9 066	0	0
Výsledok hospodárenia z bežnej činnosti	-1 183 963	-1 887 264	- 829 340
Mimoriadne výnosy	798 909	3 435 077	548 805
Mimoriadne náklady	571 473	660 665	1 820
Výsledok hospodárenia z mimoriadnej činnosti	227 436	2 774 412	546 985
<b>VÝSLEDOK HOSPODÁRENIA ZA BEŽNÉ ÚČTOVNÉ OBDOBIE</b>	<b>- 956 527</b>	<b>887 148</b>	<b>- 282 355</b>



(Slovenské účtovné normy)  
Porovnanie s predchádzajúcimi rokmi

	31. 12. 2003	31.12.2004	(tis. Sk) 31.12.2005
<b>AKTÍVA</b>			
Spolu majetok	74 024 367	61 367 524	63 625 634
Neobežný majetok	56 932 923	57 553 025	59 734 525
Dlhodobý nehmotný majetok	243 009	106 865	66 365
Dlhodobý hmotný majetok	56 660 429	57 418 157	59 630 846
Dlhodobý finančný majetok	29 485	28 003	37 314
Obežný majetok	16 897 921	3 695 664	3 802 023
Zásoby	637 280	506 157	494 916
Dlhodobé pohľadávky	249 891	31 852	30 457
Krátkodobé pohľadávky	15 217 825	2 609 247	2 420 332
Finančné účty	792 925	548 408	856 318
Časové rozlíšenie	193 523	118 835	89 086
<b>PASÍVA</b>			
Spolu vlastné imanie a záväzky	74 024 367	61 367 524	63 625 634
Vlastné imanie	21 652 631	22 956 095	21 543 009
Základné imanie	21 733 242	21 733 215	20 888 758
Kapitálové fondy	11 441 358	11 933 091	12 226 328
Fondy zo zisku	856 303	856 303	636 303
Výsledok hospodárenia minulých rokov	-11 421 745	-12 453 662	- 11 926 025
Výsledok hospodárenia za účtovné obdobie	-956 527	887 148	- 282 355
Záväzky	49 868 239	33 494 989	34 267 475
Rezervy	1 843 402	1 657 579	1 668 637
Dlhodobé záväzky	3 768 446	3 036 879	564 080
Krátkodobé záväzky	5 059 960	4 063 818	8 605 360
Bankové úvery a výpomoci	39 196 431	24 736 713	23 429 398
Časové rozlíšenie	2 503 497	4 916 440	7 815 150





Stanička Strečno si zachovala svojráznu architektúru.

# SÚVAHA



Veľká časť železničných tratí na Slovensku sa kľukatí medzi horstvami.

# PREHLAD

(s použitím nepriamej metódy vykazovania peňažných tokov)

# PEŇAŽNÝCH TOKOV

		(tis. SK)		
		2003	2004	2005
A.	Peňažné toky z prevádzkových činností			
Z/S	Výsledok hospodárenia za bežné účtovné obdobie pred zúčtovaním dane z príjmov	-1 174 897	-1 887 264	-829 340
A.1.	Nepenažné operácie A.1.1 až A.1.7	3 806 534	7 155 740	7 580 198
A.2.	Vplyv zmien stavu pracovného kapitálu, s výnimkou položiek, ktoré sú súčasťou peňažn. prostriedkov a peňažn. ekvivalentov	2 633 491	10 525 002	3 339 592
A*	Peňažný tok vytvorený v prev. činnostiach, s výnimkou príjmov a výdavkov, kt. sa musia uvádzať na samostatných riadkoch (súčet Z/S + A. 1. + A. 2.)	5 265 128	15 793 478	10 090 450
A.3	Príjaté úroky s výnimkou tých, ktoré sa začlenia do investičných činností	60 418	31 243	30 919
A.4	Výdavky na zaplatené úroky, s výnimkou tých, ktoré sa začlenia do finančných činností	-2 237 446	-1 729 364	-1 491 052
A**	Peňažný tok vytvorený v prevádzkových činnostiach pred peňažným tokom dane z príjmov účtovnej jednotky a peňažným tokom z mimoriadnej činnosti (súčet A* + A. 3.+ A. 4.)	3 088 100	14 095 357	8 630 317
A.5	Výdavky na daň z príjmov účt. jednotky (vrátane výdavkov na úhradu dodatočných vyrubení a príjmu z vrátenia preplatku), s výnimkou tých, ktoré sa špecificky začlenia do invest. alebo finančných činností)	-9 066		
A.6	Príjmy mimor. charakteru vzťahujúce sa na prevádzkovú činnosť	798 909	3 435 077	548 805
A.7	Výdavky mimor. charakteru vzťahujúce sa na prevádzkovú činnosť	-571 473	-660 665	-1 820
A***	Čistý peňažný tok z prev. činností (súčet A**+ A. 5. až A. 7.)	3 306 470	16 869 769	9 177 302
B.	Peňažné toky z investičných činností (IČ)			
B.1	Zmena stavu neobežného majetku	-3 737 010	-3 308 167	-6 814 394
B.	Čistý peňažný tok z investičnej činnosti	-3 737 010	-3 308 167	-6 814 394
C.	Peňažné toky z finančných činností			
C.1	Zmena stavu vlastného kapitálu	0	0	0
C.2	Zmena stavu dlhodobých záväzkov	2 602 308	-731 567	-2 472 799
C.3	Zmena stavu bankových úverov a výpomocí	-3 684 714	-13 080 840	819 899
C.	Čistý peňažný tok z finančnej činnosti	-1 082 406	-13 812 407	-1 652 900
D.	Čisté zvýšenie, resp. zníženie peňažných prostriedkov A***+B+C	-1 512 946	-250 805	710 008
E.	Stav PP a PE na začiatku účtovného obdobia ( k 1. 1.)	1 910 035	397 089	146 284
F.	Stav PP a PE na konci účt. obdobia pred zohľadnením kurzových rozdielov k 31.12.	402 585	134 811	845 718
G.	Kurzové rozdiely vyčíslené k PP a PE ku dňu, ku ktorému sa zostavuje účtovná uzávierka	-5 496	11 473	10 573
H.	Zostatok PP a PE na konci účt. obdobia, upravený o kurz. rozdiely vyčíslené ku dňu, ku ktorému sa zostavuje účt. uzávierka	397 089	146 284	856 292

# FINANČNÉ UKAZOVATELE

## ÚROVNE HOSPODÁRENIA

(Slovenské účtovné normy)



Vstupná hala v Železničnej stanici Nové Zámky.

	m. j.	2003	2004	2005
<b>Pomerové ukazovatele likvidity</b>				
Okamžitá likvidita		0,07	0,06	0,07
Bežná likvidita		1,40	0,36	0,29
Celková likvidita		1,46	0,41	0,33
<b>Ukazovatele nákladovosti</b>				
Nákladovosť	%	104,62	95,96	101,46
Mzdová náročnosť	%	29,21	28,43	32,39
<b>Ukazovatele zadĺženosti</b>				
Koeficient samofinancovania	%	32,54	45,32	45,78
Celková zadĺženosť	%	67,46	54,68	54,22
Miera zadĺženosti vlastného imania	%	207,36	120,66	118,44
<b>Ukazovatele produktivity práce</b>				
Z výnosov	Sk/zam.	935 721	1 045 960	980 424
Z výkonov	vlkm/zam.	2 236	2 333	2 501
Z pridanej hodnoty	Sk/zam.	261 405	282 030	303 917
<b>Ukazovatele aktivity - doby obratu</b>				
Zásob	deň	21,64	17,36	17,11
Krátkodobých pohľadávok z obch. styku	deň	49,33	78,25	68,68
Celkového kapitálu	deň	2 511,15	2 105,33	2 199,68



Pohľad na novozámockú stanicu od mesta.

(Slovenské účtovné normy)

# OBSTARÁVANIE HMOTNÝCH A NEHMOTNÝCH INVESTÍCIÍ

	(mil.Sk)		
	2003	2004	2005
A. Zdroje celkom	3 761,3	3 629,4	6 211,6
Dotácie zo ŠR	526,6	983,0	0
Vlastné zdroje	1 996,9	1 210,2	1 862,5
Úvery, emisie	497,5	15,6	655,6
ISPA	530,3	830,2	1 607,9
Kofinancovanie ISPA zo ŠR	210,0	590,4	1 817,6
Európsky fond reg. rozvoja	0	0	201,0
Kofinancovanie z EFRR zo ŠR	0	0	67,0
B. Použitie celkom	3 761,3	3 629,4	6 211,6
B.1 Dlhodobý hmotný majetok	3 644,0	3 615,6	6 168,7
Elektrifikácia tratí a PEÚ	146,2	171,3	515,8
Telekomunikácie a rádiofikácie tratí	363,7	132,8	158,4
Dispečerizácia tratí, zab. zariadenia, UAB	113,2	99,3	230,8
Výmenné stanice	73,9	44,4	4,8
Modernizácia a rekonštrukcia tratí	1 992,8	2 377,3	4 389,2
Stavby	861,8	747,8	685,1
SZNR	92,4	42,7	184,6
B.2 Dlhodobý nehmotný majetok	117,3	13,8	42,9



# VÝSKUM A VÝVOJ

Na obstaranie úloh výskumu a vývoja boli v roku 2005 použité zdroje:

Oblasť	Objem (tis. Sk)
Prevádzkové procesy	
- náklady na výskum	1 890
- náklady na vývoj	7 864
Investičné procesy	
aktivované náklady na vývoj	4 726
neaktivované náklady na vývoj	1 611

## K najvýznamnejším úlohám ukončených v roku 2005 patria najmä :

- Výroba zariadenia pre pomocné ukotvenie spadnutého trolejového vedenia na montážnom vozni trolejového vedenia.
- Návrh spracovania signálov zo snímačov zrýchlenia umiestnených v meracom vozni geometrickej polohy koľají.
- Zariadenie na meranie nárazovej sily pri nárazových skúškach.
- Modernizácia a rozšírenie typovej rady TPJS tyristorových prieraziek.
- Modernizácia meracieho systému meracieho vozňa na meranie parametrov.
- Realizácia zariadenia na skúšky bezpečnosti proti vykoľajeniu.
- Lokálne meranie statickej pružnosti trolejového vedenia.
- Spôsoby hodnotenia technického stavu štíhlych výhybiek.
- Posúdenie rozloženia energetického zaťaženia trakčných meniarňí jednosmernej trakcie.
- Konštrukčné prvky pre ochranu silnoprúdového rozvodu ŽSR pred nebezpečenstvom z trakčnej siete pomocou prúdového chrániča.

Ďalšie úlohy riešili problémy z oblastí energetiky, skúšobníctva, diagnostiky a implementácie legislatívy EÚ a SR do praxe ŽSR.



Aj železničné stanice dotvárajú kolorit krajiny. Tak je to aj v Sklenom pri Handlovej.

# DLHODOBÝ FINANČNÝ MAJETOK

Štruktúra obchodných podielov a majetkových účastí ŽSR je ku dňu 31. 12. 2005 nasledovná:

Spoločnosť	Podiel v %	Obstarávacia cena obch. podielu v tis. Sk
Železničná priemyselná stavebná výroba, a.s. Čaňa	41,06	21 520
Martinská mechatronická, a.s.(Vrútky)	20,00	200
BETAMAT, a.s. Zvolen	10,00	100
HIT RAIL, B.V. (Holandsko)	4,00	4 583
STROJEXPORT, a.s. Praha	0,06	1 200



Železničná stanica Lúbochnja.

# L'UDSKÉ ZDROJE

ŽSR zamestnávali v roku 2005 v priemerných prepočítaných počtoch 19 663 zamestnancov.

Podľa "Podnikateľského plánu ŽSR na rok 2005" sa plánovalo znížiť evidenčný počet zamestnancov ŽSR optimalizačnými nástrojmi o 485 zamestnancov a priemerný evidenčný prepočítaný počet znížiť o 634 zamestnancov.

V skutočnosti sa na ŽSR oproti roku 2004 znížil evidenčný počet zamestnancov o 1 793 zamestnancov a priemerný evidenčný prepočítaný počet sa znížil o 1 307 zamestnancov.

V zmysle "Adaptačného programu absolventov vybraných škôl" bolo v roku 2005 na ŽSR prijatých 70 absolventov stredných a vysokých škôl.

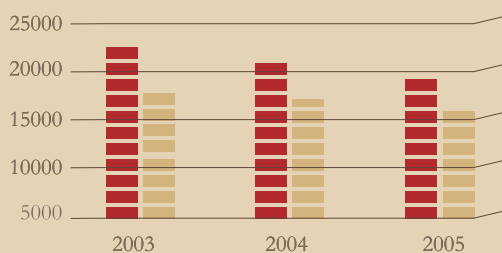
V súlade s Kolektívnou zmlouvou ŽSR bola dosiahnutá priemerná mzda vo výške 18 169 Sk.



	2003	2004	2005
Zamestnanci ŽSR celkom	22 106	20 970	19 663
Dopravná cesta	18 074	17 205	16 285
Generálne riaditeľstvo	507	406	371
Ostatné vnútorné organizačné jednotky	3 525	3 359	3 007

#### ZAMESTNANOSŤ

■ zamestnanosť ŽSR celkom  
■ dopravná cesta





Úzkorozchodná železničná trať z Trenčianskej Teplej má konečnú v Trenčianskych Tepliciach.

# BEZPEČNOSŤ PRI PRÁCI

## PRACOVNÉ ÚRAZY

	2003	2004	2005	Index	
				2004/2003	2005/2004
Smrteľné pracovné úrazy	0	0	1	0,000	0,000
Ťažké pracovné úrazy	1	1	1	1,000	1,000
Ostatné pracovné úrazy	125	78	80	0,624	1,026
Pracovné úrazy celkom	126	79	82	0,627	1,038

## NEHODOVÉ UDALOSTI V SIETI ŽSR

	2003	2004*	2005	Index	
				2004/2003	2005/2004
Počet nehodových udalostí v sieti ŽSR	806	514	604	0,64	1,17
z toho:					
Veľké nehody (A)	8	96	128	12	1,34
Z toho : kategória A5	0	95	112		
Nehody (B)	12	31	25	2,58	0,80
Z toho : kategória B5	0	24	12		
Ohrozenie a narušenie prevádzky (C,D)	784	387	451	0,49	1,16
Nehody so zodpovednosťou ŽSR	128	126	131	0,98	1,03
Nehody so zodpovednosťou ZSSK	408	131	116	0,32	0,88
Nehody s cudzím zavinením	270	251	186	0,93	0,74
Spôsobená škoda (mil. Sk)	18	21,8	36,6	1,21	1,67

\* Dňom 1. 1. 2004 bola zavedená zmena kategorizácie nehodových udalostí. Boli zavedené nové kategórie nehodových udalostí A5 (smrteľné úrazy a ťažké zranenia spôsobené pohybom koľajového vozidla), B5 (ublíženie na zdraví osôb spôsobené pohybom koľajového vozidla).



Železničná stanica Trenčianske Teplice - pohľad od nástupištia.

# VPLYV ČINNOSTI ŽSR NA ŽIVOTNÉ PROSTREDIE A NA ZAMESTNANOSŤ



## ŽIVOTNÉ PROSTREDIE

### Opatrenia na zníženie nepriaznivého dopadu činnosti ŽSR na životné prostredie

Z opatrení, znižujúcich nepriaznivý dopad ŽSR na životné prostredie, možno uviesť najmä:

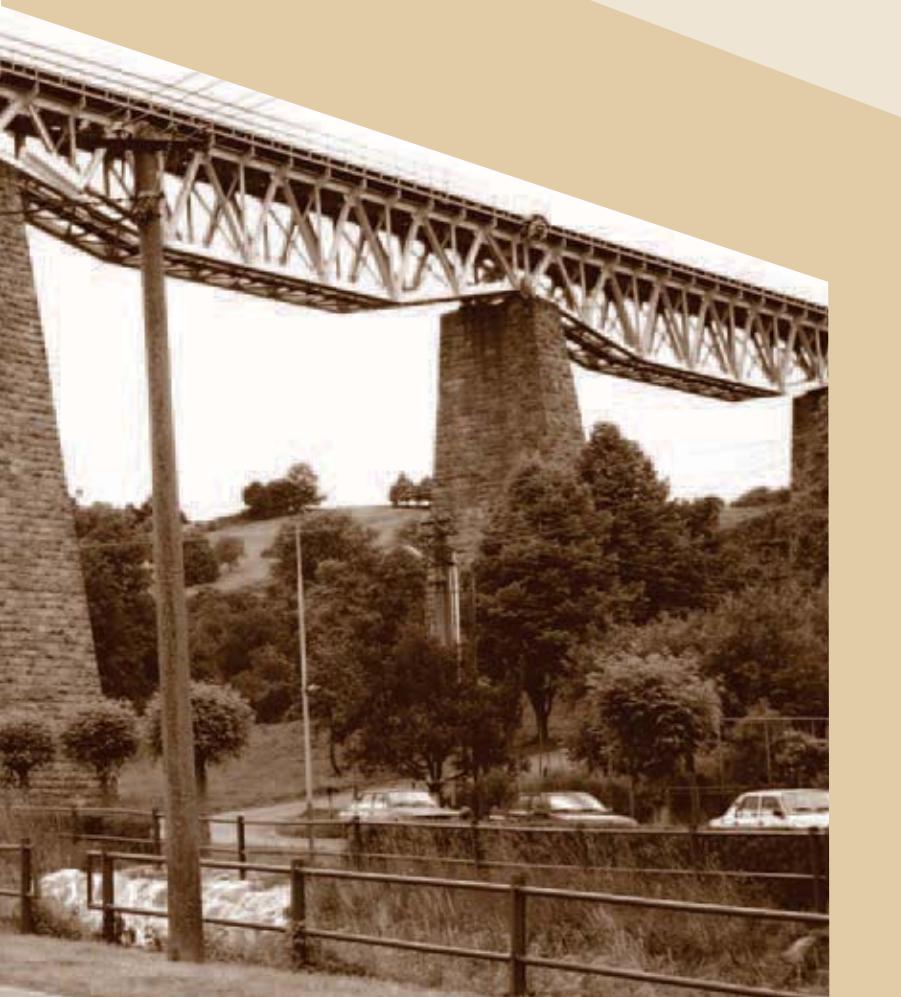
- funkčný celoplošný zvozný systém nebezpečných odpadov v súlade s platnou legislatívou v odpadovom hospodárstve,
- sanáciu horninového podložia a podzemných vôd v lokalitách Čierna nad Tisou a železničná stanica Brezno v rámci odstraňovania starej ekologickej záťaže, prevádzkovanie hydraulickej ochrany vodného zdroja Boľany vrátane nariadeného monitoringu a ochrany vodného toku Hron,
- spracovanie Programu odpadového hospodárstva pre polychlórované bifenyle v zmysle zákona č.223/2001 o odpadoch v znení neskorších predpisov,
- zneškodnenie starých ekologických záťaží (nebezpečných odpadov) v lokalitách Čierna nad Tisou, Bratislava Východné, Vranov nad Topľou, Mat'ovce, v úseku trate Hronská Dúbrava-Žarnovica, výh. Lúka, Ladce a Rimavská Sobota.

### Prehľad ekologických havárií

V priebehu roka 2005 boli zaznamenané dve ekologické havárie s vplyvom na životné prostredie v železničnej stanici Uľany nad Žitavou, kde po technickej poruche hnacieho vozidla došlo k úniku transformátorového oleja do koľajového podložia (pôvodca ZSSK) a v úseku trate Handlová-Sklené pri Handlovej únik 25 litrov oleja z motorového voza.

### Poplatky za znečisťovanie ovzdušia

ŽSR platia v zmysle zákonnej povinnosti poplatok za znečisťovanie ovzdušia strednými zdrojmi.



Železničný viadukt pri Hanušovciach nad Topľou.

## ZAMESTNANOSŤ

Dlhodobý trend znižovania počtu zamestnancov ŽSR, ktorý predstavuje rádovo tisíc zamestnancov ročne, má vplyv aj na zamestnanosť Slovenskej republiky.

Zavedený interný trh práce je využívaný ako efektívny nástroj starostlivosti o nadbytočných zamestnancov. ŽSR každoročne prijímajú do pracovného pomeru 70 až 100 čerstvých absolventov vybraných škôl v rámci adaptačného programu absolventov.

ŽSR, ako najväčší zamestnávateľ v SR, sa podieľajú aj na plnení opatrení Národného plánu zamestnanosti.

ŽSR realizujú 8 projektov v oblasti rozvoja ľudských zdrojov spolufinancovaných z Európskeho sociálneho fondu.



VÝZNAMNÉ  
UDALOSTI  
PO ROKU 2005

## ODČLEŇOVANIE ORGANIZAČNÝCH ZLOŽIEK

### Završenie prechodu zdravotníckych zariadení do ekonomického prenájmu

Na základe uzatvorených zmlúv o poskytovaní služieb a o ekonomickom prenájme došlo k ekonomickému prenájmu zdravotníckeho zariadenia:

- Železničná poliklinika Žilina od 1. 2. 2006

## NOVÝ MODEL EKONOMICKÉHO RIADENIA NA ŽSR

- Projekt Re-Design SAP R/3

Cieľom projektu je nastavenie systému SAP R/3 podľa novej verzie SAP a nového modelu ekonomického riadenia so zámerom zvýšenia úrovne a kvality informačnej podpory zameranej na dosiahnutie cieľov organizačných a ekonomických zmien Železníc SR.

## RIEŠENIE DOPADOV NOVÉHO SYSTÉMU REGULÁCIE STANOVENÉHO ÚRADOM PRE REGULÁCIU ŽELEZNIČNEJ DOPRAVY

Úrad pre reguláciu železničnej dopravy stanovil na obdobie 2007 až 2009 Regulačný rámec, ktorý podporuje dopravnú politiku SR do roku 2015, schválenú uznesením vlády SR č. 445/2005.

Dôležitým dopadom regulačného rámca pre ŽSR je zníženie poplatku za použitie železničnej dopravnej cesty pre nákladnú dopravu o cca 1,2 mld. Sk a zachovanie úrovne poplatku pre osobnú dopravu, čo prispieva k harmonizácii ekonomických podmienok medzi cestnou a železničnou dopravou.

Celkové zníženie poplatku je možné len pod podmienkou zvýšenia neinvestičnej dotácie na prevádzkovanie dráh z rozpočtu verejnej správy.

Z uvedeného pre ŽSR vyplýva potreba:

- spracovať princípy výpočtu maximálnej ceny za použitie železničnej dopravnej cesty
- spracovať zásady regulácie cien za použitie železničnej dopravnej cesty na roky 2007 - 2009

# STRATEGICKÉ ZÁMERY

ŽSR pôsobia v ekonomickom a právnom prostredí členského štátu Európskej únie a strategické zámery sú determinované vonkajšími a vnútornými trendmi. Európska komisia venuje značnú podporu železničnému sektoru a železničné podniky môžu na obdobie rokov 2007 - 2013 plánovať významné projekty.

V neposlednom rade sa očakávajú nové príležitosti pre železničnú dopravu v rozvíjajúcom sa hospodárskom sektore Slovenska najmä v oblasti priemyselných parkov a automobilového priemyslu.

Liberalizácia podmienok na dopravnom trhu sa stáva dôležitým impulzom k snahe o vyššiu pružnosť a budovanie konkurencieschopnosti ŽSR.

**ŽSR ako manažér infraštruktúry má definované hlavné priority so zameraním na:**

- Obchodnú činnosť s dominanciou obchodovania s dopravnými trasami.
- Proces organizácie a riadenia dopravy.
- Modernizáciu infraštruktúry na podporu obchodnej orientácie podniku a efektívnosti podniku.
- Pokračovanie transformácie ŽSR na trhovo orientovaný subjekt v podmienkach regulovanej hospodárskej súťaže.

**Poskytovanie kvalitnej dopravnej cesty, skracovanie jazdných dôb, bezpečnosť, presnosť dopravy a minimalizácia nákladov na dopravnú cestu a prevádzku ŽSR je možné dosiahnuť na základe úspešnej realizácie nasledovných krokov :**

- Presadenia plnej harmonizácie legislatívy SR a EÚ v oblasti právneho postavenia ŽSR ako manažéra železničnej infraštruktúry a úpravy partnerských vzťahov medzi štátom a ŽSR v oblasti financovania výkonov vo verejnom záujme,
- Maximalizácie obchodného potenciálu ŽSR pružnou ponukou a efektívnosťou služieb, vrátane úplnej zmeny filozofie tvorby cien služieb ŽSR,
- Vytvorenia podmienok pre rýchle získanie presných informácií o poskytovaných službách rozvojom a aplikáciou informačných technológií do plánovania a sledovania svojich služieb,
- Vytvárania optimálnych riešení pre využitie obchodovania s elektrickou energiou, telekomunikačnými službami, majetkom a inými doplnkovými službami ŽSR,
- Zabezpečenia interoperability, najmä v styku s ostatnými železničnými infraštruktúrnymi podnikmi,
- Zabezpečenia finančných zdrojov pre aktivity ŽSR vhodnou kombináciou tržieb, využitím cudzích zdrojov, čerpania fondov Európskej únie.

ŽSR sa pri zabezpečovaní medzinárodných prepravných tokov zamerajú na doriešenie väzieb so susednými železničnými správami a príslušnou štátnou správou pri presune činností z pohraničných prechodových staníc do existujúcich vlakových staníc.

Trate ŽSR budú na hranici s Ukrajinou zahrnuté do tzv. Schengenskej hranice so svojím špecifickým režimom.



Vlaky sú svojej železnej ceste verné v širšej krajine, ale i v prítomnosti tunelov.

Z pohľadu stratégie a prognóz rastu prepravy tovarov medzi východom a západom sa železničné prepojenia s východom medzi členskými a nečlenskými krajinami EÚ stávajú významné a EÚ dáva tomuto priestoru náležitý význam. Významným projektom sa stáva príprava železničného prepojenia Viedeň - Bratislava s potenciálom rastu osobnej a nákladnej dopravy v euroregióne Centropa a zároveň ako súčasť projektu TEN-T 17 Paríž -Štrasburg - Štuttgart - Viedeň - Bratislava.

Všetky organizácie železničného sektora na Slovensku musia trvalo vyvíjať úsilie, aby tzv. dopravné osi, definované v HLG EK, v smere východ - západ boli vedené aj cez Slovensko. V oblasti kombinovanej dopravy MDPT SR koordinuje proces prípravy štúdií nových intermodálnych terminálov, ktoré by boli v správe ŽSR. Liberalizácia dopravného trhu stavia ŽSR pred úlohu minimalizovať obmedzenia na sieti ŽSR, ktoré vytvárajú prekážky pre vstup cudzích dopravcov. Riešenia vyplývajúce z technických špecifikácií pre interoperabilitu a nových technológií (ETCS, GSM-R) musia železnice implementovať v zadaných časových horizontoch.

Cieľom riešenia regionálnej dopravy je podpora harmonizácie dopravy v jednotlivých regiónoch, ktoré môžu prevziať významnú úlohu v organizácii regionálnej dopravy.

V oblasti železničnej legislatívy sú pred železničné podniky stavané ďalšie liberalizačné opatrenia. ŽSR tento legislatívny proces sledujú a v súlade s národnou legislatívou odporúčania postupne implementujú.

Účasť ŽSR vo významných medzinárodných železničných združeniach ako UIC, CER, OSŽD, EHK-OSN-TER, G4, V4, RNE a ďalších umožňuje ŽSR sledovať strategické trendy. Postavenie železníc na európskom dopravnom trhu je analyzované cez štúdie EÚ - Trend, Reorient, a UIC - ERIM. Postupujúca modernizácia koridoru č.V, rastúci počet dopravcov na sieti a pokračujúca transformácia ŽSR vytvárajú predpoklady, že ŽSR budú efektívne pôsobiť v danom európskom dopravnom priestore.

## SPRÁVA NEZÁVISLÉHO AUDÍTORA

pre Správnu radu

Železníc Slovenskej republiky, Bratislava

Uskutočnili sme audit priloženej účtovnej závierky Železníc Slovenskej republiky Bratislava za rok 2005, ktorá obsahuje súvahu zostavenú k 31. decembru 2005, súvisiaci výkaz ziskov a strát za rok, ktorý sa k uvedenému dátumu skončil a poznámky. Za uvedenú účtovnú závierku je zodpovedné vedenie ŽSR Bratislava. Našou zodpovednosťou je vyjadriť názor na túto účtovnú závierku na základe nášho auditu.

Audit sme uskutočnili v súlade s Medzinárodnými audítorskými štandardmi. Podľa týchto štandardov máme audit naplánovať a vykonať tak, aby sme získali primerané uistenie, že účtovná závierka neobsahuje významné nesprávnosti. Audit zahŕňa overenie dôkazov, ktoré dokladujú sumy a iné údaje v účtovnej závierke, na základe testov. Audit ďalej obsahuje zhodnotenie použitých účtovných princípov a zhodnotenie významných odhadov, ktoré uskutočnilo vedenie ŽSR Bratislava, ako aj zhodnotenie prezentácie účtovnej závierky ako celku. Sme presvedčení, že náš audit poskytuje primerané východisko pre náš názor.

Podľa nášho názoru účtovná závierka vyjadruje verne vo všetkých významných súvislostiach finančnú situáciu ŽSR Bratislava k 31. decembru 2005 a výsledky hospodárenia za rok, ktorý skončil k uvedenému dátumu, v súlade so slovenským zákonom o účtovníctve.

Bez toho, že by sme podmienili náš názor, upozorňujeme na nasledujúce skutočnosti :

1. Priložené účtovné výkazy boli vypracované s predpokladom, že ŽSR bude nepretržite pokračovať vo svojej činnosti. Schopnosť ŽSR pokračovať vo svojej činnosti, vo svojom investičnom programe a plnení úverových a prevádzkových záväzkov stále závisí od finančnej štátnej podpory a získania dodatočných finančných zdrojov.
2. ŽSR v overovanom období vložili majetok do spoločnosti Železničná spoločnosť Cargo Slovakia, a.s. a Železničná spoločnosť Slovensko a.s. (Uznesenie vlády SR č. 798 zo dňa 12. 10. 2005), čím sa vlastné imanie ŽSR znížilo o 910 679 tis. Sk.
3. Dňom 1. 1. 2006 v súlade s § 10 a §18 zákona č. 596/2003 Z. z. o štátnej správe v školstve došlo k zmene zriaďovateľa SOUŽ Košice, Trenčín a Bratislava zo ŽSR na príslušný krajský školský úrad.

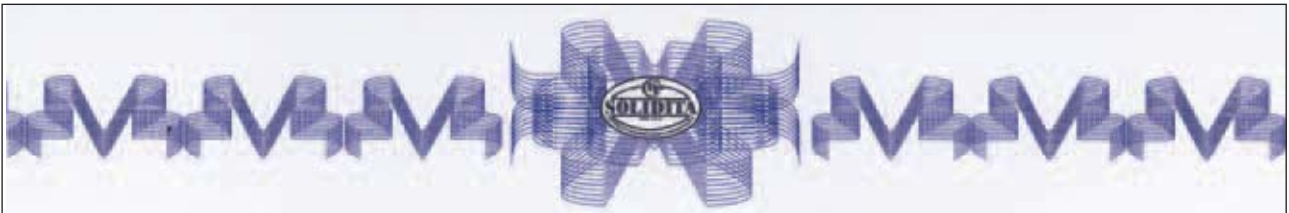
V Bratislave, 12. apríla 2006

SOLIDITA, spol. s r.o.  
Kukučínova 28  
831 03 Bratislava  
Obchodný register, zložka 18497/B  
Licencia SKAU 199



*Jozefína Dráčková*

Ing. Jozefína Dráčková  
zodpovedný audítor  
Licencia SKAU 688



## Železnice Slovenskej republiky

### Správa nezávislého audítora

#### Správnej rade Železníc Slovenskej republiky, Bratislava:

Vykonalí sme audit pripojenej účtovnej závierky Železníc Slovenskej republiky (ďalej iba ŽSR alebo spoločnosť) za rok končiaci 31. decembra 2005, ktorú tvorí výkaz ziskov a strát, súvaha, výkaz o zmenách vo vlastnom imaní, výkaz cash flow a príslušné poznámky. Za túto účtovnú závierku zodpovedá manažment spoločnosti. Našou zodpovednosťou je vyjadriť názor na účtovnú závierku na základe nášho auditu.

Audit sme vykonali v súlade s Medzinárodnými audítorskými štandardmi. Podľa týchto štandardov máme audit naplánovať a vykonať tak, aby sme získali primerané uistenie, že účtovná závierka neobsahuje významné nesprávnosti. Audit zahŕňa overenie dôkazov, ktoré dokladujú sumy a iné údaje uvedené v účtovnej závierke, a to na základe testov. Súčasťou auditu je tiež zhodnotenie použitých účtovných princípov a zhodnotenie významných odhadov, ktoré uskutočnil manažment, ako aj zhodnotenie prezentácie účtovnej závierky ako celku. Sme presvedčení, že náš audit poskytuje primerané východisko pre náš názor.

Podľa nášho názoru účtovná závierka vyjadruje verne, vo všetkých významných súvislostiach, finančnú situáciu spoločnosti k 31. decembru 2005 a výsledky jej činnosti, peňažných tokov a zmien vo vlastnom imaní za rok končiaci k uvedenému dátumu v súlade s Medzinárodnými štandardmi pre finančné výkazníctvo.

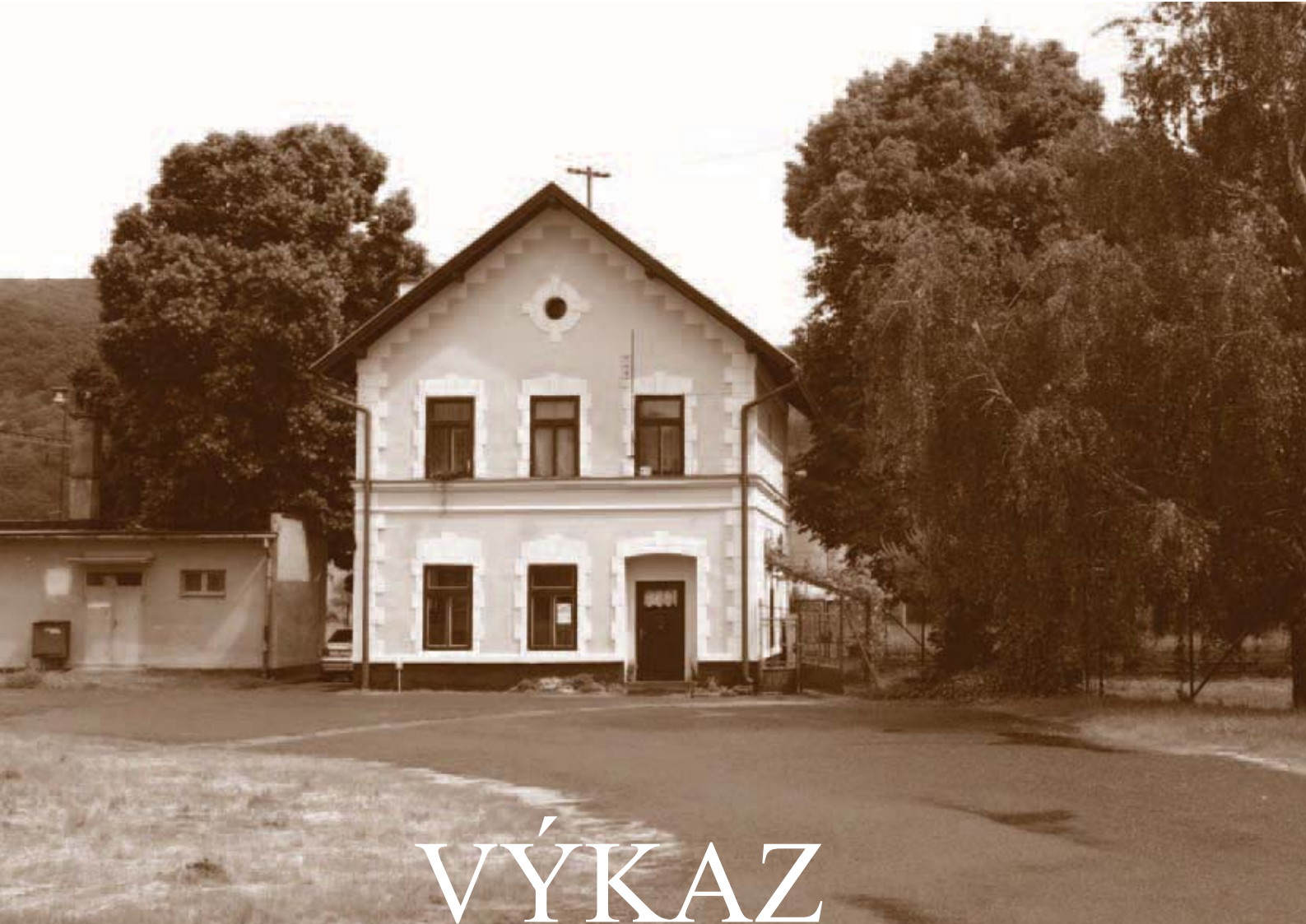
Bez podmienenia nášho názoru upozorňujeme na poznámku 1 k účtovnej závierke. Spoločnosť vykázala čistú stratu 297 mil. Sk za rok končiaci 31. decembra 2005 (čistý zisk 751 mil. Sk za rok 2004). K uvedenému dátumu krátkodobé záväzky spoločnosti presiahli jej krátkodobé aktíva o 6 769 mil. Sk (6 368 mil. Sk za rok 2004). Schopnosť spoločnosti pokračovať vo svojej činnosti podľa zásady nepretržitého uvania spoločnosti a plniť svoj investičný program a iné prevádzkové a finančné záväzky je naďalej závislá od nepretržitej štátnej pomoci vo forme investičných a prevádzkových dotácií. Okrem toho, ako je uvedené v poznámke 1 k účtovnej závierke, spoločnosť nevlastní žiadny dlhodobý hmotný majetok, ktorý spravuje. Majetok vlastní výhradne štát, ktorý ho zveril ŽSR.

*Solidita, s.r.o.*

Solidita, s.r.o.

Bratislava 12. apríla 2006





# VÝKAZ ZISKOV A STRÁT

(Podľa medzinárodných štandardov pre finančné výkazníctvo k 31. 12. 2005)

	(v mil. Sk)	
	2004	2005
<b>Výnosy</b>		
Poplatky za trate	7 070	6 940
Poskytovanie služieb	1 538	1 590
Štátne dotácie	2 300	3 600
Odpustenie dlhov	2 799	525
Ostatné výnosy	153	275
	13 860	12 930
<b>Prevádzkové náklady</b>		
Materiál a suroviny	1 030	849
Náklady na energiu	514	529
Opravy a údržba	639	520
Osobné náklady	6 229	6 244
Odpisy a amortizácia	3 161	3 208
Zrušenie rezerv/opravných položiek	-	-
Ostatné prevádzkové náklady, netto	521	703
	12 094	12 053
<b>Zisk z prevádzkových činností</b>	1 766	877
<b>Finančné náklady, netto</b>	1 015	1 174
<b>Čistý zisk</b>	751	(297)

Pre lepšie pochopenie finančnej situácie spoločnosti k 31. decembru 2005 a výsledkov jej hospodárenia a peňažných tokov za rok 2005 treba posudzovať finančné informácie uvedené vo výročnej správe v súvislosti s príslušnou auditovanou účtovnou uzávierkou.



Železničné zátiešie.

# SÚVAHA

(Podľa medzinárodných štandardov pre finančné výkazníctvo k 31. 12. 2005)

	2004	2005
<b>AKTÍVA</b>		
Dlhodobé aktíva		
Hmotný majetok	56 993	59 205
Nehmotný majetok	108	66
Ostatné finančné aktíva	51	37
	57 152	59 308
Krátkodobé aktíva		
Zásoby	506	495
Pohľadávky z obchodného styku a ostatné pohľadávky	2 825	2 540
Peniaze a peňažné ekvivalenty	548	856
	3 879	3 891
Aktíva spolu	61 031	63 199
<b>VLASTNÉ IMANIE A ZÁVÄZKY</b>		
Vlastné imanie		
Základné imanie	21 733	20 889
Kapitálové fondy	12 153	12 226
Zákonný rezervný fond	636	636
Akumulované straty	(12 440)	(13 101)
	22 082	20 650
Rezervy	1 308	1 233
Dlhodobé záväzky		
Úvery a pôžičky	22 351	22 508
Štátne dotácie a dotácie EÚ	4 854	7 584
Ostatné dlhodobé záväzky	189	564
	27 394	30 656
Krátkodobé záväzky		
Krátkodobá časť úverov a pôžičiek	1 958	3 060
Krátkodobé bankové úvery	2 587	-
Záväzky a časové rozlíšenie	5 515	7 420
Záväzky voči zdravotným a sociálnym inštitúciám	187	180
	10 247	10 660
Vlastné imanie a záväzky spolu	61 031	63 199

Pre lepšie pochopenie finančnej situácie spoločnosti k 31. decembru 2005 a výsledkov jej hospodárenia a peňažných tokov za rok 2005 treba posudzovať finančné informácie uvedené vo výročnej správe v súvislosti s príslušnou auditovanou účtovnou uzávierkou.





## KONTAKTNÉ ÚDAJE

### GENERÁLNE RIADITEĽSTVO ŽSR

Klemensova 8  
813 61 Bratislava  
Slovenská republika  
tel.: 00421 2 2029 7005  
fax: 00421 2 2029 4701  
e-mail: gr@zsr.sk

### GENERÁLNE ZASTUPITEĽSTVÁ ŽSR

BRUSEL  
LES CHEMINS DE FER  
DE LA REPUBLIQUE SLOVAQUE  
BUREAU DE REPRESENTATION  
EN BELGIQUE  
55 Avenue des Arts  
1000 Bruxelles  
Belgique  
tel.: 0032 2 2130 861  
fax: 0032 2 5125 231  
e-mail: mocko.zsr@skynet.be

WARSZAWA  
KOMITET OSŹD  
ul. Hoża 63/67  
00 681 Warszawa  
Poland  
tel.: 0048 22 6573 600  
fax: 0048 22 6219 417  
0048 22 6573 654  
0048 22 6573 690  
e-mail: osjd@osjd.org.pl