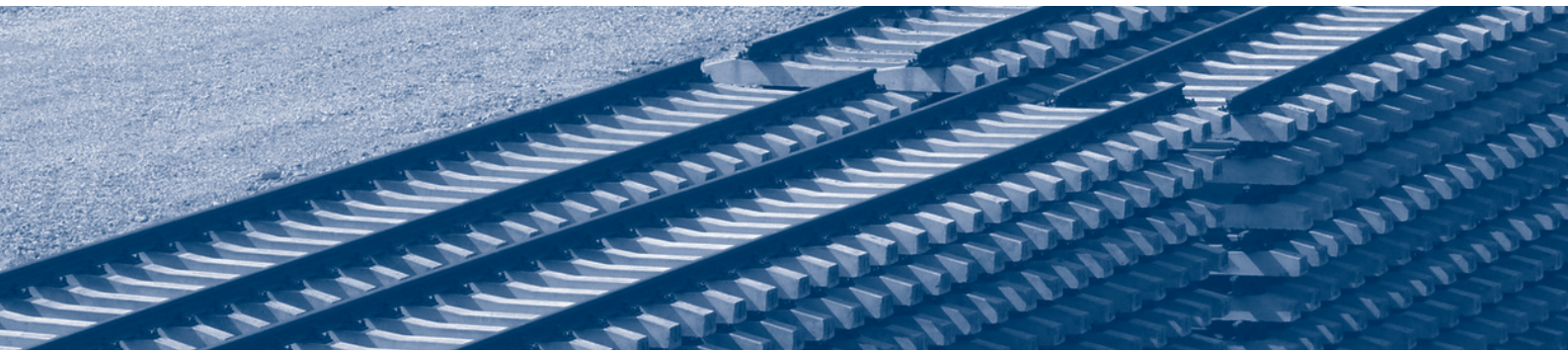


2016

Výročná správa



ŽELEZNICE SLOVENSKEJ REPUBLIKY





Obsah

Príhovor generálneho riaditeľa	5
Profil spoločnosti	6
Orgány spoločnosti	7
Informácia o stave a vývoji ŽSR	8
I. Prevádzkovanie železničnej infraštruktúry	8
a) Zmluva o prevádzkovaní železničnej infraštruktúry - bilancia	8
b) Úhrady za prístup k železničnej infraštruktúre	8
c) Železničná infraštruktúra	10
II. Ekonomické a finančné ukazovatele	12
a) Hospodárenie ŽSR	12
b) Štruktúra majetkových účastí spoločnosti k 31. decembru 2016	13
c) Finančné ukazovatele	13
III. Ľudské zdroje	14
IV. Bezpečnosť	16
V. Výskum a vývoj	17
VI. Investičná činnosť	18
VII. Ochrana životného prostredia	19
VIII. Dôležité udalosti roka 2016	20
IX. Udalosti osobitného významu po roku 2016	21
X. Vysporiadanie VH 2016	21
Individuálna účtovná závierka	27
Zoznam značiek a skratiek	72





Príhovor generálneho riaditeľa

Vážené dámy, vážení páni, milí kolegovia!

Rok 2016, rok 168. výročia železníc na území Slovenska, môžeme zhodnotiť tromi prívlastkami – neštandardný, náročný, ale nakoniec aj úspešný. Konečné číslo výsledku hospodárenia Železníc Slovenskej republiky je kladné a napriek mnohým „ale“ ŽSR zostávajú stabilnou firmou s vyrovnaným hospodárením, s dobrými výsledkami vo viacerých rozhodujúcich ukazovateľoch a spoľahlivým obchodným partnerom. ŽSR v zmysle zmluvy so štátom naplnili ustanovenia o bezpečnej a plynulej dopravnej ceste s očakávanými výkonmi dopravcov. Rok 2016 však charakterizovali i mnohé zmeny, ktoré aj niektoré bežné procesy výrazne spomalili, čo prinieslo aj väčšiu opatrnosť v rozhodovacích procesoch a pri napĺňaní plánovaných cieľov v jednotlivých oblastiach.

ŽSR majú svojou históriou, charakterom, legislatívou špecifiká, ktoré jednu z najväčších spoločností na Slovensku na jednej strane favorizujú, na druhej v mnohom stavajú ťažké prekážky. Veľmi dôležitá pre akékoľvek zásadné rozhodnutia je preto podpora rezortného ministerstva dopravy, ako aj ministerstva financií. V tejto oblasti hodnotím rok 2016 ako dobrý. Tak ako v roku 2016, aj pre nasledujúci rok je dôležitá úloha vedenia ŽSR vybojovať, čo sa týka financií, projektov, modernizácie, tie najlepšie podmienky.

V oblasti investícií ŽSR predfinancovali vyše 20 miliónov EUR na tri projekty, ktoré majú perspektívu byť po podpise zmluvy preplatené z Operačného programu integrovaná infraštruktúra a podarilo sa nám rozbehnúť realizáciu technicky najväčšej a najzložitejšej modernizácie úseku Považská Teplá – Púchov. Prvýkrát v histórii ŽSR získali financie z medzinárodného fondu CEF, vďaka ktorému sa rozbehol proces prípravy modernizácie železničnej trate Devínska Nová Ves – Kúty – štátna hranica s Českou republikou a celkovo majú ŽSR v rámci tohto nástroja na prepájanie k dispozícii 278 miliónov EUR z európskych zdrojov.

Správa a údržba jestvujúcej železničnej infraštruktúry je alfou a omegou fungovania manažéra infraštruktúry. Vlni sa nám podarilo odstrániť viaceré havarijné stavy koľají či mostov, pomalé cesty, pokračovali sme v projekte štandardov železničných staníc. Príkladom modernej železničnej stanice tretieho tisícročia sa stala zrekonštruovaná stanica v Košiciach. Vďaka spoločnej snahe riadiacich a výkonných zložiek sa nám podarilo vlni znížiť počet úrazov, požiarov aj nehôd, pri nehodách na priecestiacich sme dokonca zaznamenali najnižšie číslo za posledných 16 rokov. Iba kvalitná infraštruktúra, rýchlosť, ekologickosť, rozvoj a stabilizácia nových parametrov našich tratí je cesta, ktorá železnicu môže favorizovať pred autami, a to tak v osobnej doprave, ako aj pri preprave strategických komodít.

Výrazné zmeny priniesol rok 2016 v oblasti ľudských zdrojov, stratégie získavania mladej generácie a chýbajúcich odborníkov pre nastávajúce roky. Rozbehli sme spoluprácu, tak so strednými, ako aj s vysokými školami, zapojili sme sa do duálneho vzdelávania a ponúkli sme študentom stredných odborných škôl štipendijný program s istotou pracovnej zmluvy po skončení školy. To je jedna z ciest, ako v ťažkom konkurenčnom prostredí nových investorov vyhrať súboj o kvalifikovaného zamestnanca. Cieľom manažmentu ŽSR pre rok 2017 je však aj podrobná analýza mzdového vývoja, stabilizácia súčasných prevádzkových zamestnancov a ďalšie zatriktívnenie podmienok na získavanie nových zamestnancov v nosných profesiách v prevádzke. Pritom však nesmieme zabúdať na stabilných zamestnancov, ktorí na ŽSR roky a desaťročia pracujú, ktorí sú tí najdôležitejší, pretože 24 hodín denne bez ohľadu na štandardný či mimoriadny režim, bez ohľadu na ťažké podmienky dbajú o to, aby železničná infraštruktúra spoľahlivo fungovala.

Rok 2016 bol ďalším na neľahkej ceste naplnenia spoločnej predstavy o dobrom fungovaní ŽSR, ktorá je založená na tom, že sa železnica stane pre ľudí prvou voľbou pri rozhodovaní, aký druh dopravy si zvolíť. Kľúčom k dosiahnutiu náročného cieľa atraktivity železnice je efektivita, bezpečnosť, spoľahlivosť tratí a kvalitné služby postavené na pilieroch kvalitných a nadšených ľudských zdrojov.

Mgr. Martin Erdössy
generálny riaditeľ ŽSR



Profil spoločnosti

ŽSR boli zriadené zákonom č. 258/1993 Z. z. o Železniach Slovenskej republiky. Spoločnosť je zapísaná v Obchodnom registri Okresného súdu Bratislava I, oddiel Po, vložka 312/B.

V zmysle zákona č. 513/2009 Z. z. o dráhach a o zmene a doplnení niektorých zákonov v znení neskorších predpisov, zákona č. 433/2010 Z. z., zákona č. 547/2010 Z. z., zákona č. 313/2011 Z. z., zákona č. 393/2011 Z. z., zákona č. 547/2011 Z. z., zákona č. 352/2013 Z. z., zákona č. 402/2013 Z. z., zákona č. 432/2013 Z. z., zákona č. 152/2014 Z. z., zákona č. 259/2015 Z. z., zákona č. 282/2015 Z. z., zákona č. 91/2016 Z. z., Zákona č. 316/2016 Z. z., zákona č. 351/2016 Z. z., ktorými sa mení a dopĺňa zákon č. 513/2009 Z. z. Železnice Slovenskej republiky zabezpečujú predovšetkým činnosti súvisiace so zabezpečením prevádzkovania dráh, riadenia dopravy na dráhach a prevádzkyschopnosti dráh.

Stratégia spoločnosti

Vízia ŽSR

Zabezpečenie modernej, interoperabilnej, bezpečnej, efektívnej, dostupnej a environmentálne priaznivej železničnej infraštruktúry s cieľom zvýšenia jej využitia osobnou aj nákladnou železničnou dopravou.

Misia ŽSR

Svojou činnosťou a zákazníckym prístupom vytvárať podmienky na napĺňanie zákonných ustanovení zabezpečenia prevádzkovania železničnej infraštruktúry.

Riadiť a rozvíjať železničnú infraštruktúru v súlade s potrebami zákazníkov a vytvorením konkurencieschopného prostredia v domácom aj medzinárodnom dopravnom systéme.

Prostredníctvom nastavených strategických cieľov ŽSR zabezpečiť infraštruktúru, na ktorej bude možné organizovať spoľahlivú a bezpečnú osobnú a nákladnú železničnú dopravu.

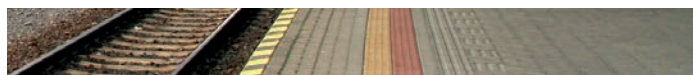
Zvýšiť konkurencieschopnosť železničnej infraštruktúry ŽSR voči iným železničným manažérom i voči iným druhom dopravy (najmä cestnej).

Pozitívne ovplyvňovať štátnu dopravnú politiku v rámci SR i dopravnú politiku EÚ v prospech zvyšovania významu železničnej dopravy ako významného, bezpečného a ekologického odvetvia národného hospodárstva.

Strategické ciele ŽSR

- Vyrovnané hospodárenie
- Moderná infraštruktúra
- Efektívne riadenie dopravy
- Efektívna údržba
- Efektívna správa železničnej infraštruktúry a interných procesov

Východiská a ciele Stratégie ŽSR sú priebežne aktualizované vplyvom meniaceho sa externého a interného prostredia pre súčasné obdobie. ŽSR vychádza pri tvorbe stratégie z požiadaviek platných právnych predpisov EÚ a SR, požiadaviek Ministerstva dopravy a výstavby Slovenskej republiky, požiadaviek zákazníkov a z vlastnej vízie ŽSR.





Orgány spoločnosti

Orgánmi železníc sú v zmysle ustanovení § 4 a § 5 zákona č. 258/1993 Z. z. o Železniciach Slovenskej republiky v znení zákona NR SR č. 152/1997 Z. z. a zákona NR SR č. 259/2001 Z. z. Správna rada ŽSR a generálny riaditeľ. Správna rada je najvyšší orgán ŽSR.

Správna rada

Zloženie k 31. decembru 2016

JUDr. Marek BALKO	predseda Správnej rady ŽSR
Ing. Róbert SZÜCS	podpredseda Správnej rady ŽSR
Ing. Peter STRYČEK	člen Správnej rady ŽSR
Ing. Radovan MAJERSKÝ, PhD.	člen Správnej rady ŽSR
Mgr. František ZAPARANIK	člen Správnej rady ŽSR

Vedenie spoločnosti

Zloženie k 31. decembru 2016

Mgr. Martin ERDÖSSY	generálny riaditeľ
Ing. Igor POLÁK	námestník generálneho riaditeľa pre rozvoj a informatiku
Ing. Dušan ŠEFČÍK	námestník generálneho riaditeľa pre ekonomiku
Ing. Miroslav KOCÁK	námestník generálneho riaditeľa pre prevádzku
Ing. Mário OLEŠ	poverený námestník generálneho riaditeľa pre ľudské zdroje
Ing. Pavol BULLA	riaditeľ Kancelárie generálneho riaditeľa ŽSR





Informácia o stave a vývoji ŽSR

I. Prevádzkovanie železničnej infraštruktúry

a) Zmluva o prevádzkovaní železničnej infraštruktúry - bilancia

Prevádzkovanie železničnej infraštruktúry v roku 2016 bolo realizované v súlade so Zmluvou o prevádzkovaní železničnej infraštruktúry na roky 2014 – 2016 a jej Dodatkom č. 2 uzatvoreným medzi ŽSR a MDVRR SR dňa 30. decembra 2015.

Od 1. januára 2017 došlo k zmene názvu z pôvodného Ministerstva dopravy, výstavby a regionálneho rozvoja SR (ďalej MDVRR SR) na Ministerstvo dopravy a výstavby Slovenskej republiky (ďalej MDV SR).

Porovnanie parametrov ZPŽI:

Bilancia ZPŽI (v tisícoch EUR)	2016*	2015
Náklady (EON spolu)	363 734	352 096
z toho: Fixné náklady	258 415	254 561
Variabilné náklady	103 453	101 860
Náklady ostatných obchodných činností	10 866	-
Zúčtovanie opravných položiek	-9 000	-4 325
Výnosy (EOV spolu)	363 745	352 115
z toho: Úhrada zo ŠR na krytie fixnej časti EON	250 000	250 000
Úhrada za prístup k železničnej infraštruktúre	80 964	79 401
Kompenzácia v zmysle Uznesenia vlády SR č. 390/2013	22 500	22 478
Výnosy z iných obchodných činností	10 281	-
+ Zisk/ - Strata	11	19

* Údaje v tabuľke sú auditované a sú pred protokolárnym vyhodnotením.

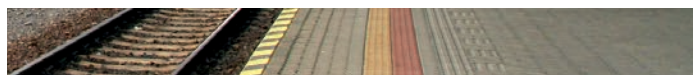
Financovanie fixných ekonomicky oprávnených nákladov bolo zabezpečené v zmysle ZPŽI a hradené zo štátneho rozpočtu. Medziročne výška dotácie fixných EON zostala nezmenená.

Variabilné ekonomicky oprávnené náklady boli kryté dopravcami formou úhrad za prístup k železničnej infraštruktúre v súlade s platným regulačným rámcom a kompenzáciou zo zníženia poplatkov ŽI v zmysle Uznesenia vlády SR č. 390/2013.

b) Úhrady za prístup k železničnej infraštruktúre

Systém spoplatňovania použitia železničnej infraštruktúry sa uplatňuje v zmysle Výnosu č. 3/2010 ÚRŽD o určení úhrad za prístup k železničnej infraštruktúre a Výnosu č. 7/2012 ÚRŽD, ktorým sa mení časť III. Výnosu č. 3/2010.

Výška tržieb z úhrad za prístup k ŽI bola ovplyvnená pokračujúcim uplatňovaním upravených pravidiel regulácie úhrad za prístup k ŽI v zmysle Uznesenia vlády SR č. 390/2013 k „Návrhu opatrení na konsolidáciu železničnej nákladnej dopravy SR“ a „Zmluvy o kompenzácii finančných dopadov pre nákladných železničných dopravcov za rok 2010“ medzi MDVRR SR a ŽSR. Na základe týchto dokumentov a v súlade s článkom III. ZPŽI si ŽSR voči MDVRR SR uplatňovala a odsúhlasovala kompenzáciu spojenú so znížením úhrad za prístup k ŽI pre železničné podniky v nákladnej doprave, ktorá bola poskytovaná zo strany vlastníka infraštruktúry. Uznesenie bolo prijaté 10. júla 2013 a jeho platnosť skončila 31. decembra 2016.





Úhrada (v tisícoch EUR) / obdobie	2016	2015
Celkovo	103 464	101 879
<i>z toho Kompensácia zo zníženia úhrad</i>	<i>22 500</i>	<i>22 478</i>
z toho Železničná spoločnosť Slovensko, a. s.	47 454	48 008
Železničná spoločnosť Cargo Slovakia, a. s.	40 498	40 689
Iní dopravcovia	15 512	13 182
z toho osobná doprava	5 041	4 162
nákladná doprava	10 471	9 020

Údaje v tabuľke u dopravcov zahŕňajú aj kompenzáciu zo zníženia úhrad za prístup k ŽI v nákladnej doprave.

Za rok 2016 ŽSR dosiahli tržby z úhrad za prístup k železničnej infraštruktúre výšku 80 964 tis. EUR a kompenzácia zo zníženia úhrad predstavuje 22 500 tis. EUR. Úhrady za prístup k ŽI vrátane kompenzácie predstavujú podiel 57,49 % na celkových tržbách za vlastné výkony a tovar a 21,65 % na celkových výnosoch. V medziročnom porovnaní zaznamenávame nárast tržieb o 1 585 tis. EUR, z toho v osobnej doprave nárast o 325 tis. EUR, v nákladnej doprave nárast o 1 260 tis. EUR. V osobnej doprave sa na náraste podieľali dopravcovia ako RegioJet, a.s. a aj Leo Express, a.s. V nákladnej doprave sa na náraste podieľali viacerí dopravcovia.

Železničná infraštruktúra bola prevádzkovaná nediskriminačným spôsobom pre všetkých dopravcov. V roku 2016 boli tieto služby poskytnuté 37 dopravcom, a to:

- 6 dopravcom osobnej dopravy,
- 31 dopravcom nákladnej dopravy.

Výkony dopravcov

Z medziročného pohľadu oproti roku 2015 bol zaznamenaný nárast dopravných výkonov o 451 tis. vlkm.

V osobnej doprave výkony v roku 2016 boli na úrovni výkonov 2015, celkovo bol v roku 2016 zaznamenaný mierny nárast dopravných výkonov o 18 tis. vlkm. U ostatných dopravcov osobnej dopravy došlo k nárastu výkonov hlavne u dopravcov RegioJet, a.s. (nárast o 152 tis. vlkm), a Leo Express, a.s. (nárast o 228 tis. vlkm). U dopravcu ZSSK Slovensko naopak výkony klesli o 362 tis. vlkm.

Vývoj výkonov v nákladnej doprave bol v medziročnom pohľade stabilizovaný s miernym medziročným nárastom 433 tis. vlkm najmä vďaka uplatňovaniu Kompensácie finančných dopadov od štátu v zmysle Uznesenia vlády SR č. 390/2013 a Zmluvy o kompenzácii finančných dopadov pre nákladných železničných dopravcov za rok 2010 a ich stimulačnému vplyvu.

Výkon / obdobie	2016	2015	medziročný nárast v %
Osobná doprava (tis. vlkm)	34 608	34 590	0,05
(mil. hrtkm)	10 353	10 176	1,74
Nákladná doprava (tis. vlkm)	15 106	14 673	2,95
(mil. hrtkm)	18 915	18 453	2,50
Spolu (tis. vlkm)	49 714	49 263	0,92
(mil. hrtkm)	29 268	28 629	2,23



c) Železničná infraštruktúra

Železnice Slovenskej republiky spravovali a prevádzkovali železničné dráhy celoštátneho a regionálneho významu a zariadenia v nasledovných parametroch:

Parameter/rok	2016	2015
ŽELEZNIČNÉ TRATE A STAVBY		
Stavebná dĺžka prevádzkovaných tratí celkovo (v km)	3 580	3 581
Stavebná dĺžka spravovaných tratí (v km)	3 626	3 626
Stavebná dĺžka koľají celkovo (v km)	6 871	6 871
Počet výhybiiek	8 404	8 459
Počet mostov	2 292	2 297
Celková dĺžka mostov (m)	51 272	51 205
Počet tunelov	76	76
Celková dĺžka tunelov (m)	45 004	45 004

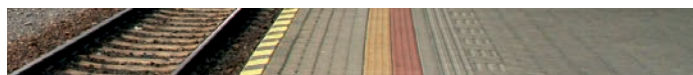
Rozdielne počty mostov a ich dĺžka sú v porovnaní s rokom 2015 spôsobené zmenou metodiky posudzovania konštrukcií súbežných mostov.

V údajoch o „Stavebnej dĺžke spravovaných tratí“ sú aj trate s pozastavenou prevádzkou z dôvodu zlého technického stavu. Trate s pozastavenou prevádzkou v celkovej dĺžke 46,692 km sú:

- Turňa nad Bodvou – MÁV 3,139 km;
- Komárno – Kolárovo 25,908 km;
- Žabokrečká spojka 1,279 km;
- Plavecký Mikuláš – Plavecké Podhradie vrátane dopravne Plavecký Mikuláš 5,395 km;
- Breznička – Katarínska Huta 9,823 km;
- Strážčanská spojka 1,148 km.

Parameter/rok	2016	2015
ZABEZPEČOVACIE ZARIADENIA		
Traťové zabezpečovacie zariadenia		
Automatický blok (km)	541	541
Automatické hradlo (km)	520	520
Poloautomatický blok (km)	585	585
Trate s telefonickým dorozumievaním (km)	1 580	1 580
Staničné zabezpečovacie zariadenia (ks)	472	474
Diaľkovo ovládané zabezpečovacie zariadenia dispečerom (km)	377	377
Vlakové zabezpečovacie zariadenie (km)	762	762
Železničné priecestia (ks)	2 105	2 112
Spádoviskové zabezpečovacie zariadenia (ks)	225	225

Parameter/rok	2016	2015
ZARIADENIA ELEKTROTECHNIKY		
Elektrifikované trate (km)	1 587	1 587
Rozvinutá dĺžka trakčného vedenia (km)	4 840	4 843
Napájacie a spínacie stanice (ks)	93	92





Parameter/rok	2016	2015
DOPRAVNE NA SIETI ŽSR		
Dopravne spolu	1 020	1 020
Dopravne obsadené/neobsadené zamestnancami	377/643	379/641
z toho:		
Železničné stanice	300	300
Pohraničné stanice	22	22
Ostatné dopravne (hradlá, odbočky, výhybne, zastávky, prekladiská, závorárske stanoviská, dopravne podľa predpisu ŽSR Z1 a iné)	698	698

Medziročné zmeny v údajoch „Dopravne obsadené/neobsadené zamestnancami“ vznikli v dôsledku budovania koridoru a zmenami v organizácii dopravnej prevádzky ŽSR v rámci systemizácie dopravní.





II. Ekonomické a finančné ukazovatele

a) Hospodárenie ŽSR

ŽSR dosiahli za rok 2016 kladný výsledok hospodárenia. Medziročný vývoj nákladov bol výrazne ovplyvnený zúčtovaním opravnej položky k pohľadávke ZSSK Cargo Slovakia, a. s., v roku 2016 vo výške 9 000 tis. EUR v zmysle Uznesenia vlády SR č. 390/2013 a Dohody o uznaní záväzku, Dodatok č. 5.

Na medziročný vývoj výsledku hospodárenia vplýval nárast tržieb od dopravcov z úhrad za použitie železničnej infraštruktúry a na druhej strane nárast osobných nákladov v zmysle Dodatku č. 1 ku Kolektívnej zmluve ŽSR 2015 – 2016.

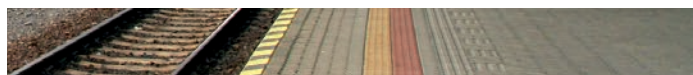
(v tisícoch EUR)	2016	2015
Náklady	458 364	454 272
Výnosy	466 537	471 461
VH (+ zisk, - strata)	8 173	17 189
Ostatné súčasti komplexného výsledku	- 4 239	- 1 295
Ostatný komplexný výsledok (+ zisk, - strata)	3 934	15 894

Poznámka: V porovnaní s minulým obdobím boli niektoré účty vo výkazoch z dôvodu jednoznačnejšej prezentácie položiek vo výkazoch preskupené a spätne zmenené. Zároveň boli upravené aj údaje porovnateľného obdobia.

Dlhodobé aktíva sa oproti minulému roku znížili o 9 836 tis. EUR najmä z dôvodu nižšej hodnoty investícií do dlhodobého majetku. Pri amortizácii majetku nižšia hodnota investícií ovplyvňuje celkovú hodnotu aktív. Krátkodobé aktíva sa oproti predchádzajúcemu roku zvýšili o 26 579 tis. EUR z dôvodu prijatia zálohy z programu Nástroj na prepájanie Európy (ďalej CEF) v objeme 22 847 tis. EUR.

Aktíva k 31. 12. (v tisícoch EUR)	2016	2015
Dlhodobé aktíva	3 382 402	3 392 238
v tom:		
Dlhodobý hmotný majetok	3 263 227	3 276 875
Krátkodobé aktíva	133 979	107 400
v tom:		
Krátkodobé pohľadávky z obchodného styku	13 692	13 473
Zásoby	8 485	7 692
Peniaze a peňažné ekvivalenty	78 809	35 356
Spolu aktíva	3 516 381	3 499 638

Dlhodobé záväzky sa v porovnaní s predchádzajúcim rokom znížili o 46 874 tis. EUR, čo bolo spôsobené zúčtovaním investičných dotácií k odpisovanému majetku. Krátkodobé záväzky sú oproti stavu k 31. decembru 2015 vyššie o 33 327 tis. EUR z dôvodu prijatia zálohových platieb z programu CEF vo vyššie uvedenom objeme, z toho krátkodobá časť bola vo výške 9 468 tis. EUR.





Pasíva k 31. 12. (v tisícoch EUR)	2016	2015
Vlastné imanie	1 678 479	1 648 189
v tom:		
Základné imanie	760 234	760 234
Kapitálové fondy	520 228	496 451
Dlhodobé záväzky	1 641 354	1 688 228
v tom:		
Úvery, ŠD a dotácie EÚ	1 482 518	1 551 584
Krátkodobé záväzky	196 548	163 221
v tom:		
Krátkodobé záväzky z obchodného styku	77 057	73 461
Spolu pasíva	3 516 381	3 499 638

b) Štruktúra majetkových účastí spoločnosti k 31. decembru 2016

Spoločnosť	Podiel (%)
STABILITA , d. d. s., a. s., Košice	55,26
ŽPSV , a. s., Čaňa	41,06
Breitspur Planungs GmbH , Viedeň	25,00
BETAMAT , a. s., Zvolen	10,00
HIT RAIL , b. v., Amsterdam (Holandsko)	4,00

- Stabilita – spoločnosť spravuje doplnkové dôchodkové poistenie,
- ŽPSV Čaňa sa zaoberá najmä stavebnou a montážnou činnosťou,
- Breitspur Planungs je spoločnosť pre prípravu širokorozchodnej trate,
- Betamat Zvolen podniká v oblasti náhradných dielov a montáže zabezpečovacích zariadení.

c) Finančné ukazovatele

k 31. 12.	m. j.	2016	2015
Výsledok hospodárenia		8 173	17 189
Pomerové ukazovatele likvidity			
Bežná likvidita		2,36	1,93
Celková likvidita – priemerná		2,52	2,08
Ukazovatele nákladovosti			
Nákladovosť	%	98,25	96,35
Mzdová náročnosť	%	33,51	31,80
Ukazovatele zadlženosti			
Koeficient samofinancovania	%	83,84	85,22
Celková zadlženosť	%	16,16	14,78
Miera zadlženosti vlastného imania	%	19,27	17,34
Ukazovatele produktivity práce			
Z výnosov	€/zam.	33 304	33 632
Z výkonov	vlkm/zam.	3 549	3 514



III. Ľudské zdroje

Vývoj zamestnanosti v roku 2016, čo sa týka počtu zamestnancov, mal stabilný a len mierne klesajúci charakter.

Vývoj zamestnanosti	2016	2015	Rozdiel (2016 - 2015)	Rozdiel v %
Evidenčný počet zamestnancov k 31. 12.	13 929,00	14 066,00	-137	-0,97
Priemerný prepočítaný počet zamestnancov	14 008,61	14 018,27	-9	-0,06

ŽSR v roku 2016 v rámci pokračujúceho „Adaptačného programu absolventov vybraných škôl“ prijali 71 absolventov škôl.

Veková štruktúra

Veková štruktúra zamestnancov k 31. 12.	2016	% podiel zamestnancov	2015	% podiel zamestnancov
do 20 rokov	14	0,10	24	0,17
20 - 29 rokov	1 318	9,46	1 247	8,87
30 - 39 rokov	2 045	14,69	2 129	15,14
40 - 49 rokov	4 626	33,21	4 679	33,26
50 - 59 rokov	5 254	37,72	5 257	37,37
nad 60 rokov	672	4,82	730	5,19
ŽSR spolu	13 929	100,00	14 066	100,00

Priemerný vek zamestnancov ŽSR bol 46,4 rokov. Vo vekovej štruktúre nedošlo k podstatnej zmene.

Vzdelanostná štruktúra

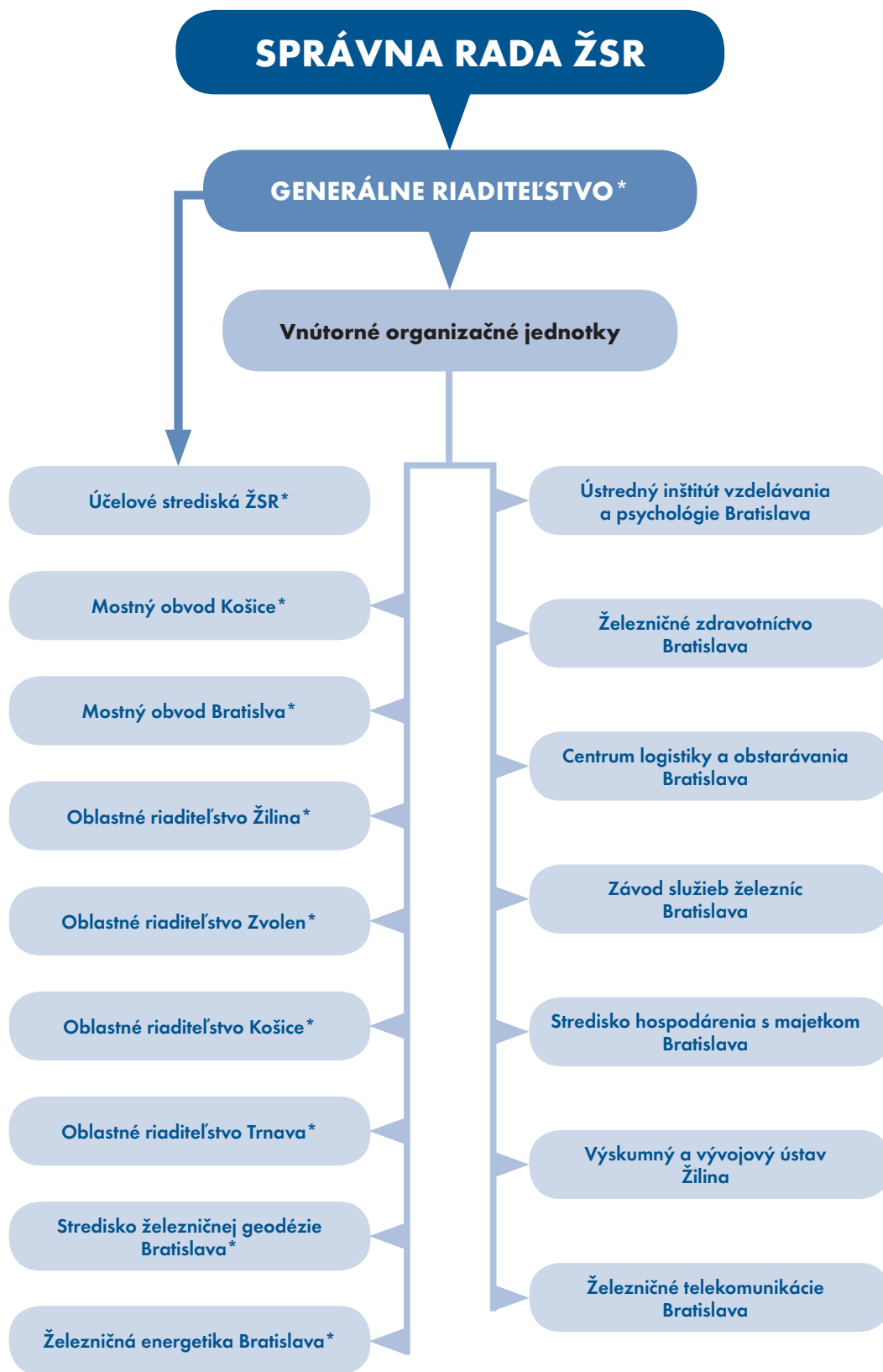
Vzdelanostná štruktúra zamestnancov k 31. 12.	2016	2015
Základné vzdelanie	373	417
Stredné vzdelanie	3 606	3 762
Úplné stredné vzdelanie	7 381	7 397
Vysokoškolské vzdelanie	2 569	2 490
ŽSR spolu	13 929	14 066

Vo vzdelanostnej štruktúre sa zvýšil počet zamestnancov s vysokoškolským vzdelaním (+3 %) a znížil sa počet zamestnancov so stredným vzdelaním (-1 %).



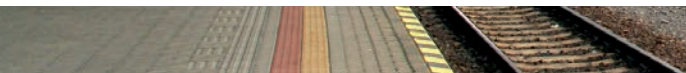


Organizačná štruktúra Železníc Slovenskej republiky k 31. decembru 2016



* Vnútorne organizačné jednotky ŽSR nezapísané v Obchodnom registri

Železnice Slovenskej republiky nemali v roku 2016 samostatnú organizačnú zložku v zahraničí.





IV. Bezpečnosť

Zákon NR SR č. 513/2009 Z. z. o dráhach a o zmene a doplnení niektorých zákonov v znení neskorších predpisov definuje, ktoré udalosti pri prevádzkovaní dráhy a dopravy na dráhe sú nehody. ŽSR vykonávajú štatistickú evidenciu nehôd a ich následkov, zisťovanie príčin ich vzniku s cieľom prijať opatrenia na prevenciu opakovania nehôd a zvýšenie úrovne bezpečnosti železničného systému.

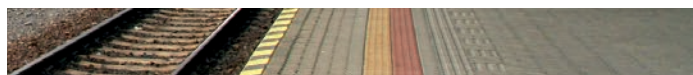
Na základe povinností, vyplývajúcich z § 5, 6 a 9 zákona NR SR č. 124/2006 Z. z. o BOZP a o zmene a doplnení niektorých zákonov v znení neskorších predpisov, ŽSR vykonávajú preventívnu kontrolnú činnosť, zameranú na technický stav prevádzkových pracovísk, komplexné previerky stavu BOZP, kontroly na požitie alkoholických nápojov a ďalšie povinnosti vyplývajúce z vnútorných predpisov, vyhlášok a zákonov. Zároveň v zmysle citovaného zákona je povinnosťou zamestnávateľa, aby zisťoval a sústavne sledoval početnosť a závažnosť pracovných úrazov a vykonával potrebné rozboru stavu a vývoja pracovnej úrazovosti.

Nehodové udalosti na sieti ŽSR

Druh nehody	2016 Spolu / ŽSR	2015 Spolu / ŽSR	Rozdiel Spolu / ŽSR
Zrážka vlaku	13/1	12/5	1/-4
Vykoľajenie vlaku	5/4	5/1	0/3
Zrážka ŽV s používateľmi priestestia	38/0	55/1	-17/-1
Požiar ŽV	7/0	7/0	0/0
Úraz spôsobený pohybom ŽV	108/0	127/1	-19/-1
Nehody pri posune	31/12,3	38/12,5	-7/-0,2
Následky nehôd			
Smrť používateľov priestestia	5	13	-8
Smrť neoprávnených osôb	80	101	-21
Smrť zamestnancov	2	2	0
Smrť cestujúcich	0	0	0

Vyhodnotenie pracovných úrazov

PREDMET:	2016	2015	Rozdiel
Pracovné úrazy celkom	43	55	-12
z toho závažné pracovné úrazy:			
smrteľné	0	0	0
ťažká ujma na zdraví	0	4	-4
Počet vymeškaných kalendárnych dní	3 605	4 007	-402
Priemerný počet zamestnancov	14 008,61	14 018,27	-9,66
Počet úrazov na 1000 zamestnancov	3,070	3,923	-0,853





V. Výskum a vývoj

Náklady na úlohy výskumu a vývoja

Prevádzkové procesy / Čerpanie (v tisícoch EUR)	2016	2015
- náklady na výskum	66	46
- náklady na vývoj	16	39
Spolu	82	85

Najvýznamnejšie úlohy ukončené a riešené v roku 2016:

- Geodetické zariadenie na výškové zameranie kovových konštrukcií,
- Medzné hodnoty elektromagnetickej emisie (EMC) v trakčných napájacích a spínacích staniách ŽSR,
- Automatické zaznamenávanie kľukatosti TV zariadením pre meranie statických geometrických parametrov TV na MVTV,
- Obmedzenie nepriaznivého vplyvu vysokonapäťových výbojov pri búrkach na funkčnosť zabezpečovacích zariadení,
- Posúdenie realizovateľnosti trakčnej akumuláčnej stanice.

Ďalšie úlohy riešili problematiku v oblasti energetiky, skúšobníctva, diagnostiky a implementácie legislatívy EÚ a Slovenskej republiky do praxe ŽSR.





VI. Investičná činnosť

V roku 2016 boli realizované investičné akcie v celkovej zaúčtovanej výške 136 836 tis. EUR, zamerané najmä na modernizáciu železničnej infraštruktúry. Investíciami boli modernizované komponenty železničnej infraštruktúry - železničné stanice, železničný spodok, zvršok, trakčné vedenia, zabezpečovacie zariadenia, oporné múry a výstavba železničných mostov.

Podľa účelu použitia boli finančné prostriedky preinvestované nasledovne:

(v tisícoch EUR)	2016
Modernizácia, obnova a výstavba ŽI	115 979
Bezpečnosť prevádzky	12 124
Skvalitňovanie služieb	6 775
Iné (dary, nálezy a ZC DHM a DNM)	1 958
Spolu	136 836

Operačný program Integrovaná infraštruktúra 2014 - 2020

Na čerpanie prostriedkov v roku 2016 malo zásadný vplyv neuzatvorenie zmlúv o nenávratný finančný príspevok, v dôsledku čoho nebolo k 31. decembru 2016 čerpané z prostriedkov Operačného programu Integrovaná infraštruktúra (EÚ a ŠR). Napriek tomu stavebné práce na stavbách naďalej prebiehali a ich financovanie bolo dočasne zabezpečené z vlastných zdrojov ŽSR. Tieto prostriedky budú následne po podpise zmlúv o nenávratný finančný príspevok refundované z prostriedkov Operačného programu Integrovaná infraštruktúra (OPII).

Kapitálový transfer

Dňa 8. marca 2016 bola medzi ŽSR Bratislava a MDVRR SR uzatvorená Zmluva o poskytnutí finančných prostriedkov z rozpočtovej kapitoly MDVRR SR č. 116/B500/2016 na celkový objem 63 320 tis. EUR. Naviazanosť realizácie projektov na investičné akcie financované z OPII spôsobila časový posun v realizácii, následkom čoho bol dňa 12. decembra 2016 uzatvorený Dodatok č. 1 k predmetnej zmluve, ktorou bol celkový objem kapitálových transferov pre rok 2016 znížený na 38 320 tis. EUR.

Program CEF

V rámci programu CEF (Connecting Europe Facility – Nástroj na prepájanie Európy, investičná časť) ŽSR prijali od Európskej komisie zálohové platby vo výške 22 847 tis. EUR, ktoré budú použité na financovanie investičných akcií v budúcich obdobiach.

Najvýznamnejšie investičné akcie roka 2016:

- „ŽSR, Nové Mesto n/V - Púchov, modernizácia trate na v = 160 km/h, III. etapa (Zlatovce - Trenčianska Teplá)“ vo výške 44 725 tis. EUR;
- ŽSR, Modernizácia trate Púchov – Žilina, pre rýchlosť do 160 km/hod., II. etapa – (úsek Považská Teplá /mimo/ – Žilina /mimo/)“ /predfinancovanie z vlastných zdrojov do podpisu Zmluvy o nenávratnom finančnom príspevku vo výške 17 341 tis. EUR;
- Nové Mesto n/V - Púchov, modernizácia trate, IV. a V. etapa, čerpanie vo výške 11 575 tis. EUR. Na predmetnej stavbe boli financované stavebné práce a majetkovo-právne vyrovnanie na stavbe;
- Nové Mesto n/V - Púchov, modernizácia trate, I. a II. etapa, čerpanie vo výške 11 492 tis. EUR. Na predmetnej stavbe boli financované stavebné práce a majetkovo-právne vyrovnanie na stavbe;
- „Nové Zámky, rekonštrukcia vonkajších rozvodov vody“ vo výške 7 730 tis. EUR;
- Nové Mesto n/V - Púchov, modernizácia trate, VI. etapa, čerpanie vo výške 5 395 tis. EUR. Na predmetnej stavbe boli financované stavebné práce, majetkovo-právne vyrovnanie na stavbe, autorský dozor, geodetické práce a pripojovací poplatok do distribučnej siete;
- Púchov - Žilina, modernizácia trate, I. etapa, čerpanie vo výške 4 513 tis. EUR. Na predmetnej stavbe bolo financované majetkovo-právne vyrovnanie na stavbe, vypracovanie projektovej dokumentácie a náhrady za výrubu stromov.





VII. Ochrana životného prostredia

Prehľad ekologických havárií

V roku 2016 boli v pôsobnosti ŽSR zaznamenané nasledovné úniky znečisťujúcich látok do podložia:

Bánovce nad Ondavou – únik cca 100 litrov motorovej nafty (ZSSK Slovensko),

Horná Štubňa – Vrútky – na traťovom úseku uniklo do podložia cca 80 litrov nafty (ZSSK Slovensko),

Rožňava – únik cca 10 litrov hydraulického oleja,

Holiša – Filakovo – únik cca 150 litrov motorového oleja z hnacieho koľajového vozidla (ZSSK Slovensko),

Veľký Meder – únik cca 800 litrov nafty pri nehode na priesectí (RegioJet, stret s cestným motorovým vozidlom).

Oblasť znečisťovania ovzdušia

V zmysle zákonných povinností boli pre sledované obdobie vypočítané a príslušnými orgánmi ochrany ovzdušia odsúhlasené poplatky za znečisťovanie ovzdušia strednými zdrojmi znečisťovania vo výške 2 051 EUR.

Pokuty za nedostatky zistené kontrolami orgánov štátnej správy

Rozhodnutím Slovenskej inšpekcie životného prostredia, Inšpektorát ochrany vôd Žilina, bola ŽSR uložená pokuta vo výške 1 242,26 EUR za nedovolené vypúšťanie odpadových vôd z objektov ŽST Žilina Teplička.

Opatrenia na zníženie nepriaznivého dopadu ŽSR na životné prostredie

- Pokračujúci celoplošný zvozový systém vybraných druhov odpadov oprávnenou osobou,
- Odstraňovanie environmentálnej záťaže sanáciou horninového podložia a podzemných vôd v Čiernej n/Tisou, prevádzkovanie hydraulickej ochrany a monitoringu podzemných vôd.





VIII. Dôležité udalosti roka 2016

Vzťahy so štátom

Protokolárne bola dňa 1. júla 2016 vyhodnotená Zmluva o prevádzkovaní železničnej infraštruktúry za rok 2015, z čoho vyplynulo vrátenie finančných prostriedkov na účet MDVRR SR vo výške 19 tis. EUR.

Strategické úlohy

- Aktualizácia Stratégie ŽSR v dôsledku vplyvov meniaceho sa externého a interného prostredia,
- Spolupráca s MDVRR SR a organizáciami v dopravnom sektore pri tvorbe Dopravného modelu SR,
- Realizácia krokov pre zabezpečenie rozvoja intermodálnej prepravy na sieti ŽSR, vrátane rozvoja terminálov intermodálnej prepravy pre potreby automobilového priemyslu v SR (príchod novej automobilky Jaguar Land-Rover).

Modernizácia ŽI

Modernizácia ŽI bola v priebehu roku 2016 financovaná z vlastných zdrojov a kapitálového transferu. Investičné akcie, ktorých financovanie bolo plánované z prostriedkov EÚ, boli hradené z vlastných zdrojov v celkovom objeme 20 111 tis. EUR s predpokladanou refundáciou z OPII a kapitálového transferu v budúcich obdobiach, čím ŽSR zabezpečili zachovanie kontinuity modernizačných prác. Vynaložené kapitálové zdroje budú po refundácii opätovne použité na financovanie modernizácie a rekonštrukcie železničnej infraštruktúry. Vzhľadom k podpísaniu prvých zmlúv o poskytnutí NFP na prelome rokov očakávame refundáciu finančných prostriedkov v priebehu roku 2017.

Realizované aktivity na stavbách OPII v roku 2016:

- „ŽSR, Modernizácia trate Púchov – Žilina, pre rýchlosť do 160 km/hod., II. etapa – (úsek Považská Teplá /mimo/ – Žilina /mimo/)“/ predfinancovanie z vlastných zdrojov do podpisu Zmluvy o nenávratnom finančnom príspevku vo výške 17 341 tis. EUR;
- „ŽSR, Dostavba zriaďovacej stanice Žilina - Teplička a nadväzujúcej železničnej infraštruktúry v uzle Žilina, PD“/predfinancovanie z vlastných zdrojov do podpisu Zmluvy o nenávratnom finančnom príspevku vo výške 2 379 tis. EUR;
- „ŽSR, Terminály integrovanej osobnej prepravy v Bratislave, úsek Devínska Nová Ves – Bratislava hlavná stanica - Podunajské Biskupice (DÚR)“/predfinancovanie z vlastných zdrojov do podpisu Zmluvy o nenávratnom finančnom príspevku vo výške 206 tis. EUR.

Okrem fondov OPII sa ŽSR zapojili do využitia programu CEF a prijaté finančné prostriedky z tohto fondu formou záloh budú použité na financovanie investičných akcií v budúcom období:

- Modernizácia železničnej trate Liptovský Mikuláš, úsek trate Poprad – Lučivná, Poprad – Spišská Nová Ves;
- ŽSR, Modernizácia železničnej trate Devínska Nová Ves – štátna hranica SR/ČR.





Medzinárodné rokovania

V roku 2016 sa uskutočnilo viacero dôležitých medzinárodných rokovaní, ktorých cieľom bola podpora a rozvoj železničnej dopravy, vzájomná spolupráca manažérov železničnej infraštruktúry a železničných organizácií. Konali sa valné zhromaždenia na úrovni RNE (Lisabon, apríl 2016; Viedeň, december 2016 – spojené s Dňom nákladnej železničnej dopravy), CER spojené s výstavou Innotrans 2016 (Berlín, september 2016) a UIC (Rím, júl 2016; Petrohrad, december 2016). Z ďalších rokovaní to boli konferencia generálnych riaditeľov OSŽD (Čolpon – Alta, apríl 2016), zasadnutie generálnych riaditeľov skupiny G4 (Budapešť, september 2016), pohraničné konferencie, rokovania, stretnutia a zasadnutia za účasti ŽSR a príslušných železničných správ – ČD, UZ, MÁV, PKP, ÖBB.

Personálne a organizačné zmeny

Minister dopravy, výstavby a regionálneho rozvoja Slovenskej republiky dňom 4. 5. 2016 vymenoval do funkcie generálneho riaditeľa Železníc Slovenskej republiky Mgr. Tibora Šimoniho, MBA.

Vláda Slovenskej republiky na svojom rokovaní 7. septembra 2016 vymenovala Mgr. Tibora Šimoniho, MBA dňom 8. septembra 2016 do funkcie vedúceho služobného úradu Ministerstva dopravy, výstavby a regionálneho rozvoja Slovenskej republiky. Mgr. Tibor Šimoni, MBA následne ukončil svoje pôsobenie vo funkcii generálneho riaditeľa Železníc Slovenskej republiky na vlastnú žiadosť. Zároveň bol dňom 8. septembra 2016 vedením Železníc Slovenskej republiky dočasne poverený námestník generálneho riaditeľa Železníc Slovenskej republiky pre prevádzku Ing. Miroslav Kocák.

Ministrom dopravy, výstavby a regionálneho rozvoja Slovenskej republiky Arpádom Érsekem bol dňom 3. novembra 2016 vymenovaný do funkcie generálneho riaditeľa Železníc Slovenskej republiky Mgr. Martin Erdössy.

Kolektívna zmluva

V zmysle Dodatku č. 1 ku Kolektívnej zmluve ŽSR 2015 – 2016 Železnice Slovenskej republiky v roku 2016 zabezpečili rast mesačnej tarifnej mzdy o 30 EUR a dodržanie objemu vyplatených prémiei za ŽSR v roku 2015.

IX. Udalosti osobitného významu po roku 2016

Vzťahy so štátom

ŽSR 17. januára 2017 uzatvorili so Slovenskou republikou v zastúpení Ministerstvom dopravy a výstavby Slovenskej republiky päťročnú Zmluvu o prevádzkovaní železničnej infraštruktúry na roky 2017 - 2021. Súčasťou zmluvy sú okrem iného aj dohodnuté štandardy železničných staníc, ktoré majú za cieľ zvýšenie kvality infraštruktúry pre cestujúcu verejnosť, ako aj správy a údržby železničnej infraštruktúry.

Kolektívna zmluva

Podpísaním novej Kolektívnej zmluvy ŽSR na roky 2017 – 2018 s účinnosťou od 1. marca 2017 sa ŽSR v roku 2017 zaviazali zvýšiť mesačnú tarifnú mzdu o 35 EUR a dodržať priemerný ročný objem prémiei za ŽSR na zamestnanca v sume 1 100 EUR.

X. Vysporiadanie VH 2016

Železnice Slovenskej republiky vykazujú za účtovné obdobie roka 2016 výsledok hospodárenia – zisk 8 173 018,07 EUR, ktorý navrhujú zúčtovať do nerozdeleného zisku minulých rokov vo výške 7 673 018,07 EUR a do prídelu do centrálného sociálneho fondu vo výške 500 000 EUR.



SPRÁVA NEZÁVISLÉHO AUDÍTORA

Pre Správnu radu Železníc Slovenskej republiky Bratislava a Výbor pre audit

Správa z auditu účtovnej závierky

Názor

Uskutočnili sme audit priloženej účtovnej závierky Železníc Slovenskej republiky so sídlom v Bratislave, IČO: 31 364 501, ktorá obsahuje výkaz finančnej pozície k 31. decembru 2016, výkaz komplexného výsledku, výkaz zmien vlastného imania, výkaz peňažných tokov za rok končiaci k uvedenému dátumu a poznámky k individuálnej účtovnej závierke, ktoré obsahujú súhrn významných účtovných zásad a účtovných metód a ďalšie vysvetľujúce informácie.

Podľa nášho názoru účtovná závierka poskytuje pravdivý a verný obraz finančnej situácie spoločnosti Železnice Slovenskej republiky k 31. decembru 2016 a výsledku jej hospodárenia za rok končiaci k uvedenému dátumu v súlade s Medzinárodnými štandardami pre finančné výkazníctvo v znení prijatom Európskou úniou.

Základ pre názor

Audit sme vykonali podľa medzinárodných audítorských štandardov (International Standards on Auditing - ISA). Naša zodpovednosť podľa týchto štandardov je uvedená v odseku Zodpovednosť audítora za audit účtovnej závierky. Od Spoločnosti sme nezávislí podľa ustanovení zákona č. 423/2015 o štatutárnom audite a o zmene a doplnení zákona č. 431/2002 Z. z. o účtovníctve v znení neskorších predpisov (ďalej len „zákon o štatutárnom audite“) týkajúcich sa etiky, vrátane Etického kódexu audítora, relevantných pre náš audit účtovnej závierky a splnili sme aj ostatné požiadavky týchto ustanovení týkajúcich sa etiky. Sme presvedčení, že audítorské dôkazy, ktoré sme získali, poskytujú dostatočný a vhodný základ pre náš názor.

Zdôraznenie niektorých skutočností

Bez vplyvu na náš názor upozorňujeme na nasledovné skutočnosti:

1. Ako je uvedené v časti 1 Poznámok k individuálnej účtovnej závierke, schopnosť Spoločnosti pokračovať vo svojej činnosti podľa zásady nepretržitého trvania Spoločnosti a plniť svoj investičný program a ostatné prevádzkové a finančné záväzky ostáva závislá od nepretržitej pomoci od štátu vo forme kapitálových a prevádzkových dotácií.
2. Ako je uvedené v časti 2.1 Poznámok k individuálnej účtovnej závierke, rezerva na environmentálne záväzky sa tvorí vtedy, keď je vznik nákladov na vyčistenie životného prostredia pravdepodobný a tieto náklady sa dajú spofahlivo odhadnúť. Výška vykázananej rezervy je najlepším odhadom potrebných výdavkov budúcich období. Načasovanie peňažných tokov odzrkadľuje súčasné zhodnotenie priorit vedením Spoločnosti, technologické zabezpečenie a neodkladnosť plnenia takýchto povinností. Odhady a súvisiace predpoklady sú založené na minulých skúsenostiach a iných faktoroch, považovaných za primerané okolnostiam, na základe ktorých sa formuje východisko pre posúdenie účtovných hodnôt majetku a záväzkov, ktoré nie sú zrejme z iných zdrojov. Skutočné výsledky sa preto môžu líšiť od odhadov.
3. Ako je uvedené v časti 3 Poznámok k individuálnej účtovnej závierke, Spoločnosť je vystavená významnému kreditnému riziku individuálneho zmluvného partnera, keďže 21,66 % pohľadávok k 31. decembru 2016 (k 31. decembru 2015: 23,28 %) je voči dvom najvýznamnejším odberateľom – Železničná spoločnosť Cargo Slovakia, a. s., Bratislava a Železničná spoločnosť Slovensko, a. s., Bratislava, ktorých jediným akcionárom je štát v zastúpení Ministerstva dopravy a výstavby Slovenskej republiky a 64,63 % pohľadávok je voči zriaďovateľovi – Ministerstvo dopravy a výstavby Slovenskej republiky (k 31. decembru 2015: 53,04 %).





Kľúčové záležitosti auditu

Kľúčové záležitosti auditu sú záležitosti, ktoré sú podľa nášho odborného posúdenia v našom audite účtovnej závierky za bežné obdobie najzávažnejšie. Týmito záležitosťami sme sa zaoberali v súvislosti s auditom účtovnej závierky ako celku a pri formulovaní nášho názoru na ňu, ale neposkytujeme na ne samostatný názor.

Pri plánovaní auditu, resp. v priebehu auditu, sme identifikovali nasledujúce najzávažnejšie riziká:

Správnosť a včasnosť zaradenia dlhodobého majetku do používania

Prírastky dlhodobého majetku sú každoročne viac ako 100 mil. EUR. Kľúčovou záležitosťou auditu je preto správne ocenenie obstarávaného majetku, správne pridelenie odpisovej skupiny a včasnosť zaradenia dlhodobého majetku do používania.

Posúdenie, či došlo k zníženiu hodnoty dlhodobého majetku

Dlhodobý majetok je rozhodujúca časť aktív Spoločnosti. Počas auditu sme sa preto zamerali aj na posúdenie, či došlo k zníženiu hodnoty dlhodobého majetku a ak áno, či bolo správne vykázané.

Správnosť vykázania a rozpúšťania prijatých investičných dotácií

Rozhodujúca časť dlhodobého majetku je financovaná z cudzích zdrojov vo forme investičných dotácií prijatých zo štátneho rozpočtu alebo z prostriedkov Európskej únie. Prijaté dotácie na obstaranie dlhodobého majetku sú vykázané ako výnosy budúcich období a do výnosov sa rozpúšťajú v pomernej výške k súvisiacim nákladom dotovaného majetku.

Existencia zásob

Zásoby predstavujú časť krátkodobých aktív Spoločnosti. Overenie ich existencie vyžaduje zvýšenú pozornosť počas nášho auditu.

Vykázanie rezerv na zamestnanecké požitky a environmentálne záväzky

Rezervy na zamestnanecké požitky a environmentálne záväzky predstavujú významnú časť rezerv Spoločnosti. Výpočet týchto rezerv a ich vykázanie je preto dôležitá súčasť auditu.

Naša reakcia audítora na tieto riziká bola nasledovná:

Správnosť a včasnosť zaradenia dlhodobého majetku do používania

Testovali sme prírastky dlhodobého majetku v nadväznosti na uzatvorené zmluvy a došlé faktúry. Na významných prírastkoch dlhodobého majetku sme overili priradenie odpisovej skupiny ako aj včasnosť zaradenia dlhodobého majetku do používania.

Posúdenie, či došlo k zníženiu hodnoty dlhodobého majetku

Testovali sme všetky opravné položky zaúčtované k dlhodobému majetku a znižujúce jeho zostatkovú hodnotu. Overili sme správnosť zaúčtovania a vykázania opravných položiek v účtovnej závierke Spoločnosti.

Správnosť vykázania a rozpúšťania prijatých investičných dotácií

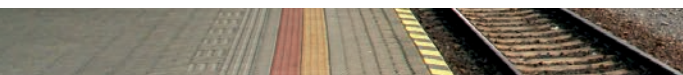
Overili sme vykázanie prijatých investičných dotácií vo výnosoch budúcich období a ich rozdelenie na krátkodobú a dlhodobú časť. Overili sme rozpúšťanie výšky dotácie v nadväznosti na náklady súvisiace s dlhodobým majetkom, ktorý bol financovaný z prijatých dotácií.

Existencia zásob

Zúčastnili sme sa fyzickej inventúry zásob materiálu vo viacerých skladoch Spoločnosti. Nami zistený fyzický stav zásob upravený o prírastky a úbytky materiálu odo dňa vykonania inventúry do dňa zostavenia účtovnej závierky sme porovnali s operatívnou evidenciou zásob Spoločnosti k 31. decembru 2016.

Vykázanie rezerv na zamestnanecké požitky a environmentálne záväzky

Zhodnotili a overili sme vstupné údaje potrebné pre výpočet výšky rezervy na zamestnanecké požitky a environmentálne záväzky. Overili sme spôsob výpočtu a ich vykázanie v účtovnej závierke. Keďže odhady a súvisiace predpoklady sú založené na minulých skúsenostiach, skutočné výsledky sa môžu líšiť.





Zodpovednosť štatutárneho orgánu a osôb poverených správou a riadením za účtovnú závierku

Štatutárny orgán je zodpovedný za zostavenie a objektívnu prezentáciu tejto účtovnej závierky v súlade s Medzinárodnými štandardami pre finančné výkazníctvo v znení prijatom Európskou úniou a za tie interné kontroly, ktoré považuje za potrebné na zostavenie účtovnej závierky, ktorá neobsahuje významné nesprávnosti, či už v dôsledku podvodu alebo chyby.

Pri zostavovaní účtovnej závierky je štatutárny orgán zodpovedný za zhodnotenie schopnosti Spoločnosti nepretržite pokračovať vo svojej činnosti, za opísanie skutočností týkajúcich sa nepretržitého pokračovania v činnosti, ak je to potrebné, a za použitie predpokladu nepretržitého pokračovania v činnosti v účtovníctve, ibaže by mal v úmysle Spoločnosť zlikvidovať alebo ukončiť jej činnosť, alebo by nemal inú realistickú možnosť než tak urobiť.

Osoby poverené spravovaním sú zodpovedné za dohľad nad procesom finančného výkazníctva Spoločnosti.

Zodpovednosť audítora za audit účtovnej závierky

Našou zodpovednosťou je získať primerané uistenie, či účtovná závierka ako celok neobsahuje významné nesprávnosti, či už v dôsledku podvodu alebo chyby, a vydať správu audítora, vrátane názoru. Primerané uistenie je uistenie vysokého stupňa, ale nie je zárukou toho, že audit vykonaný podľa medzinárodných audítorských štandardov vždy odhalí významné nesprávnosti, ak také existujú. Nesprávnosti môžu vzniknúť v dôsledku podvodu alebo chyby a za významné sa považujú vtedy, ak by sa dalo odôvodnene očakávať, že jednotlivito alebo v súhrne by mohli ovplyvniť ekonomické rozhodnutia používateľov, uskutočnené na základe tejto účtovnej závierky.

V rámci auditu uskutočneného podľa medzinárodných audítorských štandardov, počas celého auditu uplatňujeme odborný úsudok a zachováваме profesionálny skepticizmus. Okrem toho:

- Identifikujeme a posudzujeme riziká významnej nesprávnosti účtovnej závierky, či už v dôsledku podvodu alebo chyby, navrhujeme a uskutočňujeme audítorské postupy reagujúce na tieto riziká a získavame audítorské dôkazy, ktoré sú dostatočné a vhodné na poskytnutie základu pre náš názor. Riziko neodhalenia významnej nesprávnosti v dôsledku podvodu je vyššie ako toto riziko v dôsledku chyby, pretože podvod môže zahŕňať tajnú dohodu, falšovanie, úmyselné vynechanie, nepravdivé vyhlásenie alebo obídenie internej kontroly.
- Oboznamujeme sa s internými kontrolami relevantnými pre audit, aby sme mohli navrhnúť audítorské postupy vhodné na daných okolnosti, ale nie za účelom vyjadrenia názoru na efektívnosť interných kontrol Spoločnosti.
- Hodnotíme vhodnosť použitých účtovných zásad a účtovných metód a primeranosť účtovných odhadov a uvedenie s nimi súvisiacich informácií, uskutočnené štatutárnym orgánom.
- Robíme záver o tom, či štatutárny orgán vhodne v účtovníctve používa predpoklad nepretržitého pokračovania v činnosti a na základe získaných audítorských dôkazov záver o tom, či existuje významná neistota v súvislosti s udalosťami alebo okolnosťami, ktoré by mohli významne spochybniť schopnosť Spoločnosti nepretržite pokračovať v činnosti. Ak dospejeme k záveru, že významná neistota existuje, sme povinní upozorniť v našej správe audítora na súvisiace informácie uvedené v účtovnej závierke alebo, ak sú tieto informácie nedostatočné, modifikovať náš názor. Naše závery vychádzajú z audítorských dôkazov získaných do dátumu vydania našej správy audítora. Budúce udalosti alebo okolnosti však môžu spôsobiť, že spoločnosť prestane pokračovať v nepretržitej činnosti.
- Hodnotíme celkovú prezentáciu, štruktúru a obsah účtovnej závierky vrátane informácií v nej uvedených, ako aj to, či účtovná závierka zachytáva uskutočnené transakcie a udalosti spôsobom, ktorý vedie k ich vernému zobrazeniu.

S osobami poverenými spravovaním komunikujeme okrem iného o plánovanom rozsahu a harmonograme auditu a o významných zisteniach auditu, vrátane všetkých významných nedostatkov internej kontroly, ktoré počas nášho auditu zistíme.

Osobám povereným spravovaním tiež poskytujeme vyhlásenie o tom, že sme splnili príslušné požiadavky týkajúce sa nezávislosti, a komunikujeme s nimi o všetkých vzťahoch a iných skutočnostiach, pri ktorých sa možno opodstatnene domnievať, že majú vplyv na našu nezávislosť, ako aj o prípadných súvisiacich ochranných opatreniach. Zo skutočností komunikovaných osobám povereným spravovaním určíme tie, ktoré majú najväčší význam pri audite účtovnej závierky bežného obdobia, a preto sú kľúčovými záležitosťami auditu.

Tieto záležitosti opíšeme v našej správe audítora, ak zákon alebo iný právny predpis ich zverejnenie nevyklučuje, alebo ak v mimoriadne zriedkavých prípadoch nerozhodneme, že určitá záležitosť by sa v našej správe uviesť nemala, pretože možno odôvodnene očakávať, že nepriaznivé dôsledky jej uvedenia by prevážili nad verejným prospechom z jej uvedenia.





Správa k ďalším požiadavkám zákonov a iných právnych predpisov

Správa k informáciám, ktoré sa uvádzajú vo výročnej správe

Štatutárny orgán je zodpovedný za informácie uvedené vo výročnej správe, zostavenej podľa požiadaviek zákona o účtovníctve. Náš vyššie uvedený názor na účtovnú závierku sa nevzťahuje na iné informácie vo výročnej správe. V súvislosti s auditom účtovnej závierky je našou zodpovednosťou oboznámenie sa s informáciami uvedenými vo výročnej správe a zväzanie, či tieto informácie nie sú vo významnom nesúlade s auditovanou účtovnou závierkou alebo našimi poznatkami, ktoré sme získali počas auditu účtovnej závierky, alebo sa inak zdajú byť významne nesprávne.

Zvážili sme, či výročná správa Spoločnosti obsahuje informácie, ktorých uvedenie vyžaduje zákon o účtovníctve.

Na základe prác vykonaných počas auditu účtovnej závierky, podľa nášho názoru:

- informácie uvedené vo výročnej správe zostavenej za rok 2016 sú v súlade s účtovnou závierkou za daný rok,
- výročná správa obsahuje informácie podľa zákona o účtovníctve.

Okrem toho, na základe našich poznatkov o účtovnej jednotke a situácii v nej, ktoré sme získali počas auditu účtovnej závierky, sme povinní uviesť, či sme zistili významné nesprávnosti vo výročnej správe, ktorú sme dostali pred dátumom vydania tejto správy audítora. V tejto súvislosti neexistujú zistenia, ktoré by sme mali uviesť.

Ďalšie požiadavky na obsah správy audítora v zmysle Nariadenia Európskeho parlamentu a Rady (EÚ) č. 537/2014 zo 16. apríla 2014 o osobitných požiadavkách týkajúcich sa štatutárneho auditu subjektov verejného záujmu

Vymenovanie a schválenie audítora

Za štatutárneho audítora sme boli vymenovaní štatutárnym orgánom spoločnosti dňa 6. júla 2015 na základe nášho schválenia Správnou radou spoločnosti dňa 25. júna 2015. Celkové neprerušené obdobie našej zákazky, vrátane predchádzajúcich obnovení zákazky a našich opätovných vymenovaní za štatutárnych audítora, predstavuje 9 rokov.

Konzistentnosť s dodatočnou správou pre Výbor pre audit

Náš názor audítora vyjadrený v tejto správe je konzistentný s dodatočnou správou vypracovanou pre Výbor pre audit spoločnosti, ktorú sme vydali v ten istý deň ako je dátum vydania tejto správy.

Neaudítorské služby

Neboli poskytované zakázané neaudítorské služby uvedené v článku 5 ods. 1 Nariadenia Európskeho parlamentu a Rady (EÚ) č. 537/2014 zo 16. apríla 2014 o osobitných požiadavkách týkajúcich sa štatutárneho auditu subjektov verejného záujmu a pri výkone auditu sme zostali nezávislí od spoločnosti.

Okrem služieb štatutárneho auditu a služieb zverejnených vo výročnej správe a účtovnej závierke sme spoločnosti a podnikom, v ktorých má spoločnosť rozhodujúci vplyv, neposkytli žiadne iné služby.

Banská Bystrica, 6. marca 2017

BDR, spol. s r.o. Banská Bystrica
M.M.Hodžu 3, 974 01 Banská Bystrica
Licencia SKAu č. 6
Obchodný register Okresného súdu Banská Bystrica
Oddiel: Sro, Vložka číslo: 98/S, IČO: 00614556
Nezávislý člen Moore Stephens International Limited

Ing. Miroslav Čiampor
kľúčový auditorský partner
licencia UDVA č. 1068







ŽELEZNICE SLOVENSKEJ REPUBLIKY

Individuálna účtovná zvierka

zostavená v súlade s Medzinárodnými štandardmi pre finančné výkazníctvo
v znení prijatom EÚ za rok končiaci sa 31. decembra 2016





Obsah

Výkaz finančnej pozície	30
Výkaz komplexného výsledku	31
Výkaz zmien vlastného imania	32
Výkaz peňažných tokov	33
Poznámky k individuálnej účtovnej zavierke	34



VÝKAZ FINANČNEJ POZÍCIE

	Pozn.	31. decembra 2016	31. decembra 2015
AKTÍVA			
DLHODOBÉ AKTÍVA			
Dlhodobý hmotný majetok	4	3 263 227	3 276 875
Investície do nehnuteľností	5	33 975	34 534
Dlhodobý nehmotný majetok	6	10 321	7 273
Finančné investície	7	4 904	4 904
Dlhodobé pohľadávky	8	69 975	68 652
Dlhodobé aktíva spolu		3 382 402	3 392 238
KRÁTKODOBÉ AKTÍVA			
Zásoby	9	8 485	7 692
Krátkodobé pohľadávky z obchodného styku	10	13 692	13 473
Ostatné pohľadávky a aktíva	11	32 993	50 879
Peniaze a peňažné ekvivalenty	12	78 809	35 356
Krátkodobé aktíva spolu		133 979	107 400
AKTÍVA CELKOM		3 516 381	3 499 638
VLASTNÉ IMANIE A ZÁVÄZKY			
VLASTNÉ IMANIE			
Základné imanie		760 234	760 234
Kapitálové fondy		520 228	496 451
Zákonný rezervný fond		21 904	21 904
Zisk minulých rokov		367 940	352 411
Zisk		8 173	17 189
Akumulovaný zisk		376 113	369 600
Vlastné imanie spolu	13	1 678 479	1 648 189
DLHODOBÉ ZÁVÄZKY			
Úvery	3,14	62 741	62 742
Štátne dotácie a dotácie EÚ	15	1 419 777	1 488 842
Rezervy a časové rozlíšenie	16,17,18	99 942	93 884
Odložený daňový záväzok	37	42 066	39 074
Ostatné dlhodobé záväzky	19	16 828	3 686
Dlhodobé záväzky spolu		1 641 354	1 688 228
KRÁTKODOBÉ ZÁVÄZKY			
Krátkodobé úvery vrátane krátkod. časti dlhodob. úverov	3,14	4	3
Krátkodobá časť štátnych dotácií a dotácií EÚ	15	79 537	60 865
Krátkodobé záväzky z obchodného styku	20	77 057	73 461
Záväzky voči verejnoprávnym inštitúciám	21	8 621	8 502
Ostatné záväzky	22	24 145	14 120
Rezervy a časové rozlíšenie	16,17,18	7 184	6 270
Krátkodobé záväzky spolu		196 548	163 221
VLASTNÉ IMANIE A ZÁVÄZKY CELKOM		3 516 381	3 499 638

Účtovné zásady a poznámky sú neoddeliteľnou súčasťou účtovnej zvierky.



VÝKAZ KOMPLEXNÉHO VÝSLEDKU

	Pozn.	31. decembra 2016	31. decembra 2015
VÝNOSY			
Prevádzkovanie železničnej infraštruktúry	23	91 257	89 665
Dotácia na prevádzkovanie železničnej infraštruktúry	24	272 481	272 478
Elektrická energia	25	66 304	69 532
Telekomunikačné služby a informatika	26	5 388	6 048
Výnosy z majetku	27	10 317	11 279
Ostatné výnosy	28	20 790	22 459
Výnosy spolu		466 537	471 461
PREVÁDZKOVÉ NÁKLADY			
Materiál a suroviny	30	-27 202	-28 796
Energie	31	-75 992	-78 803
Služby	32	-37 305	-36 582
Osobné náklady	33	-233 088	-219 738
Odpisy a opravné položky k dlhodobému majetku	34	-85 725	-88 348
Ostatné prevádzkové náklady netto	35	4 563	9 614
Prevádzkové náklady spolu		-454 749	-442 653
ZISK Z PREVÁDZKOVÝCH ČINNOSTÍ		11 788	28 808
FINANČNÉ NÁKLADY / VÝNOSY			
Úroky z úverov	14	-188	-335
Ostatné finančné výnosy	36	348	191
Finančné náklady / výnosy spolu		160	-144
ZISK ZA OBDOBIE pred zdanením		11 948	28 664
Daň z príjmov	37	-3 775	-11 475
ZISK ZA OBDOBIE po zdanení		8 173	17 189
Ostatný komplexný výsledok:			
Položky, ktoré nebudú presunuté do + zisku / - straty:			
Precenenie zamestnaneckých požitkov	18	-5 365	-1 660
Odložená daň vzťahujúca sa na precenenie zam. požitkov	37	1 126	365
KOMPLEXNÝ ZISK ZA OBDOBIE		3 934	15 894

Účtovné zásady a poznámky sú neoddeliteľnou súčasťou účtovnej zvierky.



VÝKAZ ZMIEN VLASTNÉHO IMANIA

	Základné imanie	Kapitálové fondy	Zákonný rezervný fond	Akumulovaný zisk	Celkom
K 1. januáru 2015	760 234	489 238	21 904	354 943	1 626 319
Zisk za účtovné obdobie	0	0	0	17 189	17 189
Zvýšenie kapitálu - nepeňažný vklad	0	6 923	0	0	6 923
Prídel do sociálneho fondu	0	0	0	-500	-500
Ostatné súčasti komplexného výsledku	0	290	0	-2 032	-1 742
K 31. decembru 2015	760 234	496 451	21 904	369 600	1 648 189
K 1. januáru 2016	760 234	496 451	21 904	369 600	1 648 189
Zisk za účtovné obdobie	0	0	0	8 173	8 173
Zvýšenie kapitálu - nepeňažný vklad	0	26 720	0	0	26 720
Ostatné súčasti komplexného výsledku	0	-2 943	0	-1 660	-4 603
K 31. decembru 2016	760 234	520 228	21 904	376 113	1 678 479

Účtovné zásady a poznámky sú neoddeliteľnou súčasťou účtovnej zvierky.





VÝKAZ PEŇAŽNÝCH TOKOV

	31. decembra 2016	31. decembra 2015
Výsledok hospodárenia pred zdanením	11 948	28 664
Úprava o nepeňažné operácie	104 049	115 306
Odpisy a amortizácia	178 250	164 477
Dividendy a iné podiely na zisku účtované do výnosov	-245	-89
Úroky účtované do nákladov	235	630
Úroky účtované do výnosov	-164	-422
Zisk z predaja DHM	-983	-1 924
Zmena stavu rezerv	7 533	476
Amortizácia štátnych dotácií	-92 525	-75 006
Ostatné položky nepeňažného charakteru	0	-1 500
Vplyv zmien stavu pracovného kapitálu	39 470	-111 672
Zmena stavu pohľadávok a iných aktív	16 409	-32 942
Zmena stavu záväzkov	23 854	-80 389
Zmena stavu zásob	-793	1 659
Peňažné toky z prevádzkovej činnosti	143 519	3 634
Výdavky na daň z príjmov	-22	-35
Prijaté úroky	99	164
Zaplatené úroky	-190	-335
Čisté peňažné toky z prevádzkovej činnosti	143 406	3 428
Obstaranie dlhodobého nehmotného a hmotného majetku	-144 518	-282 404
Dotácie na obstaranie dlhodobého majetku	42 132	250 106
Príjmy z predaja dlhodobého nehmotného a hmotného majetku	2 187	2 456
Čisté peňažné toky z investičnej činnosti	-100 199	-29 842
Príjmy z dividend a iných podielov na zisku	245	89
Príjmy z úverov a pôžičiek	1	0
Splátky záväzkov z finančného prenájmu	-1	-331
Čisté peňažné toky z finančnej činnosti	245	-242
Čisté zvýšenie alebo čisté zníženie peňažných prostriedkov	43 452	-26 656
Stav peňažných prostriedkov a peňažných ekvivalentov na začiatku účtovného obdobia	12 35 355	62 011
Zostatok peňažných prostriedkov a peňažných ekvivalentov na konci účtovného obdobia	12 78 807	35 355

Účtovné zásady a poznámky sú neoddeliteľnou súčasťou účtovnej zvierky.



POZNÁMKY K INDIVIDUÁLNEJ ÚČTOVNEJ ZÁVIERKE

1 VŠEOBECNÉ INFORMÁCIE O SPOLOČNOSTI

Železnice Slovenskej republiky (ďalej aj „ŽSR“ alebo „Spoločnosť“) vznikli 10. novembra 1993 na základe zákona NR SR č. 258/1993 Z. z. o Železniciach Slovenskej republiky z 30. septembra 1993 (v znení zákona č. 152/1997 Z. z. zo 14. mája 1997 a zákona č. 259/2001 Z. z. zo 14. júna 2001) a boli zaregistrované pod číslom Po 312/B v Obchodnom registri Okresného súdu I. v Bratislave.

Obchodné meno: Železnice Slovenskej republiky, Bratislava, v skrátenej forme „ŽSR“
 Sídlo: Klemensova 8, 813 61 Bratislava
 IČO: 31 364 501
 DIČ: 20 20 480 121
 Právna forma: Iná právnická osoba zriadená v zmysle zákona č. 258/1993 Z. z. o Železniciach Slovenskej republiky

Spoločnosť je zákonným nástupcom Železníc Slovenskej republiky, š. p., ktoré boli zriadené 1. januára 1993, v čase rozdelenia bývalého Československa na Českú republiku a Slovenskú republiku.

Zriaďovateľom Spoločnosti je Ministerstvo dopravy a výstavby SR (ďalej aj „MDV SR“), ktoré napriek tomu, že nie je priamo zainteresované na riadení Spoločnosti, dohliada na určité aspekty jej činnosti prostredníctvom zastúpenia v Správnej rade ŽSR.

Majetok Spoločnosti, hoci je vykázaný vo výkaze finančnej pozície Spoločnosti, je vo vlastníctve Slovenskej republiky a Spoločnosti je zverený do správy.

Spoločnosť nemôže vstupovať do úverových vzťahov tretích osôb ako ručiteľ, ani založiť záložné právo v prospech tretích osôb na majetok, ktorý patrí štátu. Spoločnosť nie je neobmedzene ručiacim spoločníkom v žiadnej Spoločnosti.

Riadiacimi orgánmi ŽSR sú Správna rada a generálny riaditeľ.

Správna rada je najvyšší orgán železníc. Má päť členov – štyria členovia sú odborníci z odvetvia dopravy, financií a práva a jeden je volený zástupca zamestnancov železníc.

Mená a priezviská členov Správnej rady ŽSR:

JUDr. Marek BALKO	predseda Správnej rady
Ing. Róbert SZÜCS	podpredseda Správnej rady
Ing. Peter STRYČEK	člen Správnej rady
Ing. Radovan MAJERSKÝ, PhD.	člen Správnej rady
Mgr. František ZAPARANIK	člen Správnej rady

Spoločnosť má v zmysle zákona č. 423/2015 Z. z. o štatutárnom audite a o zmene a doplnení zákona č. 431/2002 Z. z. o účtovníctve v znp. zriadený Výbor pre audit ŽSR, ktorý je zložený:

Ing. Jana KRUPCOVÁ	predseda
Ing. Peter ŠIŠOLÁK	člen
Ing. Andrea DURÁKOVÁ	člen

ŽSR sú manažérom železničnej infraštruktúry v zmysle Zmluvy o prevádzkovaní železničnej infraštruktúry (ďalej aj „ZPŽI“) uzatvorenej so Slovenskou republikou, zastúpenou MDV SR ako vlastníkom železničnej infraštruktúry (ďalej aj „ŽI“). Manažér infraštruktúry je povinný zabezpečiť trvalé udržiavanie dráhy v prevádzkyschopnom stave, obnovu dráhy po nehode alebo po mimoriadnej udalosti, údržbu dráhy podľa projektovaných technických parametrov, rozvoja dráhy v súlade s technickým pokrokom a s požiadavkami na bezpečnosť a plynulosť dopravy na dráhe, obsluhu železničnej infraštruktúry, organizovanie a riadenie železničnej dopravy na železničnej sieti.



Vlastník infraštruktúry na zabezpečenie plnenia povinnosti vyplývajúcich zo Zmluvy o prevádzkovaní železničnej infraštruktúry poskytuje finančné prostriedky na prevádzku železničnej infraštruktúry. Zároveň vlastník infraštruktúry poskytuje dotáciu vo forme kapitálových transferov, ktorých cieľom je rozvoj a modernizácia majetku.

Schopnosť Spoločnosti pokračovať vo svojej činnosti podľa zásady nepretržitého trvania Spoločnosti a plniť svoj investičný program a ostatné prevádzkové a finančné záväzky ostáva závislá od nepretržitej pomoci od štátu vo forme kapitálových a prevádzkových dotácií.

Účtovným obdobím je kalendárny rok.

Účtovná závierka Spoločnosti za predchádzajúce účtovné obdobie končiacie sa 31. decembra 2015 bola schválená na zasadnutí Správnej rady ŽSR, ktoré sa konalo dňa 14. apríla 2016 v Bratislave.

Za rok končiaci sa 31. decembra 2016 Spoločnosť vykázala čistý zisk vo výške 8 173 tis. EUR (za rok končiaci sa 31. decembra 2015 čistý zisk vo výške 17 189 tis. EUR).

2 VÝCHODISKÁ PRE ZOSTAVENIE ÚČTOVNEJ ZÁVIERKY

Spoločnosť v zmysle § 17a, ods. 1 zákona č. 431/2002 Z. z. o účtovníctve v znení neskorších predpisov zostavuje individuálnu účtovnú závierku podľa Medzinárodných účtovných štandardov pre finančné výkazníctvo v znení prijatom Európskou úniou. IFRS zahŕňajú štandardy a interpretácie schválené komisiou EÚ.

Spoločnosť v zmysle § 22a ods. 3 zákona č. 431/2002 Z. z. o účtovníctve v znení neskorších predpisov, je súčasťou súhrnnej účtovnej závierky verejnej správy Slovenskej republiky, ktorú zostavuje Ministerstvo financií SR.

Spoločnosť je na základe § 22 ods. 12 zákona o účtovníctve oslobodená od povinnosti zostaviť konsolidovanú účtovnú závierku a konsolidovanú výročnú správu, pretože zostavením len individuálnej účtovnej závierky Spoločnosti sa významne neovplyvní úsudok o finančnej situácii, nákladoch, výnosoch a výsledku hospodárenia za konsolidovaný celok. Obchodné meno a sídlo účtovných jednotiek, v ktorých má Spoločnosť majetkovú účasť, je uvedené v poznámke 7.

Individuálna účtovná závierka (ďalej aj „účtovná závierka“) bola vypracovaná za predpokladu nepretržitého trvania Spoločnosti, ktorá predpokladá realizáciu aktív a plnenie záväzkov počas bežnej činnosti Spoločnosti a neobsahuje žiadne úpravy, ktoré by mohli byť potrebné v prípade, že Spoločnosť nebude schopná pokračovať v nepretržitej činnosti.

Účtovná závierka je vypracovaná na základe historických obstarávacích cien. V ďalšom texte sú uvedené základné účtovné zásady.

Údaje v Individuálnej účtovnej závierke ŽSR za rok končiaci sa 31. decembra 2016 sú vykázané v tisícoch eur (ďalej aj „EUR“), pokiaľ nie je uvedené inak. Na základe ekonomickej povahy zásadných udalostí a okolností bolo za funkčnú menu a menu prezentácie Spoločnosti stanovené euro (EUR).

Spoločnosť pre jednoznačnejšiu prezentáciu položiek individuálnej účtovnej závierky preskupila niektoré údaje v poznámkach v porovnaní s minulým obdobím. Zároveň boli upravené aj údaje porovnateľného obdobia.

2.1 Použitie odhadov a úsudkov

Zostavenie účtovnej závierky si vyžaduje, aby manažment Spoločnosti urobil úsudky, odhady a predpoklady, ktoré ovplyvňujú aplikáciu účtovných metód a účtovných zásad a hodnotu vykazovaného majetku, záväzkov, výnosov a nákladov. Odhady a súvisiace predpoklady sú založené na minulých skúsenostiach a iných faktoroch, považovaných za primerané okolnostiam, na základe ktorých sa formuje východisko pre posúdenie účtovných hodnôt majetku a záväzkov, ktoré nie sú zrejmé z iných zdrojov. Skutočné výsledky sa preto môžu líšiť od odhadov.

Odhady a súvisiace predpoklady sú neustále prehodnocované. Korekcie účtovných odhadov nie sú vykázané retrospektívne. Vykázané sú v období, v ktorom je odhad korigovaný, ak korekcia ovplyvňuje iba toto obdobie, alebo v období korekcie a v budúcich obdobiach, ak korekcia ovplyvňuje toto aj budúce obdobie.



Rezerva na zamestnanecké požitky

Spoločnosť má dlhodobý program zamestnaneckých požitkov pozostávajúcich z jednorazového príspevku pri odchode do dôchodku, odmeny pri odchode do invalidného dôchodku, vyrovnávacieho príplatku a odmeny pri životných a pracovných jubileách. Hodnota požitkov je vyplácaná v závislosti od dosiahnutého veku a odpracovaných rokov. Na tieto požitky neboli vytvorené samostatné finančné zdroje. Náklady na zamestnanecké požitky sú stanovené prírastkovou poisťno-matematickou metódou, tzv. „Projected Unit Credit Method“. Podľa tejto metódy sa náklady na poskytovanie požitkov účtujú do výkazu komplexného výsledku tak, aby pravidelne sa opakujúce náklady boli rozložené na obdobie trvania pracovného pomeru. Záväzky z poskytovania požitkov sú ocenené v súčasnej hodnote predpokladaných budúcich peňažných tokov. Poisťno-matematické zisky a straty zo zamestnaneckých požitkov po skončení zamestnania sa vykazujú vo vlastnom imaní výkazu finančnej pozície, ostatné sa vykazujú vo výkaze komplexného výsledku.

Rezerva na environmentálne záväzky

Rezerva na environmentálne záväzky sa tvorí vtedy, keď je vznik nákladov na vyčistenie životného prostredia pravdepodobný a tieto náklady sa dajú spoľahlivo odhadnúť. Výška vykazanej rezervy je najlepším odhadom potrebných výdavkov budúcich období. Načasovanie peňažných tokov odzrkadľuje súčasné zhodnotenie priorít vedením Spoločnosti, technologické zabezpečenie a neodkladnosť plnenia takýchto povinností.

Rezerva na súdne spory

Rezerva na súdne spory sa tvorí, ak Spoločnosť žaluje iný subjekt v súdnom, správnom alebo inom konaní o zaplatení určitej konkrétnej sumy, pričom ukončenie súdneho sporu v neprospech Spoločnosti je viac ako pravdepodobné. Vedenie Spoločnosti sa pri zhodnotení predpokladaných výsledkov súdnych sporov spolieha na vlastné odborné posúdenie.

Rezerva na demoláciu objektov

Rezerva na demoláciu objektov sa tvorí, ak sa Spoločnosť rozhodla demolovať budovy alebo iné prevádzkové zariadenia. Demolácia budov sa vykonáva z bezpečnostných dôvodov v prípadoch, ak hrozí zrútenie objektu, objekt je v dezolátnom stave a pre prevádzkovú činnosť je nepotrebný a nie je možné ho inak kapitalizovať (predať, príp. prenajať). Spoločnosť pri účtovaní rezervy vychádza z odborného odhadu, ktorý zodpovedá budúcim nákladom na demoláciu objektov.

2.2 Významné účtovné zásady

Dlhodobý hmotný a nehmotný majetok

Dlhodobý hmotný (ďalej aj „DHM“) a nehmotný majetok (ďalej aj „DNM“) je vykazovaný v obstarávacej cene po odpočítaní oprávok/amortizácie a akumulovaných strát zo zníženia hodnoty, pričom pozemky sú účtované v obstarávacej cene alebo v administratívnej hodnote určenej štátom (ktorá však nepredstavuje trhovú hodnotu).

Počiatočná obstarávacia cena dlhodobého hmotného a nehmotného majetku zahŕňa nákupnú cenu vrátane dovozného cla a nevratných daní a všetky priamo pripočítateľné náklady spojené s uvedením majetku do prevádzkyschopného stavu a na miesto, na ktorom sa bude používať. Súčasťou obstarávacej ceny sú aj vyvolané investície a úrokové náklady súvisiace s obstaraním.

Nedokončené investície predstavujú dlhodobý hmotný a nehmotný majetok a vykazujú sa v obstarávacej cene. Táto zahŕňa náklady priamo spojené s obstaraním dlhodobého majetku. Hodnota nedokončených investícií je znížená o rozdiel vyplývajúci z prepočítania dlhodobého záväzku (zadržanej čiastky), ak jeho hodnota je významná, na súčasnú hodnotu. Nedokončené investície sa neodpisujú, až kým príslušný majetok nie je pripravený na použitie.



Každá zložka dlhodobého hmotného a nehmotného majetku sa odpisuje rovnomerne počas očakávanej priemernej ekonomickej životnosti. Dlhodobý majetok sa začína odpisovať prvým dňom bezprostredne nasledujúceho mesiaca, v ktorom bol majetok zaradený do používania. Životnosť pre rôzne typy dlhodobého hmotného a nehmotného majetku je nasledovná:

- budovy	40 až 50 rokov
- stavby	od 15 do 40 rokov
- stroje a zariadenia	od 5 do 20 rokov
- ostatný dlhodobý majetok	od 4 do 20 rokov
- nehmotný majetok	od 3 do 25 rokov

Pozemky a umelecké diela sa neodpisujú.

Každá časť položky dlhodobého majetku, ktorej hodnota je v porovnaní s celkovou hodnotou majetku významná, sa odpisuje samostatne. Spoločnosť rozdelí hodnotu pôvodne pridelenú položke dlhodobého hmotného majetku pomerne jej významným častiam a odpisuje každú časť samostatne.

Doba životnosti a odpisové metódy sa preverujú minimálne raz ročne s cieľom zabezpečiť konzistentnosť metódy a doby odpisovania s očakávaným prínosom ekonomických úžitkov z dlhodobého majetku.

Majetok, ktorý je vyradený, sa odúčtuje z výkazu finančnej pozície spolu s príslušnými oprávkami. Zisky a straty pri vyradení majetku sa vykazujú vo výsledku hospodárenia z prevádzkových činností.

Pri dlhodobom hmotnom majetku a nehmotnom majetku sa posudzuje, či došlo k zníženiu hodnoty majetku, ak sa osúdenie na ročnej báze vyžaduje, alebo ak udalosti alebo zmeny okolností indikujú, že účtovná hodnota majetku nie je návratná.

V prípade výskytu takýchto indikácií sa vypracuje odhad návratnej hodnoty daného majetku, aby sa určil rozsah prípadných strát zo zníženia jeho hodnoty. Ak návratnú hodnotu individuálnej položky nemožno určiť, Spoločnosť určí návratnú hodnotu jednotky vytvárajúcej peňažné prostriedky, ktorej daný majetok patrí. Návratná hodnota sa rovná reálnej hodnote, zníženej o náklady na predaj alebo použiteľnej hodnote podľa toho, ktorá je vyššia. Pri posudzovaní použiteľnej hodnoty sa diskontuje odhad budúcich peňažných tokov na ich súčasnú hodnotu pomocou diskontnej sadzby pred zdanením, ktorá vyjadruje aktuálne trhové posúdenie časovej hodnoty peňazí a riziká špecifické pre daný majetok.

Strata zo zníženia hodnoty majetku sa vyказuje vo výkaze komplexného výsledku vo výške, o ktorú účtovná hodnota majetku prevyšuje jeho realizačnú hodnotu, ktorou je buď čistá predajná cena majetku, alebo jeho použiteľná hodnota, podľa toho, ktorá je vyššia.

V prípade, že sa Spoločnosť rozhodne zastaviť nedokončené investície, alebo sa významne oddiali ich plánované ukončenie, posúdi prípadné zníženie ich hodnoty a zaúčtuje opravnú položku.

Výdavky, ktoré sa týkajú položiek dlhodobého majetku po jeho zaradení do používania, zvyšujú jeho účtovnú hodnotu iba v prípade, že Spoločnosť môže očakávať budúce ekonomické prínosy nad rámec jeho pôvodnej výkonnosti. Všetky ostatné výdavky sa účtujú ako opravy a údržba do nákladov v období, s ktorým vecne a časovo súvisia.



Prenajatý majetok

Majetok obstaraný formou finančného prenájmu, pri ktorom sa na Spoločnosť prenášajú v podstate všetky výhody a riziká charakteristické pre vlastníctvo prenatého majetku, sa na začiatku nájomného vzťahu aktivuje v jeho reálnej hodnote alebo v súčasnej hodnote minimálnych lízingových splátok, podľa toho, ktorá z týchto dvoch hodnôt je nižšia. Každá lízingová splátka je rozdelená na finančnú zložku a splátku istiny tak, aby sa dosiahla konštantná úroková miera uplatnená na neuhradenú časť záväzku z prenájmu. Finančná zložka sa účtuje do nákladov. Aktivovaný prenatý majetok sa odpisuje počas odhadovanej doby životnosti majetku. Počiatočné priame náklady spojené s uzatvorením zmluvy na finančný prenájom sú pripočítané k účtovnej hodnote prenatého majetku a vykazované počas celého trvania prenájmu.

Prenájom, pri ktorom podstatnú časť rizík a výhod charakteristických pre vlastníctvo majetku znáša prenajímateľ, sa klasifikuje ako operatívny prenájom. Platby realizované za operatívny prenájom sa vykazujú ako náklad vo výkaze komplexného výsledku rovnomerne počas celého trvania prenájmu.

Investície do nehnuteľností

Investície do nehnuteľností, t. j. majetok určený na získanie nájomného, resp. na kapitálové zhodnotenie, sa prvotne oceňujú v obstarávacej cene vrátane nákladov na transakciu. Po prvotnom vykázaní sa investície do nehnuteľností oceňujú v obstarávacej cene po odpočítaní kumulovaných oprávok a strát zo zníženia hodnoty.

Finančné investície

Podiely v dcérskych a pridružených spoločnostiach a ostatných investíciách sa vykazujú v obstarávacej cene. Obstarávaciu cenu investície v dcérskej a pridruženej spoločnosti tvoria náklady súvisiace s obstaraním investície a predstavujú reálnu hodnotu zaplatenej ceny a priamo súvisiace transakčné náklady. Výnosy súvisiace s finančnými investíciami ako sú dividendy, sa vykazujú po nadobudnutí právneho nároku na dividendy vo výkaze komplexného výsledku v rámci finančných výnosov.

Zásoby

Zásoby sú ocenené v obstarávacej cene alebo v čistej realizovateľnej hodnote, podľa toho, ktorá je nižšia. Obstarávacia cena je stanovená na základe metódy váženého priemeru pre jednotlivé položky zásob a zahrňuje cenu obstarania a náklady súvisiace s obstaraním zásob. Zníženie hodnoty zásob sa upravuje vytvorením opravnej položky vo výške rozdielu medzi obstarávacou cenou a čistou realizovateľnou hodnotou. Čistá realizovateľná hodnota je predpokladaná predajná cena znížená o odhadované náklady súvisiace s predajom. Spoločnosť vytvára opravnú položku aj k pomalyobrátkovým a zastaraným zásobám na základe pravidelného prehodnotenia vekovej štruktúry a posúdenia manažmentu. Pre plynulé zabezpečenie okamžitej údržby a opravy, udržiava Spoločnosť v prevádzkových skladoch zásoby stálej zálohy a dlhodobo potrebné zásoby. K týmto zásobám sa opravné položky nevytvárajú.

Peniaze a peňažné ekvivalenty

Peniaze a peňažné ekvivalenty tvoria peňažné prostriedky v banke a v pokladni a krátkodobé vklady so splatnosťou do troch mesiacov od dátumu obstarania, pri ktorých existuje len nízke riziko, že dôjde k zmene ich hodnoty.

Transakcie v cudzej mene

Transakcie v cudzích menách sú vykazované podľa IAS 21 a prepočítavajú sa na funkčnú menu spoločnosti podľa výmenných kurzov určených a vyhlásených Európskou centrálnou bankou v deň predchádzajúci dňu uskutočnenia účtovného prípadu a v deň, ku ktorému sa zostavuje účtovná zvierka. Rozdiely v cudzej mene vyplývajúce z prepočtu sa vykazujú vo výkaze komplexného výsledku. Nepeňažné položky v cudzej mene sa ku koncu obdobia vykazovania neprepočítavajú a zostávajú vykázané v pôvodnej hodnote.



Klasifikácia a odúčtovanie finančných nástrojov

Finančné aktíva a finančné pasíva, vykázané vo výkaze finančnej pozície, zahŕňajú peňažné prostriedky a peňažné ekvivalenty, pohľadávky a záväzky, úvery a pôžičky. Finančné nástroje sú klasifikované ako majetok, záväzky alebo vlastné imanie v súlade s obsahom zmluvnej dohody. Finančné nástroje sú započítané v prípade, že Spoločnosť má právne vynútiteľné právo ich kompenzovať a zamýšľa zároveň realizovať aktívum a vyrovnať záväzok, alebo obe vzájomne započítať. Odúčtovanie finančného nástroja sa uskutoční, ak Spoločnosť už nekontroluje zmluvné práva, ktoré zahŕňajú finančný nástroj, k čomu väčšinou dochádza, keď je daný nástroj predaný, alebo ak všetky peňažné toky, ktoré možno pripísať danému nástroju, sú revedené na nezávislú tretiu osobu.

Diskontná sadzba pri pohľadávkach je stanovená v súlade s IAS 36 – Zníženie hodnoty majetku. Vzhľadom k tomu, že diskontná sadzba ku konkrétnym aktívam nie je priamo dostupná z trhu, je použitý odhad diskontnej sadzby v zmysle dodatku A k IAS 36. Odhad berie do úvahy časovú hodnotu peňazí za obdobia do konca doby použiteľnosti, očakávanie o možných odchýlkach v sume alebo časovom priebehu týchto peňažných tokov, cenu za znášanie neistoty a ostatné faktory (ako je platobná neschopnosť).

Diskontná sadzba pri záväzkoch je stanovená v súlade s IAS 37 – Rezervy, podmienené záväzky, podmienené aktíva. Je sadzbou pred zdanením, ktorá odzrkadľuje aktuálne trhové zhodnotenie časovej hodnoty peňazí a riziká špecifické pre záväzok.

Za východiskový bod pri tvorbe odhadu diskontnej sadzby sú brané do úvahy ostatné trhové miery úverov a pôžičiek - na základe vyššie uvedených informácií bola diskontná sadzba pohľadávok a záväzkov k 31. decembru 2016 stanovená na hodnotu 2 % (k 31. decembru 2015: 2 %).

Pohľadávky

Pohľadávky sa vykazujú v nominálnej hodnote po zohľadnení opravnej položky (ďalej aj „OP“) k rizikovým a nedobytným sumám. Ak je časová hodnota peňazí významná, pohľadávky sa oceňujú v amortizovanej cene použitím metódy efektívnej úrokovej sadzby. Vykazujú sa vo výkaze finančnej pozície s podmienkami splatnosti ako dlhodobý alebo krátkodobý majetok.

Opravná položka sa účtuje do výkazu komplexného výsledku, ak existuje objektívny predpoklad (napr. pravdepodobnosť nesolventnosti, významné finančné ťažkosti dlžníka a iné), že Spoločnosť nebude schopná zinkasovať všetky dlžné sumy v súlade s pôvodnými podmienkami faktúry. Spoločnosť stanovuje výšku opravnej položky aj na základe vekovej štruktúry pohľadávok. Znehodnotenú dlžnú sumu sú odpísané, ak sa považujú za nevyhnutelné bez ohľadu na to, či je ukončené právne konanie vo veci vymáhania pohľadávky.

Úvery a pôžičky

Všetky úvery a pôžičky sú počiatočne účtované v obstarávacej cene, ktorá predstavuje reálnu hodnotu prijatého protiplnenia po odpočítaní nákladov na získanie pôžičky.

Po prvom zaúčtovaní sú všetky úvery a pôžičky následne oceňované v amortizovanej hodnote s použitím metódy efektívnej úrokovej sadzby.

Záväzky

Záväzky sa oceňujú pri ich vzniku menovitou hodnotou a pri ich prevzatí obstarávacou cenou. Ak je časová hodnota peňazí významná, záväzky sa oceňujú v amortizovanej cene použitím efektívnej úrokovej sadzby.





Rezervy

Rezervy sú vykázané vtedy, ak má Spoločnosť súčasnú zákonnú, zmluvnú alebo mimozmluvnú povinnosť v dôsledku minulej udalosti, ktorej vyrovnaním sa očakáva pravdepodobný úbytok podnikových zdrojov predstavujúcich ekonomické úžitky, pričom výšku uvedenej povinnosti možno spoľahlivo odhadnúť. Rezervy sa prehodnocujú ku každému koncu obdobia vykazovania a ich výška sa upravuje tak, aby odrážala aktuálny najlepší odhad. Výška rezervy predstavuje súčasnú hodnotu výdavkov, ktoré zohľadňujú existujúce riziká, a ktoré bude pravdepodobne treba vynaložiť na vyrovnanie daného záväzku. Tieto výdavky sú stanovené použitím odhadovanej bezrizikovej úrokovej sadzby ako diskontnej sadzby. Tam, kde sa používa diskontovanie, účtovná hodnota rezervy sa zvyšuje v každom období, aby sa zohľadnilo znižovanie diskontu z časového hľadiska. Tento nárast je zúčtovaný ako úrokový náklad.

Štátne dotácie a dotácie EÚ

Štátne dotácie a dotácie EÚ sa nevykazujú, pokiaľ neexistuje primerané uistenie, že Spoločnosť bude konať v súlade s podmienkami, ktoré sa na ňu vzťahujú, a že Spoločnosť tieto dotácie dostane. Ak sa dotácia vzťahuje na úhradu nákladov, vykazuje sa ako výnos v období potrebnom na systematické kompenzovanie dotácie s nákladmi, na ktorých úhradu je dotácia určená. Ak sa dotácia vzťahuje na obstaranie dlhodobého majetku, reálna hodnota dotácie sa účtuje do výnosov budúcich období a rovnomerne sa zúčtováva do výkazu komplexného výsledku počas odhadovanej životnosti príslušného majetku.

Vykazovanie výnosov

Výnosy sa účtujú pri poskytovaní služieb a dodaní tovarov bez dane z pridanej hodnoty a zliav. Výnosy sú účtované v prípade, keď je pravdepodobné, že ekonomický prínos spojený s transakciou bude plynúť do Spoločnosti a ich výšku je možné spoľahlivo určiť. Spoločnosť vykazuje výnosy z poplatkov za poskytnutie železničnej infraštruktúry, z doplnkových služieb železničnej infraštruktúry, z predaja energie, z predaja telekomunikačných služieb a výkonov v oblasti informatiky, z prenájmov nehnuteľností a ostatných služieb na základe princípu časového rozlíšenia.

Významná oprava nákladov a výnosov minulých období

Pri účtovaní o oprave nákladov a výnosov minulých účtovných období je potrebné posudzovať, či ide o významnú, alebo nevýznamnú opravu. ŽSR za významnú opravu nákladov a výnosov minulých období zaúčtovanú v bežnom roku považujú čiastku nad 5 mil. EUR. V prípade, ak saldo opráv nákladov a výnosov, ktoré sú zaúčtované ako opravy minulých období v bežnom roku, presiahne hodnotu 5 mil. EUR neovplyvňujú tieto opravy výsledok hospodárenia bežného roka, ale sú vykázané vo výkaze finančnej pozície v časti vlastného imania.

Daň z príjmov

Daň z príjmov zahŕňa splatnú a odloženú daň.

Splatná daň z príjmov sa vypočíta z účtovného zisku v zmysle platných slovenských predpisov vo výške 22 % po úprave niektorých položiek na daňové účely.

Odložená daň z príjmov sa účtuje použitím súvahovej metódy pri všetkých dočasných rozdieloch zistených k dátumu vypracovania výkazu finančnej pozície medzi daňovým základom aktív a pasív a ich účtovnou hodnotou. Odložená daň sa účtuje ako náklad alebo výnos s výnimkou odloženej dane, ktorá sa účtuje súvzťažne s vlastným imaním.

Odložený daňový záväzok sa účtuje pri všetkých zdaniteľných dočasných rozdieloch. Odložená daňová pohľadávka sa účtuje pri všetkých odpočítateľných dočasných rozdieloch, prenose nevyužitých daňových pohľadávok a nevyužitých daňových stratách do budúcich období v rozsahu, v ktorom je pravdepodobné, že zdaniteľný zisk umožní tieto odpočítateľné dočasné rozdiely, prenesené nevyužité daňové pohľadávky a nevyužité daňové straty využiť.

Odložené daňové pohľadávky a záväzky sú oceňované daňovými sadzbami, ktoré boli uzákonené k dátumu vypracovania výkazu finančnej pozície.



2.3 Nové účtovné štandardy a interpretácie

Uvedené štandardy a ich novely budú aplikované po ich schválení Európskou komisiou a od ich účinnosti.

Spoločnosť prehodnocuje možné dopady aplikácie niektorých štandardov.

Spoločnosť neaplikovala pri zostavení tejto účtovnej zvierky žiaden z vydaných štandardov po 31. 12. 2016:

- novela IAS 12 – „Dane z príjmov“ týkajúca sa vykazovania odložených daňových pohľadávok z nerealizovaných strát, účinnosť od 1. 1. 2017
- novela IAS 7 – „Výkazy o peňažných tokoch“ týkajúca sa zverejňovania informácií o záväzkoch vyplývajúcich z finančných činností, účinnosť od 1. 1. 2017
- IFRS 9 – „Finančné nástroje“ nahrádza usmernenia obsiahnuté v IAS 39 a obsahuje požiadavky na klasifikáciu a oceňovanie finančného majetku a finančných záväzkov, súčasťou je aj model očakávaných strát z úverov, účinnosť od 1. 1. 2018
- IFRS 15 – „Výnosy zo zmlúv s odberateľmi“, účinnosť od 1. 1. 2018
- IFRS 16 – „Lízingy“, účinnosť od 1. 1. 2019

IFRS 15 – „Výnosy zo zmlúv s odberateľmi“

IFRS 15 nahrádza IAS 18 Výnosy a IAS 11 Zmluvy o zhotovení. Nový štandard je založený na princípe, že výnosy sú vykázané v čase prevodu kontroly na zákazníka – pojem kontroly nahrádza existujúci pojem riziká a odmeny.

Štandard obsahuje pokyny pre použitie konkrétnych transakcií, ako napr. povinnosti k plneniu uspokojené v priebehu času, predaj s právom na vrátenie, záruky, hlavné verzum sprostredkované protiplnenie, možnosti zákazníkov súvisiace s dodatočným dodaním tovarov alebo služieb, počítačové poplatky, dohody o fakturácii pred dodaním, udeľovanie licencií.

Štandard taktiež obsahuje pokyny pre variabilné protiplnenie a časovej hodnoty peňazí a požiadavky na zverejnenie.

IFRS 16 – „Lízingy“

IFRS 16 nahrádza IAS 17 Lízingy a súvisiace interpretácie. Ovplyvní predovšetkým účtovanie v prípade nájomcov a bude mať za následok vykázanie takmer všetkých lízingov v súvahe. Štandard odstraňuje rozdiel medzi operatívnym a finančným lízingom a vyžaduje vykázanie aktíva (práva na užívanie predmetu lízingu) a finančného záväzku za platby nájomného pre prakticky všetky lízingové zmluvy – výnimka existuje pre krátkodobé lízingy a lízingy s nízkou hodnotou.

Taktiež bude ovplyvnený výkaz ziskov a strát, pretože celkový náklad je obvykle vyšší v počiatocnom období lízingu a nižší počas účtovného obdobia lízingu. Okrem toho budú prevádzkové náklady nahradené úrokmi a odpismi, takže kľúčové ukazovatele ako EBITDA sa zmenia.

Prevádzkové peňažné toky budú vyššie, keďže peňažné platby za istinu zo záväzku lízingu sú klasifikované v rámci finančných aktivít. Len časť platieb, ktoré predstavujú úrok, môžu byť naďalej vykázané ako prevádzkové peňažné toky.

Účtovanie na strane prenajímateľa zostáva z veľkej miery nezmenené, niektoré rozdiely môžu vzniknúť v dôsledku nových usmernení k definícii lízingu. V zmysle IFRS 16, zmluva je považovaná za lízing, ak zmluva prevádza právo na kontrolu používať identifikovaný majetok po určitú dobu výmenou za odplatu.



3 RIADENIE FINANČNÝCH RIZÍK

Faktory finančného rizika

Spoločnosť je vystavená pri svojej činnosti nasledovným finančným rizikám:

- kreditné riziko
- riziko likvidity
- trhové riziko, ktoré predstavuje úrokové riziko

Kreditné riziko

Kreditné riziko vzniká v súvislosti s peňažnými prostriedkami a peňažnými ekvivalentmi uloženými v bankách a finančných inštitúciách a, predovšetkým, v súvislosti s obchodnými vzťahmi s odberateľmi. Kreditné riziko spojené s likvidnými prostriedkami uloženými vo finančných inštitúciách je obmedzené, pretože zmluvnými stranami sú hlavne banky s vysokým ratingom, ktorý im alebo ich materským spoločnostiam udelili medzinárodné ratingové agentúry.

Kreditné riziko Spoločnosti vyplýva najmä z pohľadávok z obchodného styku. Maximálne riziko nesplatenia predstavuje účtovná hodnota každého finančného aktíva, ktorá je vykázaná vo výkaze finančnej pozície, znížená o opravnú položku.

Spoločnosť je vystavená významnému kreditnému riziku individuálneho zmluvného partnera, keďže 21,66 % pohľadávok k 31. decembru 2016 (k 31. decembru 2015: 23,28 %) je voči dvom najvýznamnejším odberateľom – Železničná spoločnosť Cargo Slovakia, a. s., Bratislava (ďalej „ZSSK CARGO“) a Železničná spoločnosť Slovensko, a. s., Bratislava (ďalej „ZSSK“), ktorých jediným akcionárom je štát v zastúpení Ministerstva dopravy a výstavby Slovenskej republiky a 64,63 % pohľadávok je voči zriaďovateľovi – Ministerstvo dopravy a výstavby Slovenskej republiky (k 31. decembru 2015: 53,04 %).

Nasledujúca tabuľka znázorňuje celkové pohľadávky Spoločnosti podľa lehoty splatnosti:

	31. decembra 2016	31. decembra 2015
Pohľadávky v lehote splatnosti	154 799	181 498
Do 1 mesiaca	15 478	15 994
Od 1 do 3 mesiacov	5 135	29 891
Od 3 do 12 mesiacov	35 764	35 803
Od 1 do 5 rokov	98 290	25 740
Nad 5 rokov	132	74 070
Pohľadávky po lehote splatnosti	5 237	7 526
Pohľadávky celkom	160 036	189 024

Riziko likvidity

Riziko likvidity je riziko, že Spoločnosť nebude schopná splniť svoje finančné záväzky k dátumu ich splatnosti. Spoločnosť riadi likviditu tak, aby zabezpečila, že bude mať peňažné prostriedky vždy k dispozícii v lehote splatnosti záväzkov, pri bežných aj neobvyklých podmienkach. Spoločnosť na riadenie rizika likvidity plánuje peňažné toky, pri výskyte rizikových udalostí a externalít ich reviduje a modeluje s cieľom riadenia likvidity operatívnymi prostriedkami. Spoločnosť následne vyhodnocuje vývoj skutočných peňažných tokov.



Nasledujúca tabuľka znázorňuje celkové úvery a záväzky Spoločnosti podľa lehoty splatnosti (záväzky neobsahujú účty dotácií a časového rozlíšenia):

	Úvery a pôžičky		Záväzky	
	31. decembra 2016	31. decembra 2015	31. decembra 2016	31. decembra 2015
Záväzky v lehote splatnosti	62 745	62 745	257 758	219 648
Na požiadanie	0	0	0	0
Do 1 mesiaca	2	1	40 587	44 869
Od 1 do 3 mesiacov	0	0	20 781	18 757
Od 3 do 12 mesiacov	2	2	53 442	35 740
Od 1 do 5 rokov	62 741	62 742	58 370	47 644
Nad 5 rokov	0	0	84 578	72 638
Záväzky po lehote splatnosti	0	0	265	505
Záväzky celkom	62 745	62 745	258 023	220 153

Trhové riziko

Úrokové riziko

Prevádzkové výnosy a prevádzkové peňažné toky Spoločnosti sú nezávislé od zmien úrokových sadzieb na trhu. Spoločnosť nemá významne úročené aktíva okrem peňazí a peňažných ekvivalentov.

V súčasnosti je bankový úver úročený pohyblivou úrokovou sadzbou, viazanou na 6-mesačný Euribor. Spoločnosť nevyužíva derivátové finančné nástroje na zaistenie úrokového rizika.

Analýza citlivosti na úrokové riziko

Analýza citlivosti sa vypracovala za predpokladu, že výška neuhradeného záväzku k súvahovému dňu bude neuhradená celý rok. V prípade, že by sadzba 6-mesačného Euriboru vzrástla o 1 % alebo 6-mesačný Euribor by bol na nulovej úrovni, resp. by mal zápornú hodnotu, by sa záväzok voči banke úročil úrokovou sadzbou rovnajúcou sa marži. Pokiaľ by zároveň všetky ostatné premenné zostali konštantné, zisk spoločnosti by sa zmenil nasledovne:

Zvýšenie / zníženie úrokovej miery v % p. a.	Dopad na zisk pred zdanením za ročné obdobie v tis. EUR
6ME + 1% / sadzba 6ME = 0% p. a.	-638/bez dopadu

K 31. decembru 2016 nedošlo k žiadnym zmenám v metódach a predpokladoch oproti predchádzajúcemu obdobiu. Spoločnosť pri výpočte aplikovala zníženie marže pri existujúcom bankovom úvere.



Riadenie kapitálového rizika

Cieľom Spoločnosti pri riadení kapitálového rizika je zabezpečiť schopnosť Spoločnosti pokračovať vo svojich činnostiach a udržať primeranú štruktúru kapitálu pri znížení nákladov. Riadenie kapitálového rizika je zabezpečované priamo vrcholovým manažmentom.

Ukazovateľ úverovej zaťaženosti na konci roka:

	31. decembra 2016	31. decembra 2015
Dlh (poznámka 14)	62 745	62 745
Peniaze a peňažné ekvivalenty (poznámka 12)	78 809	35 356
Čistý dlh	-16 064	27 389
Vlastné imanie	1 678 479	1 648 189
Pomer čistého dlhu k vlastnému imaniu	0,00 %	1,66 %





4 DLHODOBÝ HNOTNÝ MAJETOK

	Pozemky a stavby	Stroje, prístroje, zariadenia a ostatné aktíva	Obstaranie DHM	Celkom
Obstarávacia cena				
K 1. januáru 2015	4 273 807	886 935	614 868	5 775 610
Prírastky	14 019	5 164	305 552	324 735
Úbytky	-13 690	-22 661	-31 434	-67 785
Presuny	148 527	56 482	-205 009	0
Preradenie do investícií do nehnuteľností (pozn. 5)	-2 433	0	0	-2 433
Preradenie z investícií do nehnuteľností (pozn. 5)	3 248	0	0	3 248
K 31. decembru 2015	4 423 478	925 920	683 977	6 033 375
Oprávky/zníženie hodnoty				
K 1. januáru 2015	1 919 134	674 801	28 284	2 622 219
Prírastky	98 822	56 758	3 538	159 118
Úbytky	-7 702	-22 434	-8 518	-38 654
Presuny	3 552	10 265	0	13 817
K 31. decembru 2015	2 013 806	719 390	23 304	2 756 500
Zostatková hodnota				
K 1. januáru 2015	2 354 673	212 134	586 584	3 153 391
K 31. decembru 2015	2 409 672	206 530	660 673	3 276 875
Obstarávacia cena				
K 1. januáru 2016	4 423 478	925 920	683 977	6 033 375
Prírastky	38 769	3 617	147 642	190 028
Úbytky	-15 341	-30 065	-19 449	-64 855
Presuny	142 374	120 591	-262 965	0
Preradenie do investícií do nehnuteľností (pozn. 5)	-3 597	0	0	-3 597
Preradenie z investícií do nehnuteľností (pozn. 5)	4 490	0	0	4 490
K 31. decembru 2016	4 590 173	1 020 063	549 205	6 159 441
Oprávky/zníženie hodnoty				
K 1. januáru 2016	2 013 806	719 390	23 304	2 756 500
Prírastky	102 916	49 940	1 583	154 439
Úbytky	-7 046	-29 637	-2 653	-39 336
Presuny	4 802	19 809	0	24 611
K 31. decembru 2016	2 114 478	759 502	22 234	2 896 214
Zostatková hodnota				
K 1. januáru 2016	2 409 672	206 530	660 673	3 276 875
K 31. decembru 2016	2 475 695	260 561	526 971	3 263 227



Spoločnosť spravuje pozemky, ktoré sú stále predmetom rozhodnutia o nárokoch na vlastnícke právo a ktorých administratívna hodnota priznaná štátom predstavuje 39 207 tis. EUR (k 31. decembru 2015: 53 569 tis. EUR) a ktoré nie sú vykázané vo výkaze finančnej pozície. Spoločnosť sa aktívne zaoberá riešením týchto nárokov. Počas roka 2016 bolo vlastnícke právo na pozemky s administratívnou hodnotou 2 223 tis. EUR prevedené na Spoločnosť a aktivované vo výkaze finančnej pozície (k 31. decembru 2015: 4 806 tis. EUR). Okrem toho administratívne hodnoty priznané pozemkom a vykázané vo výkaze finančnej pozície Spoločnosti boli upravené o sumu 24 497 tis. EUR (k 31. decembru 2015: 2 117 tis. EUR). Tieto úpravy sú účtované priamo do kapitálových fondov vo vlastnom imaní na základe výpočtu všeobecnej účtovnej hodnoty pozemku. Ide o nadobudnuté pozemky na základe registra obnovenej evidencie pozemkov vykonávanej katastrom, kde vlastníkom pozemku bola vždy Slovenská republika, správcom pozemku boli ŽSR, ale pozemky neboli evidované v majetku spoločnosti. Spoločnosť tiež spravuje pozemky v hodnote 31 878 tis. EUR, ktoré sú vykázané na účte obstarania DHM a intenzívne sa zaoberá ich preradením do užívania. Počas roka 2016 boli preradené pozemky v celkovej hodnote 4 562 tis. EUR (k 31. decembru 2015: 11 287 tis. EUR).

Spoločnosť vykazuje na účtoch obstarania stavby v hodnote 109 003 tis. EUR, z toho z dotácií v hodnote 105 759 tis. EUR a z vlastných zdrojov 3 244 tis. EUR, ktoré sú v užívaní od roku 2013. Spoločnosť sa intenzívne zaoberá ich preradením do užívania s následným uplatňovaním odpisov. Spoločnosť posúdila reálnosť ocenenia tohto majetku a zo zásady opatrnosti má vytvorenú opravnú položku vo výške predpokladaných odpisov majetku z vlastných zdrojov v hodnote 739 tis. EUR, ktorá je zahrnutá v tabuľke „Vývoj opravných položiek k dlhodobému hmotnému majetku“.

Závazky spoločnosti z finančných prenájmov (poznámka 14) sú zabezpečené vlastníckym právom prenajímateľov na prenajatý majetok s účtovnou hodnotou 5 tis. EUR (k 31. decembru 2015: 6 tis. EUR).

Obstarávacie náklady všetkých plne odpísaných nehnuteľností, strojov a zariadení, ktoré Spoločnosť ešte používa k 31. decembru 2016 je 1 473 215 tis. EUR (k 31. decembru 2015: 1 393 487 tis. EUR). Majetok, ktorý je dočasne nevyužívaný, je v obstarávacej cene 28 726 tis. EUR (k 31. decembru 2015: 31 061 tis. EUR) a v účtovnej hodnote 17 464 tis. EUR (k 31. decembru 2015: 17 262 tis. EUR).

Spoločnosť posúdila reálnosť ocenenia majetku a záväzkov ku dňu 31. decembra 2016. Na základe zistených skutočností o reálnosti ocenenia majetku, ktoré indikovali zníženie hodnoty majetku, bola zistená spätne získateľná hodnota. Spätne získateľná suma (vyššia suma medzi reálnou hodnotou majetku po odpočítaní nákladov za predaj a hodnotou z používania majetku) bola pri jednotlivom majetku stanovená buď znaleckým posudkom, alebo odhadom.

Vývoj opravnej položky k dlhodobému hmotnému majetku:

Opravné položky	Pozemky a stavby	Stroje, prístroje, zariadenia a ostatné aktíva	Obstaranie DHM	Celkom
K 1. januáru 2015	3 389	0	28 284	31 673
Tvorba	1 651	208	3 538	5 397
Zúčtovanie	0	0	-6 702	-6 702
Zrušenie straty zo zníženia	-297	0	-1 816	-2 113
K 31. decembru 2015	4 743	208	23 304	28 255
K 1. januáru 2016	4 743	208	23 304	28 255
Tvorba	371	26	1 583	1 980
Zúčtovanie	0	0	-1 052	-1 052
Zrušenie straty zo zníženia	-822	-191	-1 601	-2 614
K 31. decembru 2016	4 292	43	22 234	26 569

Poistenie majetku ŽSR (nehnutelný majetok, súbor hnutelného majetku) je uzatvorené na rôzne druhy poistenia a zároveň na rôzne poistné sumy (maximálny ročný limit plnenia je 40 000 tis. EUR pri živelných rizikách okrem povodne a záplav). ŽSR majú zároveň uzatvorené aj poistenie zodpovednosti za škodu (ročný limit plnenia je 1 660 tis. EUR).



5 INVESTÍCIE DO NEHNUTEĽNOSTÍ

	Rok 2016	Rok 2015
Obstarávacia cena		
K 1. januáru	53 544	54 735
Prírastky	0	0
Úbytky	-307	-376
Preradenie z dlhodobého hmotného majetku (pozn. 4)	3 597	2 433
Preradenie do dlhodobého hmotného majetku (pozn. 4)	-4 490	-3 248
K 31. decembru	52 344	53 544
Oprávky/zníženie hodnoty		
K 1. januáru	19 010	18 495
Prírastky	971	951
Úbytky	-117	-96
Presuny	-1 495	-340
K 31. decembru	18 369	19 010
Účtovná hodnota		
K 1. januáru	34 534	36 240
K 31. decembru	33 975	34 534

Nasledujúca tabuľka poskytuje analýzu majetku vykazaného v reálnej hodnote.

Majetok	Úroveň 1	Úroveň 2	Úroveň 3
Nemocnice	0	0	18 560
Pozemky	0	0	50 273
Stavby	0	0	13 269

V investíciách do nehnuteľností sú evidované nehnuteľnosti, ktoré sú ako celok prenajaté, resp. ponúkané na prenájom. Ide najmä o budovy nemocníc a polikliník, bytových domov a nebytových priestorov, ubytovní, strážnych domov, garáží, zastávok a pozemkov s nimi súvisiacich.

Rozdielne úrovne boli definované takto:

Úroveň 1 – kótované ceny (neupravené) za rovnaké aktíva alebo záväzky na aktívnych trhoch, ku ktorým má Spoločnosť prístup k dátumu ocenenia.

Úroveň 2 – vstupné údaje iné ako kótované ceny zahrnuté do úrovne 1, ktoré sú zistiteľné pre majetok alebo záväzok buď priamo alebo nepriamo.

Úroveň 3 – vstupné údaje ako sú majetok alebo záväzok, ktoré nie sú založené na zistiteľných trhových údajoch.

Oceňovacie techniky použité na odvodenie reálnych hodnôt v úrovni 3

Reálna hodnota investícií do nehnuteľností v úrovni 3 je k 31. decembru 2016 v hodnote 82 102 tis. EUR (k 31. decembru 2015: 60 167 tis. EUR). Pre stanovenie reálnej hodnoty investícií boli využité všetky vhodné metódy, v prípade, keď bolo k dispozícii znalecké ohodnotenie majetku, bola prednostne použitá metóda objektivizácie znalecky stanovenej všeobecnej hodnoty príslušného majetku. V prípade pozemkov bola táto metóda použitá pre stanovenie reálnej hodnoty pre celkom 777 majetkových položiek, pre ďalších 1 271 položiek bola použitá zjednodušená metóda polohovej diferenciácie, v prípade 601 položiek bola použitá výnosová metóda a pre 625 položiek bola použitá metóda obstarávacej ceny.

U stavieb boli pre stanovenie reálnej hodnoty využité metódy časovej ceny pre 427 položiek, ďalej zjednodušená výnosová metóda pre 107 položiek, metóda objektivizácie znalecky stanovenej všeobecnej hodnoty pre 87 položiek, metóda obstarávacej ceny pre 40 položiek, pre 63 položiek bola využitá metóda stanovenia reálnej hodnoty odborným odhadom a pre 14 položiek metóda cash-flow.

Náklady súvisiace s investíciami do nehnuteľností predstavujú hodnotu 938 tis. EUR (k 31. decembru 2015: 963 tis. EUR) a výnosy z investícií do nehnuteľností predstavujú hodnotu 2 371 tis. EUR (k 31. decembru 2015: 2 357 tis. EUR).



6 DLHODOBÝ NEHMOTNÝ MAJETOK

	Aktivované náklady na vývoj	Softvér	Obstaranie DNM	Celkom
Obstarávacia cena				
K 1. januáru 2015	52	18 378	695	19 125
Prírastky	0	4 243	4 034	8 277
Úbytky	0	-1 087	-3 623	-4 710
Presuny	0	665	-665	0
K 31. decembru 2015	52	22 199	441	22 692
Oprávky/zníženie hodnoty				
K 1. januáru 2015	51	14 602	29	14 682
Prírastky	0	1 823	0	1 823
Úbytky	0	-1 086	0	-1 086
Presuny	0	0	0	0
K 31. decembru 2015	51	15 339	29	15 419
Zostatková hodnota				
K 1. januáru 2015	1	3 776	666	4 443
K 31. decembru 2015	1	6 860	412	7 273
Obstarávacia cena				
K 1. januáru 2016	52	22 199	441	22 692
Prírastky	0	2 532	5 271	7 803
Úbytky	0	-12	-2 517	-2 529
Presuny	0	412	-412	0
K 31. decembru 2016	52	25 131	2 783	27 966
Oprávky/zníženie hodnoty				
K 1. januáru 2016	51	15 339	29	15 419
Prírastky	0	2 238	0	2 238
Úbytky	0	-12	0	-12
Presuny	0	0	0	0
K 31. decembru 2016	51	17 565	29	17 645
Zostatková hodnota				
K 1. januáru 2016	1	6 860	412	7 273
K 31. decembru 2016	1	7 566	2 754	10 321

Dlhodobý nehmotný majetok má určenú dobu životnosti s výnimkou licenčných práv na súborné dielo „Dejiny ŽSR“. Doby použiteľnosti dlhodobého nehmotného majetku sú u každého DNM určité, sú stanovené podľa skutočnej doby použiteľnosti a sú pre rôzne typy dlhodobého nehmotného majetku v rozmedzí od 3 do 25 rokov.

Spoločnosť posúdila reálnosť ocenenia majetku a záväzkov k 31. decembru 2016. V súlade s IAS 36 – Zníženie hodnoty majetku má Spoločnosť vytvorenú k 31. decembru 2016 opravnú položku k nedokončeným investíciám v hodnote 29 tis. EUR (k 31. decembru 2015: 29 tis. EUR).



7 FINANČNÉ INVESTÍCIE

	Dcérske spoločnosti	Pridružené spoločnosti	Ostatné investície	Celkom 2016	Celkom 2015
Počiatkový stav k 1. 1.	1 009	3 740	155	4 904	3 404
Prírastky	0	0	0	0	1 500
Úbytky	0	0	0	0	0
Konečný stav k 31. 12.	1 009	3 740	155	4 904	4 904

Štruktúra majetkových účastí Spoločnosti k 31. decembru 2016:

Obchodné meno a sídlo	Výška vlastného imania	Výsledok hospodárenia	Krajina registrácie	Majetková účasť %	Základná činnosť
Dcérske spoločnosti					
Stabilita, d. d. s., a. s., Košice (poznámka 40)	5 634	60	Slovensko	55,26	správa doplnkových dôchodkových fondov
Pridružené spoločnosti					
ŽPSV, a. s., Čaňa (poznámka 40)	7 092	151	Slovensko	41,06	výroba betónových výrobkov, prefabrikátov a konštrukcií pre stavebné účely
Breitspur Planungs GmbH, Viedeň	5 402*	-1 016*	Rakúsko	25,00	plánovanie pokračovania žel. infraštruktúry rozchodu 1520 mm od hraníc s Ukrajinou cez územie Slovenska do Rakúska a na jeho území
Ostatné investície					
Betamat, a.s., Zvolen (poznámka 40)	226	15	Slovensko	10,00	montáž, údržba a oprava telekomunikačných zariadení
HIT RAIL, b.v., Amsterdam, Holandsko	3 138*	-28*	Holandsko	4,00	realizácia prepojenia informačných systémov železníc v rámci UIC

* Spoločnosť nepredložila účtovné výkazy k 31. 12. 2016 do času zostavenia účtovnej zvierky, zverejnené údaje sú k 31. 12. 2015.

Majetková účasť v spoločnostiach predstavuje podiel na hlasovacích právach a riadení spoločnosti.

Spoločnosť STABILITA, d. d. s., a. s. má 100 %-ný podiel v dcérskej spoločnosti STABILITA Servis, s. r. o., ktorá vykonáva pre materskú spoločnosť technické a obslužné činnosti a zabezpečuje hospodársku správu majetku. Ostatné spoločnosti nemajú podiely v iných spoločnostiach.



8 DLHODOBÉ POHLÁDÁVKY

	31. decembra 2016	31. decembra 2015
Dlhodobé pohľadávky z obchodného styku	16 579	18 060
Poskytnuté preddavky na DHM	7 511	7 504
Pohľadávky za predaj bytov	177	232
Ostatné dlhodobé pohľadávky	32	49
Pohľadávka voči štátu	73 980	73 980
Opravné položky	-28 304	-31 173
Dlhodobé pohľadávky celkom	69 975	68 652

V dlhodobých pohľadávkach z obchodného styku je zaúčtovaná pohľadávka voči Železničnej spoločnosti Cargo Slovakia, a. s., vo výške 16 546 tis. EUR na základe Dodatku č. 5 o uznaní záväzku. Pohľadávka voči štátu vo výške 73 980 tis. EUR je voči MDV SR vyplývajúca z Uznesenia vlády č. 390/2013 a zo Zmluvy o kompenzácii finančných dopadov za rok 2010 pre nákladných železničných dopravcov vyplývajúcej zo zavedenia nových pravidiel regulácie úhrad za prístup k železničnej infraštruktúre.

Vývoj opravnej položky k dlhodobým pohľadávkam:

Stav k 31. 12. 2015	31 173
Tvorba	0
Zúčtovanie	-1 369
Presun z dlhodobej OP na krátkodobú OP	-1 500
Stav k 31. 12. 2016	28 304

K dlhodobým pohľadávkam sú z hľadiska zachovania zásady opatrnosti vytvorené opravné položky. Opravná položka voči Železničnej spoločnosti Cargo Slovakia, a. s., vo výške 1 500 tis. EUR bola preúčtovaná z dlhodobých do krátkodobých opravných položiek. Opravné položky voči ostatným dlhodobým pohľadávkam sú ocenené v amortizovanej cene použitím metódy efektívnej úrokovej sadzby.





9 ZÁSoby

	Obstarávací cena 2016	Účtovná hodnota 2016	Obstarávací cena 2015	Účtovná hodnota 2015
Výrobky stroj. a kovosprac. priemyslu	4 629	2 279	3 948	1 998
Výrobky elektrotech. priemyslu	3 320	2 003	3 713	1 915
Výrobky hutníckeho priemyslu	1 442	1 228	2 326	1 230
Výrobky chemického priemyslu	1 040	812	1 171	931
Osobné ochranné pracovné prostriedky a rovnošaty	604	509	1 038	910
Stavebné materiály a výrobky drevospracujúceho priemyslu	1 420	1 287	387	215
Ostatný materiál	614	367	826	493
Zásoby celkom	13 069	8 485	13 409	7 692

Spoločnosť vytvorila opravné položky k pomalyobrátkovým a zastaraným zásobám porovnaním ocenenia v účtovníctve k 31. decembru 2016 s čistou realizovateľnou hodnotou.

Vývoj opravnej položky k zásobám:

Stav k 31. 12. 2015	5 717
Tvorba	3 112
Vyradenie zásob	-146
Zánik opodstatnenosti	-4 099
Stav k 31. 12. 2016	4 584





10 KRÁTKODOBÉ POHLADÁVKY Z OBCHODNÉHO STYKU

	31. decembra 2016	31. decembra 2015
Pohľadávky z obchodného styku	26 793	36 158
z toho pohľadávky CARGO za ŽI za rok 2010	10 000	17 500
Poskytnuté preddavky	103	104
Ostatné pohľadávky z obchodného styku	1 621	1 790
Opravné položky	-14 825	-24 579
Krátkodobé pohľadávky z obchodného styku celkom	13 692	13 473

Pohľadávky po lehote splatnosti sú v hodnote 5 237 tis. EUR (k 31. decembru 2015: 7 526 tis. EUR). Pohľadávky z obchodného styku sú bezúročné a vo všeobecnosti splatné od 14 do 60 dní (poznámka 3).

Vývoj opravnej položky k pohľadávkam z obchodného styku:

	Opravné položky ku krátkodobým pohľadávkam	Z toho: OP k pohľadávkam voči dlžníkom v konkurze
Stav k 31. 12. 2015	24 579	3 028
Tvorba	272	66
Presun z dlhodobej OP na krátkodobú OP	1 500	0
Zúčtovanie z dôvodu odpisu pohľadávky	-2 242	-1 760
Zúčtovanie z dôvodu úplného alebo čiastočného uhradenia	-9 284	-83
Stav k 31. 12. 2016	14 825	1 251

11 OSTATNÉ POHLADÁVKY A AKTÍVA

	31. decembra 2016	31. decembra 2015
Ostatné pohľadávky	630	618
Pohľadávky voči štátu	30 944	48 841
Opravné položky	-247	-268
Náklady budúcich období	1 666	1 688
Ostatné pohľadávky celkom	32 993	50 879

V pohľadávkach voči štátu evidujeme nárok na investičnú dotáciu pre projekty Operačného programu integrovaná infraštruktúra (OPII) vo výške 29 454 tis. EUR (k 31. decembru 2015: 26 276 tis. EUR). Záväzky splatné v roku 2016 vyplývajúce z týchto projektov boli dočasne predfinancované z vlastných zdrojov nakoľko do konca roka 2016 neboli podpísané zmluvy o nenávratnom finančnom príspevku. ŽSR predfinancovali čiastku 20 111 tis. EUR. Po podpise príslušných zmlúv budú tieto prostriedky refundované.

Zároveň v pohľadávkach voči štátu evidujeme nadmerný odpočet DPH vo výške 1 488 tis. EUR (k 31. decembru 2015: 22 559 tis. EUR).



Vývoj opravnej položky k ostatným pohľadávkam:

Stav k 31. 12. 2015	268
Tvorba	16
Zúčtovanie z dôvodu odpisu pohľadávky	-15
Zúčtovanie z dôvodu úplného alebo čiastočného uhradenia	-22
Stav k 31. 12. 2016	247

12 PENIAZE A PEŇAŽNÉ EKVIVALENTY

	31. decembra 2016	31. decembra 2015
Hotovosť a ceniny	543	527
Peniaze v banke	78 266	28 775
Krátkodobé vklady	0	6 054
Peniaze a peňažné ekvivalenty vo výkaze finančnej pozície	78 809	35 356
Kreditné karty	-2	-1
Peniaze a peňažné ekvivalenty vo výkaze peňažných tokov	78 807	35 355

Na nárast peňazí a peňažných ekvivalentov malo vplyv najmä prijatie zálohových platieb financovaných Európskou úniou pre projekty Nástroja na prepájanie Európy (Connecting Europe Facility – CEF). Projekty sú zamerané na zlepšenie dopravnej, energetickej a telekomunikačnej siete EÚ v rokoch 2014 – 2020. Zálohové platby sú alokované pre projekty „Modernizácia železničnej trate Devínska Nová Ves – Kúty št. hranica“ a „Modernizácia železničnej trate Žilina – Košice, úsek trate Liptovský Mikuláš – Poprad Tatry (mimo), I. etapa“. Zároveň došlo počas roka 2016 k refundácii prostriedkov z kapitálového transferu a z Operačného programu doprava za výdavky dočasne hrazené spoločnosťou z vlastných zdrojov v minulých obdobiach.

Úrokové sadzby na bežných účtoch v bankách so sídlom v SR a pobočkách zahraničných bánk v Slovenskej republike sa počas roka postupne významne znižovali a ku koncu sledovaného obdobia sa pohybovali v rozmedzí od 0,00 % p. a. do 0,15 % p. a.. Vzhľadom na dlhodobu nízku úrokovú sadzbu na finančnom trhu nemá Spoločnosť možnosť inak dočasne výhodne zhodnocovať voľné finančné prostriedky.





13 VLASTNÉ IMANIE

Základné imanie predstavuje investíciu štátu do Spoločnosti, a to vo forme peňažných prostriedkov a vkladov majetku.

Celková výška základného imania je 760 234 tis. EUR (k 31. decembru 2015: 760 234 tis. EUR) z toho základné imanie zapísané v obchodnom registri je 800 170 tis. EUR (k 31. decembru 2015: 800 170 tis. EUR) a nezapísané zmeny základného imania tvoria čiastku -39 936 tis. EUR (k 31. decembru 2015: -39 936 tis. EUR).

Na základe Uznesenia Správnej rady ŽSR zo zasadnutia dňa 14. apríla 2016 sa výsledok hospodárenia za minulé účtovné obdobie - zisk vo výške 17 189 tis. EUR zúčtoval na nerozdelený zisk minulých rokov.

Kapitálové fondy zahŕňajú vklady kapitálu, ktoré nezvyšujú základné imanie Spoločnosti. Štát neustále skúma právny nárok na pozemky spravované Spoločnosťou a ich hodnotu, na základe čoho periodicky vkladá do Spoločnosti ďalší majetok a koriguje stanovené administratívne hodnoty. Počas roka 2016 bolo prevedené vlastnícke právo na pozemky a boli korigované administratívne hodnoty pozemkov vo výške 26 720 tis. EUR (k 31. decembru 2015: 6 923 tis. EUR). Kapitálové fondy tiež zahŕňajú precenenia zamestnaneckých požitkov v súlade s IAS 19, ktoré sú založené na poistno-matematických metódach a odloženú daň súvisiacu s precenením zamestnaneckých požitkov.

Zákonný rezervný fond sa tvorí v zmysle § 15 zákona č. 258/1993 Z. z. o Železničiaroch Slovenskej republiky v znení neskorších predpisov a dopĺňa sa sumou vo výške minimálne 5 % zo zisku, a to až do výšky 5 % z hodnoty majetku, s ktorým majú ŽSR právo hospodárenia, okrem hodnoty železničnej infraštruktúry. Účtovná hodnota majetku v správe ŽSR, okrem majetku železničnej infraštruktúry bola k 31. decembru 2016 vo výške 176 452 tis. EUR (k 31. decembru 2015: 177 635 tis. EUR). Rezervný fond je vytvorený vo výške 21 904 tis. EUR (k 31. decembru 2015: 21 904 tis. EUR), čo predstavuje viac ako 5 % z hodnoty majetku, okrem hodnoty železničnej infraštruktúry.

14 ÚVERY

	31. decembra 2016	31. decembra 2015
Krátkodobé úvery vrátane krátkodobej časti dlhodobých úverov		
Úroky z úverov	1	1
Kreditné karty	2	1
Finančný prenájom krátkodobý	1	1
Krátkodobé úvery vrátane krátkodobej časti dlhodobých úverov celkom	4	3
Úvery		
Euro		
6ME + marža, splatnosť 3. október 2019	62 740	62 740
	62 740	62 740
Finančný prenájom dlhodobý	1	2
Dlhodobé úvery	62 741	62 742
Úvery celkom	62 745	62 745

Spoločnosť k 31. decembru 2016 eviduje bankový úver vo výške 62 740 tis. EUR (k 31. decembru 2015: 62 740 tis. EUR) poskytnutý renomovanou bankou so sídlom v SR, bez zabezpečenia, úročený pohyblivou úrokovou sadzbou odvíjajúcou sa od 6-mesačného Euriboru (poznámka 3). Železnice Slovenskej republiky sa zaviazali dodržiavať isté úverové kovenanty. V roku 2016 spoločnosť vzhľadom na zníženie úrokových sadzieb na bankovom trhu uskutočnila refinancovanie existujúceho úveru. Výška úrokových nákladov za rok 2016 je na úrovni 188 tis. EUR (za rok 2015: 335 tis. EUR).

Finančný prenájom, čerpaný na elektrickú motorovú jednotku je s dobou prenájmu na 10 rokov. Závazky Spoločnosti z finančného prenájmu sú zabezpečené vlastníckym právom prenajímateľa na prenajatý majetok (poznámka 4).



	Minimálne splátky z finančného prenájmu		Súčasná hodnota minimálnych splátok	
	31. decembra 2016	31. decembra 2015	31. decembra 2016	31. decembra 2015
Do 1 roka	0	0	1	1
Od 1 do 5 rokov	2	3	1	2
5 rokov a viac	0	0	0	0
	2	3	2	3
Mínus budúce finančné náklady	0	0	0	0
Súčasná hodnota minimálnych splátok	2	3	2	3
Zahrnuté vo výkaze finančnej pozície:				
Finančný prenájom krátkodobý	0	0	1	1
Finančný prenájom dlhodobý	0	0	1	2

Reálna hodnota záväzkov z finančného prenájmu sa rovná ich účtovnej hodnote.

15 ŠTÁTNE DOTÁCIE A DOTÁCIE EÚ

Spoločnosť čerpala v roku 2016 investičné dotácie zo štátneho rozpočtu (ďalej aj „ŠR“) v zmysle zmluvy z rozpočtovej kapitoly MDV SR v konečnej výške 38 320 tis. EUR. Z uvedeného transferu bolo zabezpečené financovanie investičných akcií v rámci rozpočtových prvkov „Výstavba a obnova železničnej siete“ a „Spolufinancovanie nad rámec finančnej medzery a neoprávnených výdavkov“.

V rámci Operačného programu doprava Spoločnosť v roku 2016 čerpala investičné dotácie z prioritnej osi č. 1 na modernizáciu železničnej infraštruktúry vo výške 8 652 tis. EUR, z prioritnej osi č. 3 na infraštruktúru intermodálnej prepravy vo výške 1 772 tis. EUR a z prioritnej osi č. 4 na infraštruktúru integrovaných dopravných systémov 550 tis. EUR.

Z Operačného programu integrovaná infraštruktúra (OPII) neboli čerpané prostriedky z dôvodu neuzatvorenia zmlúv o nenávratnom finančnom príspevku do konca roka 2016. Splatné záväzky v roku 2016 z investičných stavieb, ktoré boli schválené v rámci OPII boli spoločnosťou dočasne predfinancované z vlastných zdrojov v čiastke 20 111 tis. EUR. Po podpise príslušných zmlúv budú tieto prostriedky refundované.

	31. decembra 2016	31. decembra 2015
Investičné dotácie z fondu EÚ - prostriedky ŠR	168 662	176 991
Investičné dotácie z fondu EÚ - prostriedky EÚ	705 134	754 095
Investičné dotácie - program ISPA - prostriedky ŠR	109 670	116 142
Investičné dotácie - program ISPA - prostriedky EÚ	54 763	61 604
Investičné dotácie - ostatné	377 139	360 289
Investičné dotácie - stavby	51 282	51 282
Prevádzková dotácia - nevyúčtovaná	184	3
Dotácia - odkúpenie podielu	3 025	3 025
Investičná dotácia - nárok	29 455	26 276
Štátne dotácie a dotácie EÚ celkom	1 499 314	1 549 707
z toho krátkodobá časť	79 537	60 865



16 ČASOVÉ ROZLIŠENIE

	31. decembra 2016	31. decembra 2015
Bezodplatne prijatý odpisovaný dlhodobý majetok	14 321	15 163
Ostatné výnosy budúcich období	740	740
Výdavky budúcich období	12	11
Časové rozlíšenie celkom	15 073	15 914

17 REZERVY

	31. decembra 2016	31. decembra 2015
Environmentálna záťaž - dlhodobá časť	41 537	44 035
- krátkodobá časť	1 074	606
Súdne spory	2 752	2 865
Rezervy na demoláciu objektov	1 948	1 053
Rezervy celkom	47 311	48 559

Vývoj rezerv:

	Rezerva na environmentálne záťaž	Rezerva na súdne spory	Rezerva na demoláciu objektov	Rezervy celkom
Stav k 31. 12. 2015	44 641	2 865	1 053	48 559
Tvorba	1 026	139	1 289	2 454
Úrokové náklady	47	0	0	47
Úrokové výnosy	56	0	0	56
Zrušenie - pominutie dôvodu	2 310	162	148	2 620
Zúčtovanie z dôvodu zrealizovania	737	90	246	1 073
Stav k 31. 12. 2016	42 611	2 752	1 948	47 311

Rezerva na environmentálne záťaž

Spoločnosť má vytvorenú rezervu na odhadované náklady na nápravu environmentálnych škôd spôsobených znečistením pôdy a spodných vôd. Hodnota rezervy bola stanovená na základe odhadov, ktoré vypracoval interný environmentálny tím Spoločnosti. Odhad environmentálnej rezervy ŽSR vychádza z existujúcej technológie a aktuálnych cien, pričom čerpanie tejto rezervy sa predpokladá v časovom horizonte nasledujúcich 1 - 15 rokov. V roku 2016 pokračovalo odstraňovanie starých ekologických záťaží z prostriedkov ŽSR v lokalite Čierna nad Tisou. V súlade s environmentálnymi zásadami vykonala Spoločnosť revíziu vytvorenej rezervy. Pri niektorých lokalitách bola prehodnotená plánovaná výška nákladov na odstránenie environmentálnych záťaží. Zároveň boli v roku 2016 zistené nové lokality záťaží, ku ktorým bola vytvorená rezerva vo výške 814 tis. EUR. Spoločnosť sa uchádza o možnosť financovania týchto nákladov z prostriedkov Európskej únie. Dlhodobá časť rezervy je k 31. decembru 2016 prepočítaná bezrizikovou úrokovou mierou 2,0 % (k 31. decembru 2015: 2,0 %).

Úrokové náklady zo zúčtovania diskontu k týmto rezervám v dôsledku plynutia času predstavujú výšku 47 tis. EUR (k 31. decembru 2015: 122 tis. EUR), úrokové výnosy predstavujú výšku 56 tis. EUR (k 31. decembru 2015: 59 tis. EUR) (poznámka 36).



Rezerva na súdne spory

Vykázané sumy predstavujú rezervy na niektoré právne nároky vznesené voči Spoločnosti jej zmluvnými partnermi. Podľa názoru vedenia Spoločnosti na základe konzultácií s interným právnym poradcom nevzniknú v dôsledku uplatnenia týchto právnych nárokov Spoločnosti významné záväzky okrem tých, voči ktorým bola vytvorená rezerva. Po posúdení evidencie sa vedenie Spoločnosti domnieva, že pravdepodobne v dôsledku úhrad záväzkov zo súdnych sporov bude musieť vynaložiť finančné zdroje vo výške 2 752 tis. EUR (k 31. decembru 2015: 2 865 tis. EUR).

Rezerva na súdne spory nie je diskontovaná, nakoľko nie je známy čas ukončenia súdnych sporov.

Rezerva na demoláciu objektov

V súlade so zásadami na tvorbu rezerv Spoločnosť vytvorila k 31. decembru 2016 rezervu vo výške budúcich nákladov na demoláciu všetkých objektov a prevádzkových zariadení.

Hodnota rezervy bola stanovená na základe odborného odhadu nákladov na vykonanie demolácie, vrátane nákladov na súvisiacu úpravu terénu. K 31. decembru 2016 je hodnota rezervy vo výške 1 948 tis. EUR (k 31. decembru 2015: 1 053 tis. EUR).

Ide o odstránenie objektov ako sú strážne domy, železničné zastávky, sklady, stavadlá, trakčné vedenia a pod., ktorých zlý technický stav nielenže neumožňuje ich prevádzkové využitie, ale najmä ohrozuje bezpečnosť verejnosti. Ich odstránenie bude realizované vlastnou činnosťou Spoločnosti (postupným rozobratím, použitím mechanizmov) alebo dodávateľsky - oprávnenou osobou, ktorá zabezpečí odborné vedenie prác a zneškodnenie nebezpečného odpadu (napr. azbestu a pod.).

18 ZAMESTNANECKÉ POŽITKY

	31. decembra 2016	31. decembra 2015
Zamestnanecké požitky - dlhodobá časť	42 512	33 563
- krátkodobá časť	2 230	2 118
Zamestnanecké požitky celkom	44 742	35 681

Vývoj zamestnaneckých požitkov:

	rok 2016	rok 2015
Stav k 1. 1.	35 681	34 442
Tvorba	5 814	1 742
z toho tvorba krátkodobej rezervy	2 230	2 118
z toho + tvorba / - zníženie dlhodobej rezervy	3 584	-376
Zúčtovanie z dôvodu zrealizovania	2 118	1 951
Zrušenie z dôvodu nezrealizovania	0	212
Precenenie zamestnaneckých požitkov	5 365	1 660
Stav k 31. 12.	44 742	35 681

Rezerva na zamestnanecké požitky

K 31. decembru 2016 má Spoločnosť zaúčtovanú rezervu vo výške 44 742 tis. EUR (k 31. decembru 2015: 35 681 tis. EUR) na krytie odhadovaného záväzku týkajúceho sa odmeny pri odchode do starobného alebo invalidného dôchodku, odmeny pri dosiahnutí životného jubilea a vyrovnávacieho príplatku v dôsledku zníženia zdravotnej spôsobilosti zamestnanca (poznámka 33).



Spoločnosť má programy so stanovenými požitkami pre svojich zamestnancov. Rezerva na zamestnanecké požitky bola zvýšená hlavne z dôvodu zmeny Kolektívnej zmluvy ŽSR účinnej od 1. 3. 2017, kde boli doplnené nové odmeny pri dosiahnutí životného jubilea 50 a 60 rokov pri odpracovaní 30 – 35 rokov na 600 EUR, pri odpracovaní viac ako 35 rokov na 700 EUR a zvýšená odmena pri odchode do dôchodku vo výške 100 EUR za každý odpracovaný rok.

Žiadny z týchto programov nie je finančne samostatný. Výška rezervy sa stanovila použitím prírastkovej poistno-matematickej metódy na základe finančných a poistno-matematických veličín a predpokladov, ktoré sú odrazom oficiálnych štatistických údajov a sú v súlade s predpokladmi podnikateľského plánu Spoločnosti.

Ku dňu zostavenia účtovnej zvierky Spoločnosť nemá vypracovaný žiadny podrobný plán znižovania počtu zamestnancov.

Hlavné použité poistno-matematické predpoklady:

Diskontná sadzba 1,6 % p. a.

Budúci nárast miezd v roku 2017 o 3,33 % p. a., v roku 2018 a v nasledujúcich rokoch o 5 % p. a.

Úmrtnosť Úmrtnosť slovenskej populácie, na základe Úmrtnostných tabuliek vydaných Štatistickým úradom SR z rokov 2008 - 2012

Opis rizík

Spoločnosť nedisponuje žiadnymi aktívami, ktoré by slúžili na krytie záväzku. Týmto sa Spoločnosť vyhýba riziku z investovania finančných prostriedkov, na druhej strane, však nedochádza k žiadnemu zhodnoteniu aktív slúžiacich na krytie záväzkov.

Citlivosť výšky „zamestnaneckých požitkov počas zamestnania“ na zmenu predpokladov

- zmena diskontu o +1 % pre všetky nasledujúce roky, za predpokladu, že iné predpoklady vstupujúce do výpočtu zostanú nezmenené, má za následok pokles záväzku o 9,49 %
- zmena rastu miezd o +1 % pre všetky nasledujúce roky, za predpokladu, že iné predpoklady vstupujúce do výpočtu zostanú nezmenené, má za následok nárast záväzku o 3,61 %
- pokles fluktuácie o 10 % pre všetky nasledujúce roky, za predpokladu, že iné predpoklady vstupujúce do výpočtu zostanú nezmenené, má za následok nárast záväzku o 0,78 %
- pokles v predpoklade úmrtnosti o 10 % pre všetky nasledujúce roky, za predpokladu, že iné predpoklady vstupujúce do výpočtu zostanú nezmenené, má za následok nárast záväzku o 1,11 %

Štruktúra nákladov zamestnaneckých požitkov

	Zamestnanecké požitky počas zamestnania	Zamestnanecké požitky po skončení zamestnania	Spolu
Predchádzajúci stav k 31. 12. 2015	5 495	30 186	35 681
Náklady na súčasné a minulé služby	1 611	4 119	5 730
náklady na súčasnú službu	248	1 278	1 526
náklady na minulú službu	1 363	2 841	4 204
Úrokové náklady	132	724	856
Precenenia (zisky a straty poistnej matematiky)	357	5 365	5 722
- zmeny demografických predpokladov	0	0	0
- zmeny finančných predpokladov	313	4 537	4 850
- vyplývajúce z praxe	44	828	872
Platby z programu (Vyplatené požitky)	-545	-2 702	-3 247
Konečný stav k 31. 12. 2016	7 050	37 692	44 742

Priemerná splatnosť zamestnaneckých požitkov počas zamestnania je 7,57 rokov, pre budúce benefity je 11,61 rokov a priemerná splatnosť zamestnaneckých požitkov po skončení zamestnania je 10,38 rokov, pre budúce benefity je 15,57 rokov.

Precenenia zamestnaneckých požitkov po skončení zamestnania vo výške 5 365 tis. EUR sú vykazované vo vlastnom imaní a v ostanom komplexnom výsledku.



19 OSTATNÉ DLHODOBÉ ZÁVÄZKY

	31. decembra 2016	31. decembra 2015
Závazky zo sociálneho fondu	561	744
Ostatné dlhodobé záväzky	2 888	2 942
Investičná dotácia CEF - záloha	13 379	0
Ostatné dlhodobé záväzky celkom	16 828	3 686

Poskytnutá záloha z projektu CEF sa v roku 2018 použije na financovanie stavieb schválených v rámci programu CEF.

Štruktúra sociálneho fondu:

	2016	2015
Stav fondu k 1. 1.	744	881
Tvorba	1 448	1 897
z toho navýšenie z nerozdeleného zisku	0	500
Čerpanie	1 631	2 034
Zostatok k 31. 12.	561	744

20 KRÁTKODOBÉ ZÁVÄZKY Z OBCHODNÉHO STYKU

	31. decembra 2016	31. decembra 2015
Závazky z obchodného styku	74 979	70 581
Prijaté preddavky	1 529	1 889
Ostatné záväzky	549	991
Krátkodobé záväzky z obchodného styku celkom	77 057	73 461

Z celkovej hodnoty záväzkov z obchodného styku eviduje spoločnosť 37 547 tis. EUR investičných záväzkov (k 31. decembru 2015: 35 516 tis. EUR) a 21 077 tis. EUR prevádzkových záväzkov (k 31. decembru 2015: 20 879 tis. EUR), zvyšok v hodnote 18 433 tis. EUR (k 31. decembru 2015: 17 066 tis. EUR) sú rezervy na investičné a prevádzkové výdavky.

21 ZÁVÄZKY VOČI VEREJNOPRÁVNYM INŠTITÚCIÁM

	31. decembra 2016	31. decembra 2015
Závazky voči poisťovniam	7 150	7 084
Závazky voči daňovému úradu	1 471	1 418
Závazky voči verejnoprávnym inštitúciám celkom	8 621	8 502



22 OSTATNÉ ZÁVÄZKY

	31. decembra 2016	31. decembra 2015
Zamestnanci	14 188	13 959
Investičná dotácia CEF - záloha	9 468	0
Ostatné záväzky	489	161
Ostatné záväzky celkom	24 145	14 120

23 VÝNOSY Z PREVÁDZKOVANIA ŽELEZNIČNEJ INFRAŠTRUKTÚRY

Poplatky za prístup k železničnej infraštruktúre predstavujú poplatky z pridelenia kapacity infraštruktúry pre dopravné služby – nákladná / osobná doprava na železničných tratiach na základe Zmluvy o prístupe k železničnej infraštruktúre. Kapacitou infraštruktúry sa rozumie možnosť naplánovať vlakové trasy na určité obdobie na určitom úseku železničnej trate.

	31. decembra 2016	31. decembra 2015
Poplatky za prístup ŽI - nákladná doprava	28 469	27 231
Poplatky za prístup ŽI - osobná doprava	52 495	52 170
Poplatky za prístup k železničnej infraštruktúre celkom	80 964	79 401

Doplnkové služby posunu a technickej kancelárie sú odčlenené od ceny za použitie železničnej infraštruktúry, t. j. neregulovaná a účtovaná železničným podnikom osobitne.

	31. decembra 2016	31. decembra 2015
Predaj doplnkových služieb ŽI - nákladná doprava	5 918	5 906
Predaj doplnkových služieb ŽI - osobná doprava	4 375	4 358
Predaj doplnkových služieb ŽI celkom	10 293	10 264

Celkový počet dopravcov k 31. 12. 2016 je 37 v tom slovenských dopravcov 25 a zahraničných dopravcov 12. Zároveň z celkového počtu dopravcov je za osobnú dopravu 6 dopravcov a za nákladnú dopravu je 31 dopravcov.





24 DOTÁCIA NA PREVÁDZKOVANIE ŽELEZNIČNEJ INFRAŠTRUKTÚRY

V zmysle Zmluvy o prevádzkovaní železničnej infraštruktúry na roky 2014 - 2016 uzatvorenej medzi MDV SR a ŽSR dostala Spoločnosť prevádzkovú dotáciu na pokrytie fixnej časti ekonomicky oprávnených nákladov, ktorá bola v roku 2016 poskytnutá vo výške 250 000 tis. EUR a protokolárne bude vyhodnotená do polroka 2017. Protokolárne bola dňa 1. 7. 2016 vyhodnotená Zmluva o prevádzkovaní železničnej infraštruktúry za rok 2015, z čoho vyplynulo vrátenie finančných prostriedkov na účet MDV SR vo výške 19 tis. EUR.

Na základe Uznesenia vlády SR č. 390/2013 a platnej ZPŽI bola ŽSR poskytnutá kompenzácia finančných dopadov spojených so znížením úhrad za prístup k železničnej infraštruktúre pre nákladných dopravcov. Pri tejto kompenzácii bola dodržaná podmienka dôsledného uplatňovania nediskriminačného prístupu voči nákladným dopravcom a zúčtovanie prebiehalo v súlade so zmluvnými podmienkami.

	31. decembra 2016	31. decembra 2015
Dotácie na prevádzkovanie železničnej infraštruktúry	250 000	250 000
Vyhodnotenie protokolu ZPŽI	-19	0
Kompenzácia zo zníženia poplatkov za prístup	22 500	22 478
Dotácie a kompenzácia na prevádzkovanie železničnej infraštruktúry celkom	272 481	272 478

25 ELEKTRICKÁ ENERGIA

ŽSR poskytujú predaj a distribúciu elektrickej energie a plynu pre interných a externých odberateľov. Zároveň sú jediným možným dodávateľom trakčnej elektriny pre dopravcov používajúcich hnacie koľajové vozidlá elektrickej trakcie.

	31. decembra 2016	31. decembra 2015
Tržby za predaj trakčnej elektriny	24 122	28 522
Tržby z distribúcie trakčnej elektriny	36 912	35 718
Tržby za predaj netrakčnej elektriny	1 557	1 656
Tržby z distribúcie netrakčnej elektriny	2 171	2 091
Tržby z predaja elektriny - národný jadrový fond	1 542	1 545
Tržby za elektrickú energiu celkom	66 304	69 532

26 TELEKOMUNIKAČNÉ SLUŽBY A INFORMATIKA

ŽSR poskytujú služby dátové, hlasové, internetové a prenájom digitálnych okruhov a sietí, zabezpečovanie prevádzky komunikačnej infraštruktúry vrátane koncových zariadení, hlavného a záložného datacentra, dátových skladov, medzinárodnej výmeny dát a zákazníckeho centra.

	31. decembra 2016	31. decembra 2015
Tržby za výkony v oblasti informatiky	2 797	3 086
Tržby za telekomunikačné služby - dátové	1 725	1 981
Tržby za telekomunikačné služby - hlasové	404	505
Tržby za telekomunikačné služby - ostatné	462	476
Tržby za telekomunikačné služby a informatiku celkom	5 388	6 048



27 PRENÁJOM MAJETKU

ŽSR poskytujú možnosť operatívneho prenájmu budov, priestorov, pozemkov a servisných zariadení v obvode železničných staníc a tratí (napr. nájom miesta na predaj prepravných dokladov, miesta pre poskytovanie informačných a komerčných služieb, nájom reklamných plôch, rámp, žeriavov, koľajových váh a podobne). Platby realizované za operatívny prenájom majetku sa vykazujú ako výnos rovnomerne počas celého obdobia trvania prenájmu.

	31. decembra 2016	31. decembra 2015
Tržby z prenájmu za nebytové priestory	5 415	5 381
Tržby z prenájmu - pozemku	2 580	2 595
Tržby z prenájmu - bytové priestory	660	671
Tržby z prenájmu - hnutelný majetok	330	322
Zisk z predaja dlhodobého majetku	983	1 924
Zisk z predaja materiálu	349	386
Tržby za prenájom celkom	10 317	11 279

28 OSTATNÉ VÝNOSY

	31. decembra 2016	31. decembra 2015
Tržby za vlečkové výkony a ostatné technické služby	1 931	2 638
Tržby za dodávku tepla a pary (výroba tepla)	1 573	1 759
Tržby za školenie, vzdelávanie	1 396	1 268
Tržby za vodné a stočné	700	694
Tržby za ubytovacie služby	809	817
Tržby závodných jedální a stravovacie služby	393	394
Aktivácia	9 098	9 837
Výzisk materiálu	1 731	2 269
Ostatné výnosy	3 159	2 783
Predaj ostatných služieb celkom	20 790	22 459

29 ČISTÝ OBRAT

	31. decembra 2016	31. decembra 2015
Tržby z predaja služieb	179 920	182 749
Tržby za tovar	46	53
Dotácia v zmysle ZPŽI	272 481	272 478
Čistý obrat celkom	452 447	455 280



30 MATERIÁL A SUROVINY

	31. decembra 2016	31. decembra 2015
Spotreba materiálu a surovín	-22 914	-23 397
Spotreba pohonných hmôt	-4 052	-4 185
Spotreba hmotného majetku	-1 368	-3 720
Zúčtovanie opravných položiek k zásobám	1 132	2 506
Materiál a suroviny celkom	-27 202	-28 796

31 ENERGIE

	31. decembra 2016	31. decembra 2015
Elektrina	-68 837	-72 046
Plyn	-2 326	-2 306
Para a teplo	-3 362	-3 302
Voda	-1 467	-1 149
Energie celkom	-75 992	-78 803

32 SLUŽBY

	31. decembra 2016	31. decembra 2015
Opravy a udržiavanie	-17 384	-17 960
Náklady na zneškodnenie odpadu	-2 077	-2 613
Náklady na upratovanie, čistenie	-3 755	-3 756
Náklady na informačné technológie	-1 725	-1 389
Náklady za výkony strojov a zariadení s obsluhou	-488	-498
Platené nájomné a odplaty	-662	-618
Náklady na vyhotovenie geometrických plánov, znaleckých posudkov, štúdií, prieskumy trhov	-317	-577
Náklady na telekomunikačné služby	-1 237	-1 359
Náklady za stočné, odvoz kalov	-1 101	-1 010
Náklady na defektoskopiu a diagnostiku	-1 744	-1 967
Prepravné, ak nie je súčasťou obstarávacej ceny	-691	-604
Náklady na softvér a softvérové licencie	-38	-326
Stráženie, bezpečnostné a pátracie služby	-814	-853
Náklady na poradenstvo, audit, konzultačné služby	-944	-185
z toho náklady za služby audítorskej spoločnosti	-65	-60
Ostatné	-4 328	-2 867
Prijaté služby celkom	-37 305	-36 582



33 OSOBNÉ NÁKLADY

	31. decembra 2016	31. decembra 2015
Mzdové náklady	-156 353	-150 066
Náklady na sociálne zabezpečenie	-59 139	-56 993
Rezerva na zamestnanecké požitky	-3 697	422
Ostatné osobné náklady	-13 899	-13 101
Osobné náklady celkom	-233 088	-219 738

Priemerný prepočítaný počet zamestnancov počas účtovného obdobia k 31. decembru 2016 bol 14 008,61 (k 31. decembru 2015: 14 018,27) a počet zamestnancov k 31. decembru 2016 bol 13 929 (k 31. decembru 2015: 14 066 zamestnancov), z toho počet vedúcich zamestnancov v priamej riadiacej pôsobnosti generálneho riaditeľa je 40 (k 31. decembru 2015: 40).

34 ODPISY A OPRAVNÉ POLOŽKY K DLHODOBÉMU MAJETKU

	31. decembra 2016	31. decembra 2015
Odpisy k dlhodobému majetku	-179 935	-167 895
Zúčtovanie dotácie k dlhodobému majetku	92 525	76 129
Opravné položky k dlhodobému majetku	1 685	3 418
Odpisy a opravné položky k dlhodobému majetku celkom	-85 725	-88 348

35 OSTATNÉ PREVÁDZKOVÉ NÁKLADY NETTO

	31. decembra 2016	31. decembra 2015
Zúčtovanie opravných položiek k pohľadávkam	12 649	17 924
Cestovné	-3 894	-3 802
Dane a poplatky	-2 832	-2 791
Tvorba rezervy na súdne spory	112	-40
Zúčtovanie rezervy na environmentálnu záťaž	2 021	1 306
Poistenie majetku	-2 316	-2 302
Ostatné náklady a výnosy	-1 177	-681
Ostatné prevádzkové náklady netto celkom	4 563	9 614

36 OSTATNÉ FINANČNÉ NÁKLADY A VÝNOSY

	31. decembra 2016	31. decembra 2015
Bankové výdavky	-11	-21
Ostatné finančné náklady	-50	-299
Úrokové výnosy	104	186
Ostatné finančné výnosy	305	325
Ostatné finančné náklady a výnosy celkom	348	191

Pokles úrokových výnosov bol zapríčinený znížením sadzieb pre depozitné produkty na finančnom trhu. Vďaka silnej vyjednávačej pozícii sa spoločnosti darilo udržiavať nadštandardné úročenie bežných účtov.



37 DAŇ Z PRÍJMOV

	31. decembra 2016	31. decembra 2015
Výsledok hospodárenia pred zdanením podľa SÚŠ*	11 673	28 462
z toho teoretická daň pri sadzbe	22 %	22 %
	2 568	6 262
Daňový vplyv		
Položky zvyšujúce výsledok hospodárenia	46 334	39 115
Položky znižujúce výsledok hospodárenia	-70 974	-70 332
Základ dane (+)/Daňová strata (-)	-12 966	-2 755
Odložená daň	-42 066	-39 074
Daňový náklad	3	3
Dočasné rozdiely medzi účtovnou hodnotou majetku a daňovou základňou, z toho:	327 113	294 922
Odpočítateľné	-73 307	-86 991
- opravné položky k dlhodobému majetku	-26 598	-28 282
- opravné položky k pohľadávkam	-42 125	-52 992
- opravné položky k zásobám	-4 584	-5 717
Zdaniteľné	400 420	381 913
- dlhodobý majetok	391 773	373 201
- výnosy sledované po zaplatení	8 647	8 712
Dočasné rozdiely medzi účtovnou hodnotou záväzkov a daňovou základňou, z toho:	-95 959	-87 111
Odpočítateľné	-95 959	-87 111
- rezervy účtované do nákladov	-90 356	-85 378
- rezervy účtované do vlastného imania	-5 365	-1 660
- náklady sledované po zaplatení	-238	-73
Zdaniteľné	0	0
Možnosť umorovať daňové straty v budúcnosti	30 841	30 200
Sadzba dane z príjmov	22 %	22 %
Odložená daň (+ pohľadávka/- záväzok):		
- odložená daň netto pri platnej sadzbe dane	-52 034	-46 084
- odložená daň zaúčtovaná do vlastného imania	1 180	365
- odložená daň z možnosti umorovať daňové straty v budúcnosti	6 785	6 644
Zmena sadzby dane z príjmov na	21 %	22 %
Úpravy odloženej dane vyplývajúce zo zmeny sadzby dane (+pohľadávka/-záväzok):		
Úprava odloženej dane netto	2 365	0
Úprava odloženej dane zaúčtovanej do vlastného imania	-54	0
Úprava odloženej dane z možnosti umorovať daňové straty v budúcnosti	-308	0
Spolu odložená daň (+ pohľadávka/- záväzok)	-42 066	-39 074
Zmena odloženého daňového záväzku	-2 991	-11 522
zaúčtovaná ako náklad	-3 753	-11 440
zaúčtovaná do vlastného imania	761	-82

*SÚŠ = slovenské účtovné štandardy



Spoločnosť v zdaňovacom období 2016 vykázala daňovú stratu vo výške 12 966 tis. EUR (k 31. decembru 2015: daňová strata 2 755 tis. EUR). Vzhľadom na dosiahnutú daňovú stratu je spoločnosť povinná platiť daňovú licenciu vo výške 2 880 EUR v zmysle zákona č. 595/2003 Z. z. o dani z príjmov v znení neskorších predpisov.

Spoločnosti bola v zdaňovacom období 2016 zrazená daň vyberaná zrážkou vo výške 19 tis. EUR (k 31. decembru 2015: 32 tis. EUR).

K dátumu výkazu finančnej pozície Spoločnosť zaúčtovala do vlastného imania odloženú daňovú pohľadávku vo výške 761 tis. EUR (k 31. decembru 2015: odložený daňový záväzok 82 tis. EUR) a do nákladov odložený daňový záväzok vo výške 3 753 tis. EUR (k 31. decembru 2015: 11 440 tis. EUR).

38 BUDÚCE ZÁVÄZKY

Závazky za kapitálové výdavky

Spoločnosť pokračuje vo svojom kapitálovom investičnom programe, ktorý zahŕňa projekty na zlepšenie životného prostredia, modernizáciu, obnovu a rozšírenie činností, pričom väčšina týchto cieľov je spojená s vyrovnávaním regionálnych rozdielov v rámci EÚ. V tabuľke je uvedené zhrnutie plánovaných kapitálových výdavkov na roky 2017 až 2019:

Rok	Trate a infraštruktúra	IT a telekomunikácie	Celkom
2017	217 318	2 711	220 029
2018	250 599	7 400	257 999
2019	212 990	3 900	216 890
Celkom	680 907	14 011	694 918

39 PODMIENENÉ AKTÍVA A PODMIENENÉ ZÁVÄZKY

ŽSR eviduje súdne spory, na ktoré sa rezerva netvorí, kde ukončenie v neprospech ŽSR je menej ako pravdepodobné.



40 TRANSAKČIE SO SPRIAZNENÝMI OSOBAMI

Z hľadiska významnosti objemu realizovaných obchodov v roku 2016 najvýznamnejšie transakcie sú realizované so Železničnou spoločnosťou Slovensko, a. s., a so Železničnou spoločnosťou Cargo Slovakia, a. s., ktorých jediným akcionárom je štát. Tržby za prístup k železničnej infraštruktúre Železničnej spoločnosti Slovensko, a. s., predstavujú 14,25 % (k 31. decembru 2015: 14,46 %) a Železničnej spoločnosti Cargo Slovakia, a. s., predstavujú 7,46 % (k 31. decembru 2015: 7,53 %) z celkových tržieb za poskytnuté služby (poznámka 23).

Prehľad záväzkov a pohľadávok:

	ZSSK CARGO		ZSSK	
	31. decembra 2016	31. decembra 2015	31. decembra 2016	31. decembra 2015
Závazky	117	98	92	62
Pohľadávky	32 258	40 145	2 401	3 856
Opravné položky	26 559	35 559	0	1

V zmysle Zmluvy o prevádzkovaní železničnej infraštruktúry dostala Spoločnosť dotáciu na pokrytie fixnej časti ekonomicky oprávnených nákladov, ktorá bola v roku 2016 poskytnutá vo výške 250 000 tis. EUR a protokolárne bude vyhodnotená do polroka 2017. Protokolárne bola dňa 1. 7. 2016 vyhodnotená Zmluva o prevádzkovaní železničnej infraštruktúry za rok 2015, z čoho vyplynulo vrátenie finančných prostriedkov na účet MDV SR vo výške 19 tis. EUR. Na základe tejto zmluvy a v zmysle Uznesenia vlády SR č. 390/2013 zo dňa 10. júla 2013 bola Spoločnosti poskytnutá dotácia vo výške 22 500 tis. EUR ako kompenzácia finančných dopadov spojených so znížením úhrad za prístup k železničnej infraštruktúre nákladným dopravcom (poznámka 24).

Spoločnosť z rozpočtovej kapitoly MDV SR čerpá investičné dotácie na modernizáciu a rozvoj majetku železníc (poznámka 15).

ŽSR realizujú dôchodkové pripoistenie prostredníctvom dôchodkových fondov, ktoré spravuje dcérska spoločnosť Stabilita, d. d. s., a. s., s ktorou uzavreli zamestnávateľskú zmluvu (poznámka 7). Na základe kolektívnej zmluvy ŽSR prispievajú na pripoistenie zamestnancov od 2 % do 5 % z vymeriavacieho základu na určenie poistného na dôchodkové poistenie zamestnancov. Náklady na pripoistenie sú zúčtované mesačne do osobných nákladov – celkovo za rok 2016 predstavujú 3 696 tis. EUR (k 31. decembru 2015: 3 506 tis. EUR).

Spoločnosť eviduje k 31. decembru 2016 pohľadávky voči pridruženej spoločnosti Železničná priemyselná stavebná výroba, Čaňa vo výške 1 tis. EUR (k 31. decembru 2015: 2 tis. EUR) za technické služby a školenia. Tržby za rok 2016 boli 12 tis. EUR (k 31. decembru 2015: 20 tis. EUR). K 31. decembru 2016 a k 31. decembru 2015 Spoločnosť neeviduje žiadne záväzky (poznámka 7).

Spoločnosť neeviduje pohľadávky k 31. decembru 2016 voči spoločnosti Betamat, a. s. Zvolen (k 31. decembru 2015: 21 tis. EUR) a eviduje záväzky vo výške 426 tis. EUR (k 31. decembru 2015: 697 tis. EUR) za prevádzkové výkony. Tržby za rok 2016 boli 2 tis. EUR (k 31. decembru 2015: 18 tis. EUR) (poznámka 7).

Za rok 2016 Spoločnosť vyplatila kľúčovému vedeniu Spoločnosti zamestnanecké požitky vo výške 657 tis. EUR (za rok 2015: 579 tis. EUR) z toho Správnej rade 63 tis. EUR (k 31. decembru 2015: 50 tis. EUR).

ŽSR ako iná právnická osoba (poznámka 1) sú súčasťou súhrnnej účtovnej zvierky verejnej správy Slovenskej republiky, ktorú zostavuje Ministerstvo financií SR (poznámka 2). Jednotlivé transakcie v rámci konsolidácie verejnej správy nie sú významné, respektíve sú súčasťou tejto individuálnej účtovnej zvierky (poznámka 3, poznámka 8, poznámka 10, poznámka 11, poznámka 15, poznámka 21, poznámka 22, poznámka 24).







41 SKUTOČNOSTI, KTORÉ NASTALI PO DNI, KU KTORÉMU SA ZOSTAVUJE ÚČTOVNÁ ZÁVIERKA DO DŇA ZOSTAVENIA ÚČTOVNEJ ZÁVIERKY

V Spoločnosti po dni, ku ktorému sa zostavuje účtovná zvierka, nenastali žiadne významné skutočnosti do dňa zostavenia účtovnej zvierky.

42 SCHVÁLENIE ÚČTOVNEJ ZÁVIERKY

Spoločnosť zostavila účtovnú zvierku v poznámkach 1 až 42 a v mene Spoločnosti ju dňa 6. 3. 2017 podpísal:

Mgr. Martin Erdössy
Generálny riaditeľ



Zoznam značiek a skratiek

a. s.	akciová spoločnosť
BOZP	bezpečnosť a ochrana zdravia pri práci
CEF	Connecting Europe Facility – Nástroj na prepájanie Európy
CER	Spoločenstvo európskych železničných spoločností a infraštruktúrnych podnikov
ČD	České dráhy
ČR	Česká republika
DHM	dlhodobý hmotný majetok
DNM	dlhodobý nehmotný majetok
DÚR	dokumentácia pre územné rozhodnutie
EON	ekonomicky oprávnené náklady
EOV	ekonomicky oprávnené výnosy
EÚ	Európska únia
hrtkm	hrubý tonový kilometer
KF	kohézny fond
km	kilometer
ks	kus
m	meter
MÁV	Magyar Államvasutak Zrt – Maďarské železnice
MDVRR SR	Ministerstvo dopravy, výstavby a regionálneho rozvoja Slovenskej republiky
MVTV	motorový vlak trakčného vedenia
NR SR	Národná rada Slovenskej republiky
OSŽD	Organizácia pre spoluprácu železničných dráh
ÖBB	Rakúske železnice
PD	Projektová dokumentácia
PEÚ	pred - elektrifikačné úpravy
PKP	Poľské železnice
RNE	Rail Net Europe - Spoločnosť európskych manažérov infraštruktúry
VH	výsledok hospodárenia
vtkm	vlakový kilometer
SR	Slovenská republika
ŠD	Štátna dotácia
ŠR	štátny rozpočet
TENT	fond EÚ
TV	trakčné vedenie
UAB	univerzálny automatický blok
UIC	Medzinárodná únia železníc
UZ	Ukrajinské železnice
ÚRŽD	Úrad pre reguláciu železničnej dopravy
ZC	zostatková cena
ZPŽI	Zmluva o prevádzkovaní železničnej infraštruktúry
Z. z.	zbierka zákonov
ŽI	železničná infraštruktúra
ŽSR	Železnice Slovenskej republiky
ŽST	železničná stanica
ŽV	železničné vozidlo





www.zsr.sk



Kontakt

Generálne riaditeľstvo ŽSR
Klemensova 8, 813 61 Bratislava
Slovenská republika

Tel.: 00421/2/20 29 11 11

Fax: 00421/2/20 29 47 00

E-mail: gr@zsr.sk