



2017

**VÝROČNÁ SPRÁVA**  
ŽELEZNICE SLOVENSKEJ REPUBLIKY



# BDR

## SPRÁVA NEZÁVISLÉHO AUDÍTORA

Pre Správnu radu Železníc Slovenskej republiky Bratislava a Výbor pre audit

### Správa z auditu účtovnej závierky

#### Názor

Uskutočnili sme audit priloženej účtovnej závierky Železníc Slovenskej republiky so sídlom v Bratislave, IČO: 31 364 501, ktorá obsahuje výkaz finančnej pozície k 31. decembru 2017, výkaz komplexného výsledku, výkaz zmien vlastného imania, výkaz peňažných tokov za rok končiaci k uvedenému dátumu a poznámky k individuálnej účtovnej závierke, ktoré obsahujú súhrn významných účtovných zásad a účtovných metód a ďalšie vysvetľujúce informácie.

Podľa nášho názoru účtovná závierka poskytuje pravdivý a verný obraz finančnej situácie spoločnosti Železnice Slovenskej republiky k 31. decembru 2017 a výsledku jej hospodárenia za rok končiaci k uvedenému dátumu v súlade s Medzinárodnými štandardami pre finančné výkazníctvo v znení prijatom Európskou úniou.

#### Základ pre názor

Audit sme vykonali podľa medzinárodných auditorských štandardov (International Standards on Auditing - ISA). Naša zodpovednosť podľa týchto štandardov je uvedená v odseku Zodpovednosť audítora za audit účtovnej závierky. Od Spoločnosti sme nezávislí podľa ustanovení zákona č. 423/2015 o štatutárnom audite a o zmene a doplnení zákona č. 431/2002 Z. z. o účtovníctve v znení neskorších predpisov (ďalej len „zákon o štatutárnom audite“) týkajúcich sa etiky, vrátane Etického kódexu audítora, relevantných pre náš audit účtovnej závierky a splnili sme aj ostatné požiadavky týchto ustanovení týkajúcich sa etiky. Sme presvedčení, že auditorské dôkazy, ktoré sme získali, poskytujú dostatočný a vhodný základ pre náš názor.

#### Zdôraznenie niektorých skutočností

Bez vplyvu na náš názor upozorňujeme na nasledovné skutočnosti:

1. Ako je uvedené v časti 1 Poznámok k individuálnej účtovnej závierke, schopnosť Spoločnosti pokračovať vo svojej činnosti podľa zásady nepretržitého trvania Spoločnosti a plniť svoj investičný program a ostatné prevádzkové a finančné záväzky ostáva závislá od nepretržitej pomoci od štátu vo forme kapitálových a prevádzkových dotácií.
2. Ako je uvedené v časti 2.1 Poznámok k individuálnej účtovnej závierke, rezerva na environmentálne záväzky sa tvorí vtedy, keď je vznik nákladov na vyčistenie životného prostredia pravdepodobný a tieto náklady sa dajú spoľahlivo odhadnúť. Výška vykázanéj rezervy je najlepším odhadom potrebných výdavkov budúcich období. Načasovanie peňažných tokov odzrkadľuje súčasné zhodnotenie priorit vedením Spoločnosti, technologické zabezpečenie a neodkladnosť plnenia takýchto povinností. Odhady a súvisiace predpoklady sú založené na minulých skúsenostiach a iných faktoroch, považovaných za primerané okolnostiam, na základe ktorých sa formuje východisko pre posúdenie účtovných hodnôt majetku a záväzkov, ktoré nie sú zrejmé z iných zdrojov. Skutočné výsledky sa preto môžu líšiť od odhadov.
3. Ako je uvedené v časti 3 Poznámok k individuálnej účtovnej závierke, Spoločnosť je vzhľadom na svoje postavenie manažéra infraštruktúry vystavená významnému kreditnému riziku individuálneho zmluvného partnera, keďže 36,51 % pohľadávok k 31. decembru 2017 (k 31. decembru 2016: 21,66 %) je voči dvom najvýznamnejším odberateľom – Železničná spoločnosť Cargo Slovakia, a. s., Bratislava a Železničná spoločnosť Slovensko, a. s., Bratislava, ktorých jediným akcionárom je štát v zastúpení Ministerstva dopravy a výstavby Slovenskej republiky.



### *Kľúčové záležitosti auditu*

Kľúčové záležitosti auditu sú záležitosti, ktoré sú podľa nášho odborného posúdenia v našom audite účtovnej závierky za bežné obdobie najzávažnejšie. Týmito záležitosťami sme sa zaoberali v súvislosti s auditom účtovnej závierky ako celku a pri formulovaní nášho názoru na ňu, ale neposkytujeme na ne samostatný názor.

Pri plánovaní auditu, resp. v priebehu auditu, sme identifikovali nasledujúce najzávažnejšie riziká:

<b>Pri plánovaní auditu, resp. v priebehu auditu, sme identifikovali nasledujúce najzávažnejšie riziká:</b>	<b>Naša reakcia audítora na tieto riziká bola nasledovná:</b>
<i>Správnosť a včasnosť zaradenia dlhodobého majetku do používania</i> Prírastky dlhodobého majetku sú každoročne viac ako 100 mil. EUR. Kľúčovou záležitosťou auditu je preto správne ocenenie obstarávaného majetku, správne pridelenie odpisovej skupiny a včasnosť zaradenia dlhodobého majetku do používania.	Testovali sme prírastky dlhodobého majetku v nadväznosti na uzatvorené zmluvy a došlé faktúry. Na významných prírastkoch dlhodobého majetku sme overili priradenie odpisovej skupiny ako aj včasnosť zaradenia dlhodobého majetku do používania.
<i>Posúdenie, či došlo k zníženiu hodnoty dlhodobého majetku</i> Dlhodobý majetok je rozhodujúca časť aktív Spoločnosti. Počas auditu sme sa preto zamerali aj na posúdenie, či došlo k zníženiu hodnoty dlhodobého majetku a ak áno, či bolo správne vykázané.	Testovali sme všetky opravné položky zaúčtované k dlhodobému majetku a znižujúce jeho zostatkovú hodnotu. Overili sme správnosť zaúčtovania a vykázania opravných položiek v účtovnej závierke Spoločnosti.
<i>Správnosť vykázania a rozpúšťania prijatých investičných dotácií</i> Rozhodujúca časť dlhodobého majetku je financovaná z cudzích zdrojov vo forme investičných dotácií prijatých zo štátneho rozpočtu alebo z prostriedkov Európskej únie. Prijaté dotácie na obstaranie dlhodobého majetku sú vykázané ako výnosy budúcich období a do výnosov sa rozpúšťajú v pomernej výške k súvisiacim nákladom dotovaného majetku.	Overili sme vykázanie prijatých investičných dotácií vo výnosoch budúcich období a ich rozdelenie na krátkodobú a dlhodobú časť. Overili sme rozpúšťanie výšky dotácie v nadväznosti na náklady súvisiace s dlhodobým majetkom, ktorý bol financovaný z prijatých dotácií.
<i>Existencia zásob</i> Zásoby predstavujú časť krátkodobých aktív Spoločnosti. Overenie ich existencie vyžaduje zvýšenú pozornosť počas nášho auditu.	Zúčastnili sme sa fyzickej inventúry zásob materiálu vo viacerých skladoch Spoločnosti. Nami zistený fyzický stav zásob upravený o prírastky a úbytky materiálu odo dňa vykonania inventúry do dňa zostavenia účtovnej závierky sme porovnali s operatívnu evidenciu zásob Spoločnosti k 31. decembru 2017.
<i>Vykázanie rezerv na zamestnanecké požitky a environmentálne záväzky</i> Rezervy na zamestnanecké požitky a environmentálne záväzky predstavujú významnú časť rezerv Spoločnosti. Výpočet týchto rezerv a ich vykázanie je preto dôležitá súčasť auditu.	Zhodnotili a overili sme vstupné údaje potrebné pre výpočet výšky rezervy na zamestnanecké požitky a environmentálne záväzky. Overili sme spôsob výpočtu a ich vykázanie v účtovnej závierke. Keďže odhady a súvisiace predpoklady sú založené na minulých skúsenostiach, skutočné výsledky sa môžu líšiť.

#### *Zodpovednosť štatutárneho orgánu a osôb poverených správou a riadením za účtovnú závierku*

Štatutárny orgán je zodpovedný za zostavenie a objektívnu prezentáciu tejto účtovnej závierky v súlade s Medzinárodnými štandardmi pre finančné výkazníctvo v znení prijatom Európskou úniou a za tie interné kontroly, ktoré považuje za potrebné na zostavenie účtovnej závierky, ktorá neobsahuje významné nesprávnosti, či už v dôsledku podvodu alebo chyby.

Pri zostavovaní účtovnej závierky je štatutárny orgán zodpovedný za zhodnotenie schopnosti Spoločnosti nepretržite pokračovať vo svojej činnosti, za opisanie skutočností týkajúcich sa nepretržitého pokračovania v činnosti, ak je to potrebné, a za použitie predpokladu nepretržitého pokračovania v činnosti v účtovníctve, ibaže by mal v úmysle Spoločnosť zlikvidovať alebo ukončiť jej činnosť, alebo by nemal inú realistickú možnosť než tak urobiť.

Osoby poverené spravovaním sú zodpovedné za dohľad nad procesom finančného výkazníctva Spoločnosti.

#### *Zodpovednosť audítora za audit účtovnej závierky*

Našu zodpovednosťou je získať primerané uistenie, či účtovná závierka ako celok neobsahuje významné nesprávnosti, či už v dôsledku podvodu alebo chyby, a vydať správu audítora, vrátane názoru. Primerané uistenie je uistenie vysokého stupňa, ale nie je zárukou toho, že audit vykonaný podľa medzinárodných auditorských štandardov vždy odhalí významné nesprávnosti, ak také existujú. Nesprávnosti môžu vzniknúť v dôsledku podvodu alebo chyby a za významné sa považujú vtedy, ak by sa dalo odôvodnene očakávať, že jednotlivito alebo v súhrne by mohli ovplyvniť ekonomické rozhodnutia používateľov, uskutočnené na základe tejto účtovnej závierky.

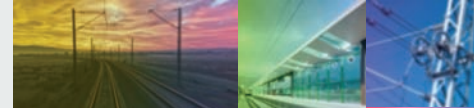
V rámci auditu uskutočneného podľa medzinárodných auditorských štandardov, počas celého auditu uplatňujeme odborný úsudok a zachovávame profesionálny skepticizmus. Okrem toho:

- Identifikujeme a posudzujeme riziká významnej nesprávnosti účtovnej závierky, či už v dôsledku podvodu alebo chyby, navrhujeme a uskutočňujeme auditorské postupy reagujúce na tieto riziká a získavame auditorské dôkazy, ktoré sú dostatočné a vhodné na poskytnutie základu pre náš názor. Riziko neodhalenia významnej nesprávnosti v dôsledku podvodu je vyššie ako toto riziko v dôsledku chyby, pretože podvod môže zahŕňať tajnú dohodu, falšovanie, úmyselné vynechanie, nepravdivé vyhlásenie alebo obídenie internej kontroly.
- Oboznamujeme sa s internými kontrolami relevantnými pre audit, aby sme mohli navrhnúť auditorské postupy vhodné za daných okolností, ale nie za účelom vyjadrenia názoru na efektívnosť interných kontrol Spoločnosti.
- Hodnotíme vhodnosť použitých účtovných zásad a účtovných metód a primeranosť účtovných odhadov a uvedenie s nimi súvisiacich informácií, uskutočnené štatutárnym orgánom.
- Robíme záver o tom, či štatutárny orgán vhodne v účtovníctve používa predpoklad nepretržitého pokračovania v činnosti a na základe získaných auditorských dôkazov záver o tom, či existuje významná neistota v súvislosti s udalosťami alebo okolnosťami, ktoré by mohli významne spochybniť schopnosť Spoločnosti nepretržite pokračovať v činnosti. Ak dospejeme k záveru, že významná neistota existuje, sme povinní upozorniť v našej správe audítora na súvisiace informácie uvedené v účtovnej závierke alebo, ak sú tieto informácie nedostatočné, modifikovať náš názor. Naše závery vychádzajú z auditorských dôkazov získaných do dátumu vydania našej správy audítora. Budúce udalosti alebo okolnosti však môžu spôsobiť, že spoločnosť prestane pokračovať v nepretržitej činnosti.
- Hodnotíme celkovú prezentáciu, štruktúru a obsah účtovnej závierky vrátane informácií v nej uvedených, ako aj to, či účtovná závierka zachytáva uskutočnené transakcie a udalosti spôsobom, ktorý vedie k ich vernému zobrazeniu.

S osobami poverenými spravovaním komunikujeme okrem iného o plánovanom rozsahu a harmonograme auditu a o významných zisteniach auditu, vrátane všetkých významných nedostatkov internej kontroly, ktoré počas nášho auditu zistíme.

Osobám povereným spravovaním tiež poskytujeme vyhlásenie o tom, že sme splnili príslušné požiadavky týkajúce sa nezávislosti, a komunikujeme s nimi o všetkých vzťahoch a iných skutočnostiach, pri ktorých sa možno opodstatnene domnievať, že majú vplyv na našu nezávislosť, ako aj o prípadných súvisiacich ochranných opatreniach. Zo skutočností komunikovaných osobám povereným spravovaním určíme tie, ktoré mali najväčší význam pri audite účtovnej závierky bežného obdobia, a preto sú kľúčovými záležitosťami auditu.

Tieto záležitosti opíšeme v našej správe audítora, ak zákon alebo iný právny predpis ich zverejnenie nevyklučuje, alebo ak v mimoriadne zriedkavých prípadoch nerozhodneme, že určitá záležitosť by sa v našej správe uviesť nemala, pretože možno odôvodnene očakávať, že nepriaznivé dôsledky jej uvedenia by prevážili nad verejným prospechom z jej uvedenia.



## Správa k ďalším požiadavkám zákonov a iných právnych predpisov

### *Správa k informáciám, ktoré sa uvádzajú vo výročnej správe*

Štatutárny orgán je zodpovedný za informácie uvedené vo výročnej správe, zostavenej podľa požiadaviek zákona o účtovníctve. Náš vyššie uvedený názor na účtovnú závierku sa nevzťahuje na iné informácie vo výročnej správe. V súvislosti s auditom účtovnej závierky je našou zodpovednosťou oboznámenie sa s informáciami uvedenými vo výročnej správe a zváženie, či tieto informácie nie sú vo významnom nesúlade s auditovanou účtovnou závierkou alebo našimi poznatkami, ktoré sme získali počas auditu účtovnej závierky, alebo sa inak zdajú byť významne nesprávne.

Zvážili sme, či výročná správa Spoločnosti obsahuje informácie, ktorých uvedenie vyžaduje zákon o účtovníctve.

Na základe prác vykonaných počas auditu účtovnej závierky, podľa nášho názoru:

- informácie uvedené vo výročnej správe zostavenej za rok 2017 sú v súlade s účtovnou závierkou za daný rok,
- výročná správa obsahuje informácie podľa zákona o účtovníctve.

Okrem toho, na základe našich poznatkov o účtovnej jednotke a situácii v nej, ktoré sme získali počas auditu účtovnej závierky, sme povinní uviesť, či sme zistili významné nesprávnosti vo výročnej správe, ktorú sme dostali pred dátumom vydania tejto správy audítora. V tejto súvislosti neexistujú zistenia, ktoré by sme mali uviesť.

*Ďalšie požiadavky na obsah správy audítora v zmysle Nariadenia Európskeho parlamentu a Rady (EÚ) č. 537/2014 zo 16. apríla 2014 o osobitných požiadavkách týkajúcich sa štatutárneho auditu subjektov verejného záujmu*

### Vymenovanie a schválenie audítora

Za štatutárneho audítora sme boli vymenovaní štatutárnym orgánom spoločnosti dňa 6. júla 2015 na základe nášho schválenia Správnou radou spoločnosti dňa 25. júna 2015. Celkové neprerušené obdobie našej zákazky, vrátane predchádzajúcich obnovení zákazky a našich opätovných vymenovaní za štatutárnych audítora, predstavuje 10 rokov.

### Konzistentnosť s dodatočnou správou pre Výbor pre audit

Náš názor audítora vyjadrený v tejto správe je konzistentný s dodatočnou správou vypracovanou pre Výbor pre audit spoločnosti, ktorú sme vydali v ten istý deň ako je dátum vydania tejto správy.

### Neauditorské služby

Neboli poskytované zakázané neauditorské služby uvedené v článku 5 ods. 1 Nariadenia Európskeho parlamentu a Rady (EÚ) č. 537/2014 zo 16. apríla 2014 o osobitných požiadavkách týkajúcich sa štatutárneho auditu subjektov verejného záujmu a pri výkone auditu sme zostali nezávislí od spoločnosti.

Okrem služieb štatutárneho auditu a služieb zverejnených vo výročnej správe a účtovnej závierke sme spoločnosti a podnikom, v ktorých má spoločnosť rozhodujúci vplyv, neposkytli žiadne iné služby.

Banská Bystrica, 5. marca 2018

BDR, spol. s r.o. Banská Bystrica  
M.M.Hodžu 3, 974 01 Banská Bystrica  
Licencia SKAu č. 6  
Obchodný register Okresného súdu Banská Bystrica  
Oddiel: Sro, Vložka číslo: 98/S, IČO: 00614556  
Nezávislý člen Moore Stephens International Limited

Ing. Miroslav Čiampor  
kľúčový auditorský partner  
licencia UDVA č. 1068







## Obsah

9	<b>Príhovor generálneho riaditeľa</b>
10	<b>Profil spoločnosti</b>
11	<b>Orgány spoločnosti</b>
12	<b>Informácia o stave a vývoji ŽSR</b>
12	<b>I. Prevádzkovanie železničnej infraštruktúry</b>
12	<b>a) Zmluva o prevádzkovaní železničnej infraštruktúry - bilancia</b>
13	<b>b) Úhrady za prístup k železničnej infraštruktúre</b>
14	<b>c) Železničná infraštruktúra</b>
16	<b>II. Ekonomické a finančné ukazovatele</b>
16	<b>a) Hospodárenie ŽSR</b>
17	<b>b) Štruktúra majetkových účastí spoločnosti k 31. decembru 2017</b>
17	<b>c) Finančné ukazovatele</b>
18	<b>III. Ľudské zdroje</b>
21	<b>IV. Bezpečnosť</b>
22	<b>V. Výskum a vývoj</b>
23	<b>VI. Investičná činnosť</b>
25	<b>VII. Ochrana životného prostredia</b>
26	<b>VIII. Riziká a neistoty</b>
28	<b>IX. Dôležité udalosti roka 2017</b>
31	<b>X. Udalosti osobitného významu po roku 2017</b>
31	<b>XI. Vysporiadanie VH 2017</b>
33	<b>Individuálna účtovná závierka</b>
82	<b>Zoznam značiek a skratiek</b>





## Príhovor generálneho riaditeľa

Vážené dámy, vážení páni, milí obchodní partneri a kolegovia!

365 dní manažéra železničnej infraštruktúry je obsiahnutých vo Výročnej správe za rok 2017. Prináša v konkrétnych číslach podrobnú analýzu celého uplynulého roka Železníc Slovenskej republiky. Roka, ktorý by som celkovo zhodnotil ako veľmi ťažký, plný dôležitých zmien aj prekážok, ale napriek tomu rozhodne úspešný.

Z pohľadu 169. roku histórie Železníc Slovenskej republiky by som zdôraznil tri najdôležitejšie aspekty.

V prvom rade sa nám tento rok podarilo splniť najdôležitejší ukazovateľ, a to dosiahnuť vyrovnané hospodárenie. Rok sme ukončili v čiernych číslach, dokonca s miernym ziskom. Z pohľadu financovania v rámci zmluvy so štátom o prístupe k železničnej infraštruktúre sa nám podarilo oproti plánovanému rozpočtu získať od štátu predčasne pohľadávku vo výške 74 miliónov EUR. Prostriedky sme použili predovšetkým do infraštruktúry, do jej obnovy a údržby. Vďaka rozumnému investovaniu do modernizácie, údržby a obnovy infraštruktúry a vďaka zlepšenému obstarávaniu sme naplnili základnú úlohu manažéra železničnej infraštruktúry – zabezpečiť bezpečnosť a plynulosť železničnej dopravy.

V rámci modernizácie železničných tratí, ktorá je ďalšou prioritou ŽSR, sme vlani ukončili dva dôležité úseky, a to Zlatovce – Trenčianska Teplá a Považská Teplá – Žilina. Prvý slúži cestujúcim od októbra, druhý od decembra 2017. Jedinečným projektom je aj výstavba Terminálu intermodálnej dopravy v Lužiankach, ako aj súťaž na prevádzkovateľa terminálu v Žiline. ŽSR tiež boli úspešné v 2. a 3. výzve fondov CEF, kde sme získali súhlas na spolufinancovanie modernizácie tratí v celkovej výške takmer 410 miliónov EUR. Ich realizácia by sa mala uskutočniť v období najbližších troch rokov.

V rámci ďalšej z priorít, bezpečnosti na železničných priecestiach, sme rozbehli projekt zvyšovania bezpečnosti na 23 železničných priecestiach, v uplynulom roku sme zrealizovali opravy a rekonštrukcie priecestí za takmer 20 miliónov EUR. Úspešní sme boli aj v oblasti dodržiavania štandardov železničných staníc, na viacerých staniciach (Lučenec, Rimavská Sobota, Trnava) sme začali s ich rekonštrukciou, čo by mali za krátky čas pocítiť najmä cestujúci. V prípade hlavnej stanice v Bratislave sa nám po desaťročí podarilo odstúpiť od nikamnevedúcej zmluvy s niekdajším investorom a, naopak, z vlastných zdrojov na tejto stanici rozbehnúť dve menšie rekonštrukcie.

Tretou najdôležitejšou oblasťou, ktorá je rozhodujúca popri financiách, správe a údržbe infraštruktúry je oblasť ľudských zdrojov. Vlani sme pripravili a zrealizovali projekt optimalizácie ľudských zdrojov, identifikovali a optimalizovali sme tiež činnosti, ktoré boli zdvojené. Výrazné zmeny sa dotkli aj controllingu a administratívy. Na základe optimalizácie procesov bola od 1. januára 2018 vytvorená nová organizačná jednotka – Správa majetku ŽSR a Železničné múzeum SR. Následne sme naštartovali nový systém odmeňovania, predovšetkým v prevádzkových profesiách, s cieľom navýšenia miezd a spravodlivejšieho ohodnotenia v rámci porovnania profesií na trhu práce. Len tak môže železnica do budúcnosti konkurovať iným priemyselným oblastiam, ktoré rovnako zápasia s nedostatkom odborníkov a s nezaujmom mladej generácie. V rámci duálneho vzdelávania a štipendijných programov pre stredné a vysoké školy, prvé desiatky stredoškóľákov a vysokoškóľákov už podpísali zmluvy so ŽSR, ktoré sa stanú ich zamestnávateľmi po skončení štúdia. Železnica je bezpochyby fenoménom, ktorý v tomto roku píše už svoj 170. rok existencie na Slovensku. Vždy fungovala a funguje len vďaka ľuďom, celým generáciám rodín, ktoré svoj život spojili so železnicou. Preto by som rád poďakoval všetkým kolegom za svedomitú prácu, za ich odhodlanie, trpezlivosť, nasadenie pri mimoriadnych situáciách, ako aj za zodpovedný prístup. Rovnako ďakujem dopravcom, stavebným firmám, dodávateľom a všetkým obchodným partnerom, bez ktorých by sme čísla, ktoré si prečítate ďalej, nedosiahli.

Mgr. Martin Erdőssy  
generálny riaditeľ ŽSR

## Profil spoločnosti

ŽSR boli zriadené zákonom č. 258/1993 Z. z. o Železniciach Slovenskej republiky. Spoločnosť je zapísaná v Obchodnom registri Okresného súdu Bratislava I, oddiel Po, vložka 312/B.

V zmysle zákona č. 513/2009 Z. z. o dráhach a o zmene a doplnení niektorých zákonov v znení neskorších predpisov, zákona č. 433/2010 Z. z., zákona č. 547/2010 Z. z., zákona č. 393/2011 Z. z., zákona č. 547/2011 Z. z., zákona č. 352/2013 Z. z., zákona č. 402/2013 Z. z., zákona č. 432/2013 Z. z., zákona č. 152/2014 Z. z., zákona č. 259/2015 Z. z., zákona č. 282/2015 Z. z., zákona č. 91/2016 Z. z., zákona č. 316/2016 Z. z., zákona č. 351/2016 Z. z., ktorými sa mení a dopĺňa zákon č. 513/2009 Z. z. Železnice Slovenskej republiky zabezpečujú predovšetkým činnosti súvisiace so zabezpečením prevádzkovania dráh, riadenia dopravy na dráhach a prevádzkyschopnosti dráh.

## Stratégia spoločnosti

### Vízia ŽSR

Zabezpečenie modernej, interoperabilnej, bezpečnej, efektívnej, dostupnej a environmentálne priaznivej železničnej infraštruktúry s cieľom zvýšenia jej využitia osobnou aj nákladnou železničnou dopravou.

### Misia ŽSR

Svojou činnosťou a zákazníckym prístupom vytvárať podmienky na napĺňanie zákonných ustanovení zabezpečenia prevádzkovania železničnej infraštruktúry.

Riadiť a rozvíjať železničnú infraštruktúru v súlade s potrebami zákazníkov a vytvorenie konkurencieschopného prostredia v domácom aj medzinárodnom dopravnom systéme.

Prostredníctvom nastavených strategických cieľov ŽSR zabezpečiť infraštruktúru, na ktorej bude možné organizovať spoľahlivú a bezpečnú osobnú a nákladnú železničnú dopravu.

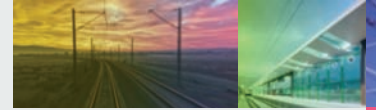
Zvýšiť konkurencieschopnosť železničnej infraštruktúry ŽSR voči iným železničným manažérom i voči iným druhom dopravy (najmä cestnej).

Pozitívne ovplyvňovať štátnu dopravnú politiku v rámci SR i dopravnú politiku EÚ v prospech zvyšovania významu železničnej dopravy ako významného, bezpečného a ekologického odvetvia národného hospodárstva.

### Strategické ciele ŽSR

- Vyrovnané hospodárenie
- Moderná infraštruktúra
- Efektívne riadenie dopravy
- Efektívna údržba
- Efektívna správa železničnej infraštruktúry a interných procesov

Východiská a ciele Stratégie ŽSR sú priebežne aktualizované vplyvom meniaceho sa externého a interného prostredia pre súčasné obdobie. ŽSR vychádza pri tvorbe stratégie z požiadaviek platných právnych predpisov EÚ a SR, požiadaviek Ministerstva dopravy a výstavby Slovenskej republiky, požiadaviek zákazníkov a z vlastnej vízie ŽSR.



## Orgány spoločnosti

Orgánmi železníc sú v zmysle ustanovení § 4 a § 5 zákona č. 258/1993 Z. z. o Železniciach Slovenskej republiky v znení zákona č. 152/1997 Z. z., zákona č. 259/2001 Z. z., zákona č. 316/2011 Z. z., zákona č. 547/2011 Z. z., zákona č. 259/2015 Z. z. a zákona č. 125/2016 Z. z. Správna rada ŽSR a generálny riaditeľ. Správna rada je najvyšší orgán ŽSR.

### Správna rada

Zloženie k 31. decembru 2017

JUDr. Marek BALKO

**predseda Správnej rady ŽSR**

Ing. Róbert SZÜCS

podpredseda Správnej rady ŽSR

Ing. Peter STRYČEK

člen Správnej rady ŽSR

Ing. Radovan MAJERSKÝ, PhD.

člen Správnej rady ŽSR

Mgr. František ZAPARANIK

člen Správnej rady ŽSR

### Vedenie spoločnosti

Zloženie k 31. decembru 2017

Mgr. Martin ERDÖSSY

**generálny riaditeľ**

Ing. Igor POLÁK

námestník generálneho riaditeľa pre rozvoj a informatiku

Ing. Juraj TKÁČ

námestník generálneho riaditeľa pre ekonomiku

Ing. Miroslav KOCÁK

námestník generálneho riaditeľa pre prevádzku

Pavol HUDÁK, MSc

námestník generálneho riaditeľa pre ľudské zdroje

Ing. Pavol BULLA

riaditeľ Kancelárie generálneho riaditeľa ŽSR



# Informácia o stave a vývoji ŽSR

## I. Prevádzkovanie železničnej infraštruktúry

### a) Zmluva o prevádzkovaní železničnej infraštruktúry - bilancia

Prevádzkovanie železničnej infraštruktúry v roku 2017 bolo realizované v súlade so Zmluvou o prevádzkovaní železničnej infraštruktúry na roky 2017 – 2021 a jej Dodatkami č. 1 a č. 2 uzatvorenými medzi ŽSR a MDV SR:

- Dodatok č. 1 dňa 12. októbra 2017,
- Dodatok č. 2 dňa 20. decembra 2017.

#### Porovnanie parametrov ZPŽI:

Bilancia ZPŽI (v tisícoch EUR)	2017	2016
<b>Náklady (EON spolu)</b>	<b>376 720</b>	<b>372 734</b>
z toho: náklady na služby poskytované v minimálnom prístupovom balíku	300 398	298 997
náklady na služby poskytované v traťovom prístupe k servisným zariadeniam	66 096	63 037
náklady za TIP Žilina a TIOP Moldava nad Bodvou	554	480
náklady z iných obchodných činností	9 672	10 220
<b>Výnosy (EOV spolu)</b>	<b>376 723</b>	<b>372 745</b>
z toho: úhrada od vlastníka ŽI	250 000	250 000
úhrada za prístup k železničnej infraštruktúre	80 959	80 964
kompenzácia finančných dopadov	24 086	22 500
zúčtovanie opravných položiek *	11 767	9 000
výnosy z iných obchodných činností	9 911	10 281
<b>+ Zisk/ - Strata</b>	<b>3</b>	<b>11</b>

\* V rámci vyhodnocovania bilancie ZPŽI v roku 2016 bolo zúčtovanie opravných položiek vykazované na strane nákladov.

Úhrada od vlastníka železničnej infraštruktúry na pokrytie ekonomicky oprávnených nákladov súvisiacich s poskytovaním služieb železničnej infraštruktúry bola zabezpečená v zmysle platnej ZPŽI a hradená zo štátneho rozpočtu. Medziročne výška dotácie zostala nezmenená.

Ekonomicky oprávnené náklady vynaložené na prevádzku vlakov na železničnej infraštruktúre boli kryté železničnými podnikmi - dopravcami formou úhrad za prístup k železničnej infraštruktúre v súlade s platným regulačným rámcom a kompenzáciou zo zníženia úhrad za prístup k ŽI pre železničné podniky v nákladnej doprave.



## b) Úhrady za prístup k železničnej infraštruktúre

Systém spolplatňovania použitia železničnej infraštruktúry sa uplatňuje v zmysle Výnosu č. 3/2010 ÚRŽD o určení úhrad za prístup k železničnej infraštruktúre a Výnosu č. 7/2012 ÚRŽD, ktorým sa mení časť III. Výnosu č. 3/2010.

Výška tržieb z úhrad za prístup k ŽI bola ovplyvnená uplatňovaním upravených pravidiel regulácie úhrad za prístup k ŽI v zmysle ZPŽI 2017 – 2021 a Dodatku č. 2. ŽSR si v súlade s článkom III. ZPŽI uplatňovala a odsúhlasovala voči MDV SR kompenzáciu spojenú so znížením úhrad za prístup k ŽI pre železničné podniky v nákladnej doprave, ktorá bola poskytovaná zo strany vlastníka infraštruktúry.

Úhrada (v tisícoch EUR) / obdobie	2017	2016
<b>Celkovo</b>	<b>105 045</b>	<b>103 464</b>
<i>z toho Kompenzácia zo zníženia úhrad</i>	<i>24 086</i>	<i>22 500</i>
z toho Železničná spoločnosť Slovensko, a. s.	49 090	47 454
Železničná spoločnosť Cargo Slovakia, a. s.	40 201	40 498
Iní dopravcovia	15 754	15 512
z toho osobná doprava	3 701	5 041
nákladná doprava	12 053	10 471

Údaje v tabuľke u dopravcov zahŕňajú aj kompenzáciu zo zníženia úhrad za prístup k ŽI v nákladnej doprave.

Za rok 2017 ŽSR dosiahli tržby z úhrad za prístup k železničnej infraštruktúre výšku 80 959 tis. EUR a kompenzácia zo zníženia úhrad predstavuje 24 086 tis. EUR. Úhrady za prístup k ŽI vrátane kompenzácie predstavujú podiel 58,85 % na celkových tržbách za vlastné výkony a tovar a 22,54 % na celkových výnosoch. V medziročnom porovnaní zaznamenávame nárast tržieb o 1 581 tis. EUR, z toho v osobnej doprave nárast o 296 tis. EUR, v nákladnej doprave nárast o 1 285 tis. EUR. V osobnej doprave sa na náraste podieľala najmä Železničná spoločnosť Slovensko, a. s. V nákladnej doprave sa na náraste podieľali viacerí dopravcovia (Petrolsped Slovakia, a. s.; CER Slovakia, a. s.; Metrans /Danubia/, a. s. a iní).

Železničná infraštruktúra bola prevádzkovaná nediskriminačným spôsobom pre všetkých dopravcov. V roku 2017 boli tieto služby poskytnuté 42 dopravcom, a to:

- 6 dopravcom osobnej dopravy,
- 36 dopravcom nákladnej dopravy.



## Výkony dopravcov

Z medziročného pohľadu oproti roku 2016 bol zaznamenaný nárast dopravných výkonov o 909 tis. vlkm. Osobná doprava sa na uvedenom náraste podieľala vyššími dopravnými výkonmi o 460 tis. vlkm najmä vďaka najväčšiemu dopravcovi - ZSSK Slovensko, a. s. (medziročný nárast o 1 115 tis. vlkm). Zároveň bol zaznamenaný prepád výkonov od ostatných dopravcov celkovo o 737 tis. vlkm najmä u RegioJet, a. s. a Leo Expres, a. s.

Vývoj výkonov v nákladnej doprave bol v medziročnom pohľade obdobný ako v osobnej doprave. Prezentuje ho nárast o 450 tis. vlkm titulom uplatňovania upravených pravidiel regulácie úhrad za prístup k ŽI formou kompenzácie finančných dopadov od štátu v zmysle ZPŽI 2017 – 2021 a Dodatku č. 2. Ich stimulačný vplyv priniesol nového dopravcu CARBO Rail, s. r. o., a s ním súvisiaci nárast dopravných výkonov o 248 tis. vlkm. Okrem toho boli zaznamenané vyššie dopravné výkony celkovo o 582 tis. vlkm najmä u dopravcov Petrolsped Slovakia, a. s.; CER Slovakia, a. s.; Metrans /Danubia/, a. s. a ďalší, ktorí kompenzovali celkový prepád výkonov nákladnej dopravy vo výške 381 tis. vlkm, hlavne od dopravcov Prvá Slovenská železničná, a. s., Lokorail, a. s., ZSSK CARGO, a. s., PKP Cargo, S. A.

Výkon / obdobie		2017	2016	medziročný nárast v %
<b>Osobná doprava</b>	(tis. vlkm)	35 068	34 608	1,33
	(mil. hrtnm)	10 194	10 353	-1,54
<b>Nákladná doprava</b>	(tis. vlkm)	15 555	15 106	2,97
	(mil. hrtnm)	19 189	18 915	1,45
<b>Spolu</b>	(tis. vlkm)	<b>50 623</b>	<b>49 714</b>	<b>1,83</b>
	(mil. hrtnm)	<b>29 383</b>	<b>29 268</b>	<b>0,39</b>

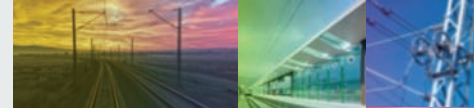
## c) Železničná infraštruktúra

Železnice Slovenskej republiky spravovali a prevádzkovali železničné dráhy celoštátneho a regionálneho významu a zariadenia v nasledovných parametroch:

Parameter/rok	2017	2016
<b>ŽELEZNIČNÉ TRATE A STAVBY</b>		
Stavebná dĺžka prevádzkovaných tratí celkovo (v km)	3 580	3 580
Stavebná dĺžka spravovaných tratí (v km)	3 626	3 626
Stavebná dĺžka koľají celkovo (v km)	6 868	6 871
Počet výhybiek	8 415	8 404
Počet mostov	2 301	2 292
Celková dĺžka mostov (m)	51 216	51 272
Počet tunelov	76	76
Celková dĺžka tunelov (m)	45 007	45 004

Rozdielne počty mostov a ich dĺžka v porovnaní s rokom 2016 sú spôsobené zmenou metodiky posudzovania konštrukcií súbežných mostov.

Medziročná zmena v celkovej dĺžke tunelov bola zistená premeraním dĺžok tunelov Strediskom železničnej geodézie, Bratislava v roku 2017.



V údajoch o „Stavebnej dĺžke spravovaných tratí“ sú aj trate s pozastavenou prevádzkou z dôvodu zlého technického stavu. Trate s pozastavenou prevádzkou v celkovej dĺžke 46,692 km sú:

- Turňa nad Bodvou – MÁV 3,139 km;
- Komárno – Kolárovo 25,908 km;
- Žabokrecká spojka 1,279 km;
- Plavecký Mikuláš – Plavecké Podhradie vrátane dopravne Plavecký Mikuláš 5,395 km;
- Breznička – Katarínska Huta 9,823 km;
- Strážčanská spojka 1,148 km.

Parameter/rok	2017	2016
<b>ZABEZPEČOVACIE ZARIADENIA</b>		
Traťové zabezpečovacie zariadenia		
Automatický blok (km)	515	541
Automatické hradlo (km)	492	520
Poloautomatický blok (km)	591	585
Trate s telefonickým dorozumievaním (km)	1 551	1 580
Staničné zabezpečovacie zariadenia (ks)	480	472
Diaľkovo ovládané zabezpečovacie zariadenia dispečerom (km)	396	377
Vlakové zabezpečovacie zariadenie (km)	732	762
Železničné priecestia (ks)	2 102	2 105
Spádoviskové zabezpečovacie zariadenia (ks)	218	225

Parameter/rok	2017	2016
<b>ZARIADENIA ELEKTROTECHNIKY</b>		
Elektrifikované trate (km)	1 588	1 587
Rozvinutá dĺžka trakčného vedenia (km)	4 970	4 840
Napájacie a spínacie stanice (ks)	94	93

Parameter/rok	2017	2016
<b>DOPRAVNE NA SIETI ŽSR</b>		
Dopravné spolu	1 020	1 020
Dopravné obsadené/neobsadené zamestnancami	376/644	377/643
z toho:		
Železničné stanice	297	300
Pohraničné stanice	22	22
Ostatné dopravné (hradlá, odbočky, výhybne, zastávky, prekladiská, závorárske stanoviská, dopravné podľa predpisu ŽSR Z1 a iné)	701	698

Medziročné zmeny v údajoch tabuľky „Dopravné na sieti ŽSR“ vznikli v dôsledku budovania koridoru a zmenami v organizácii dopravnej prevádzky ŽSR v rámci systemizácie dopravní.

## II. Ekonomické a finančné ukazovatele

### a) Hospodárenie ŽSR

ŽSR dosiahli za rok 2017 kladný výsledok hospodárenia. Medziročný vývoj nákladov bol výrazne ovplyvnený zúčtovaním opravnej položky k pohľadávke ZSSK Cargo Slovakia, a. s., v roku 2017 vo výške 7 500 tis. EUR v zmysle Uznesenia vlády SR č. 390/2013 a Dohody o uznaní záväzku, Dodatok č. 6 a MDV SR vo výške 4 267 tis. EUR.

Na medziročný vývoj výsledku hospodárenia vplývali nižšie náklady na nákup a výnosy z predaja trakčnej a netrakčnej elektriny (zníženie nákupnej ceny komodity oproti predchádzajúcemu roku o 2,99 EUR/MWh) a vyššie čerpanie osobných nákladov v zmysle platnej Kolektívnej zmluvy 2017 – 2018.

(v tisícoch EUR)	2017	2016
Náklady	465 981	458 364
Výnosy	466 083	466 537
<b>VH (+ zisk, - strata)</b>	<b>102</b>	<b>8 173</b>
Ostatné súčasti komplexného výsledku	418	- 4 239
Ostatný komplexný výsledok (+ zisk,- strata)	520	3 934

Dlhodobé aktíva tvoria z celkového objemu majetku 97,05 %. Najvýznamnejší prírastok dlhodobého majetku predstavuje modernizácia trate Púchov - Žilina, Nové Mesto n/Váhom - Púchov, terminál Lužianky a investície do IT. Pohľadávka voči zriaďovateľovi vo výške 73 980 tis. EUR vyplývajúca z Uznesenia vlády č. 390/2013 za kompenzácie finančných dopadov roka 2010 bola v plnom rozsahu uhradená. Krátkodobé aktíva poklesli z titulu úhrady nárokov na investičné dotácie za rok 2016.

Aktíva k 31.12. (v tisícoch EUR)	2017	2016
<b>Dlhodobé aktíva</b>	<b>3 382 857</b>	<b>3 382 402</b>
v tom:		
Dlhodobý hmotný majetok	3 331 088	3 263 227
Dlhodobé pohľadávky	345	69 975
<b>Krátkodobé aktíva</b>	<b>102 960</b>	<b>133 979</b>
v tom:		
Krátkodobé pohľadávky z obchodného styku	12 707	13 692
Zásoby	7 911	8 485
Peniaze a peňažné ekvivalenty	64 003	78 809
<b>Spolu aktíva</b>	<b>3 485 817</b>	<b>3 516 381</b>

Vlastné imanie tvorí z celkového objemu pasív 48,20 %. Základné imanie bolo zosúladené so stavom zapísaným v Obchodnom registri SR preúčtovaním zo ziskov minulých období. Dlhodobé záväzky sa v porovnaní so stavom k 31. decembru 2016 znížili o 39 062 tis. EUR vplyvom zúčtovania investičných dotácií k odpisovanému majetku a preúčtovaním do krátkodobej časti dotácií. Prijaté investičné dotácie boli vo výške 63 221 tis. EUR. Krátkodobé záväzky sú oproti stavu k 31. decembru 2016 vyššie o 6 852 tis. EUR, z dôvodu zaúčtovania dlhodobo zadržaných čiastok investícií.



Pasíva k 31.12. (v tisícoch EUR)	2017	2016
<b>Vlastné imanie</b>	<b>1 680 125</b>	<b>1 678 479</b>
v tom: Základné imanie	800 170	760 234
Kapitálové fondy	527 638	520 228
<b>Dlhodobé záväzky</b>	<b>1 602 292</b>	<b>1 641 354</b>
v tom: Úvery, ŠD a dotácie EÚ	1 440 687	1 482 518
<b>Krátkodobé záväzky</b>	<b>203 400</b>	<b>196 548</b>
v tom: Krátkodobé záväzky z obchodného styku	85 357	77 057
<b>Spolu pasíva</b>	<b>3 485 817</b>	<b>3 516 381</b>

### b) Štruktúra majetkových účastí spoločnosti k 31. decembru 2017

Spoločnosť	Podiel na ZI (%)
STABILITA, d. d. s., a. s., Košice	55,26
ŽPSV, a. s., Čaňa	41,06
Breitspur Planungs GmbH, Viedeň (Rakúsko)	25,00
BETAMAT, a. s., Zvolen*	10,00
HIT RAIL, b. v., Amsterdam (Holandsko)	4,00

\* K 31.12. 2017 je majetková účasť predmetom predaja.

- Stabilita je spoločnosť spravujúca doplnkové dôchodkové poistenie,
- ŽPSV Čaňa sa zaoberá najmä stavebnou a montážnou činnosťou,
- Breitspur Planungs je spoločnosť pre prípravu širokorozchodnej trate,
- Betamat Zvolen podniká v oblasti náhradných dielov a montáže zabezpečovacích zariadení.

### c) Finančné ukazovatele

k 31.12.	m. j.	2017	2016
<b>Výsledok hospodárenia</b>	<i>v tis. EUR</i>	<b>102</b>	<b>8 173</b>
<b>Pomerové ukazovatele likvidity</b>			
Bežná likvidita		1,74	2,36
Celková likvidita – priemerná		1,88	2,52
<b>Ukazovatele nákladovosti</b>			
Nákladovosť	%	99,98	98,25
Mzdová náročnosť	%	34,25	33,51
<b>Ukazovatele zadlženosti</b>			
Koeficient samofinancovania	%	83,39	83,84
Celková zadlženosť	%	16,61	16,16
Miera zadlženosti vlastného imania	%	19,92	19,27
<b>Ukazovatele produktivity práce</b>			
Z výnosov	<i>EUR/zam.</i>	33 716	33 304
Z výkonov	<i>v/km/zam.</i>	3 662	3 549

## III. Ľudské zdroje

Vývoj zamestnanosti v roku 2017, čo sa týka počtu zamestnancov, mal klesajúci charakter.

Vývoj zamestnanosti	2017	2016	Rozdiel (2017 - 2016)	Rozdiel v %
Evidenčný počet zamestnancov k 31.12.	13 781	13 929	-148	-1,06
Priemerný prepočítaný počet zamestnancov	13 823,73	14 008,61	-185	-1,32

Zníženie počtu zamestnancov je následkom organizačných zmien súvisiacich s optimalizáciou počtu administratívnych zamestnancov so zvýšením efektívnosti v oblasti controllingových činností a činností riadenia ľudských zdrojov, vrátane vytvorenia náborových centier.

Z celkového počtu zamestnancov ŽSR je 76 % mužov a 24 % žien. V roku 2017 skončilo pracovný pomer 912 zamestnancov a 763 zamestnancov bolo prijatých do pracovného pomeru. V rámci „Adaptačného programu absolventov vybraných škôl“ bolo prijatých 46 absolventov.

### Veková štruktúra

Veková štruktúra zamestnancov k 31.12.	2017	% podiel zamestnancov	2016	% podiel zamestnancov
do 20 rokov	17	0,12	14	0,10
20 - 29 rokov	1 271	9,22	1 318	9,46
30 - 39 rokov	1 962	14,24	2 045	14,69
40 - 49 rokov	4 462	32,38	4 626	33,21
50 - 59 rokov	5 254	38,13	5 254	37,72
nad 60 rokov	815	5,91	672	4,82
<b>ŽSR spolu</b>	<b>13 781</b>	<b>100,00</b>	<b>13 929</b>	<b>100,00</b>

Priemerný vek zamestnancov ŽSR bol 46,73 rokov a z pohľadu dlhodobého priemeru nedošlo k podstatnej zmene. Zvýšený počet zamestnancov nad 60 rokov je následkom postupného zvyšovania dôchodkového veku v SR.

### Vzdelanostná štruktúra

Vzdelanostná štruktúra zamestnancov k 31.12.	2017	2016
Základné vzdelanie	343	373
Stredné vzdelanie	3 557	3 606
Úplné stredné vzdelanie	7 344	7 381
Vysokoškolské vzdelanie	2 537	2 569
<b>ŽSR spolu</b>	<b>13 781</b>	<b>13 929</b>

Vo vzdelanostnej štruktúre zamestnancov ŽSR, pri percentuálnom porovnaní jednotlivých úrovní vzdelania, oproti minulému roku nedošlo k zásadnej zmene.



ŽSR zabezpečujú vzdelávanie zamestnancov v súvislosti so získavaním a udrzovaním odbornej spôsobilosti v súlade s externou legislatívou, ako aj nadstavbové a aktualizčné vzdelávanie v rámci celoživotného vzdelávania zamestnancov. ŽSR boli v roku 2017 naďalej jedným z lídrov v oblasti duálneho vzdelávania a rozbehli štipendijný program na partnerských stredných a vysokých školách.

### Kolektívne vyjednávanie

Na ŽSR aktívne pôsobí 12 odborových organizácií. S účinnosťou od 1. marca 2017 bola uzatvorená Kolektívna zmluva ŽSR 2017 – 2018, v ktorej bol na rok 2017 dohodnutý nárast tarifnej mzdy o 35 EUR. V priebehu roka 2017 začalo kolektívne vyjednávanie k novému systému odmeňovania zohľadňujúcemu náročnosť prevádzkových pracovných činností, ako aj požiadavky na odbornú spôsobilosť a kariérny rast zamestnancov.

### Vybrané benefity poskytované v roku 2017 zamestnancom ŽSR

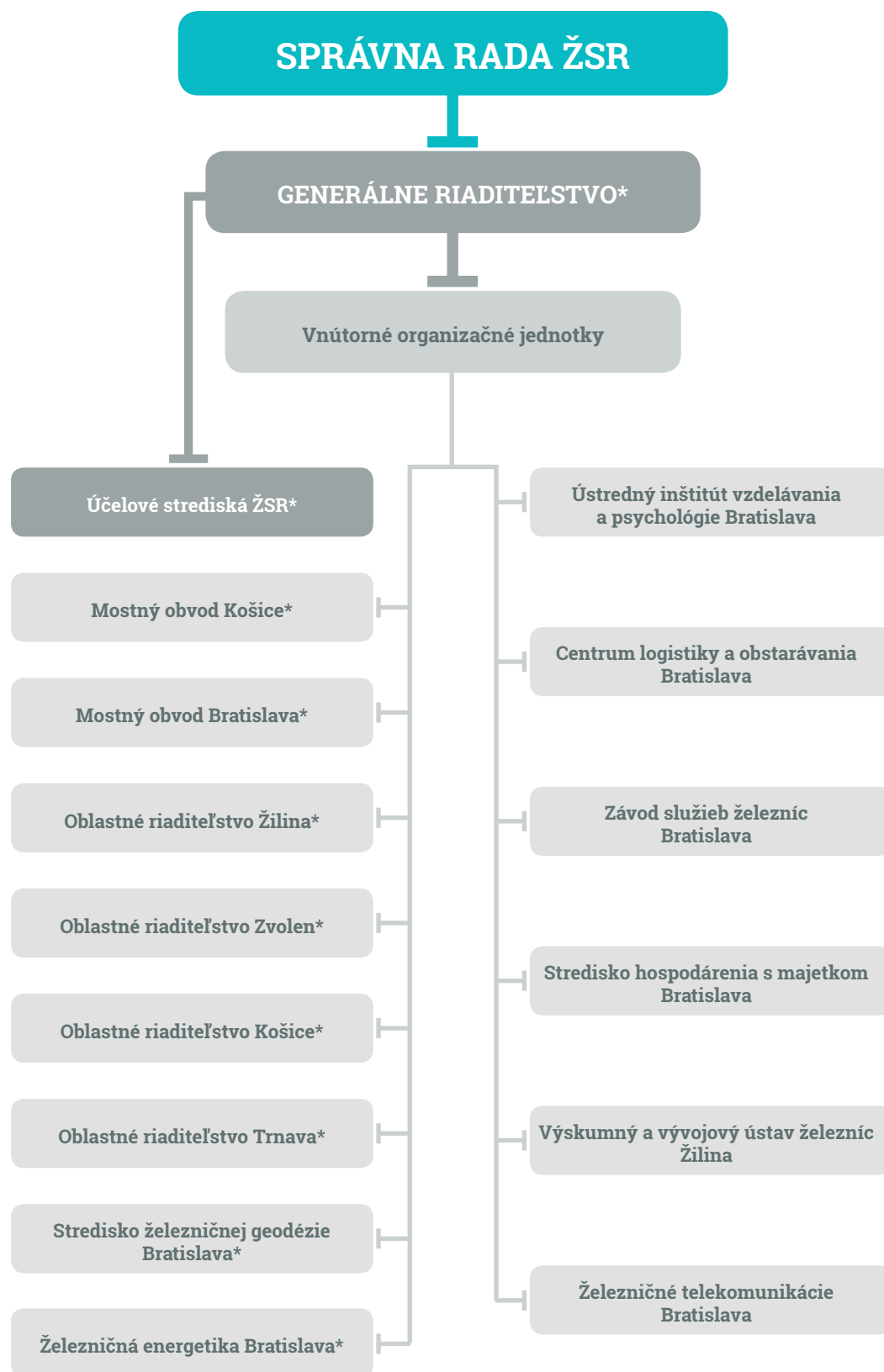
- príspevok na doplnkové dôchodkové sporenie vo výške 3 836 tis. EUR,
- príspevok na životné poistenie DYNAMIK Ž vo výške 955 tis. EUR,
- rekondičné pobyty pre vybrané prevádzkové profesie vo výške 254 tis. EUR,
- poskytovanie pracovného voľna s náhradou mzdy podľa Kolektívnej zmluvy ŽSR:
  - za účelom zlepšenia starostlivosti o rodinu vo výške 86 tis. EUR,
  - pri dôležitých osobných prekážkach vo výške 3 753 tis. EUR,
- príspevky na stravovanie zamestnancov a dôchodcov vo výške 4 962 tis. EUR.

### Dodržiavanie ľudských práv

Železnice Slovenskej republiky dodržiavajú ľudské práva, zásady rovnakého zaobchádzania ako aj zákaz nelegálneho zamestnávania. Zásada rovnakého zaobchádzania je aplikovaná vo všetkých interných riadiacich aktoch.



## Organizačná štruktúra Železníc Slovenskej republiky k 31. decembru 2017



\*vnútorné organizačné jednotky ŽSR nezapísané v Obchodnom registri

Železnice Slovenskej republiky v roku 2017 nemali samostatnú organizačnú zložku v zahraničí.



## IV. Bezpečnosť

Zákon č. 513/2009 Z. z. o dráhach a o zmene a doplnení niektorých zákonov v znení neskorších predpisov definuje, ktoré udalosti pri prevádzkovaní dráhy a dopravy na dráhe sú nehody. ŽSR vykonávajú štatistickú evidenciu nehôd a ich následkov, zisťovanie príčin ich vzniku, s cieľom prijať opatrenia na prevenciu opakovania nehôd a zvýšenie úrovne bezpečnosti železničného systému.

Na základe povinností, vyplývajúcich z § 5, 6 a 9 zákona č. 124/2006 Z. z. o BOZP a o zmene a doplnení niektorých zákonov v znení neskorších predpisov, ŽSR vykonávajú preventívnu kontrolnú činnosť, zameranú na dodržiavanie bezpečných pracovných postupov pri pracovnej činnosti, používanie predpísaných a pridelených OOPP pri práci, dodržiavanie pracovnej disciplíny a ďalšie povinnosti vyplývajúce z vnútorných predpisov, vyhlášok a zákonov. ŽSR vykonávajú komplexné previerky pracovísk na zistenie stavu pracovného prostredia a pracovných podmienok z pohľadu BOZP a posúdenie jeho vplyvu na zdravie zamestnancov na všetkých pracoviskách a zariadeniach ŽSR. Zároveň v zmysle citovaného zákona je povinnosťou zamestnávateľa, aby zisťoval príčiny vzniku pracovných úrazov, chorôb z povolania a ohrozenia chorobami z povolania, sledoval početnosť a závažnosť pracovných úrazov a vykonával potrebné rozboru stavu a vývoja pracovnej úrazovosti, chorôb z povolania a ohrozenia chorobami z povolania s cieľom prijať opatrenia na predchádzanie alebo zabránenie opakovaniu sa podobných udalostí a zlepšenie stavu BOZP.

### Nehodové udalosti na sieti ŽSR

Druh nehody	2017 Spolu / ŽSR	2016 Spolu / ŽSR	Rozdiel Spolu / ŽSR
Zrážka vlaku	14/2	13/1	+1/+1
Vykoľajenie vlaku	2/2	5/4	-3/-2
Nehody na priecestiach	50/0	38/0	+12/0
Požiar v KV	10/0	7/0	+3/0
Zranenie osoby spôsobené pohybom KV	120/0	108/0	+12/0
Nehody pri posune	36/13	31/12,3	+5/+0,7
<b>Následky nehôd</b>			
Smrť užívateľov priecestí	5	5	0
Smrť neoprávnených osôb	92	80	+12
Smrť zamestnancov	1	2	-1
Smrť cestujúcich	1	0	+1

### Vyhodnotenie pracovných úrazov

Predmet:	2017	2016	Rozdiel
<b>Pracovné úrazy celkom</b>	<b>56</b>	<b>43</b>	<b>13</b>
z toho závažné pracovné úrazy:			
smrteľné	0	0	0
ťažká ujma na zdraví	0	0	0
Počet vymeškaných kalendárnych dní	4 434	3 605	829
Priemerný počet zamestnancov	13 823,731	14 008,612	-184,881
Počet úrazov na 1000 zamestnancov	4,051	3,070	0,981

## V. Výskum a vývoj

### Náklady na úlohy výskumu a vývoja

Prevádzkové procesy / Čerpanie (v tisícoch EUR)	2017	2016
- náklady na výskum	55	66
- náklady na vývoj	20	16
<b>Spolu</b>	<b>75</b>	<b>82</b>

### Najvýznamnejšie úlohy ukončené a riešené v roku 2017:

- posúdenie vplyvu maximálnej rezervovanej kapacity trakčných napájacích staníc na priepustnosť elektrifikovaných tratí;
- aktualizácia metodík pre skúšky a merania interakcie DV s infraštruktúrou;
- reprofiliácia zaťažovacích betónových segmentov;
- centralizácia riadenia systémov bezpečnosti objektov ŽSR a zabezpečenie štandardov železničných staníc;
- aktualizácia technologických postupov v oblasti zvárania a navárania koľajníc.

Ďalšie úlohy riešili problematiku v oblasti energetiky, skúšobníctva, diagnostiky a implementácie legislatívy EÚ a Slovenskej republiky do praxe ŽSR.





## VI. Investičná činnosť

V roku 2017 boli realizované investičné akcie v celkovej výške 241 804 tis. EUR. Investíciami boli modernizované komponenty železničnej infraštruktúry – železničné stanice, železničný spodok, zvršok, trakčné vedenia, zabezpečovacie zariadenia, oporné múry a výstavba železničných mostov.

Modernizácia a rozvoj železničnej infraštruktúry a ostatného majetku v správe ŽSR bola obstaraná:

- z vlastných zdrojov vo výške 121 154 tis. EUR,
- z fondov EÚ vo výške 81 056 tis. EUR,
- zo spolufinancovania zo ŠR k fondom EÚ vo výške 14 304 tis. EUR,
- z kapitálového transferu poskytnutého z kapitoly MDV SR vo výške 22 261 tis. EUR.

Podľa účelu použitia boli finančné prostriedky preinvestované nasledovne:

(v tisícoch EUR)	Realizácia 2017
Modernizácia, obnova a výstavba ŽI	191 061
Bezpečnosť prevádzky	25 495
Automatizácia riadenia dopravy	71
Skvalitňovanie služieb	22 084
Iné (dary, nálezy a ZC DHM a DNM)	3 093
<b>Spolu</b>	<b>241 804</b>

### Investície z vlastných zdrojov

Úhradou pohľadávky MDV SR vo výške 73 980 tis. EUR pristúpili ŽSR k zvýšeniu objemu investičných výdavkov z vlastných zdrojov. V rámci investičných aktivít sa ŽSR zamerali nielen na modernizáciu prvkov ŽI, ale aj na rozvojové business investície, ktoré budú v budúcnosti vytvárať dodatočné výkony a priamo podporovať core business ŽSR.

- Modernizácia trate Nové Mesto nad Váhom - Púchov, úsek Zlatovce - Trenčianska Teplá vo výške 25,8 mil. EUR.
- Terminál intermodálnej prepravy Lužianky vo výške 15,2 mil. EUR.
- HW pre potreby ŽSR vo výške 11,6 mil. EUR.
- Stabilizácia zväzitého územia na úseku Maťovce - Haniska vo výške 5,2 mil. EUR.
- Rekonštrukcia širokorozchodnej trate Haniska – Maťovce vo výške 4,9 mil. EUR.
- Technologický informačný systém pre riadenie dopravy vo výške 2,7 mil. EUR.
- ŽST Bratislava Predmestie, rekonštrukcia stanice vo výške 2,6 mil. EUR.
- ŽST Lučenec, stavba a zariadenia pre cestujúcich vo výške 2,4 mil. EUR.
- Administratívna budova, Železničná 1, Košice vo výške 2,0 mil. EUR.

### Operačný program Integrovaná infraštruktúra 2014 - 2020

Čerpanie prostriedkov EÚ a spolufinancovanie zo ŠR bolo do značnej miery ovplyvnené schvaľovacím procesom zmlúv o poskytnutí nenávratného finančného príspevku. V priebehu roku 2017 bolo podpísaných 6 zmlúv o NFP. Prijaté prostriedky z EÚ a spolufinancovania zo ŠR boli vo výške 43 325 tis. EUR. Z týchto prostriedkov boli refundované aj výdavky na projekty, ktoré boli v roku 2016 uhradené dočasne do podpisu Zmlúv o NFP z vlastných zdrojov vo výške 18,2 mil. EUR.



Prostriedky z operačného programu boli načerpané na stavby:

- Modernizácia trate Púchov – Žilina, časť Dolný Hričov - Žilina, stavba bola k 31.12. 2017 stavebne ukončená. Takmer 23-kilometrový úsek medzi Považskou Teplou a Žilinou ŽSR financovali z dvoch operačných programov. Jeho súčasťou je šesť nových železničných a päť cestných mostov, deväť podchodov a deväť zrekonštruovaných železničných mostov.
- Dostavba zriaďovacej stanice Žilina - Teplička a nadväzujúcej železničnej infraštruktúry v uzle Žilina - projektová dokumentácia.
- Terminál integrovanej osobnej prepravy Trebišov - projektová dokumentácia pre stupeň DÚR a DSPRS.

Vzhľadom na to, že Zmluva o NFP pre projekt Modernizácia trate Púchov – Žilina, úsek Púchov – Považská Teplá nebola podpísaná, financovanie projektu bolo zabezpečované dočasne z vlastných zdrojov vo výške 70,8 mil. EUR.

### Kapitálový transfer

Čerpanie finančných prostriedkov bolo realizované na základe zmluvy č. 114/AD00/2017 o poskytnutí finančných prostriedkov z rozpočtovej kapitoly MDV SR.

Čerpanie finančných prostriedkov na stavbách bolo vo výške 19 896 tis. EUR, z toho z kapitoly Výstavba a obnova železničnej siete – 7 267 tis. EUR a z kapitoly OPII mimo spolufinancovanie – 12 629 tis. EUR. V rámci výstavby a obnovy železničnej siete boli prostriedky použité na stavby:

- Modernizácia železničnej trate Žilina - Košice, úsek Liptovský Mikuláš - Poprad Tatry (mimo), dofinancovanie PP - 5. etapa.
- ŽST Jablonica, komplexná rekonštrukcia železničného zvršku, koľaj č. 2, 4, 4a.

### Kapitálové transfery - podpora obrany

V rámci medzirezortného podprogramu Podpora obrany bol v zmysle zmluvy č. 176/A410/2017 o poskytnutí finančných prostriedkov z rozpočtovej kapitoly MDV SR pridelený limit 248 tis. EUR. Finančné prostriedky sú pridelené na vybudovanie nakladacieho a vykladacieho priestoru v ŽST Sása Pliešovce.

### Program CEF

V rámci programu Nástroj na prepájanie Európy - CEF ŽSR prijali v roku 2017 od Európskej komisie zálohové platby vo výške 264,7 tis. EUR. Spolu so zálohou z roka 2016 je celková výška poskytnutých záloh 23,0 mil. EUR. Z dôvodu prebiehajúcich obstarávaní nedošlo k 31.12. 2017 k ich skutočnému čerpaniu. K 31.12. 2017 sú zakontrahované dohody o grante pre nasledovné projekty:

- ŽSR, Modernizácia železničnej trate Devínska Nová Ves – štátna hranica SR/ČR.
- ŽSR, Modernizácia železničnej trate Žilina – Košice, úsek trate Liptovský Mikuláš – Poprad Tatry (mimo) – 1. etapa (Poprad - Lučivná).
- ŽSR, Modernizácia železničnej trate Devínska Nová Ves – štátna hranica SR/ČR; úsek Malacky (mimo) – Kúty, PD.
- Modernizácia železničnej trate Váh – Varín – Strečno.
- Implementácia GSM-R na železničnej trati Varín – Košice – Čierna nad Tisou, štátna hranica.



## VII. Ochrana životného prostredia

### Prehľad ekologických havárií

V roku 2017 boli v pôsobnosti ŽSR zaznamenané nasledovné významnejšie úniky znečisťujúcich látok:

*Žilina* – únik cca 2 600 litrov motorovej nafty pri vykoľajení hnacieho koľajového vozidla (ZSSK Slovensko). V zmysle pokynov Slovenskej inšpekcie životného prostredia bola odstránená kontaminovaná snehová prikrývka s vrchnou časťou štrkového lôžka a následne bolo zrealizované hydrogeologické posúdenie miesta kontaminácie oprávnenou osobou s konštatovaním, že kontrolná vzorka odťaženého podložja nepreukázala znečistenie a sledovaný obsah nepolárnych extrahovateľných látok (NEL) bol na úrovni prírodného pozadia.

*Lužianky* – na nakladacej rampe pri 5. koľaji v km 40,850 bola zistená vyliatá ortuť na ploche asi 1 m<sup>2</sup>. Priestor bol vyčistený príslušníkmi HaZZ, k ohrozeniu zdravia zamestnancov ŽSR nedošlo.

*Plešivec – Rožňava – Moldava nad Bodvou – Košice* – na traťovom úseku došlo k úniku motorového oleja z HKV v množstve 80 l (ZSSK Slovensko). V železničných staniách Plešivec, Moldava nad Bodvou a Košice bolo odstránené kontaminované štrkové lôžko v celkovom množstve 28,7 t, následne bol na postihnuté miesta aplikovaný detergent a bola zrealizovaná ťažká stredná oprava dotknutých koľají.

### Oblasť znečisťovania ovzdušia

V zmysle zákonných povinností boli pre sledované obdobie vypočítané a príslušnými orgánmi ochrany ovzdušia odsúhlasené poplatky za znečisťovanie ovzdušia strednými zdrojmi znečisťovania vo výške 1 606 EUR.

### Pokuty za nedostatky zistené kontrolami orgánov štátnej správy

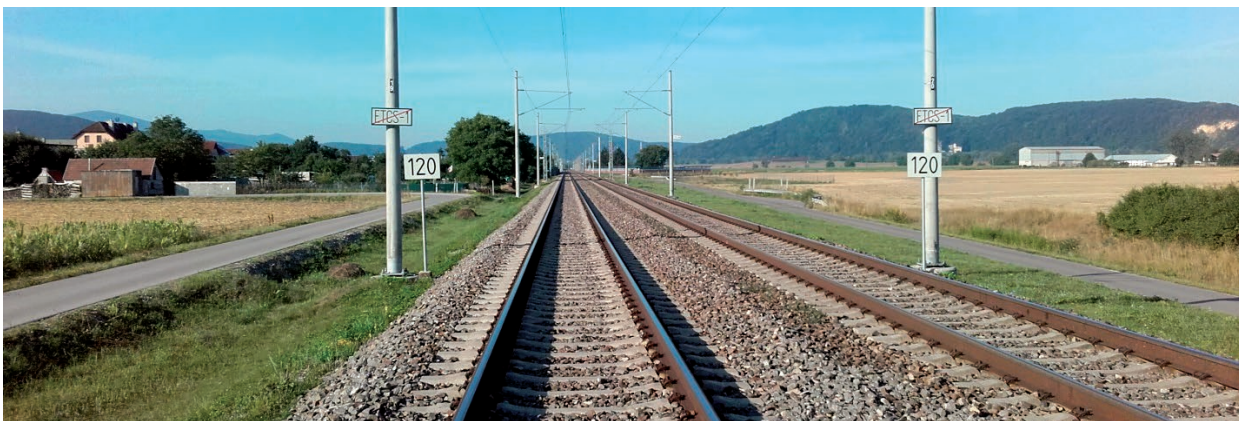
Na úseku ochrany životného prostredia nebola ŽSR v roku 2017 uložená žiadna pokuta.

### Opatrenia na zníženie nepriaznivého dopadu ŽSR na životné prostredie

- odstraňovanie environmentálnej záťaže sanáciou horninového podložja a podzemných vôd v Čiernej n/Tisou, prevádzkovanie hydraulickej ochrany a monitoringu podzemných vôd,
- pokračujúci celoplošný zvozový systém vybraných druhov odpadov oprávnenou osobou.

### Opatrenia na znižovanie hlukových emisií

- zabezpečenie vypracovania Štúdie realizovateľnosti variantných opatrení na ochranu pred hlukom vznikajúcim z prevádzky ŽST Bratislava východ.



## VIII. Riziká a neistoty

### Riadenie rizík na ŽSR - Podporný systém pre úspešnú implementáciu Stratégie ŽSR

Za účelom efektívneho naplňovania definovaných strategických cieľov ŽSR je na ŽSR zavedený systém riadenia strategických rizík, ktorý plní úlohu podporného systému pre úspešnú implementáciu stratégie. Jeho úlohou je efektívne riadiť identifikované strategické riziká, ktoré by mohli negatívnym spôsobom ohroziť realizáciu strategických cieľov ŽSR.

Systém riadenia strategických rizík na ŽSR vychádza zo všeobecne používaných prístupov k riadeniu rizík a rešpektuje ustanovenia STN EN 01 0380:2003 - Manažérstvo rizika. V rámci tohto systému rozdeľujeme riziká na dopravné, grafikonové, infraštruktúrne, investičné a riziká v súvislosti s riadením organizácie.

### Dopravné a grafikonové riziká

Medzi interné riziká patrí napr. porušenie predpisových ustanovení prevádzkovými zamestnancami, nehodové udalosti a mimoriadnosti, nedodržané technologické postupy práce staníc a traťových úsekov. Ide o riziká stredného až vysokého významu, na ktoré sú však prijaté opatrenia na elimináciu rizík od jednorazových až po procesné. K dopravným rizikám ešte patrí riziko neplnenia požiadaviek dopravcov pri tvorbe/zmene GVD ako aj neatraktívne produkty a služby v zmysle podmienok prístupu na ŽI.

### Finančné riziko

Vo finančnej oblasti sú ŽSR vystavené riziku likvidity, kreditnému a úrokovému riziku.

Spoločnosť je závislá od nepretržitej pomoci štátu vo forme pridelených dotácií zo štátneho rozpočtu. Štát sa spolupodieľa na financovaní bežných i kapitálových výdavkov ŽSR prostredníctvom rozpočtovej kapitoly MDV SR. Likvidita v tejto oblasti je riadená s ohľadom na schválený rozpočet ŽSR pre príslušné rozpočtové obdobie s dôrazom na dodržiavanie podmienok čerpania dotácií a minimalizácie prípadných sankcií.

Na modernizáciu dopravných koridorov celoeurópskeho významu má Spoločnosť možnosť čerpať zdroje z viacerých finančných nástrojov Európskej únie. Vzhľadom na administratívnu náročnosť procesov kontrahovania finančných zdrojov, môže dôjsť k naplneniu rizika časového nesúladu medzi reálnou potrebou a ich poskytnutím zo strany EÚ. Takáto situácia môže Spoločnosť dostať pod tlak na vlastné zdroje financovania, prípadne ohroziť likviditu a finančnú stabilitu podniku.

V ostatných oblastiach financovaných predovšetkým z tržieb, je kľúčovým nástrojom riadenia likvidity priebežné sledovanie aktuálneho vývoja cash flow. Pri výskyte rizikových udalostí a externalít ich Spoločnosť reviduje a modeluje s cieľom riadenia likvidity operatívnymi prostriedkami.

Kreditné riziko vyplýva z neschopnosti dlžníkov hradiť svoje záväzky voči ŽSR. Riziko je regulované sledovaním a vyhodnocovaním stavu pohľadávok a okamžitým riešením pohľadávok po lehote splatnosti s využitím všetkých zákonných možností. Postupy sledovania, vyhodnocovania a vymáhania pohľadávok sú upravené internou smernicou, pričom jej dodržiavanie je pravidelne kontrolované. Spoločnosť je vystavená významnému kreditnému riziku individuálneho zmluvného partnera, keďže 36,5 % pohľadávok je voči dvom najvýznamnejším odberateľom.

Úrokové riziko je spojené s dlhodobým úverom. Úrokové riziko v súčasnosti nie je zaistené finančnými nástrojmi z dôvodu nízkych súčasných a tiež očakávaných úrokových sadzieb.

Spoločnosť má možnosť zhodnocovať voľné finančné prostriedky prostredníctvom depozitných produktov. S tým súvisí riziko neželaného poklesu úrokových sadzieb, prípadne aplikácie zápornej depozitnej sadzby.

Manažment však vyvíja úsilie, aby eliminoval všetky horeuvedené riziká, situáciu v oblasti riadenia rizík neustále monitoruje a svojimi predikciami ako aj ex post analýzami sa snaží zabezpečiť kredibilitu, dôveryhodnosť a dlhodobú finančnú stabilitu podniku.



### Riziká v oblasti ľudských zdrojov

ŽSR každoročne musia nahradiť predpokladaný prirodzený úbytok prevádzkových zamestnancov, predovšetkým z dôvodu odchodu do dôchodku, kvalifikovanými odbornými pracovnými silami. Bez zvýšenia finančnej motivácie zamestnancov je aj vysoký predpoklad odchodu kvalifikovaných odborníkov, predovšetkým za vyššou mzdou najmä v podnikateľskej sfére. Zároveň vnímame vysokú mieru rizika v Bratislavskom a Trnavskom kraji s ohľadom na výšku životných nákladov a tomu prislúchajúcu priemernú mzdu (+ 20 % oproti ostatným regiónom – zdroj ŠÚ SR).

Zabezpečovanie činností manažéra infraštruktúry v požadovanom rozsahu a kvalite nie je možné bez zodpovedajúceho pravidelného zvyšovania objemu mzdových a ostatných osobných nákladov. Dotácia na prevádzku železničnej infraštruktúry od roku 2014 bola každoročne vo výške 250 mil. EUR. Výhľadovo je nutné zvýšiť dotáciu na prevádzkovanie železničnej infraštruktúry tak, aby ŽSR boli schopné reflektovať na súčasné požiadavky pracovného trhu a vytvárať konkurencieschopné pracovné prostredie voči externému trhu práce.

### Protikorupčné opatrenia

Železnice Slovenskej republiky majú vydané interné riadiace akty, ktorými sú zabezpečené jednotné pravidlá a postupy podávania podnetov závažnej protispoločenskej činnosti v zmysle zákona č. 307/2017 Z. z. o niektorých opatreniach súvisiacich s oznamovaním protispoločenskej činnosti a o zmene a doplnení niektorých zákonov. Zároveň je zabezpečená včasná a účinná reakcia k predchádzaniu vzniku škôd v dôsledku takého konania.



## IX. Dôležité udalosti roka 2017

### Vzťahy so štátom

Protokolárne bola dňa 12. júla 2017 vyhodnotená Zmluva o prevádzkovaní železničnej infraštruktúry za rok 2016 s kladným výsledkom hospodárenia zo ZPŽI vo výške 10 501 EUR.

ŽSR uzatvorili s MDV SR Dodatky č. 1 a č. 2 ku Zmluve o prevádzkovaní železničnej infraštruktúry na roky 2017 – 2021, Dodatok č. 1 dňa 12. októbra 2017 a Dodatok č. 2 dňa 20. decembra 2017.

### Strategické úlohy

- aktualizácia Stratégie ŽSR v dôsledku vplyvov meniaceho sa externého a interného prostredia,
- práce v naplňaní opatrení revízií výdavkov vo vzťahu k MDV SR.

### Medzinárodné rokovania

ŽSR sú členom rôznych medzinárodných organizácií a zoskupení: CER, UIC, RNE, OSŽD, G4, V4, železničné nákladné koridory (RFC 5-Baltik-Jadran, RFC7 Orient - Východné Stredomorie, RFC9 Česko-slovenský a Rýn - Dunaj, RFC11 Jantár). V roku 2017 sa uskutočnilo viacero dôležitých medzinárodných konferencií, seminárov, výstav a rokovaní, ktorých cieľom bola podpora a rozvoj železničnej dopravy, vzájomná spolupráca a výmena skúseností na úrovni jednotlivých manažérov železničnej infraštruktúry, štátnych orgánov (ministerstvá, regulačné úrady, Európska komisia) a aj na úrovni ostatných účastníkov železničného trhu (dopravcovia, operátori kombinovanej dopravy, logistické spoločnosti, terminály...). Jednotlivé multilaterálne, ale predovšetkým bilaterálne rokovania (stále pracovné skupiny a pohraničné konferencie so susednými manažermi infraštruktúry) sa zaoberali riešením aktuálnych tém súvisiacich s prevádzkou, servisnými službami a strategickým plánovaním rozvoja železničnej infraštruktúry.

Medzi najvýznamnejšie patrili:

- Valné zhromaždenie RNE (Budapešť, 4. mája 2017; Viedeň, 6. decembra 2017 – spojené s Dňom železničnej dopravy),
- Valné zhromaždenie CER (Brusel, 8. februára 2017; Gdaňsk, 25. septembra 2017),
- Valné zhromaždenie UIC (Paríž, 7. decembra 2017),
- konferencia generálnych riaditeľov OSŽD (Minsk – Bielorusko, 17. – 21. apríla 2017),
- zasadnutie generálnych riaditeľov skupiny G4 (Viedeň, 28. - 29. novembra 2017),
- pohraničné konferencie, rokovania, stretnutia a zasadnutia za účasti ŽSR a príslušných železničných správ – GySEV, MÁV, PKP, ÖBB, SŽDC a UZ.

### Personálne a organizačné zmeny

Generálny riaditeľ ŽSR dňom 1. februára 2017 vymenoval do funkcie námestníka generálneho riaditeľa pre ľudské zdroje pána Pavla Hudáka, MSc a dňom 8. apríla 2017 vymenoval do funkcie námestníka generálneho riaditeľa pre ekonomiku pána Ing. Juraja Tkáča.

V roku 2017 bolo realizovaných viacero organizačných zmien v rôznych úrovniach:

- zrušenie VOJ ŽSR – Železničné zdravotníctvo Bratislava od 1. apríla 2017 s presunom činností na odbor riadenia ľudských zdrojov GR ŽSR;
- optimalizácia počtu administratívnych zamestnancov v súvislosti s:
  - centralizáciou ľudských zdrojov - k 31. augustu 2017 boli zrušené na všetkých OR Sekcie ľudských zdrojov s presunom činností od 1. septembra 2017 na novovytvorené Účelové strediská Regionálne pracoviská ľudských zdrojov (ÚS RP LZ Bratislava, Košice, Trnava, Zvolen, Žilina) v riadiacej pôsobnosti Odboru riadenia ľudských zdrojov GR ŽSR,

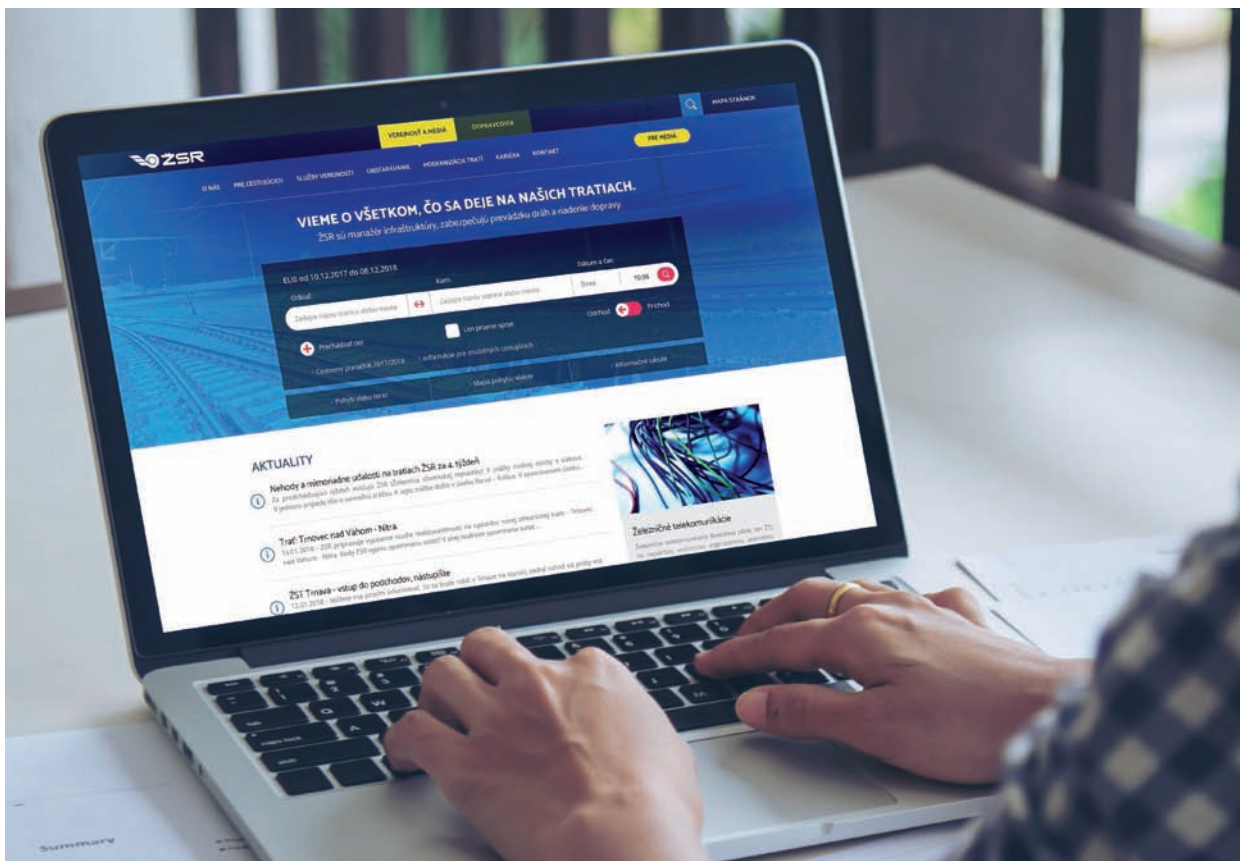


- centralizáciou controllingových činností – k 31. augustu 2017 boli zrušené na všetkých OR Sekcie ekonomiky, kde činnosti Oddelení controllingu boli od 1. septembra presunuté na Odbor controllingu GR ŽSR a činnosti Oddelenia prevádzkovej ekonomiky a logistiky boli od 1. októbra 2017 presunuté do priamej riadiacej pôsobnosti riaditeľa OR,
- so zrušením Sekcií riadenia budov na OR k 30. septembru 2017 a ich presunom od 1. októbra 2017 do priamej riadiacej pôsobnosti námestníka riaditeľa OR pre riadenie dopravy,
- zriadenie Účelových stredísk Regionálnych pracovísk ľudských zdrojov Bratislava, Košice, Trnava, Zvolen, Žilina dňom 1. septembra 2017,
- zmena organizačnej štruktúry odboru controllingu GR ŽSR od 1. septembra 2017 v súlade so závermi projektu centralizácia controllingových činností v súvislosti s presunom týchto činností z VOJ ŽSR na odbor controllingu GR ŽSR,
- v zmysle projektu „Nový model ekonomicko – organizačného usporiadania budovného hospodárstva ŽSR“ k 31. decembru 2017 zanikli VOJ ŽSR – Stredisko hospodárenia s majetkom Bratislava, Odbor hospodárenia s majetkom GR ŽSR, Oddelenie železničných budov na Odbore železničných tratí a stavieb GR ŽSR a na OR Žilina, Zvolen, Košice a Trnava Sekcie železničných budov.

## Kolektívna zmluva

V roku 2017 Železnice Slovenskej republiky na základe Kolektívnej zmluvy ŽSR 2017 – 2018 zabezpečili rast mesačnej tarifnej mzdy o 35 EUR vo všetkých tarifných triedach a priemerný ročný objem prémie za ŽSR na zamestnanca v sume 1 100 EUR.

V priebehu roka 2017 začalo kolektívne vyjednávanie k novému systému odmeňovania zohľadňujúcemu náročnosť prevádzkových pracovných činností, ako aj požiadavky na odbornú spôsobilosť a kariérny rast zamestnancov.







## X. Udalosti osobitného významu po roku 2017

### Vzťahy so štátom

Železnice SR 26. januára 2018 uzatvorili so Slovenskou republikou v zastúpení Ministerstvom dopravy a výstavby Slovenskej republiky Dodatok č. 3 k Zmluve o prevádzkovaní železničnej infraštruktúry na roky 2017 - 2021. Predmetom Dodatku č. 3 je nastavenie finančných a prevádzkových ukazovateľov do platnej ZPŽI pre rok 2018.

### Kolektívna zmluva

Podpísaním Dodatku č. 1 ku Kolektívnej zmluve ŽSR na roky 2017 – 2018 s účinnosťou od 1. februára 2018 sa ŽSR v roku 2018 zaviazali zvýšiť mesačnú tarifnú mzdu u vybraných prevádzkových profesií a dodržať objem vyplatených prémie z roku 2017.

### Organizačné zmeny

Dňom 1. januára 2018 v súvislosti so schválenými závermi projektu „Nový model ekonomicko – organizačného usporiadania budovného hospodárstva ŽSR“ vznikla nová vnútorná organizačná jednotka – Správa majetku ŽSR Bratislava.

Presunom činností Múzejno-dokumentačného centra v priamej riadiacej pôsobnosti Odboru komunikácie GR ŽSR 1. januára 2018 vzniklo Účelové stredisko ŽSR – Železničné múzeum Slovenskej republiky.

## XI. Vysporiadanie VH 2017

Železnice Slovenskej republiky vykazujú za účtovné obdobie 2017 výsledok hospodárenia – zisk 101 879,23 EUR, ktorý ŽSR použili na nerozdelený zisk minulých rokov.







ŽELEZNICE SLOVENSKEJ REPUBLIKY

# Individuálna účtovná závierka zostavená v súlade s Medzinárodnými štandardmi pre finančné výkazníctvo v znení prijatom EÚ

za rok končiaci sa 31. decembra 2017





## Obsah

36	<b>Výkaz finančnej pozície</b>
37	<b>Výkaz komplexného výsledku</b>
38	<b>Výkaz zmien vlastného imania</b>
39	<b>Výkaz peňažných tokov</b>
40	<b>Poznámky k individuálnej účtovnej závierke</b>

## VÝKAZ FINANČNEJ POZÍCIE

	Pozn.	31. decembra 2017	31. decembra 2016
<b>AKTÍVA</b>			
<b>DLHODOBÉ AKTÍVA</b>			
Dlhodobý hmotný majetok	4	3 331 088	3 263 227
Investície do nehnuteľností	5	29 427	33 975
Dlhodobý nehmotný majetok	6	16 335	10 321
Finančné investície	7	5 662	4 904
Dlhodobé pohľadávky	8	345	69 975
<b>Dlhodobé aktíva spolu</b>		<b>3 382 857</b>	<b>3 382 402</b>
<b>KRÁTKODOBÉ AKTÍVA</b>			
Zásoby	9	7 911	8 485
Krátkodobé pohľadávky z obchodného styku	10	12 707	13 692
Ostatné pohľadávky a aktíva	11	18 339	32 993
Peniaze a peňažné ekvivalenty	12	64 003	78 809
<b>Krátkodobé aktíva spolu</b>		<b>102 960</b>	<b>133 979</b>
<b>AKTÍVA CELKOM</b>		<b>3 485 817</b>	<b>3 516 381</b>
<b>VLASTNÉ IMANIE A ZÁVÄZKY</b>			
<b>VLASTNÉ IMANIE</b>			
Základné imanie		800 170	760 234
Kapitálové fondy		527 638	520 228
Zákonný rezervný fond		21 904	21 904
Zisk minulých rokov		330 311	367 940
<b>Zisk</b>		<b>102</b>	<b>8 173</b>
Akumulovaný zisk		330 413	376 113
<b>Vlastné imanie spolu</b>	13	<b>1 680 125</b>	<b>1 678 479</b>
<b>DLHODOBÉ ZÁVÄZKY</b>			
Úvery	3,14	62 740	62 741
Štátne dotácie a dotácie EÚ	15	1 377 947	1 419 777
Rezervy a časové rozlíšenie	16,17,18	89 583	99 942
Odložený daňový záväzok	37	48 147	42 066
Ostatné dlhodobé záväzky	19	23 875	16 828
<b>Dlhodobé záväzky spolu</b>		<b>1 602 292</b>	<b>1 641 354</b>
<b>KRÁTKODOBÉ ZÁVÄZKY</b>			
Krátkodobé úvery vrátane krátkod. časti dlhodob. úverov	3,14	8	4
Krátkodobá časť štátnych dotácií a dotácií EÚ	15	77 681	79 537
Krátkodobé záväzky z obchodného styku	20	85 357	77 057
Záväzky voči verejnoprávnym inštitúciám	21	8 619	8 621
Ostatné záväzky	22	25 256	24 145
Rezervy a časové rozlíšenie	16,17,18	6 479	7 184
<b>Krátkodobé záväzky spolu</b>		<b>203 400</b>	<b>196 548</b>
<b>VLASTNÉ IMANIE A ZÁVÄZKY CELKOM</b>		<b>3 485 817</b>	<b>3 516 381</b>

Účtovné zásady a poznámky sú neoddeliteľnou súčasťou účtovnej závierky.


**VÝKAZ KOMPLEXNÉHO VÝSLEDKU**

	Pozn.	31. decembra 2017	31. decembra 2016
<b>VÝNOSY</b>			
Prevádzkovanie železničnej infraštruktúry	23	90 802	91 257
Dotácia na prevádzkovanie železničnej infraštruktúry	24	274 075	272 481
Elektrická energia	25	65 331	66 304
Telekomunikačné služby a informatika	26	5 373	5 388
Výnosy z majetku	27	11 016	10 317
Ostatné výnosy	28	19 486	20 790
<b>Výnosy spolu</b>		<b>466 083</b>	<b>466 537</b>
<b>PREVÁDZKOVÉ NÁKLADY</b>			
Materiál a suroviny	30	-34 889	-27 202
Energie	31	-74 782	-75 992
Služby	32	-43 322	-37 305
Osobné náklady	33	-233 776	-233 088
Odpisy a opravné položky k dlhodobému majetku	34	-87 765	-85 725
Ostatné prevádzkové náklady netto	35	12 847	4 563
<b>Prevádzkové náklady spolu</b>		<b>-461 687</b>	<b>-454 749</b>
<b>ZISK Z PREVÁDZKOVÝCH ČINNOSTÍ</b>		<b>4 396</b>	<b>11 788</b>
<b>FINANČNÉ NÁKLADY / VÝNOSY</b>			
Úroky z úverov	14	-127	-188
Ostatné finančné náklady / výnosy	36	688	348
<b>Finančné náklady / výnosy spolu</b>		<b>561</b>	<b>160</b>
<b>ZISK ZA OBDOBIE pred zdanením</b>		<b>4 957</b>	<b>11 948</b>
Daň z príjmov	37	-4 855	-3 775
<b>ZISK ZA OBDOBIE po zdanení</b>		<b>102</b>	<b>8 173</b>
<b>Ostatný komplexný výsledok:</b>			
<b>Položky, ktoré nebudú presunuté do + zisku / - straty:</b>			
Precenenie zamestnaneckých požitkov	18	520	-5 365
Odložená daň vzťahujúca sa na precenenie zam. požitkov	37	-109	1 126
<b>Položky, ktoré môžu byť presunuté do + zisku/- straty:</b>			
Precenenie finančného majetku	7	9	0
Odložená daň vzťahujúca sa na precenenie finanč. majetku	37	-2	0
<b>KOMPLEXNÝ ZISK ZA OBDOBIE</b>		<b>520</b>	<b>3 934</b>

Účtovné zásady a poznámky sú neoddeliteľnou súčasťou účtovnej závierky.

## VÝKAZ ZMIEN VLASTNÉHO IMANIA

	Základné imanie	Kapitálové fondy	Zákonný rezervný fond	Akumulovaný zisk	Celkom
<b>K 1. januáru 2016</b>	<b>760 234</b>	<b>496 451</b>	<b>21 904</b>	<b>369 600</b>	<b>1 648 189</b>
Zisk za účtovné obdobie	0	0	0	8 173	8 173
Zvýšenie kapitálu - nepeňažný vklad	0	26 720	0	0	26 720
Ostatné súčasti komplexného výsledku	0	-2 943	0	-1 660	-4 603
<b>K 31. decembri 2016</b>	<b>760 234</b>	<b>520 228</b>	<b>21 904</b>	<b>376 113</b>	<b>1 678 479</b>
<b>K 1. januáru 2017</b>	<b>760 234</b>	<b>520 228</b>	<b>21 904</b>	<b>376 113</b>	<b>1 678 479</b>
Zisk za účtovné obdobie	0	0	0	102	102
Zapísané základné imanie	39 936	0	0	-39 936	0
Zvýšenie kapitálu - nepeňažný vklad	0	2 754	0	0	2 754
Prídel do sociálneho fondu	0	0	0	-500	-500
Ostatné súčasti komplexného výsledku	0	4 656	0	-5 366	-710
<b>K 31. decembri 2017</b>	<b>800 170</b>	<b>527 638</b>	<b>21 904</b>	<b>330 413</b>	<b>1 680 125</b>

Účtovné zásady a poznámky sú neoddeliteľnou súčasťou účtovnej závierky.




**VÝKAZ PEŇAŽNÝCH TOKOV**

		31. decembra 2017	31. decembra 2016
<b>Výsledok hospodárenia pred zdanením</b>		<b>4 957</b>	<b>11 948</b>
<b>Úprava o nepeňažné operácie</b>		<b>79 524</b>	<b>104 049</b>
Odpisy, amortizácia a opravné položky k dlhodobému majetku		177 191	178 250
Dividendy a iné podiely na zisku účtované do výnosov		-37	-245
Úroky účtované do nákladov		270	235
Úroky účtované do výnosov		-52	-164
- Zisk/+ strata z predaja DHM		-1 571	-983
+ Zvýšenie/- zníženie stavu rezerv		-11 050	7 533
Amortizácia štátnych dotácií		-89 426	-92 525
Ostatné položky nepeňažného charakteru		-758	0
<b>Vplyv zmien stavu pracovného kapitálu</b>		<b>97 517</b>	<b>39 470</b>
- Zvýšenie/+ zníženie stavu pohľadávok a iných aktív		85 271	16 409
+ Zvýšenie/- zníženie stavu záväzkov		11 672	23 854
- Zvýšenie/+ zníženie stavu zásob		574	-793
<b>Peňažné toky z prevádzkovej činnosti</b>		<b>177 041</b>	<b>143 519</b>
Výdavky na daň z príjmov		-12	-22
Prijaté úroky		50	99
Zaplatené úroky		-131	-190
<b>Čisté peňažné toky z prevádzkovej činnosti</b>		<b>176 948</b>	<b>143 406</b>
Obstaranie dlhodobého nehmotného a hmotného majetku		-240 120	-144 518
Dotácie na obstaranie dlhodobého majetku		45 740	42 132
Tržby z predaja dlhodobého nehmotného a hmotného majetku		2 583	2 187
<b>Čisté peňažné toky z investičnej činnosti</b>		<b>-191 797</b>	<b>-100 199</b>
Príjmy z dividend a iných podielov na zisku		37	245
Príjmy z úverov a pôžičiek		4	1
Splátky záväzkov z finančného prenájmu		-1	-1
<b>Čisté peňažné toky z finančnej činnosti</b>		<b>40</b>	<b>245</b>
<b>Čisté zvýšenie alebo čisté zníženie peňažných prostriedkov</b>		<b>-14 809</b>	<b>43 452</b>
<b>Stav peňažných prostriedkov a peňažných ekvivalentov na začiatku účtovného obdobia</b>	12	<b>78 807</b>	<b>35 355</b>
Kurzové rozdiely vyčíslené k peňažným prostriedkom a peňažným ekvivalentom ku dňu účtovnej závierky		-1	0
<b>Zostatok peňažných prostriedkov a peňažných ekvivalentov na konci účtovného obdobia</b>	12	<b>63 997</b>	<b>78 807</b>

Účtovné zásady a poznámky sú neoddeliteľnou súčasťou účtovnej závierky.

# POZNÁMKY K INDIVIDUÁLNEJ ÚČTOVNEJ ZÁVIERKE

## 1 VŠEOBECNÉ INFORMÁCIE O SPOLOČNOSTI

Železnice Slovenskej republiky, Bratislava (ďalej aj „ŽSR“ alebo „Spoločnosť“) vznikli 10. novembra 1993 na základe zákona NR SR č. 258/1993 Z. z. o Železničiach Slovenskej republiky z 30. septembra 1993 (v znení zákona č. 152/1997 Z. z. zo 14. mája 1997 a zákona č. 259/2001 Z. z. zo 14. júna 2001) a boli zaregistrované pod číslom Po 312/B v Obchodnom registri Okresného súdu I. v Bratislave.

Obchodné meno: **Železnice Slovenskej republiky, Bratislava,  
v skratenej forme „ŽSR“**

Sídlo: **Klemensova 8, 813 61 Bratislava**

IČO: **31 364 501**

DIČ: **20 20 480 121**

Právna forma: **Iná právnická osoba zriadená v zmysle zákona č. 258/1993 Z. z.  
o Železničiach Slovenskej republiky**

Spoločnosť je zákonným nástupcom Železníc Slovenskej republiky, š. p., ktoré boli zriadené 1. januára 1993, v čase rozdelenia bývalého Československa na Českú republiku a Slovenskú republiku.

Zriaďovateľom Spoločnosti je Ministerstvo dopravy a výstavby Slovenskej republiky (ďalej aj „MDV SR“), ktoré napriek tomu, že nie je priamo zainteresované na riadení Spoločnosti, dohliada na určité aspekty jej činnosti prostredníctvom zastúpenia v Správnej rade ŽSR.

Spoločnosť je v zmysle § 20 ods. 1 a § 21 ods. 1 zákona č. 540/2001 Z. z. o štatistike v znení neskorších predpisov registrovaná ako Subjekt verejnej správy (poznámka 2).

Majetok Spoločnosti, ktorý je vykázaný vo výkaze finančnej pozície Spoločnosti, je vo vlastníctve Slovenskej republiky a Spoločnosti je zverený do správy.

Spoločnosť nemôže vstupovať do úverových vzťahov tretích osôb ako ručiteľ, ani založiť záložné právo v prospech tretích osôb na majetok, ktorý patrí štátu. Spoločnosť nie je neobmedzene ručiacim spoločníkom v žiadnej Spoločnosti.

Riadiacimi orgánmi ŽSR sú Správna rada a generálny riaditeľ.

Správna rada je najvyšší orgán železníc. Má päť členov – štyria členovia sú odborníci z odvetvia dopravy, financií a práva a jeden je volený zástupca zamestnancov železníc.

Mená a priezviská členov Správnej rady ŽSR:

<b>JUDr. Marek BALKO</b>	<b>predseda Správnej rady</b>
<b>Ing. Róbert SZÜCS</b>	podpredseda Správnej rady
<b>Ing. Peter STRYČEK</b>	člen Správnej rady
<b>Ing. Radovan MAJERSKÝ, PhD.</b>	člen Správnej rady
<b>Mgr. František ZAPARANIK</b>	člen Správnej rady

Spoločnosť má v zmysle zákona č. 423/2015 Z. z. o štatutárnom audite a o zmene a doplnení zákona č. 431/2002 Z. z. o účtovníctve v znp. zriadený Výbor pre audit ŽSR, ktorý je zložený:

<b>Ing. Jana KRUPCOVÁ</b>	<b>predseda</b>
<b>Ing. Peter ŠIŠOLÁK</b>	člen
<b>Ing. Andrea DURÁKOVÁ</b>	člen



ŽSR sú manažérom železničnej infraštruktúry v zmysle Zmluvy o prevádzkovaní železničnej infraštruktúry (ďalej aj „ZPŽI“) uzatvorenej so Slovenskou republikou, zastúpenou MDV SR ako vlastníkom železničnej infraštruktúry (ďalej aj „ŽI“). Manažér infraštruktúry je povinný zabezpečiť trvalé udržiavanie dráhy v prevádzkyschopnom stave, obnovu dráhy po nehode alebo po mimoriadnej udalosti, údržbu dráhy podľa projektovaných technických parametrov, rozvoja dráhy v súlade s technickým pokrokom a s požiadavkami na bezpečnosť a plynulosť dopravy na dráhe, obsluhu železničnej infraštruktúry, organizovanie a riadenie železničnej dopravy na železničnej sieti.

Vlastník infraštruktúry na zabezpečenie plnenia povinností vyplývajúcich zo Zmluvy o prevádzkovaní železničnej infraštruktúry poskytuje finančné prostriedky na prevádzku železničnej infraštruktúry. Zároveň vlastníkom infraštruktúry poskytuje dotáciu vo forme kapitálových transferov, ktorých cieľom je rozvoj a modernizácia majetku.

Schopnosť Spoločnosti pokračovať vo svojej činnosti podľa zásady nepretržitého trvania Spoločnosti a plniť svoj investičný program a ostatné prevádzkové a finančné záväzky ostáva závislá od nepretržitej pomoci od štátu vo forme kapitálových a prevádzkových dotácií.

Účtovným obdobím je kalendárny rok.

Účtovná závierka Spoločnosti za predchádzajúce účtovné obdobie končiace sa 31. decembra 2016 bola schválená na zasadnutí Správnej rady ŽSR, ktoré sa konalo dňa 27. apríla 2017 v Bratislave.

Za rok končiaci sa 31. decembra 2017 Spoločnosť vykázala čistý zisk vo výške 102 tis. EUR (za rok končiaci sa 31. decembra 2016 čistý zisk vo výške 8 173 tis. EUR).

## 2 VÝCHODISKÁ PRE ZOSTAVENIE ÚČTOVNEJ ZÁVIERKY

Spoločnosť v zmysle § 17a, ods. 1 zákona č. 431/2002 Z. z. o účtovníctve v znení neskorších predpisov zostavuje individuálnu účtovnú závierku podľa Medzinárodných účtovných štandardov pre finančné výkazníctvo v znení prijatom Európskou úniou (ďalej aj „IFRS“). IFRS zahŕňajú štandardy a interpretácie schválené komisiou EÚ.

Spoločnosť v zmysle § 22a ods. 3 zákona č. 431/2002 Z. z. o účtovníctve v znení neskorších predpisov, je súčasťou súhrnnej účtovnej závierky verejnej správy Slovenskej republiky, ktorú zostavuje Ministerstvo financií SR.

Spoločnosť je na základe § 22 ods. 12 zákona o účtovníctve oslobodená od povinnosti zostaviť konsolidovanú účtovnú závierku a konsolidovanú výročnú správu, pretože zostavením len individuálnej účtovnej závierky Spoločnosti sa významne neovplyvní úsudok o finančnej situácii, nákladoch, výnosoch a výsledku hospodárenia za konsolidovaný celok. Obchodné meno a sídlo účtovných jednotiek, v ktorých má Spoločnosť majetkovú účasť, je uvedené v poznámke 7.

Individuálna účtovná závierka (ďalej aj „účtovná závierka“) bola vypracovaná za predpokladu nepretržitého trvania Spoločnosti, ktorá predpokladá realizáciu aktív a plnenie záväzkov počas bežnej činnosti Spoločnosti a neobsahuje žiadne úpravy, ktoré by mohli byť potrebné v prípade, že Spoločnosť nebude schopná pokračovať v nepretržitej činnosti.

Účtovná závierka je vypracovaná na základe historických obstarávacích cien. V ďalšom texte sú uvedené základné účtovné zásady.

Údaje v Individuálnej účtovnej závierke ŽSR za rok končiaci sa 31. decembra 2017 sú vykázané v tisícoch eur (ďalej aj „EUR“), pokiaľ nie je uvedené inak. Na základe ekonomickej povahy zásadných udalostí a okolností bolo za funkčnú menu a menu prezentácie Spoločnosti stanovené euro (EUR).

### 2.1 Použitie odhadov a úsudkov

Zostavenie účtovnej závierky si vyžaduje, aby manažment Spoločnosti urobil úsudky, odhady a predpoklady, ktoré ovplyvňujú aplikáciu účtovných metód a účtovných zásad a hodnotu vykazovaného majetku, záväzkov, výnosov a nákladov. Odhady a súvisiace predpoklady sú založené na minulých skúsenostiach a iných faktoroch, považovaných za primerané okolnostiam, na základe ktorých sa formuje východisko pre posúdenie účtovných hodnôt majetku a záväzkov, ktoré nie sú zrejmé z iných zdrojov. Skutočné výsledky sa preto môžu líšiť od odhadov.



Odhady a súvisiace predpoklady sú neustále prehodnocované. Korekcie účtovných odhadov nie sú vykázané retrospektívne. Vykázané sú v období, v ktorom je odhad korigovaný, ak korekcia ovplyvňuje iba toto obdobie, alebo v období korekcie a v budúcich obdobiach, ak korekcia ovplyvňuje toto aj budúce obdobie.

### Rezerva na zamestnanecké požitky

Spoločnosť má dlhodobý program zamestnaneckých požitkov pozostávajúcich z jednorazového príspevku pri odchode do dôchodku, odmeny pri odchode do invalidného dôchodku, vyrovnávacieho príplatku a odmeny pri životných a pracovných jubileách. Hodnota požitkov je vyplácaná v závislosti od dosiahnutého veku a odpracovaných rokov. Na tieto požitky neboli vytvorené samostatné finančné zdroje. Náklady na zamestnanecké požitky sú stanovené prírastkovou poistno-matematickou metódou, tzv. „Projected Unit Credit Method“. Podľa tejto metódy sa náklady na poskytovanie požitkov účtujú do výkazu komplexného výsledku tak, aby pravidelne sa opakujúce náklady boli rozložené na obdobie trvania pracovného pomeru. Závazky z poskytovania požitkov sú ocenené v súčasnej hodnote predpokladaných budúcich peňažných tokov. Poistno-matematické zisky a straty zo zamestnaneckých požitkov po skončení zamestnania sa vykazujú vo vlastnom imaní výkazu finančnej pozície, ostatné sa vykazujú vo výkaze komplexného výsledku.

### Rezerva na environmentálne záväzky

Rezerva na environmentálne záväzky sa tvorí vtedy, keď je vznik nákladov na vyčistenie životného prostredia pravdepodobný a tieto náklady sa dajú spoľahlivo odhadnúť. Výška vykázanej rezervy je najlepším odhadom potrebných výdavkov budúcich období. Načasovanie peňažných tokov odzrkadľuje súčasné zhodnotenie priorít vedením Spoločnosti, technologické zabezpečenie a neodkladnosť plnenia takýchto povinností.

### Rezerva na súdne spory

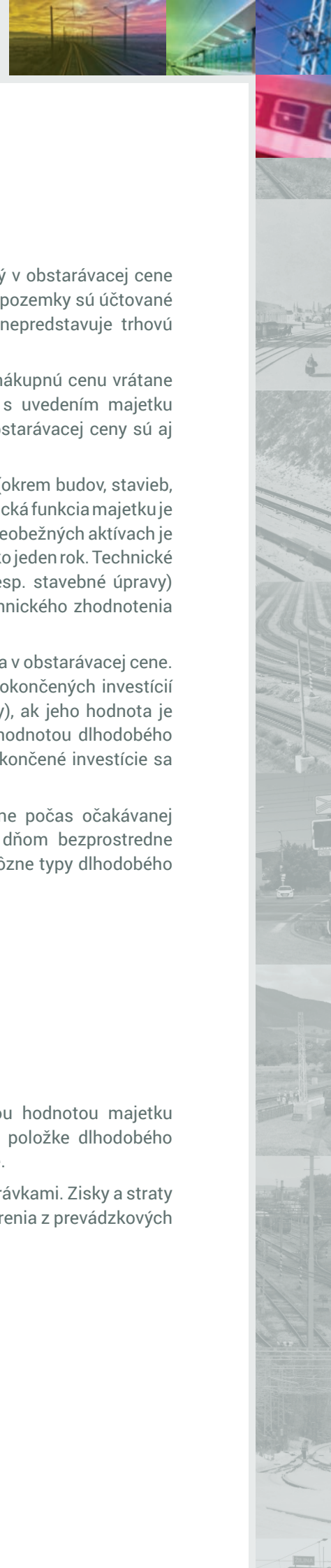
Rezerva na súdne spory sa tvorí, ak Spoločnosť žaluje iný subjekt v súdnom, správnom alebo inom konaní o zaplatení určitej konkrétnej sumy, pričom ukončenie súdneho sporu v neprospech Spoločnosti je viac ako pravdepodobné. Vedenie Spoločnosti sa pri zhodnotení predpokladaných výsledkov súdnych sporov spolieha na vlastné odborné posúdenie.

### Rezerva na demoláciu objektov

Rezerva na demoláciu objektov sa tvorí, ak sa Spoločnosť rozhodla demolovať budovy alebo iné prevádzkové zariadenia. Demolácia budov sa vykonáva z bezpečnostných dôvodov v prípadoch, ak hrozí zrútenie objektu, objekt je v dezolátnom stave a pre prevádzkovú činnosť je nepotrebný a nie je možné ho inak kapitalizovať (predať, príp. prenajať). Spoločnosť pri účtovaní rezervy vychádza z odborného odhadu, ktorý zodpovedá budúcim nákladom na demoláciu objektov.

### Doba životnosti dlhodobého majetku

Spoločnosť odhaduje životnosť dlhodobého majetku na očakávanú dobu, počas ktorej bude majetok k dispozícii na používanie v Spoločnosti, so zohľadnením predpokladaného technického a morálneho opotrebenia. Doba životnosti a odpisové metódy sa preverujú minimálne raz ročne s cieľom zabezpečiť konzistentnosť metódy a doby odpisovania s očakávaným prínosom ekonomických úžitkov z dlhodobého majetku.



## 2.2 Významné účtovné zásady

### Dlhodobý hmotný a nehmotný majetok

Dlhodobý hmotný (ďalej aj „DHM“) a nehmotný majetok (ďalej aj „DNM“) je vykazovaný v obstarávacej cene po odpočítaní oprávok/amortizácie a akumulovaných strát zo zníženia hodnoty, pričom pozemky sú účtované v obstarávacej cene alebo v administratívnej hodnote určenej štátom (ktorá však nepredstavuje trhovú hodnotu).

Počiatočná obstarávacia cena dlhodobého hmotného a nehmotného majetku zahŕňa nákupnú cenu vrátane dovozného cla a nevratných daní a všetky priamo pripočítateľné náklady spojené s uvedením majetku do prevádzkyschopného stavu a na miesto, na ktorom sa bude používať. Súčasťou obstarávacej ceny sú aj vyvolané investície a úrokové náklady súvisiace s obstaraním.

Limit (minimálna hodnota) pre vykazovanie hmotného majetku v neobežných aktívach (okrem budov, stavieb, pozemkov a umeleckých diel) je stanovený na vyšší ako 1 700,- EUR, ak prevádzkovo-technická funkcia majetku je dlhšia ako jeden rok; limit (minimálna hodnota) pre vykazovanie nehmotného majetku v neobežných aktívach je stanovený na vyšší ako 2 400,- EUR, ak prevádzkovo-technická funkcia majetku je dlhšia ako jeden rok. Technické zhodnotenie majetku (modernizácie, rekonštrukcie, prístavby, nadstavby, prestavby, resp. stavebné úpravy) je aktivované do neobežných aktív k príslušnému majetku, ak minimálna hodnota technického zhodnotenia za rok je viac ako 1 700,- EUR.

Nedokončené investície predstavujú dlhodobý hmotný a nehmotný majetok a vykazujú sa v obstarávacej cene. Táto zahŕňa náklady priamo spojené s obstaraním dlhodobého majetku. Hodnota nedokončených investícií je znížená o rozdiel vyplývajúci z prepočítania dlhodobého záväzku (zadržanej čiastky), ak jeho hodnota je významná, na súčasnú hodnotu. Hodnota je významná, ak rozdiel medzi menovitou hodnotou dlhodobého záväzku a súčasnou hodnotou dlhodobého záväzku je viac ako 5 miliónov EUR. Nedokončené investície sa neodpisujú, až kým príslušný majetok nie je pripravený na použitie.

Každá zložka dlhodobého hmotného a nehmotného majetku sa odpisuje rovnomerne počas očakávanej priemernej ekonomickej životnosti. Dlhodobý majetok sa začína odpisovať prvým dňom bezprostredne nasledujúceho mesiaca, v ktorom bol majetok zaradený do používania. Životnosť pre rôzne typy dlhodobého hmotného a nehmotného majetku je nasledovná:

- budovy 40 až 50 rokov
- stavby od 15 do 40 rokov
- stroje a zariadenia od 5 do 20 rokov
- ostatný dlhodobý majetok od 4 do 20 rokov
- nehmotný majetok od 3 do 25 rokov

Pozemky a umelecké diela sa neodpisujú.

Každá časť položky dlhodobého majetku, ktorej hodnota je v porovnaní s celkovou hodnotou majetku významná, sa odpisuje samostatne. Spoločnosť rozdelí hodnotu pôvodne pridelenú položke dlhodobého hmotného majetku pomerne jej významným častiam a odpisuje každú časť samostatne.

Majetok, ktorý je vyradený, sa odúčtuje z výkazu finančnej pozície spolu s príslušnými oprávkami. Zisky a straty pri vyradení majetku sa vykazujú vo výkaze komplexného výsledku vo výsledku hospodárenia z prevádzkových činností.

Pri dlhodobom hmotnom majetku a nehmotnom majetku sa posudzuje, či došlo k zníženiu hodnoty majetku, ak sa posúdenie na ročnej báze vyžaduje, alebo ak udalosti alebo zmeny okolností indikujú, že účtovná hodnota majetku nie je návratná.

V prípade výskytu takýchto indikácií sa vypracuje odhad návratnej hodnoty daného majetku, aby sa určil rozsah prípadných strát zo zníženia jeho hodnoty. Ak návratnú hodnotu individuálnej položky nemožno určiť, Spoločnosť určí návratnú hodnotu jednotky vytvárajúcej peňažné prostriedky, ktorej daný majetok patrí. Návratná hodnota sa rovná reálnej hodnote, zníženej o náklady na predaj alebo použiteľnej hodnote podľa toho, ktorá je vyššia. Pri posudzovaní použiteľnej hodnoty sa diskontuje odhad budúcich peňažných tokov na ich súčasnú hodnotu pomocou diskontnej sadzby pred zdanením, ktorá vyjadruje aktuálne trhové posúdenie časovej hodnoty peňazí a riziká špecifické pre daný majetok.

Strata zo zníženia hodnoty majetku sa vykazuje vo výkaze komplexného výsledku vo výške, o ktorú účtovná hodnota majetku prevyšuje jeho realizačnú hodnotu, ktorou je buď čistá predajná cena majetku, alebo jeho použiteľná hodnota, podľa toho, ktorá je vyššia.

V prípade, že sa Spoločnosť rozhodne zastaviť nedokončené investície, alebo sa významne oddiali ich plánované ukončenie, posúdi prípadné zníženie ich hodnoty a zaúčtuje opravnú položku.

Výdavky, ktoré sa týkajú položiek dlhodobého majetku po jeho zaradení do používania, zvyšujú jeho účtovnú hodnotu iba v prípade, že Spoločnosť môže očakávať budúce ekonomické prínosy nad rámec jeho pôvodnej výkonnosti. Všetky ostatné výdavky sa účtujú ako opravy a údržba do nákladov v období, s ktorým vecne a časovo súvisia.

### Majetok určený na predaj

Zmena klasifikácie dlhodobého majetku na majetok určený na predaj je v prípade, ak odpredaj bol do 31. decembra schválený uznesením vlády SR a bolo vydané rozhodnutie MDV SR k odpredaju, ale majetok ešte nebol vyradený z účtovnej evidencie bežného roka. Dňom schválenia uznesenia sa takýto majetok prestáva účtovne odpisovať a vykáže sa v hodnote nižšej z účtovnej a reálnej hodnoty zníženej o náklady za predaj.

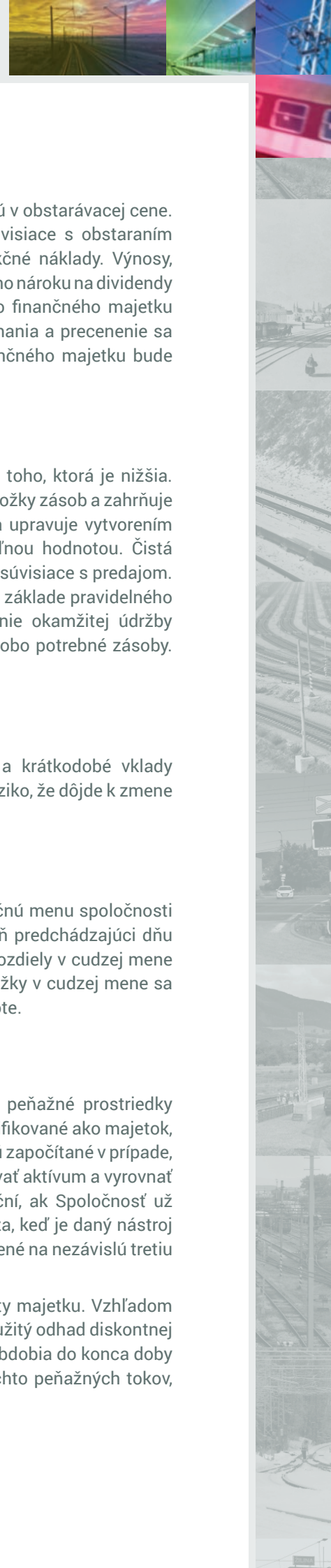
### Prenajatý majetok

Majetok obstaraný formou finančného prenájmu, pri ktorom sa na Spoločnosť prenášajú v podstate všetky výhody a riziká charakteristické pre vlastníctvo prenajatého majetku, sa na začiatku nájomného vzťahu aktivuje v jeho reálnej hodnote alebo v súčasnej hodnote minimálnych lízingových splátok, podľa toho, ktorá z týchto dvoch hodnôt je nižšia. Každá lízingová splátka je rozdelená na finančnú zložku a splátku istiny tak, aby sa dosiahla konštantná úroková miera uplatnená na neuhradenú časť záväzku z prenájmu. Finančná zložka sa účtuje do nákladov. Aktivovaný prenajatý majetok sa odpisuje počas odhadovanej doby životnosti majetku. Počiatkové priame náklady spojené s uzatvorením zmluvy na finančný prenájom sú pripočítané k účtovnej hodnote prenajatého majetku a vykazované počas celého trvania prenájmu.

Prenájom, pri ktorom podstatnú časť rizík a výhod charakteristických pre vlastníctvo majetku znáša prenajímateľ, sa klasifikuje ako operatívny prenájom. Platby realizované za operatívny prenájom sa vykazujú ako náklad vo výkaze komplexného výsledku rovnomerne počas celého trvania prenájmu.

### Investície do nehnuteľností

Investície do nehnuteľností, t. j. majetok určený na získanie nájomného, resp. na kapitálové zhodnotenie, sa prvotne oceňujú v obstarávacej cene vrátane nákladov na transakciu. Po prvotnom vykázaní sa investície do nehnuteľností oceňujú v obstarávacej cene po odpočítaní kumulovaných oprávok a strát zo zníženia hodnoty.



## Finančné investície

Podiely v dcérskych a pridružených spoločnostiach a ostatných investíciách sa vykazujú v obstarávacej cene. Obstarávaciu cenu investície v dcérskej a pridruženej spoločnosti tvoria náklady súvisiace s obstaraním investície a predstavujú reálnu hodnotu zaplatenej ceny a priamo súvisiace transakčné náklady. Výnosy, súvisiace s finančnými investíciami ako sú dividendy, sa vykazujú po nadobudnutí právneho nároku na dividendy vo výkaze komplexného výsledku v rámci finančných výnosov. V prípade dlhodobého finančného majetku určeného na predaj sa finančné investície precenia na reálnu hodnotu do vlastného imania a precenenie sa vykáže v ostatnom komplexnom výsledku hospodárenia. Pri predaji dlhodobého finančného majetku bude precenenie presunuté do ziskov a strát.

## Zásoby

Zásoby sú ocenené v obstarávacej cene alebo v čistej realizovateľnej hodnote, podľa toho, ktorá je nižšia. Obstarávacía cena je stanovená na základe metódy váženého priemeru pre jednotlivé položky zásob a zahrňuje cenu obstarania a náklady súvisiace s obstaraním zásob. Zníženie hodnoty zásob sa upravuje vytvorením opravnej položky vo výške rozdielu medzi obstarávacou cenou a čistou realizovateľnou hodnotou. Čistá realizovateľná hodnota je predpokladaná predajná cena znížená o odhadované náklady súvisiace s predajom. Spoločnosť vytvára opravnú položku aj k pomalyobrátkovým a zastaraným zásobám na základe pravidelného prehodnotenia vekovej štruktúry a posúdenia manažmentu. Pre plynulé zabezpečenie okamžitej údržby a opravy, udržiava Spoločnosť v prevádzkových skladoch zásoby stálej zálohy a dlhodobo potrebné zásoby. K týmto zásobám sa opravné položky nevytvárajú.

## Peniaze a peňažné ekvivalenty

Peniaze a peňažné ekvivalenty tvoria peňažné prostriedky v banke a v pokladni a krátkodobé vklady so splatnosťou do troch mesiacov od dátumu obstarania, pri ktorých existuje len nízke riziko, že dôjde k zmene ich hodnoty.

## Transakcie v cudzej mene

Transakcie v cudzích menách sú vykazované podľa IAS 21 a prepočítavajú sa na funkčnú menu spoločnosti podľa výmenných kurzov určených a vyhlásených Európskou centrálnou bankou v deň predchádzajúci dňu uskutočnenia účtovného prípadu a v deň, ku ktorému sa zostavuje účtovná závierka. Rozdiely v cudzej mene vyplývajúce z prepočtu sa vykazujú vo výkaze komplexného výsledku. Nepeňažné položky v cudzej mene sa ku koncu obdobia vykazovania neprepočítavajú a zostávajú vykázané v pôvodnej hodnote.

## Klasifikácia a odúčtovanie finančných nástrojov

Finančné aktíva a finančné pasíva, vykázané vo výkaze finančnej pozície, zahŕňajú peňažné prostriedky a peňažné ekvivalenty, pohľadávky a záväzky, úvery a pôžičky. Finančné nástroje sú klasifikované ako majetok, záväzky alebo vlastné imanie v súlade s obsahom zmluvnej dohody. Finančné nástroje sú započítané v prípade, že Spoločnosť má právne vynútiteľné právo ich kompenzovať a zamýšľa zároveň realizovať aktívum a vyrovať záväzok alebo obe vzájomne započítať. Odúčtovanie finančného nástroja sa uskutoční, ak Spoločnosť už nekontroluje zmluvné práva, ktoré zahŕňajú finančný nástroj, k čomu väčšinou dochádza, keď je daný nástroj predaný, alebo ak všetky peňažné toky, ktoré možno pripísať danému nástroju, sú prevedené na nezávislú tretiu osobu.

Diskontná sadzba pri pohľadávkach je stanovená v súlade s IAS 36 – Zníženie hodnoty majetku. Vzhľadom k tomu, že diskontná sadzba ku konkrétnym aktívam nie je priamo dostupná z trhu, je použitý odhad diskontnej sadzby v zmysle dodatku A k IAS 36. Odhad berie do úvahy časovú hodnotu peňazí za obdobia do konca doby použiteľnosti, očakávanie o možných odchýlkach v sume alebo časovom priebehu týchto peňažných tokov, cenu za znášanie neistoty a ostatné faktory (ako je platobná neschopnosť).

Diskontná sadzba pri záväzkoch je stanovená v súlade s IAS 37 – Rezervy, podmienené záväzky, podmienené aktíva. Je sadzbou pred zdanením, ktorá odráža aktuálne trhové zhodnotenie časovej hodnoty peňazí a riziká špecifické pre záväzok.

Za východiskový bod pri tvorbe odhadu diskontnej sadzby sú brané do úvahy ostatné trhové miery úverov a pôžičiek - na základe vyššie uvedených informácií bola diskontná sadzba pohľadávok a záväzkov k 31. decembru 2017 stanovená na hodnotu 2 % (k 31. decembru 2016: 2 %).

### Pohľadávky

Pohľadávky sa vykazujú v nominálnej hodnote po zohľadnení opravnej položky (ďalej aj „OP“) k rizikovým a nedobytným sumám. Ak je časová hodnota peňazí významná, pohľadávky sa oceňujú v amortizovanej cene použitím metódy efektívnej úrokovej sadzby. Vykazujú sa vo výkaze finančnej pozície s podmienkami splatnosti ako dlhodobý alebo krátkodobý majetok.

Opravná položka sa účtuje do výkazu komplexného výsledku, ak existuje objektívny predpoklad (napr. pravdepodobnosť nesolventnosti, významné finančné ťažkosti dlžníka a iné), že Spoločnosť nebude schopná zinkasovať všetky dlžné sumy v súlade s pôvodnými podmienkami faktúry. Spoločnosť stanovuje výšku opravnej položky aj na základe vekovej štruktúry pohľadávok. Znehodnotenú dlžnú sumu sú odpísané, ak sa považujú za nevyhnutné bez ohľadu na to, či je ukončené právne konanie vo veci vymáhania pohľadávky.

### Úvery a pôžičky

Všetky úvery a pôžičky sú počiatočne účtované v obstarávacej cene, ktorá predstavuje reálnu hodnotu prijatého protiplnenia po odpočítaní nákladov na získanie pôžičky.

Po prvom zaúčtovaní sú všetky úvery a pôžičky následne oceňované v amortizovanej hodnote s použitím metódy efektívnej úrokovej sadzby.

### Záväzky

Záväzky sa oceňujú pri ich vzniku menovitou hodnotou a pri ich prevzatí obstarávacou cenou. Ak je časová hodnota peňazí významná, záväzky sa oceňujú v amortizovanej cene použitím efektívnej úrokovej sadzby.

### Rezervy

Rezervy sú vykázané vtedy, ak má Spoločnosť súčasnú zákonnú, zmluvnú alebo mimozmluvnú povinnosť v dôsledku minulej udalosti, ktorej vyrovaním sa očakáva pravdepodobný úbytok podnikových zdrojov predstavujúcich ekonomické úžitky, pričom výšku uvedenej povinnosti možno spoľahlivo odhadnúť. Rezervy sa prehodnocujú ku každému koncu obdobia vykazovania a ich výška sa upravuje tak, aby odrážala aktuálny najlepší odhad. Výška rezervy predstavuje súčasnú hodnotu výdavkov, ktoré zohľadňujú existujúce riziká, a ktoré bude pravdepodobne treba vynaložiť na vyrovanie daného záväzku. Tieto výdavky sú stanovené použitím odhadovanej bezrizikovej úrokovej sadzby ako diskontnej sadzby. Tam, kde sa používa diskontovanie, účtovná hodnota rezervy sa zvyšuje v každom období, aby sa zohľadnilo znižovanie diskontu z časového hľadiska. Tento nárast je zúčtovaný ako úrokový náklad.

### Štátne dotácie a dotácie EÚ

Štátne dotácie a dotácie EÚ sa nevykazujú, pokiaľ neexistuje primerané uistenie, že Spoločnosť bude konať v súlade s podmienkami, ktoré sa na ňu vzťahujú, a že Spoločnosť tieto dotácie dostane. Ak sa dotácia vzťahuje na úhradu nákladov, vykazuje sa ako výnos v období potrebnom na systematické kompenzovanie dotácie s nákladmi, na ktorých úhradu je dotácia určená. Ak sa dotácia vzťahuje na obstaranie dlhodobého majetku, reálna hodnota dotácie sa účtuje do výnosov budúcich období a rovnomerne sa zúčtováva do výkazu komplexného výsledku počas odhadovanej životnosti príslušného majetku.



### Vykazovanie výnosov

Výnosy sa účtujú pri poskytovaní služieb a dodaní tovarov bez dane z pridanej hodnoty a zliav. Výnosy sú účtované v prípade, keď je pravdepodobné, že ekonomický prínos spojený s transakciou bude plynúť do Spoločnosti, a ich výšku je možné spoľahlivo určiť. Spoločnosť vykazuje výnosy z poplatkov za poskytnutie železničnej infraštruktúry, z doplnkových služieb železničnej infraštruktúry, z predaja energie, z predaja telekomunikačných služieb a výkonov v oblasti informatiky, z prenájmov nehnuteľností a ostatných služieb na základe princípu časového rozlíšenia.

### Významná oprava nákladov a výnosov minulých období

Pri účtovaní o oprave nákladov a výnosov minulých účtovných období je potrebné posudzovať, či ide o významnú alebo nevýznamnú opravu. ŽSR za významnú opravu nákladov a výnosov minulých období zaúčtovaných v bežnom roku považujú čiastku nad 5 mil. EUR. V prípade, ak saldo opráv nákladov a výnosov, ktoré sú zaúčtované ako opravy minulých období v bežnom roku, presiahne hodnotu 5 mil. EUR neovplyvňujú tieto opravy výsledok hospodárenia bežného roka, ale sú vykázané vo výkaze finančnej pozície v časti vlastného imania.

### Daň z príjmov

Daň z príjmov zahŕňa splatnú a odloženú daň.

Splatná daň z príjmov sa vypočíta z hospodárskeho výsledku stanoveného v zmysle platných slovenských predpisov, upraveného o daňovo uznateľné náklady a nezdaňované výnosy. Sadzba splatnej dane je 21 %, sadzba zrážkovej dane z úrokov je 19 %.

Odložená daň z príjmov sa účtuje použitím súvahovej metódy pri všetkých dočasných rozdieloch zistených k dátumu vypracovania výkazu finančnej pozície medzi daňovým základom aktív a pasív a ich účtovnou hodnotou. Odložená daň sa účtuje ako náklad alebo výnos s výnimkou odloženej dane, ktorá sa účtuje súvzťažne s vlastným imaním.

Odložený daňový záväzok sa účtuje pri všetkých zdaniiteľných dočasných rozdieloch. Odložená daňová pohľadávka sa účtuje pri všetkých odpočítateľných dočasných rozdieloch, prenose nevyužitých daňových pohľadávok a nevyužitých daňových stratách do budúcich období v rozsahu, v ktorom je pravdepodobné, že zdaniiteľný zisk umožní tieto odpočítateľné dočasné rozdiely, prenesené nevyužité daňové pohľadávky a nevyužité daňové straty využiť.

Odložené daňové pohľadávky a záväzky sú oceňované daňovými sadzbami, ktoré boli uzákonené k dátumu vypracovania výkazu finančnej pozície.

### 2.3 Nové účtovné štandardy a interpretácie

Uvedené štandardy a ich novely budú aplikované po ich schválení Európskou komisiou a od ich účinnosti. Spoločnosť prehodnocuje možné dopady aplikácie niektorých štandardov. Spoločnosť neaplikovala pri zostavení tejto účtovnej závierky žiaden z vydaných štandardov po 31.12. 2017:

- IFRS 9 – „Finančné nástroje“ nahrádza usmernenia obsiahnuté v IAS 39 a obsahuje požiadavky na klasifikáciu a oceňovanie finančného majetku a finančných záväzkov, súčasťou je aj model očakávaných strát z úverov, účinnosť od 1. 1. 2018;
- IFRS 15 – „Výnosy zo zmlúv s odberateľmi“, účinnosť od 1. 1. 2018;
- novela k IAS 40 – „Investičný nehnuteľný majetok“, účinnosť od 1. 1. 2018;
- IFRIC 22 – „Transakcie v cudzích menách a vopred uhradené protiplnenie“, účinnosť od 1. 1. 2018;
- IFRS 16 – „Lízingy“, účinnosť od 1. 1. 2019.

### IFRS 15 – „Výnosy zo zmlúv s odberateľmi“

IFRS 15 nahrádza IAS 18 Výnosy a IAS 11 Zmluvy o zhotovení. Nový štandard je založený na princípe, že výnosy sú vykázané v čase prevodu kontroly na zákazníka – pojem kontroly nahrádza existujúci pojem riziká a odmeny.

Štandard obsahuje pokyny pre použitie konkrétnych transakcií, ako napr. povinnosti k plneniu uspokojené v priebehu času, predaj s právom na vrátenie, záruky, hlavné versus sprostredkované protiplnenie, možnosti zákazníkov súvisiace s dodatočným dodaním tovarov alebo služieb, počiatočné poplatky, dohody o fakturácii pred dodaním, udeľovanie licencií.

Štandard taktiež obsahuje pokyny pre variabilné protiplnenie a časovej hodnoty peňazí a požiadavky na zverejnenie.

### Novela k IAS 40 – „Investičný nehnuteľný majetok“

Novela k IAS 40 objasňuje, že presuny do alebo z investícií do nehnuteľností môžu byť vykonané iba vtedy, ak došlo k zmene v používaní, ktorá je podporená dôkazmi. Zmena v používaní nastane v prípade, keď majetok spĺňa alebo prestane spĺňať definíciu investičného majetku. Samotná zmena zámeru nie je dostatočný podklad k presunu.

### IFRIC 22 – „Transakcie v cudzích menách a vopred uhradené protiplnenie“

Interpretácia objasňuje, ako určiť dátum transakcie pre výmenný kurz, ktorý sa má použiť pri prvotnom vykázaní súvisiaceho aktíva, nákladu alebo výnosu, ak účtovná jednotka zaplatí alebo dostane protihodnotu vopred za zmluvy v cudzej mene.

V prípade jednej platby alebo príjmu by mal byť dátumom transakcie dátum, kedy jednotka prvotne vykáže nepeňažný majetok alebo záväzok vyplývajúci z vopred uhradeného protiplnenia. Ak existuje viacero platieb alebo príjmov za jednu položku, dátum transakcie by sa mal určiť pre každú platbu alebo príjem.

### IFRS 16 – „Lízingy“

IFRS 16 nahrádza IAS 17 Lízingy a súvisiace interpretácie. Ovplyvní predovšetkým účtovanie v prípade nájomcov a bude mať za následok vykázanie takmer všetkých lízingov v súvahe. Štandard odstraňuje rozdiel medzi operatívnym a finančným lízingom a vyžaduje vykázanie aktíva (práva na užívanie predmetu lízingu) a finančného záväzku za platby nájomného pre prakticky všetky lízingové zmluvy – výnimka existuje pre krátkodobé lízingy a lízingy s nízkou hodnotou.

Taktiež bude ovplyvnený výkaz komplexného výsledku, pretože celkový náklad je obvykle vyšší v počiatočnom období lízingu a nižší počas účtovného obdobia lízingu. Okrem toho budú prevádzkové náklady nahradené úrokmi a odpismi, takže kľúčové ukazovatele ako EBITDA sa zmenia.

Prevádzkové peňažné toky budú vyššie, keďže peňažné platby za istinu zo záväzku lízingu sú klasifikované v rámci finančných aktivít. Len časť platieb, ktoré predstavujú úrok, môžu byť naďalej vykázané ako prevádzkové peňažné toky.

Účtovanie na strane prenajímateľa zostáva z veľkej miery nezmenené, niektoré rozdiely môžu vzniknúť v dôsledku nových usmernení k definícii lízingu. V zmysle IFRS 16, zmluva je považovaná za lízing, ak zmluva prevádza právo na kontrolu používať identifikovaný majetok po určitú dobu výmenou za odplatu.



## 3 RIADENIE FINANČNÝCH RIZÍK

### Faktory finančného rizika

Spoločnosť je vystavená pri svojej činnosti nasledovným finančným rizikám:

- kreditné riziko,
- riziko likvidity,
- úrokové riziko.

### Kreditné riziko

Kreditné riziko Spoločnosť vníma najmä v súvislosti s pohľadávkami z obchodného styku vyplývajúcimi z obchodných vzťahov s odberateľmi. Maximálne riziko nesplatenia predstavuje účtovná hodnota každého finančného aktíva, ktorá je vykázaná vo výkaze finančnej pozície, znížená o opravnú položku.

Spoločnosť je vzhľadom na svoje postavenie manažéra infraštruktúry vystavená významnému kreditnému riziku individuálneho zmluvného partnera, keďže 36,51 % pohľadávok k 31. decembru 2017 (k 31. decembru 2016: 21,66 %) je voči dvom najvýznamnejším odberateľom – Železničná spoločnosť Cargo Slovakia, a. s., Bratislava (ďalej „ZSSK CARGO“) a Železničná spoločnosť Slovensko, a. s., Bratislava (ďalej „ZSSK“), ktorých jediným akcionárom je štát v zastúpení Ministerstva dopravy a výstavby Slovenskej republiky.

Nasledujúca tabuľka znázorňuje celkové pohľadávky Spoločnosti podľa lehoty splatnosti:

	31. decembra 2017	31. decembra 2016
<b>Pohľadávky v lehote splatnosti</b>	<b>57 418</b>	<b>154 799</b>
Do 1 mesiaca	11 128	15 478
Od 1 do 3 mesiacov	7 727	5 135
Od 3 do 12 mesiacov	19 739	35 764
Od 1 do 5 rokov	18 566	98 290
Nad 5 rokov	258	132
<b>Pohľadávky po lehote splatnosti</b>	<b>5 322</b>	<b>5 237</b>
<b>Pohľadávky celkom</b>	<b>62 740</b>	<b>160 036</b>

Spoločnosť nedefinuje kreditné riziko spojené s likvidnými prostriedkami uloženými vo finančných inštitúciách, pretože zmluvnými stranami sú renomované banky s vysokým ratingom, ktorý im alebo ich materským spoločnostiam udelili medzinárodné ratingové agentúry.

### Riziko likvidity

Spoločnosť obozretne riadi likviditu tak, aby zabezpečila dostatok peňažných prostriedkov v čase splatnosti záväzkov, pri bežných aj neobvyklých podmienkach. Spoločnosť na riadenie rizika likvidity podrobne plánuje peňažné toky, pri výskyte rizikových udalostí a externalít ich reviduje a modeluje operatívnymi prostriedkami. Spoločnosť následne vyhodnocuje vývoj skutočných peňažných tokov.



V nasledujúcej tabuľke sú zosumarizované celkové úvery a záväzky Spoločnosti podľa lehoty splatnosti (záväzky neobsahujú účty dotácií a časového rozlíšenia):

	Úvery a pôžičky		Záväzky	
	31. decembra 2017	31. decembra 2016	31. decembra 2017	31. decembra 2016
<b>Záväzky v lehote splatnosti</b>	<b>62 748</b>	<b>62 745</b>	<b>269 099</b>	<b>257 758</b>
Na požiadanie	0	0	0	0
Do 1 mesiaca	6	2	41 895	40 587
Od 1 do 3 mesiacov	0	0	19 606	20 781
Od 3 do 12 mesiacov	2	2	62 006	53 442
Od 1 do 5 rokov	62 740	62 741	56 033	58 370
Nad 5 rokov	0	0	89 559	84 578
<b>Záväzky po lehote splatnosti</b>	<b>0</b>	<b>0</b>	<b>295</b>	<b>265</b>
<b>Záväzky celkom</b>	<b>62 748</b>	<b>62 745</b>	<b>269 394</b>	<b>258 023</b>

### Úrokové riziko

Spoločnosť nemá významne úročené aktíva okrem peňazí a peňažných ekvivalentov. Aktuálny bankový úver je úročený pohyblivou úrokovou sadzbou, viazanou na 6-mesačný Euribor. Spoločnosť nevyužíva derivátové finančné nástroje na zaistenie úrokového rizika.

### Analýza citlivosti na úrokové riziko

Analýza citlivosti sa vypracovala za predpokladu, že výška neuhradeného záväzku k súvahovému dňu bude neuhradená celý rok. V prípade, že by sadzba 6-mesačného Euriboru vzrástla o 1 % alebo 6-mesačný Euribor by bol na nulovej úrovni, resp. by mal zápornú hodnotu, by sa záväzok voči banke úročil úrokovou sadzbou rovnajúcou sa marži. Pokiaľ by zároveň všetky ostatné premenné zostali konštantné, zisk spoločnosti by sa zmenil nasledovne:

Zvýšenie / zníženie úrokovej miery v % p. a.	Dopad na zisk pred zdanením za ročné obdobie v tis. EUR
6ME + 1% / sadzba 6ME = 0% p. a.	-627/bez dopadu

K 31. decembru 2017 nedošlo k žiadnym zmenám v metódach a predpokladoch oproti predchádzajúcemu obdobiu. Spoločnosť nepovažuje riziko zmeny úrokových sadzieb za významné vzhľadom na aktuálnu situáciu na finančných trhoch a súvisiace predikcie, avšak situáciu neustále monitoruje.

### Riadenie kapitálového rizika

Cieľom Spoločnosti pri riadení kapitálového rizika je zabezpečiť schopnosť Spoločnosti pokračovať vo svojich činnostiach a udržať primeranú štruktúru kapitálu pri znížení nákladov. Riadenie kapitálového rizika je zabezpečované priamo vrcholovým manažmentom s cieľom maximalizovať kredibilitu firmy.

Spoločnosť sleduje zadlženosť pomocou ukazovateľa zadlženosti, ktorý vykazoval na konci roka tieto hodnoty:

	31. decembra 2017	31. decembra 2016
Dlh (poznámka 14)	62 748	62 745
Peniaze a peňažné ekvivalenty (poznámka 12)	64 003	78 809
Čistý dlh	0	0
Vlastné imanie	1 680 125	1 678 479
<b>Pomer čistého dlhu k vlastnému imaniu</b>	<b>0 %</b>	<b>0 %</b>

## 4 DLHODOBÝ HMOTNÝ MAJETOK

	Pozemky a stavby	Stroje, prístroje, zariadenia a ostatné aktíva	Obstaranie DHM	Celkom
<b>Obstarávacia cena</b>				
K 1. januáru 2016	4 423 478	925 920	683 977	6 033 375
Prírastky	38 769	3 617	147 642	190 028
Úbytky	-15 341	-30 065	-19 449	-64 855
Presuny	142 374	120 591	-262 965	0
Preradenie do investícií do nehnuteľností (pozn. 5)	-3 597	0	0	-3 597
Preradenie z investícií do nehnuteľností (pozn. 5)	4 490	0	0	4 490
<b>K 31. decembru 2016</b>	<b>4 590 173</b>	<b>1 020 063</b>	<b>549 205</b>	<b>6 159 441</b>
<b>Oprávky/zníženie hodnoty</b>				
K 1. januáru 2016	2 013 806	719 390	23 304	2 756 500
Prírastky	102 916	49 940	1 583	154 439
Úbytky	-7 046	-29 637	-2 653	-39 336
Presuny	4 802	19 809	0	24 611
<b>K 31. decembru 2016</b>	<b>2 114 478</b>	<b>759 502</b>	<b>22 234</b>	<b>2 896 214</b>
<b>Zostatková hodnota</b>				
K 1. januáru 2016	2 409 672	206 530	660 673	3 276 875
<b>K 31. decembru 2016</b>	<b>2 475 695</b>	<b>260 561</b>	<b>526 971</b>	<b>3 263 227</b>
<b>Obstarávacia cena</b>				
K 1. januáru 2017	4 590 173	1 020 063	549 205	6 159 441
Prírastky	73 791	8 143	252 441	334 375
Úbytky	-37 283	-28 647	-62 309	-128 239
Presuny	138 525	21 679	-160 204	0
Preradenie do investícií do nehnuteľností (pozn. 5)	-2 233	0	0	-2 233
Preradenie z investícií do nehnuteľností (pozn. 5)	4 119	0	0	4 119
<b>K 31. decembru 2017</b>	<b>4 767 092</b>	<b>1 021 238</b>	<b>579 133</b>	<b>6 367 463</b>
<b>Oprávky/zníženie hodnoty</b>				
K 1. januáru 2017	2 114 478	759 502	22 234	2 896 214
Prírastky	116 797	66 596	2 853	186 246
Úbytky	-16 963	-28 052	-7 001	-52 016
Presuny	4 028	1 903	0	5 931
<b>K 31. decembru 2017</b>	<b>2 218 340</b>	<b>799 949</b>	<b>18 086</b>	<b>3 036 375</b>
<b>Zostatková hodnota</b>				
K 1. januáru 2017	2 475 695	260 561	526 971	3 263 227
<b>K 31. decembru 2017</b>	<b>2 548 752</b>	<b>221 289</b>	<b>561 047</b>	<b>3 331 088</b>

Súčasťou dlhodobého hmotného majetku k 31.12. 2017 je majetok železničnej infraštruktúry (ŽI) v užívaní v obstarávacej cene 5 413 086 tis. EUR (k 31.12. 2016: 5 233 642 tis. EUR) a účtovnej hodnote 2 669 172 tis. EUR (k 31. 12. 2016: 2 630 295 tis. EUR).



Spoločnosť spravuje pozemky, ktoré sú stále predmetom rozhodnutia o nárokoch na vlastnícke právo a ktorých administratívna hodnota priznaná štátom predstavuje 36 190 tis. EUR (k 31. decembru 2016: 39 207 tis. EUR) a ktoré nie sú vykázané vo výkaze finančnej pozície. Spoločnosť sa aktívne zaoberá riešením týchto nárokov. Počas roka 2017 bolo vlastnícke právo na pozemky s administratívnou hodnotou 2 216 tis. EUR prevedené na Spoločnosť a aktivované vo výkaze finančnej pozície (k 31. decembru 2016: 2 223 tis. EUR). Okrem toho administratívne hodnoty priznané pozemkom a vykázané vo výkaze finančnej pozície Spoločnosti boli upravené o sumu 525 tis. EUR (k 31. decembru 2016: 24 497 tis. EUR). Tieto úpravy sú účtované priamo do kapitálových fondov vo vlastnom imaní na základe výpočtu všeobecnej účtovnej hodnoty pozemku. Ide o nadobudnuté pozemky na základe registra obnovenej evidencie pozemkov vykonávanej katastrom, kde vlastníkom pozemku bola vždy Slovenská republika, správcom pozemku boli ŽSR, ale pozemky neboli evidované v majetku Spoločnosti. Spoločnosť tiež spravuje pozemky v hodnote 34 888 tis. EUR (k 31. decembru 2016: 31 878 tis. EUR), ktoré sú vykázané na účte obstarania DHM a intenzívne sa zaoberá ich preradením do užívania. Počas roka 2017 boli preradené pozemky v celkovej hodnote 8 971 tis. EUR (v roku 2016: 4 562 tis. EUR).

Spoločnosť vykazuje na účtoch obstarania stavby, ktoré sú v užívaní. Spoločnosť sa intenzívne zaoberá ich preradením do užívania s následným uplatňovaním odpisov. Spoločnosť posúdila reálnosť ocenenia tohto majetku a zo zásady opatrnosti má vytvorenú opravnú položku vo výške predpokladaných odpisov majetku z vlastných zdrojov v hodnote 1 309 tis. EUR, ktorá je zahrnutá v tabuľke „Vývoj opravných položiek k dlhodobému hmotnému majetku“.

Závazky spoločnosti z finančných prenájmov (poznámka 14) sú zabezpečené vlastníckym právom prenajímateľov na prenajatý majetok s účtovnou hodnotou 4,5 tis. EUR (k 31. decembru 2016: 5 tis. EUR).

Obstarávacie náklady všetkých plne odpísaných nehnuteľností, strojov a zariadení, ktoré Spoločnosť ešte používa k 31. decembru 2017 je 1 526 877 tis. EUR (k 31. decembru 2016: 1 473 215 tis. EUR). Majetok, ktorý je dočasne nevyužívaný, je v obstarávacej cene 50 171 tis. EUR (k 31. decembru 2016: 28 726 tis. EUR) a v účtovnej hodnote 35 601 tis. EUR (k 31. decembru 2016: 17 464 tis. EUR).

Drobný hmotný majetok neuvedený v súvahe Spoločnosti je k 31. decembru 2017 v hodnote 33 263 tis. EUR (k 31. decembru 2016: 32 807 tis. EUR). Ide o položky majetku do 1 700 EUR, ktoré sú evidované v operatívnej evidencii hmotného majetku v historických obstarávacích cenách a tieto sú účtované do nákladov v okamihu obstarania.

Spoločnosť posúdila reálnosť ocenenia majetku a záväzkov ku dňu 31. decembra 2017. Na základe zistených skutočností o reálnosti ocenenia majetku, ktoré indikovali zníženie hodnoty majetku, bola zistená spätne ziskateľná hodnota. Spätne ziskateľná suma (vyššia suma medzi reálnou hodnotou majetku po odpočítaní nákladov za predaj a hodnotou z používania majetku) bola pri jednotlivom majetku stanovená buď znaleckým posudkom alebo odhadom.

#### Vývoj opravnej položky k dlhodobému hmotnému majetku:

Opravné položky	Pozemky a stavby	Stroje, prístroje, zariadenia a ostatné aktíva	Obstaranie DHM	Celkom
<b>K 1. januáru 2016</b>	<b>4 743</b>	<b>208</b>	<b>23 304</b>	<b>28 255</b>
Tvorba	371	26	1 583	1 980
Zúčtovanie	0	0	-1 052	-1 052
Zrušenie straty zo zníženia	-822	-191	-1 601	-2 614
<b>K 31. decembru 2016</b>	<b>4 292</b>	<b>43</b>	<b>22 234</b>	<b>26 569</b>
<b>K 1. januáru 2017</b>	<b>4 292</b>	<b>43</b>	<b>22 234</b>	<b>26 569</b>
Tvorba	609	0	2 853	3 462
Zúčtovanie	0	0	-1 419	-1 419
Zrušenie straty zo zníženia	-533	-27	-5 582	-6 142
<b>K 31. decembru 2017</b>	<b>4 368</b>	<b>16</b>	<b>18 086</b>	<b>22 470</b>

Poistenie majetku ŽSR (nehnutelný majetok, súbor hnutelného majetku) je uzatvorené na rôzne druhy poistenia a zároveň na rôzne poistné sumy (maximálny ročný limit plnenia je 40 000 tis. EUR pri živelných rizikách okrem povodne a záplav). ŽSR majú zároveň uzatvorené aj poistenie zodpovednosti za škodu (ročný limit plnenia je 2 000 tis. EUR).

## 5 INVESTÍCIE DO NEHNUTEĽNOSTÍ

	Rok 2017	Rok 2016
<b>Obstarávacia cena</b>		
K 1. januáru	52 344	53 544
Prírastky	0	0
Úbytky	-154	-307
Preradenie z dlhodobého hmotného majetku (pozn. 4)	2 233	3 597
Preradenie do dlhodobého hmotného majetku (pozn. 4)	-4 119	-4 490
<b>K 31. decembru</b>	<b>50 304</b>	<b>52 344</b>
<b>Oprávky/zníženie hodnoty</b>		
K 1. januáru	18 369	19 010
Prírastky	3 093	971
Úbytky	-36	-117
Presuny	-549	-1 495
<b>K 31. decembru</b>	<b>20 877</b>	<b>18 369</b>
<b>Účtovná hodnota</b>		
K 1. januáru	33 975	34 534
<b>K 31. decembru</b>	<b>29 427</b>	<b>33 975</b>

Spoločnosť posúdila reálnosť ocenenia majetku a záväzkov k 31. decembru 2017. V súlade s IAS 36 – Zníženie hodnoty majetku má Spoločnosť vytvorenú k 31. decembru 2017 opravnú položku v hodnote 2 180 tis EUR.

	Rok 2017	Rok 2016
<b>Opravné položky k IAS 40</b>		
K 1. januáru	0	0
Tvorba	2 180	0
Zúčtovanie	0	0
Zrušenie straty zo zníženia	0	0
<b>K 31. decembru</b>	<b>2 180</b>	<b>0</b>

Nasledujúca tabuľka poskytuje analýzu majetku vykázaného v reálnej hodnote.

Majetok	Úroveň 1	Úroveň 2	Úroveň 3
Nemocnice	0	26 970	0
Pozemky	0	3 618	22 400
Stavby	0	1 502	10 028



V investíciách do nehnuteľností sú evidované nehnuteľnosti, ktoré sú ako celok prenajaté, resp. ponúkané na prenájom. Ide najmä o budovy nemocníc a polikliník, bytových domov a nebytových priestorov, ubytovní, strážnych domov, garáží, zastávok a pozemkov s nimi súvisiacich.

K stanoveniu reálnej hodnoty nemocníc, pozemkov a stavieb boli k dispozícii znalecké ohodnotenia majetku a z tohto dôvodu sú ich reálne hodnoty vykazované k 31. decembru 2017 v úrovni 2.

Rozdielne úrovne boli definované takto:

Úroveň 1 – kótované ceny (neupravené) za rovnaké aktíva alebo záväzky na aktívnych trhoch, ku ktorým má Spoločnosť prístup k dátumu ocenenia.

Úroveň 2 – vstupné údaje iné ako kótované ceny zahrnuté do úrovne 1, ktoré sú zistiteľné pre majetok alebo záväzkov buď priamo alebo nepriamo.

Úroveň 3 – vstupné údaje ako sú majetok alebo záväzkov, ktoré nie sú založené na zistiteľných trhových údajoch.

### Oceňovacie techniky použité na odvodenie reálnych hodnôt v úrovni 2 a 3

Reálna hodnota investícií do nehnuteľností v úrovni 2 a 3 k 31. decembru 2017 je v hodnote 64 518 tis. EUR (k 31. decembru 2016: 82 102 tis. EUR). Pre stanovenie reálnej hodnoty investícií boli využité všetky vhodné metódy, v prípade, keď bolo k dispozícii znalecké ohodnotenie majetku, bola prednostne použitá metóda objektivizácie znalecky stanovenej všeobecnej hodnoty príslušného majetku. V prípade pozemkov bola táto metóda použitá pre stanovenie reálnej hodnoty pre celkom 736 majetkových položiek, pre ďalších 1 362 položiek bola použitá zjednodušená metóda polohovej diferenciácie, v prípade 554 položiek bola použitá výnosová metóda a pre 445 položiek bola použitá metóda obstarávacej ceny a v 3 prípadoch bola použitá porovnávací metóda.

U stavieb bola pre stanovenie reálnej hodnoty použitá metóda časovej ceny pre 429 položiek, ďalej zjednodušená výnosová metóda pre 97 položiek, metóda objektivizácie znalecky stanovenej všeobecnej hodnoty pre 88 položiek, metóda obstarávacej ceny pre 55 položiek, pre 57 položiek bola využitá metóda stanovenia reálnej hodnoty odborným odhadom.

Náklady súvisiace s investíciami do nehnuteľností predstavujú hodnotu 749 tis. EUR (k 31. decembru 2016: 938 tis. EUR) a výnosy z investícií do nehnuteľností predstavujú hodnotu 3 026 tis. EUR (k 31. decembru 2016: 2 371 tis. EUR).



## 6 DLHODOBÝ NEHMOTNÝ MAJETOK

	Aktivované náklady na vývoj	Softvér	Obstaranie DNM	Celkom
<b>Obstarávacia cena</b>				
K 1. januáru 2016	52	22 199	441	22 692
Prírastky	0	2 532	5 271	7 803
Úbytky	0	-12	-2 517	-2 529
Presuny	0	412	-412	0
<b>K 31. decembru 2016</b>	<b>52</b>	<b>25 131</b>	<b>2 783</b>	<b>27 966</b>
<b>Oprávky/zníženie hodnoty</b>				
K 1. januáru 2016	51	15 339	29	15 419
Prírastky	0	2 238	0	2 238
Úbytky	0	-12	0	-12
Presuny	0	0	0	0
<b>K 31. decembru 2016</b>	<b>51</b>	<b>17 565</b>	<b>29</b>	<b>17 645</b>
<b>Zostatková hodnota</b>				
K 1. januáru 2016	1	6 860	412	7 273
<b>K 31. decembru 2016</b>	<b>1</b>	<b>7 566</b>	<b>2 754</b>	<b>10 321</b>
<b>Obstarávacia cena</b>				
K 1. januáru 2017	52	25 131	2 783	27 966
Prírastky	0	4 109	9 217	13 326
Úbytky	0	-3 285	-3 631	-6 916
Presuny	0	2 337	-2 337	0
<b>K 31. decembru 2017</b>	<b>52</b>	<b>28 292</b>	<b>6 032</b>	<b>34 376</b>
<b>Oprávky/zníženie hodnoty</b>				
K 1. januáru 2017	51	17 565	29	17 645
Prírastky	0	3 681	0	3 681
Úbytky	0	-3 285	0	-3 285
Presuny	0	0	0	0
<b>K 31. decembru 2017</b>	<b>51</b>	<b>17 961</b>	<b>29</b>	<b>18 041</b>
<b>Zostatková hodnota</b>				
K 1. januáru 2017	1	7 566	2 754	10 321
<b>K 31. decembru 2017</b>	<b>1</b>	<b>10 331</b>	<b>6 003</b>	<b>16 335</b>

Dlhodobý nehmotný majetok má určenú dobu životnosti s výnimkou licenčných práv na súborné dielo „Dejiny ŽSR“. Doby použiteľnosti dlhodobého nehmotného majetku sú u každého DNM určité, sú stanovené podľa skutočnej doby použiteľnosti a sú pre rôzne typy dlhodobého nehmotného majetku v rozmedzí od 3 do 25 rokov.

Spoločnosť posúdila reálnosť ocenenia majetku a záväzkov k 31. decembru 2017. V súlade s IAS 36 – Zníženie hodnoty majetku má Spoločnosť vytvorenú k 31. decembru 2017 opravnú položku k nedokončeným investíciám v hodnote 29 tis. EUR (k 31. decembru 2016: 29 tis. EUR).



## 7 FINANČNÉ INVESTÍCIE

	Dcérske spoločnosti	Pridružené spoločnosti	Ostatné investície	Celkom 2017	Celkom 2016
Počiatočný stav k 1. 1.	1 009	3 740	155	4 904	4 904
Prírastky	0	749	9	758	0
Úbytky	0	0	0	0	0
<b>Konečný stav k 31.12.</b>	<b>1 009</b>	<b>4 489</b>	<b>164</b>	<b>5 662</b>	<b>4 904</b>

Prírastky vo výške 758 tis. EUR v roku 2017 sú z dôvodu zaúčtovania zmeny menovitej hodnoty za akcie ŽPSV, a. s., vo výške 749 tis. EUR. Akcie spoločnosti Betamat, a. s., Zvolen boli k 31. decembru 2017 určené na predaj, z toho dôvodu boli precenené na reálnu hodnotu.

### Štruktúra majetkových účastí Spoločnosti k 31. decembru 2017:

Obchodné meno a sídlo	Výška vlastného imania	Výsledok hospodárenia	Krajina registrácie	Majetková účasť %	Základná činnosť
<b>Dcérske spoločnosti</b>					
Stabilita, d. d. s., a. s., Košice (poznámka 40)	5 826	212	Slovensko	55,26	správa doplnkových dôchodkových fondov
<b>Pridružené spoločnosti</b>					
ŽPSV, a. s., Čaňa (poznámka 40)	7 031	87	Slovensko	41,06	výroba betónových výrobkov, prefabrikátov a konštrukcií pre stavebné účely
Breitspur Planungs GmbH, Viedeň	3 799	-639	Rakúsko	25,00	plánovanie pokračovania žel. infraštruktúry rozchodu 1520 mm od hraníc s Ukrajinou cez územie Slovenska do Rakúska a na jeho území
<b>Ostatné investície</b>					
Betamat, a. s., Zvolen (poznámka 40)	240	14	Slovensko	10,00	montáž, údržba a oprava telekomunikačných zariadení
HIT RAIL, b. v., Amsterdam, Holandsko	3 151	128	Holandsko	4,00	realizácia prepojenia informačných systémov železníc v rámci UIC

Spoločnosť STABILITA, d. d. s., a. s. má 100 %-ný podiel v dcérskej spoločnosti STABILITA Servis, s. r. o., ktorá vykonáva pre materskú spoločnosť technické a obslužné činnosti a zabezpečuje hospodársku správu majetku. Ostatné spoločnosti nemajú podiely v iných spoločnostiach.

## 8 DLHODOBÉ POHLĀDÁVKY

	31. decembra 2017	31. decembra 2016
Dlhodobé pohľadávky z obchodného styku	11 024	16 579
Poskytnuté preddavky na DHM	7 516	7 511
Pohľadávky za predaj bytov	265	177
Ostatné dlhodobé pohľadávky	29	32
Pohľadávka voči štátu	0	73 980
Opravné položky	-18 489	-28 304
<b>Dlhodobé pohľadávky celkom</b>	<b>345</b>	<b>69 975</b>

V dlhodobých pohľadávkach z obchodného styku je zaúčtovaná pohľadávka voči Železničnej spoločnosti Cargo Slovakia, a. s., vo výške 10 998 tis. EUR na základe Dodatku č. 6 o uznaní záväzku. Pohľadávka voči MDV SR vo výške 73 980 tis. EUR, ktorá predstavovala nárok ŽSR na úhradu kompenzácie finančných dopadov pre nákladných dopravcov za rok 2010, bola uhradená v roku 2017.

### Vývoj opravnej položky k dlhodobým pohľadávkam:

<b>Stav k 31.12. 2016</b>	<b>28 304</b>
Tvorba	0
Zúčtovanie	-4 267
Presun z dlhodobej OP na krátkodobú OP	-5 548
<b>Stav k 31.12. 2017</b>	<b>18 489</b>

K dlhodobým pohľadávkam sú z hľadiska zachovania zásady opatrnosti vytvorené opravné položky. Opravná položka voči Železničnej spoločnosti Cargo Slovakia, a. s., vo výške 5 548 tis. EUR bola preúčtovaná z dlhodobých do krátkodobých opravných položiek. Z dôvodu úhrady pohľadávky voči štátu vo výške 73 980 tis. EUR bola zrušená opravná položka vo výške diskontu vo výške 4 267 tis. EUR. Opravné položky voči ostatným dlhodobým pohľadávkam sú ocenené v amortizovanej cene použitím metódy efektívnej úrokovej sadzby.





## 9 ZÁSoby

	Obstarávací cena 2017	Účtovná hodnota 2017	Obstarávací cena 2016	Účtovná hodnota 2016
Výrobky stroj. a kovosprac. priemyslu	3 895	1 621	4 629	2 279
Výrobky elektrotech. priemyslu	3 723	2 206	3 320	2 003
Výrobky hutníckeho priemyslu	1 625	1 393	1 442	1 228
Výrobky chemického priemyslu	1 197	971	1 040	812
Osobné ochranné pracovné prostriedky a rovnžaťy	397	374	604	509
Stavebné materiály a výrobky drevospracujúceho priemyslu	1 072	945	1 420	1 287
Ostatný materiál	673	401	614	367
<b>Zásoby celkom</b>	<b>12 582</b>	<b>7 911</b>	<b>13 069</b>	<b>8 485</b>

Spoločnosť vytvorila opravné položky k pomalyobrátkovým a zastaraným zásobám porovnaním ocenenia v účtovníctve k 31. decembru 2017 s čistou realizovateľnou hodnotou.

### Vývoj opravnej položky k zásobám:

<b>Stav k 31.12. 2016</b>	<b>4 584</b>
Tvorba	3 160
Vyradenie zásob	-133
Zánik opodstatnenosti	-2 940
<b>Stav k 31.12. 2017</b>	<b>4 671</b>



## 10 KRÁTKODOBÉ POHLÁDÁVKY Z OBCHODNÉHO STYKU

	31. decembra 2017	31. decembra 2016
Pohľadávky z obchodného styku	23 581	26 793
z toho pohľadávky CARGO za ŽI za rok 2010	8 048	10 000
Poskytnuté preddavky	75	103
Ostatné pohľadávky z obchodného styku	1 747	1 621
Opravné položky	-12 696	-14 825
<b>Krátkodobé pohľadávky z obchodného styku celkom</b>	<b>12 707</b>	<b>13 692</b>

Pohľadávky po lehote splatnosti sú v hodnote 5 322 tis. EUR (k 31. decembru 2016: 5 237 tis. EUR). Pohľadávky z obchodného styku sú bezúročné a vo všeobecnosti splatné od 14 do 60 dní (poznámka 3).

### Vývoj opravnej položky k pohľadávkam z obchodného styku:

	Opravné položky ku krátkodobým pohľadávkam	Z toho: OP k pohľadávkam voči dlžníkom v konkurze
<b>Stav k 31.12. 2016</b>	<b>14 825</b>	<b>1 251</b>
Tvorba	301	92
Presun z dlhodobej OP na krátkodobú OP	5 548	0
Zúčtovanie z dôvodu odpisu pohľadávky	-282	-22
Zúčtovanie z dôvodu úplného alebo čiastočného uhradenia	-7 696	-5
<b>Stav k 31.12. 2017</b>	<b>12 696</b>	<b>1 316</b>





## 11 OSTATNÉ POHLÁDÁVKY A AKTÍVA

	31. decembra 2017	31. decembra 2016
Ostatné pohľadávky	736	630
Pohľadávky voči štátu	15 561	30 944
Opravné položky	-163	-247
Náklady budúcich období	2 205	1 666
<b>Ostatné pohľadávky celkom</b>	<b>18 339</b>	<b>32 993</b>

V pohľadávkach voči štátu je evidovaný nárok na investičné dotácie k investičným záväzkom zo stavieb, pri ktorých je isté, že v budúcich obdobiach budú dotácie načerpané.

Zároveň v pohľadávkach voči štátu evidujeme nadmerný odpočet DPH vo výške 4 820 tis. EUR (k 31. decembru 2016: 1 488 tis. EUR).

### Vývoj opravnej položky k ostatným pohľadávkam:

Stav k 31.12. 2016	247
Tvorba	8
Zúčtovanie z dôvodu odpisu pohľadávky	-84
Zúčtovanie z dôvodu úplného alebo čiastočného uhradenia	-8
Stav k 31.12. 2017	163

## 12 PENIAZE A PEŇAŽNÉ EKVIVALENTY

	31. decembra 2017	31. decembra 2016
Hotovosť a ceniny	554	543
Peniaze v banke	63 449	78 266
<b>Peniaze a peňažné ekvivalenty vo výkaze finančnej pozície</b>	<b>64 003</b>	<b>78 809</b>
Kreditné karty	-6	-2
<b>Peniaze a peňažné ekvivalenty vo výkaze peňažných tokov</b>	<b>63 997</b>	<b>78 807</b>

V konečnom stave peňazí a peňažných ekvivalentov sú zahrnuté zálohy účelovo viazané na financovanie projektov Nástroja na prepájanie Európy (Connecting Europe Facility – CEF) vo výške 23 348 tis. EUR (k 31. decembru 2016: 22 847 tis. EUR). Poskytnuté zálohové platby sa použijú na priebežné financovanie vykonaných prác na jednotlivých stavbách schválených v rámci 2. a 3. výzvy CEF.

Úrokové sadzby na bežných účtoch v bankách sa ku koncu sledovaného obdobia pohybovali v rozmedzí od 0,00 % p. a. do 0,15 % p. a.. Spoločnosť vzhľadom na aplikovanie princípu opatrnosti nevyužíva rizikové produkty a nemá tak možnosť inak dočasne výhodne zhodnocovať voľné finančné prostriedky.

## 13 VLASTNÉ IMANIE

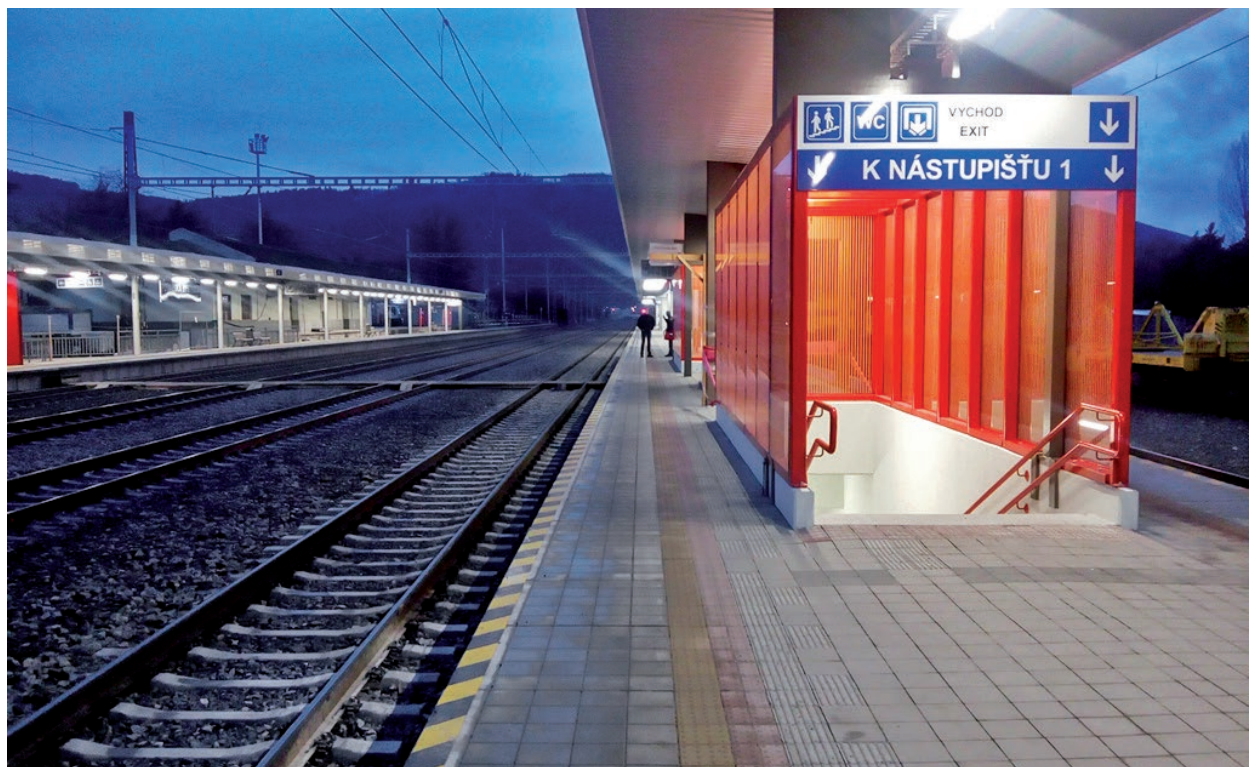
Základné imanie predstavuje investíciu štátu do Spoločnosti, a to vo forme peňažných prostriedkov a vkladov majetku.

Celková výška základného imania je 800 170 tis. EUR (k 31. decembru 2016: 760 234 tis. EUR). V roku 2017 bolo základné imanie zosúladené so stavom základného imania zapísanom v Obchodnom registri SR. Účtovne bolo základné imanie nezapísané v Obchodnom registri vyrovnané zo ziskov minulých období vo výške 39 936 tis. EUR.

Na základe Uznesenia Správnej rady ŽSR zo zasadnutia dňa 27. apríla 2017 sa výsledok hospodárenia za minulé účtovné obdobie - zisk vo výške 8 173 tis. EUR zúčtoval na nerozdelený zisk minulých rokov vo výške 7 673 tis. EUR a ako prídel do centrálného sociálneho fondu vo výške 500 tis. EUR.

Kapitálové fondy zahŕňajú vklady kapitálu, ktoré nezvyšujú základné imanie Spoločnosti. Štát neustále skúma právny nárok na pozemky spravované Spoločnosťou a ich hodnotu, na základe čoho periodicky vkladá do Spoločnosti ďalší majetok a koriguje stanovené administratívne hodnoty. Počas roka 2017 bolo prevedené vlastnícke právo na pozemky a boli korigované administratívne hodnoty pozemkov vo výške 2 754 tis. EUR (k 31. decembru 2016: 26 720 tis. EUR). Kapitálové fondy tiež zahŕňajú precenenia zamestnaneckých požitkov v súlade s IAS 19, ktoré sú založené na poistno-matematických metódach, precenenie dlhodobého finančného majetku v súlade s IAS 39 a odloženú daň súvisiacu s precenením zamestnaneckých požitkov a dlhodobého finančného majetku.

Zákonný rezervný fond sa tvorí v zmysle § 15 zákona č. 258/1993 Z. z. o Železniach Slovenskej republiky v znení neskorších predpisov a dopĺňa sa sumou vo výške minimálne 5 % zo zisku, a to až do výšky 5 % z hodnoty majetku, s ktorým majú ŽSR právo hospodárenia, okrem hodnoty železničnej infraštruktúry. Účtovná hodnota majetku v správe ŽSR, okrem majetku železničnej infraštruktúry bola k 31. decembru 2017 vo výške 190 015 tis. EUR (k 31. decembru 2016: 176 452 tis. EUR). Rezervný fond je vytvorený vo výške 21 904 tis. EUR (k 31. decembru 2016: 21 904 tis. EUR), čo predstavuje viac ako 5 % z hodnoty majetku, okrem hodnoty železničnej infraštruktúry.





## 14 ÚVERY

	31. decembra 2017	31. decembra 2016
<b>Krátkodobé úvery vrátane krátkodobej časti dlhodobých úverov</b>		
Úroky z úverov	1	1
Kreditné karty	6	2
Finančný prenájom krátkodobý	1	1
<b>Krátkodobé úvery vrátane krátkodobej časti dlhodobých úverov celkom</b>	<b>8</b>	<b>4</b>
<b>Úvery</b>		
Euro		
6ME + marža, splatnosť 3. október 2019	62 740	62 740
Finančný prenájom dlhodobý	0	1
<b>Dlhodobé úvery</b>	<b>62 740</b>	<b>62 741</b>
<b>Úvery celkom</b>	<b>62 748</b>	<b>62 745</b>

Spoločnosť k 31. decembru 2017 eviduje bankový úver vo výške 62 740 tis. EUR (k 31. decembru 2016: 62 740 tis. EUR) poskytnutý renomovanou bankou so sídlom v SR, bez zabezpečenia, úročený pohyblivou úrokovou sadzbou odvíjajúcou sa od 6-mesačného Euriboru (poznámka 3). Železnice Slovenskej republiky sa zaviazali dodržiavať isté úverové kovenanty.

Výška úrokových nákladov za rok 2017 je na úrovni 127 tis. EUR (za rok 2016: 188 tis. EUR).

Finančný prenájom, čerpaný na elektrickú motorovú jednotku je s dobou prenájmu na 10 rokov. Závazky spoločnosti z finančného prenájmu sú zabezpečené vlastníckym právom prenajímateľa na prenájatý majetok (poznámka 4).

	Minimálne splátky z finančného prenájmu		Súčasná hodnota minimálnych splátok	
	31. decembra 2017	31. decembra 2016	31. decembra 2017	31. decembra 2016
Do 1 roka	1	0	1	1
Od 1 do 5 rokov	0	2	0	1
5 rokov a viac	0	0	0	0
Súčasná hodnota minimálnych splátok	1	2	1	2
<b>Zahrnuté vo výkaze finančnej pozície:</b>				
Finančný prenájom krátkodobý	0	0	1	1
Finančný prenájom dlhodobý	0	0	0	1

Reálna hodnota záväzkov z finančného prenájmu sa rovná ich účtovnej hodnote.

## 15 ŠTÁTNE DOTÁCIE A DOTÁCIE EÚ

Spoločnosť čerpala v roku 2017 investičné dotácie zo štátneho rozpočtu (ďalej aj „ŠR“) v zmysle zmluvy z rozpočtovej kapitoly MDV SR v konečnej výške 19 896 tis. EUR (v roku 2016: 38 320 tis. EUR). Z uvedeného transferu bolo zabezpečené financovanie investičných akcií v rámci rozpočtových prvkov - Výstavba a obnova železničnej siete a Spolufinancovanie projektov OPII nad rámec finančnej medzery a neoprávnených výdavkov.

V rámci Operačného programu integrovaná infraštruktúra 2014-2020 Spoločnosť v roku 2017 čerpala investičné dotácie z prioritnej osi č. 1 na modernizáciu železničnej infraštruktúry vo výške 43 173 tis. EUR (v roku 2016 v rámci Operačného programu doprava: 8 652 tis. EUR), z prioritnej osi č. 3 na infraštruktúru intermodálnej prepravy vo výške 152 tis. EUR (v roku 2016 v rámci Operačného programu doprava: 1 772 tis. EUR).

K 31.12.2017 mala Spoločnosť zakontrahované zmluvy o nenávratnom finančnom príspevku pre nasledovné projekty:

### Prioritná os č. 1

- Modernizácia trate Púchov - Žilina, pre rýchlosť do 160 km/hod., II. etapa - (úsek Považská Teplá /mimo/ - Žilina /mimo/), 2. fáza (Dolný Hričov - Žilina), realizácia
- Dostavba zriaďovacej stanice Žilina Teplička a nadväzujúcej železničnej infraštruktúry v uzle Žilina - projektová dokumentácia

### Prioritná os č. 3

- Terminál integrovanej osobnej prepravy Trebišov, projektová dokumentácia
- Dopravný uzol Bratislava - štúdiá realizovateľnosti
- Zastávka Pezinok – záchytné parkovisko pre IAD, projektová dokumentácia
- Zastávka Ivanka pri Dunaji – záchytné parkovisko pre IAD, projektová dokumentácia

Investičná výstavba prebieha na projekte Modernizácia trate Púchov – Žilina, pre rýchlosť do 160 km/hod., I. etapa – (úsek Púchov - Považská Teplá). Projekt bol dňa 24. 8. 2015 Riadiacim výborom pre OPII schválený a bude z tohto zdroja financovaný. Spoločnosť k 31.12. 2017 uhradila zhotoviteľovi stavby dočasne z vlastných zdrojov čiastku 70 841 tis. EUR. Po podpise zmluvy o nenávratnom finančnom príspevku budú tieto prostriedky refundované. Spoločnosť v tomto prípade neúčtovala o nároku na dotáciu. Analogicky Spoločnosť postupuje v prípade projektu Elektrifikácia trate Bánovce nad Ondavou - Humenné – projektová dokumentácia, kde dočasne z vlastných zdrojov bolo uhradených 403 tis. EUR.

Na financovanie strategických projektov celoeurópskeho významu Spoločnosť využíva prostriedky zo zdrojov Nástroja pre spájanie Európy (Connecting Europe Facility – CEF). Projekty sú zamerané na zlepšenie dopravnej, energetickej a telekomunikačnej siete EÚ v rokoch 2014 - 2020. Na priebežné financovanie projektov boli Spoločnosti poskytnuté zálohové platby (poznámka 12). V roku 2017 zatiaľ prostriedky neboli čerpané z dôvodu prebiehajúcich obstarávaní.





K 31.12.2017 sú zakontrahované dohody o grante pre nasledovné projekty:

- Modernizácia železničnej trate Devínska Nová Ves – štátna hranica SR/ČR
- Modernizácia železničnej trate Žilina – Košice, úsek trate Liptovský Mikuláš – Poprad Tatry (mimo) - 1. etapa (Poprad – Lučivná)
- Modernizácia železničnej trate Devínska Nová Ves – štátna hranica SR/ČR, úsek Malacky (mimo) – Kúty, projektová dokumentácia
- Modernizácia železničnej trate Váh – Varín - Strečno
- Implementácia GSM-R na železničnej trati Varín – Košice – Čierna nad Tisou, štátna hranica

### Štruktúra štátnych dotácií a dotácií EÚ

	31. decembra 2017	31. decembra 2016
Investičné dotácie z fondu EÚ - prostriedky ŠR	166 776	168 662
Investičné dotácie z fondu EÚ - prostriedky EÚ	693 755	705 134
Investičné dotácie - program ISPA - prostriedky ŠR	103 305	109 670
Investičné dotácie - program ISPA - prostriedky EÚ	47 985	54 763
Investičné dotácie - kapitálové transfery	378 332	377 139
Investičné dotácie - stavby	51 647	51 282
Technická pomoc CEF	62	184
Dotácia - odkúpenie podielu	3 025	3 025
Investičná dotácia – nárok	10 741	29 455
<b>Štátne dotácie a dotácie EÚ celkom</b>	<b>1 455 628</b>	<b>1 499 314</b>
z toho krátkodobá časť	77 681	79 537

## 16 ČASOVÉ ROZLIŠENIE

	31. decembra 2017	31. decembra 2016
Bezodplatne prijatý odpisovaný dlhodobý majetok	14 553	14 321
Ostatné výnosy budúcich období	793	740
Výdavky budúcich období	10	12
<b>Časové rozlíšenie celkom</b>	<b>15 356</b>	<b>15 073</b>



## 17 REZERVY

	31. decembra 2017	31. decembra 2016
Environmentálna záťaž - dlhodobá časť	32 286	41 537
- krátkodobá časť	206	1 074
Súdne spory	2 447	2 752
Rezervy na demoláciu objektov	1 490	1 948
<b>Rezervy celkom</b>	<b>36 429</b>	<b>47 311</b>

### Vývoj rezerv:

	Rezerva na environmentálne záťaž	Rezerva na súdne spory	Rezerva na demoláciu objektov	Rezervy celkom
<b>Stav k 31.12. 2016</b>	<b>42 611</b>	<b>2 752</b>	<b>1 948</b>	<b>47 311</b>
Tvorba	65	552	794	1 411
Úrokové náklady	143	0	0	143
Zrušenie - pominutie dôvodu	-7 834	-197	-137	-8 168
Použitie z dôvodu zrealizovania	-2 493	-660	-1 115	-4 268
<b>Stav k 31.12. 2017</b>	<b>32 492</b>	<b>2 447</b>	<b>1 490</b>	<b>36 429</b>

### Rezerva na environmentálne záťaž

Spoločnosť má vytvorenú rezervu na odhadované náklady na nápravu environmentálnych škôd, spôsobených znečistením pôdy a spodných vôd. Hodnota rezervy bola stanovená na základe odhadov, ktoré vypracoval interný environmentálny tím Spoločnosti. Odhad environmentálnej rezervy ŽSR vychádza z existujúcej technológie a aktuálnych cien, pričom čerpanie tejto rezervy sa predpokladá v časovom horizonte nasledujúcich 1 - 10 rokov. V roku 2017 pokračovalo odstraňovanie starých ekologických záťaží z prostriedkov ŽSR v lokalite Čierna nad Tisou. Spoločnosť vykonala v súlade s environmentálnymi zásadami revíziu vytvorenej rezervy. V tejto súvislosti boli zistené skutočnosti, že pri niektorých lokalitách už je zostatok vytvorenej rezervy neopodstatnený. Ide hlavne o lokalitu Čierna nad Tisou, kde bol v priebehu roka 2017 zrealizovaný odvoz starej záťaže v množstve cca 23 tis. ton, týmto bola predmetná lokalita od starých záťaží vyčistená. Okrem toho boli zrušené vytvorené rezervy v lokalitách Trnava a Vrútky Explózia. Zrušenie rezerv bolo vo výške 7 834 tis. EUR. Dlhodobá časť rezervy je k 31. decembru 2017 prepočítaná bezrizikovou úrokovou mierou 2,0 % (k 31. decembru 2016: 2,0 %).

Úrokové náklady zo zúčtovania diskontu k týmto rezervám v dôsledku plynutia času predstavujú výšku 143 tis. EUR (k 31. decembru 2016: 47 tis. EUR), úrokové výnosy predstavujú výšku 0 tis. EUR (k 31. decembru 2016: 56 tis. EUR) (poznámka 36).

### Rezerva na súdne spory

Vykázané sumy predstavujú rezervy na niektoré právne nároky vznesené voči Spoločnosti. Podľa názoru vedenia Spoločnosti na základe konzultácií s interným právnym poradcom nevzniknú v dôsledku uplatnenia týchto právnych nárokov Spoločnosti významné záväzky okrem tých, voči ktorým bola vytvorená rezerva. Po posúdení evidencie sa vedenie Spoločnosti domnieva, že pravdepodobne v dôsledku úhrad záväzkov zo súdnych sporov bude musieť vynaložiť finančné zdroje vo výške 2 447 tis. EUR (k 31. decembru 2016: 2 752 tis. EUR).

Rezerva na súdne spory nie je diskontovaná, nakoľko nie je známy čas ukončenia súdnych sporov.



### Rezerva na demoláciu objektov

V súlade so zásadami na tvorbu rezerv Spoločnosť vytvorila k 31. decembru 2017 rezervu vo výške budúcich nákladov na demoláciu všetkých objektov a prevádzkových zariadení.

Hodnota rezervy bola stanovená na základe odborného odhadu nákladov na vykonanie demolácie, vrátane nákladov na súvisiacu úpravu terénu. K 31. decembru 2017 je hodnota rezervy vo výške 1 490 tis. EUR (k 31. decembru 2016: 1 948 tis. EUR).

Ide o odstránenie objektov ako sú strážne domy, železničné zastávky, sklady, stavadlá, trakčné vedenia a pod., ktorých zlý technický stav nielenže neumožňuje ich prevádzkové využitie, ale najmä ohrozuje bezpečnosť verejnosti. Ich odstránenie bude realizované vlastnou činnosťou Spoločnosti (postupným rozobratím, použitím mechanizmov) alebo dodávateľsky - oprávnenou osobou, ktorá zabezpečí odborné vedenie prác a zneškodnenie nebezpečného odpadu (napr. azbestu a pod.).



## 18 ZAMESTNANECKÉ POŽITKY

	31. decembra 2017	31. decembra 2016
Zamestnanecké požitky - dlhodobá časť	41 412	42 512
- krátkodobá časť	2 865	2 230
<b>Zamestnanecké požitky celkom</b>	<b>44 277</b>	<b>44 742</b>

### Vývoj zamestnaneckých požitkov:

	rok 2017	rok 2016
<b>Stav k 1. 1.</b>	<b>44 742</b>	<b>35 681</b>
Tvorba	2 865	2 230
Zúčtovanie z dôvodu zrealizovania	-1 783	-2 118
Zrušenie z dôvodu nezrealizovania	-1 027	3 584
Precenenie zamestnaneckých požitkov	-520	5 365
<b>Stav k 31.12.</b>	<b>44 277</b>	<b>44 742</b>

### Rezerva na zamestnanecké požitky

K 31. decembru 2017 má Spoločnosť zaúčtovanú rezervu vo výške 44 277 tis. EUR (k 31. decembru 2016: 44 742 tis. EUR) na krytie odhadovaného záväzku týkajúceho sa odmeny pri odchode do starobného alebo invalidného dôchodku, odmeny pri dosiahnutí životného jubilea a vyrovnávacieho príplatku v dôsledku zníženia zdravotnej spôsobilosti zamestnanca (poznámka 33).

Spoločnosť má programy so stanovenými požitkami, na základe ktorých všetkým zamestnancom pri odchode do dôchodku vypláca jednorazové odchodné, ktoré predstavuje čiastku 100 EUR za každý odpracovaný rok. Odmena pri dosiahnutí životného jubilea 50 a 60 rokov sa vypláca v závislosti od počtu odpracovaných rokov v rozmedzí od 100 EUR (do 10 rokov) do 700 EUR (nad 35 rokov).

Žiadny z týchto programov nie je finančne samostatný. Výška rezervy sa stanovila použitím prírastkovej poistno-matematickej metódy na základe finančných a poistno-matematických veličín a predpokladov, ktoré sú odrazom oficiálnych štatistických údajov a sú v súlade s predpokladmi podnikateľského plánu Spoločnosti.

Ku dňu zostavenia účtovnej závierky Spoločnosť nemá vypracovaný žiadny podrobný plán znižovania počtu zamestnancov.

Hlavné použité poistno-matematické predpoklady:

Diskontná sadzba 1,81 % p. a.

Budúci nárast miezd v roku 2018 o 5,00 % p. a., v roku 2019 a v nasledujúcich rokoch o 5,00 % p. a.

Úmrtnosť Úmrtnosť slovenskej populácie, na základe  
Úmrtnostných tabuliek vydaných Štatistickým úradom  
SR z rokov 2008 - 2012



## Opis rizík

Spoločnosť nedisponuje žiadnymi aktívami, ktoré by slúžili na krytie záväzku. Týmto sa Spoločnosť vyhýba riziku z investovania finančných prostriedkov, na druhej strane, však nedochádza k žiadnemu zhodnoteniu aktív slúžiacich na krytie záväzkov.

Citlivosť výšky „zamestnaneckých požitkov počas zamestnania“ na zmenu predpokladov

- zmena diskontu o +1 % pre všetky nasledujúce roky, za predpokladu, že iné predpoklady vstupujúce do výpočtu zostanú nezmenené, má za následok pokles záväzku o 9,17 %;
- zmena rastu miezd o +1 % pre všetky nasledujúce roky, za predpokladu, že iné predpoklady vstupujúce do výpočtu zostanú nezmenené, má za následok nárast záväzku o 3,61 %;
- pokles fluktuácie o 10 % pre všetky nasledujúce roky, za predpokladu, že iné predpoklady vstupujúce do výpočtu zostanú nezmenené, má za následok nárast záväzku o 0,76 %;
- pokles v predpoklade úmrtnosti o 10 % pre všetky nasledujúce roky, za predpokladu, že iné predpoklady vstupujúce do výpočtu zostanú nezmenené, má za následok nárast záväzku o 1,10 %.

## Štruktúra nákladov zamestnaneckých požitkov

	Zamestnanecké požitky počas zamestnania	Zamestnanecké požitky po skončení zamestnania	Spolu
<b>Predchádzajúci stav k 31.12. 2016</b>	<b>7 050</b>	<b>37 692</b>	<b>44 742</b>
<b>Náklady na súčasné a minulé služby</b>	<b>323</b>	<b>1 514</b>	<b>1 837</b>
náklady na súčasnú službu	313	1 696	2 009
náklady na minulú službu	10	-182	-172
<b>Úrokové náklady</b>	<b>113</b>	<b>603</b>	<b>716</b>
<b>Precenenia (zisky a straty poistnej matematiky)</b>	<b>-87</b>	<b>-520</b>	<b>-607</b>
- zmeny demografických predpokladov	0	0	0
- zmeny finančných predpokladov	-102	-775	-877
- vyplývajúce z praxe	15	255	270
<b>Platby z programu (Vyplatené požitky)</b>	<b>-654</b>	<b>-1 757</b>	<b>-2 411</b>
<b>Konečný stav k 31.12. 2017</b>	<b>6 745</b>	<b>37 532</b>	<b>44 277</b>

Priemerná splatnosť zamestnaneckých požitkov počas zamestnania je 7,28 rokov, pre budúce benefity je 11,44 rokov a priemerná splatnosť zamestnaneckých požitkov po skončení zamestnania je 10,03 rokov, pre budúce benefity je 15,44 rokov.

Precenenia zamestnaneckých požitkov po skončení zamestnania je zisk vo výške 520 tis. EUR sú vykazované vo vlastnom imaní a v ostatnom komplexnom výsledku (k 31. decembru 2016: strata 5 365 tis. EUR).

## 19 OSTATNÉ DLHODOBÉ ZÁVÄZKY

	31. decembra 2017	31. decembra 2016
Záväzky zo sociálneho fondu	826	561
Ostatné dlhodobé záväzky	7 847	129
Časové rozlíšenie	2 576	2 759
Investičná dotácia CEF	12 626	13 379
<b>Ostatné dlhodobé záväzky celkom</b>	<b>23 875</b>	<b>16 828</b>

Nárast ostatných dlhodobých záväzkoch bol spôsobený zúčtovaním dlhodobozádržných čiastok investícií.

### Štruktúra sociálneho fondu:

	2017	2016
<b>Stav fondu k 1. 1.</b>	<b>561</b>	<b>744</b>
Tvorba	1 977	1 448
z toho navýšenie z nerozdeleného zisku	500	0
Čerpanie	1 712	1 631
<b>Zostatok k 31.12.</b>	<b>826</b>	<b>561</b>

## 20 KRÁTKODOBÉ ZÁVÄZKY Z OBCHODNÉHO STYKU

	31. decembra 2017	31. decembra 2016
Záväzky z obchodného styku	81 521	74 979
Prijaté preddavky	2 812	1 529
Ostatné záväzky	1 024	549
<b>Krátkodobé záväzky z obchodného styku celkom</b>	<b>85 357</b>	<b>77 057</b>

Z celkovej hodnoty záväzkov z obchodného styku eviduje spoločnosť 57 300 tis. EUR investičných záväzkov (k 31. decembru 2016: 53 634 tis. EUR) a 28 057 tis. EUR prevádzkových záväzkov (k 31. decembru 2016: 23 423 tis. EUR).

## 21 ZÁVÄZKY VOČI VEREJNOPRÁVNÝM INŠTITÚCIÁM

	31. decembra 2017	31. decembra 2016
Záväzky voči poisťovniam	7 179	7 150
Záväzky voči daňovému úradu	1 440	1 471
<b>Záväzky voči verejnoprávnym inštitúciám celkom</b>	<b>8 619</b>	<b>8 621</b>



## 22 OSTATNÉ ZÁVÄZKY

	31. decembra 2017	31. decembra 2016
Zamestnanci	14 377	14 188
Investičná dotácia CEF	10 399	9 468
Ostatné záväzky	480	489
<b>Ostatné záväzky celkom</b>	<b>25 256</b>	<b>24 145</b>

## 23 VÝNOSY Z PREVÁDZKOVANIA ŽELEZNIČNEJ INFRAŠTRUKTÚRY

Poplatky za prístup k železničnej infraštruktúre predstavujú poplatky z pridelenia kapacity infraštruktúry pre dopravné služby – nákladná/osobná doprava na železničných tratiach na základe Zmluvy o prístupe k železničnej infraštruktúre. Kapacitou infraštruktúry sa rozumie možnosť naplánovať vlakové trasy na určité obdobie na určitom úseku železničnej trate.

	31. decembra 2017	31. decembra 2016
Poplatky za prístup ŽI - nákladná doprava	28 168	28 469
Poplatky za prístup ŽI - osobná doprava	52 791	52 495
<b>Poplatky za prístup k železničnej infraštruktúre celkom</b>	<b>80 959</b>	<b>80 964</b>

Doplnkové služby posunu a technickej kancelárie sú odčlenené od ceny za použitie železničnej infraštruktúry, t. j. neregulovaná a účtovaná železničným podnikom osobitne.

	31. decembra 2017	31. decembra 2016
Predaj doplnkových služieb ŽI - nákladná doprava	5 280	5 918
Predaj doplnkových služieb ŽI - osobná doprava	4 563	4 375
<b>Predaj doplnkových služieb ŽI celkom</b>	<b>9 843</b>	<b>10 293</b>

Celkový počet dopravcov k 31. decembru 2017 je 42, z toho slovenských dopravcov 26 a zahraničných dopravcov 16. Zároveň z celkového počtu dopravcov je za osobnú dopravu 6 dopravcov a za nákladnú dopravu je 36 dopravcov.

## 24 DOTÁCIA NA PREVÁDZKOVANIE ŽELEZNIČNEJ INFRAŠTRUKTÚRY

V zmysle Zmluvy o prevádzkovaní železničnej infraštruktúry (ďalej aj „ZPŽI“) na roky 2017 - 2021 uzatvorenej medzi MDV SR a ŽSR dostala Spoločnosť prevádzkovú dotáciu na pokrytie fixnej časti ekonomicky oprávnených nákladov, ktorá bola v roku 2017 poskytnutá vo výške 250 000 tis. EUR a protokolárne bude vyhodnotená do polroka 2018. Protokolárne bola dňa 12. 7. 2017 vyhodnotená Zmluva o prevádzkovaní železničnej infraštruktúry za rok 2016, z čoho vyplynulo vrátenie finančných prostriedkov na účet MDV SR vo výške 11 tis. EUR.

Na základe platnej ZPŽI bola ŽSR poskytnutá kompenzácia finančných dopadov spojených so znížením úhrad za prístup k železničnej infraštruktúre pre nákladných dopravcov. Pri tejto kompenzácii bola dodržaná podmienka dôsledného uplatňovania nediskriminačného prístupu voči nákladným dopravcom a zúčtovanie prebiehalo v súlade so zmluvnými podmienkami.

	31. decembra 2017	31. decembra 2016
Dotácie na prevádzkovanie železničnej infraštruktúry	250 000	250 000
Vyhodnotenie protokolu ZPŽI	-11	-19
Kompenzácia zo zníženia poplatkov za prístup	24 086	22 500
<b>Dotácie a kompenzácia na prevádzkovanie železničnej infraštruktúry celkom</b>	<b>274 075</b>	<b>272 481</b>

## 25 ELEKTRICKÁ ENERGIA

ŽSR poskytujú predaj a distribúciu elektrickej energie a plynu pre interných a externých odberateľov. Zároveň sú jediným možným dodávateľom trakčnej elektriny pre dopravcov používajúcich hnacie koľajové vozidlá elektrickej trakcie.

	31. decembra 2017	31. decembra 2016
Tržby za predaj trakčnej elektriny	21 554	24 122
Tržby z distribúcie trakčnej elektriny	38 482	36 912
Tržby za predaj netrakčnej elektriny	1 490	1 557
Tržby z distribúcie netrakčnej elektriny	2 243	2 171
Tržby z predaja elektriny - národný jadrový fond	1 562	1 542
<b>Tržby za elektrickú energiu celkom</b>	<b>65 331</b>	<b>66 304</b>





## 26 TELEKOMUNIKAČNÉ SLUŽBY A INFORMATIKA

ŽSR poskytujú služby dátové, hlasové, internetové a prenájom digitálnych okruhov a sietí, zabezpečovanie prevádzky komunikačnej infraštruktúry vrátane koncových zariadení, hlavného a záložného datacentra, dátových skladov, medzinárodnej výmeny dát a zákaznickeho centra.

	31. decembra 2017	31. decembra 2016
Tržby za výkony v oblasti informatiky	2 764	2 798
Tržby za telekomunikačné služby - dátové	1 779	1 725
Tržby za telekomunikačné služby - hlasové	406	404
Tržby za telekomunikačné služby - ostatné	424	461
<b>Tržby za telekomunikačné služby a informatiku celkom</b>	<b>5 373</b>	<b>5 388</b>

## 27 VÝNOSY Z MAJETKU

ŽSR poskytujú možnosť operatívneho prenájmu budov, priestorov, pozemkov a servisných zariadení v obvode železničných staníc a tratí (napr. nájom miesta na predaj prepravných dokladov, miesta pre poskytovanie informačných a komerčných služieb, nájom reklamných plôch, rámp, žeriavov, koľajových váh, a podobne). Platby realizované za operatívny prenájom majetku sa vykazujú ako výnos rovnomerne počas celého obdobia trvania prenájmu.

	31. decembra 2017	31. decembra 2016
Tržby z prenájmu za nebytové priestory	5 407	5 415
Tržby z prenájmu - pozemku	2 828	2 580
Tržby z prenájmu - bytové priestory	644	660
Tržby z prenájmu - hnuteľný majetok	310	330
Zisk z predaja dlhodobého majetku	1 571	983
Zisk z predaja materiálu	256	349
<b>Tržby za prenájom celkom</b>	<b>11 016</b>	<b>10 317</b>

## 28 OSTATNÉ VÝNOSY

	31. decembra 2017	31. decembra 2016
Tržby za vlečkové výkony a ostatné technické služby	2 073	1 929
Tržby za dodávku tepla a pary (výroba tepla)	1 556	1 573
Tržby za školenie, vzdelávanie	1 325	1 396
Tržby za vodné a stočné	689	700
Tržby za ubytovacie služby	843	809
Tržby závodných jedální a stravovacie služby	371	393
Aktivácia	8 058	9 098
Výzisk materiálu	1 467	1 731
Ostatné výnosy	3 104	3 161
<b>Predaj ostatných služieb celkom</b>	<b>19 486</b>	<b>20 790</b>

## 29 ČISTÝ OBRAT

	31. decembra 2017	31. decembra 2016
Tržby z predaja služieb	178 435	179 920
Tržby za tovar	56	46
Dotácia v zmysle ZPŽI	274 075	272 481
<b>Čistý obrat celkom</b>	<b>452 566</b>	<b>452 447</b>

## 30 MATERIÁL A SUROVINY

	31. decembra 2017	31. decembra 2016
Spotreba materiálu a surovín	-24 873	-22 914
Spotreba pohonných hmôt	-4 317	-4 052
Spotreba hmotného majetku	-5 612	-1 368
- Tvorba/+ Zúčtovanie opravných položiek k zásobám	-87	1 132
<b>Materiál a suroviny celkom</b>	<b>-34 889</b>	<b>-27 202</b>

## 31 ENERGIE

	31. decembra 2017	31. decembra 2016
Elektrina	-67 413	-68 837
Plyn	-2 120	-2 326
Para a teplo	-3 666	-3 362
Voda	-1 583	-1 467
<b>Energie celkom</b>	<b>-74 782</b>	<b>-75 992</b>





## 32 SLUŽBY

	31. decembra 2017	31. decembra 2016
Opravy a udržiavanie	-21 817	-17 384
Náklady na zneškodnenie odpadu	-3 038	-2 077
Náklady na upratovanie, čistenie	-3 753	-3 755
Náklady na informačné technológie	-1 609	-1 725
Náklady za výkony strojov a zariadení s obsluhou	-538	-488
Platené nájomné a odplaty	-749	-662
Náklady na vyhotovenie geometrických plánov, znaleckých posudkov, štúdií, prieskumy trhov	-950	-317
Náklady na telekomunikačné služby	-1 255	-1 237
Náklady za stočné, odvoz kalov	-1 040	-1 101
Náklady na defektoskopiu a diagnostiku	-2 222	-1 744
Prepravné, ak nie je súčasťou obstarávacej ceny	-609	-691
Náklady na softvér a softvérové licencie	-198	-38
Stráženie, bezpečnostné a pátracie služby	-872	-814
Náklady na poradenstvo, audit, konzultačné služby	-1 381	-944
z toho náklady za služby auditorskej spoločnosti	-65	-65
Ostatné	-3 291	-4 328
<b>Prijaté služby celkom</b>	<b>-43 322</b>	<b>-37 305</b>

## 33 OSOBNÉ NÁKLADY

	31. decembra 2017	31. decembra 2016
Mzdové náklady	-159 875	-156 353
Náklady na sociálne zabezpečenie	-61 015	-59 139
Rezerva na zamestnanecké požitky	-55	-3 697
Ostatné osobné náklady	-12 831	-13 899
<b>Osobné náklady celkom</b>	<b>-233 776</b>	<b>-233 088</b>

Priemerný prepočítaný počet zamestnancov počas účtovného obdobia k 31. decembru 2017 bol 13 823,73 (k 31. decembru 2016: 14 008,61) a počet zamestnancov k 31. decembru 2017 bol 13 781 (k 31. decembru 2016: 13 929 zamestnancov), z toho počet vedúcich zamestnancov v priamej riadiacej pôsobnosti generálneho riaditeľa je 39 (k 31. decembru 2016: 40).

## 34 ODPISY A OPRAVNÉ POLOŽKY K DLHODOBÉMU MAJETKU

	31. decembra 2017	31. decembra 2016
Odpisy k dlhodobému majetku	-179 110	-179 935
Zúčtovanie dotácie k dlhodobému majetku	89 426	92 525
Opravné položky k dlhodobému majetku	1 919	1 685
<b>Odpisy a opravné položky k dlhodobému majetku celkom</b>	<b>-87 765</b>	<b>-85 725</b>

## 35 OSTATNÉ PREVÁDZKOVÉ NÁKLADY NETTO

	31. decembra 2017	31. decembra 2016
Cestovné	-4 088	-3 894
Dane a poplatky	-3 016	-2 832
Poistenie majetku	-2 390	-2 316
Ostatné náklady a výnosy	151	-1 172
Zúčtovanie opravných položiek k pohľadávkam	12 028	12 644
Tvorba/ Zúčtovanie rezervy na súdne spory	-100	112
Zúčtovanie rezervy na environmentálnu záťaž	10 262	2 021
<b>Ostatné prevádzkové náklady netto celkom</b>	<b>12 847</b>	<b>4 563</b>

## 36 OSTATNÉ FINANČNÉ NÁKLADY A VÝNOSY

	31. decembra 2017	31. decembra 2016
Bankové výdavky	-6	-11
Ostatné finančné náklady	-144	-50
Úrokové výnosy	50	104
Ostatné finančné výnosy	788	305
<b>Ostatné finančné náklady a výnosy celkom</b>	<b>688</b>	<b>348</b>

Napriek nepriaznivej situácii v oblasti úročenia depozít v bankových inštitúciách, kedy sú uplatňované nulové, až záporné sadzby, sa Spoločnosti podarilo vo viacerých prípadoch dosiahnuť výnosy z depozitných produktov.

Ostatné finančné výnosy sa zvýšili z dôvodu zúčtovania zmeny menovitej hodnoty za akcie Železničná priemyselná stavebná výroba, a. s., Čaňa vo výške 749 tis. EUR. Súčasťou ostatných finančných výnosov sú výnosy z dlhodobého finančného majetku – dividendy vo výške 37 tis. EUR (k 31. decembru 2016: 245 tis. EUR).





## 37 DAŇ Z PRÍJMOV

	31. decembra 2017	31. decembra 2016
Výsledok hospodárenia pred zdanením podľa SÚŠ*	4 835	11 673
z toho teoretická daň pri sadzbe	21%	22%
	1 015	2 568
<b>Daňový vplyv</b>		
Položky zvyšujúce výsledok hospodárenia	50 017	46 334
Položky znižujúce výsledok hospodárenia	-83 205	-70 974
Základ dane (+)/Daňová strata (-)	-28 353	-12 966
Odložená daň	-48 147	-42 066
<b>Daňový náklad</b>	<b>3</b>	<b>3</b>
<b>Dočasné rozdiely medzi účtovnou hodnotou majetku a daňovou základňou, z toho:</b>	<b>357 622</b>	<b>327 113</b>
<b>Odpočítateľné</b>	<b>-59 381</b>	<b>-73 307</b>
- opravné položky k dlhodobému majetku	-24 678	-26 598
- opravné položky k pohľadávkam	-30 032	-42 125
- opravné položky k zásobám	-4 671	-4 584
<b>Zdaniteľné</b>	<b>417 003</b>	<b>400 420</b>
- dlhodobý majetok	408 294	391 773
- dlhodobý finančný majetok účtovaný do vlastného imania	9	0
- výnosy sledované po zaplatení	8 700	8 647
<b>Dočasné rozdiely medzi účtovnou hodnotou záväzkov a daňovou základňou, z toho:</b>	<b>-86 849</b>	<b>-95 959</b>
<b>Odpočítateľné</b>	<b>-86 849</b>	<b>-95 959</b>
- rezervy účtované do nákladov	-87 022	-90 356
- rezervy účtované do vlastného imania	520	-5 365
- náklady sledované po zaplatení	-347	-238
<b>Zdaniteľné</b>	<b>0</b>	<b>0</b>
<b>Možnosť umorovať daňové straty v budúcnosti</b>	<b>41 503</b>	<b>30 841</b>
Sadzba dane z príjmov	21%	22%
<b>Odložená daň (+ pohľadávka/- záväzok):</b>		
- odložená daň netto pri platnej sadzbe dane	-56 751	-52 034
- odložená daň zaúčtovaná do vlastného imania	-111	1 180
- odložená daň z možnosti umorovať daňové straty v budúcnosti	8 715	6 785
Zmena sadzby dane z príjmov na	21%	21%
<b>Úpravy odloženej dane vyplývajúce zo zmeny sadzby dane (+pohľadávka/-záväzok):</b>		
Úprava odloženej dane netto	0	2 365
Úprava odloženej dane zaúčtovanej do vlastného imania	0	-54
Úprava odloženej dane z možnosti umorovať daňové straty v budúcnosti	0	-308
<b>Spolu odložená daň (+ pohľadávka/- záväzok)</b>	<b>-48 147</b>	<b>-42 066</b>
<b>Zmena odloženého daňového záväzku</b>	<b>-6 081</b>	<b>-2 992</b>
zaúčtovaná ako náklad	-4 843	-3 753
zaúčtovaná do vlastného imania	-1 238	761

\*SÚŠ = slovenské účtovné štandardy

Spoločnosť v zdaňovacom období 2017 vykázala daňovú stratu vo výške 28 353 tis. EUR (k 31. decembru 2016: daňová strata 12 966 tis. EUR). Vzhľadom na dosiahnutú daňovú stratu je Spoločnosť povinná platiť daňovú licenciu vo výške 2 880 EUR v zmysle zákona č. 595/2003 Z. z. o dani z príjmov v znení neskorších predpisov.

Spoločnosti bola v zdaňovacom období 2017 zrazená daň vyberaná zrážkou vo výške 9 tis. EUR (k 31. decembru 2016: 19 tis. EUR).

K dátumu výkazu finančnej pozície Spoločnosť zaúčtovala do vlastného imania odložený daňový záväzok z precenenia zamestnaneckých požitkov vo výške 1 236 tis. EUR (k 31. decembru 2016: odložený daňový pohľadávku vo výške 761 tis. EUR), do vlastného imania odložený daňový záväzok z precenenia dlhodobého finančného majetku vo výške 2 tis. EUR (k 31. decembru 2016: 0 EUR) a do nákladov odložený daňový záväzok vo výške 4 843 tis. EUR (k 31. decembru 2016: 3 753 tis. EUR).

## 38 BUDÚCE ZÁVÄZKY

### Záväzky za kapitálové výdavky

Spoločnosť pokračuje vo svojom kapitálovom investičnom programe, ktorý zahŕňa projekty na zlepšenie životného prostredia, modernizáciu, obnovu a rozšírenie činností, pričom väčšina týchto cieľov je spojená s vyrovnávaním regionálnych rozdielov v rámci EÚ. V tabuľke je uvedené zhrnutie plánovaných kapitálových výdavkov na roky 2018 až 2020:

Rok	Trate a infraštruktúra	IT a telekomunikácie	Celkom
2018	271 027	10 355	281 382
2019	141 746	1 389	143 135
2020	144 327	60	144 387
<b>Celkom</b>	<b>557 100</b>	<b>11 804</b>	<b>568 904</b>

## 39 PODMIENENÉ AKTÍVA A PODMIENENÉ ZÁVÄZKY

ŽSR eviduje súdne spory, na ktoré sa rezerva netvorí, kde ukončenie v neprospech ŽSR je menej ako pravdepodobné. Ku dňu zostavenia účtovnej závierky došlo k rozšíreniu žaloby pri jednom súdnom spore z hodnoty 70 tis. EUR na 203 tis. EUR, ku ktorému nebola vytvorená rezerva.





## 40 TRANSAKČIE SO SPRIAZNENÝMI OSOBAMI

Z hľadiska významnosti objemu realizovaných obchodov v roku 2017 najvýznamnejšie transakcie sú realizované so Železničnou spoločnosťou Slovensko, a. s., a so Železničnou spoločnosťou Cargo Slovakia, a. s., ktorých jediným akcionárom je štát. Tržby za prístup k železničnej infraštruktúre Železničnej spoločnosti Slovensko, a. s., predstavujú 14,69 % (k 31. decembru 2016: 14,25 %) a Železničnej spoločnosti Cargo Slovakia, a. s., predstavujú 6,92 % (k 31. decembru 2016: 7,46 %) z celkových tržieb za poskytnuté služby (poznámka 23).

### Prehľad záväzkov a pohľadávok:

	ZSSK CARGO		ZSSK	
	31. decembra 2017	31. decembra 2016	31. decembra 2017	31. decembra 2016
Závazky	19	117	73	92
Pohľadávky	22 834	32 258	2 736	2 401
Opravné položky	19 061	26 559	0	0

V zmysle Zmluvy o prevádzkovaní železničnej infraštruktúry dostala Spoločnosť dotáciu na pokrytie fixnej časti ekonomicky oprávnených nákladov, ktorá bola v roku 2017 poskytnutá vo výške 250 000 tis. EUR a protokolárne bude vyhodnotená do polroka 2018. Na základe tejto zmluvy bola Spoločnosti poskytnutá dotácia vo výške 24 100 tis. EUR ako kompenzácia finančných dopadov spojených so znížením úhrad za prístup k železničnej infraštruktúre nákladným dopravcom (poznámka 24). Skutočné čerpanie predmetnej kompenzácie predstavovalo hodnotu 24 086 tis. EUR pričom nedočerpané prostriedky vo výške 14 tis. EUR boli vrátené na účet MDV SR. Zmluva o prevádzkovaní železničnej infraštruktúry za rok 2016, bola protokolárne vyhodnotená dňa 12. 7. 2017, z čoho vyplynulo vrátenie finančných prostriedkov na účet MDV SR vo výške 11 tis. EUR.

Spoločnosť z rozpočtovej kapitoly MDV SR čerpá investičné dotácie na modernizáciu a rozvoj majetku železníc (poznámka 15).

ŽSR realizujú dôchodkové pripoistenie prostredníctvom dôchodkových fondov, ktoré spravuje dcérska spoločnosť Stabilita, d. d. s., a. s., s ktorou uzavreli zamestnávateľskú zmluvu (poznámka 7). Na základe kolektívnej zmluvy ŽSR prispievajú na pripoistenie zamestnancov od 2 % do 5 % z vymeriavacieho základu na určenie poistného na dôchodkové poistenie zamestnancov. Náklady na pripoistenie sú zúčtované mesačne do osobných nákladov – celkovo za rok 2017 predstavujú 3 830 tis. EUR (k 31. decembru 2016: 3 696 tis. EUR). Spoločnosť eviduje k 31. decembru 2017 záväzky vo výške 458 tis. EUR (k 31. decembru 2016: 455 tis. EUR).

Spoločnosť eviduje k 31. decembru 2017 pohľadávky voči pridruženej spoločnosti Železničná priemyselná stavebná výroba, Čaňa vo výške 2 tis. EUR (k 31. decembru 2016: 1 tis. EUR) za technické služby a školenia. Tržby za rok 2017 boli 14 tis. EUR (k 31. decembru 2016: 12 tis. EUR). K 31. decembru 2017 a k 31. decembru 2016 Spoločnosť neeviduje žiadne záväzky (poznámka 7).

Spoločnosť neeviduje pohľadávky k 31. decembru 2017 a k 31. decembru 2016 voči spoločnosti Betamat, a. s., Zvolen a eviduje záväzky k 31. decembru 2017 vo výške 5 tis. EUR (k 31. decembru 2016: 426 tis. EUR) za prevádzkové výkony. Tržby za rok 2017 boli 12 tis. EUR (k 31. decembru 2016: 2 tis. EUR) (poznámka 7).

Za rok 2017 Spoločnosť vyplatila kľúčovému vedeniu Spoločnosti zamestnanecké požitky vo výške 593 tis. EUR (za rok 2016: 657 tis. EUR) z toho Správnej rade 118 tis. EUR (k 31. decembru 2016: 63 tis. EUR).

ŽSR ako iná právnická osoba (poznámka 1) sú súčasťou súhrnnej účtovnej závierky verejnej správy Slovenskej republiky, ktorú zostavuje Ministerstvo financií SR (poznámka 2). Jednotlivé transakcie v rámci konsolidácie verejnej správy nie sú významné, respektíve sú súčasťou tejto individuálnej účtovnej závierky (poznámka 3, poznámka 8, poznámka 10, poznámka 11, poznámka 15, poznámka 21, poznámka 22, poznámka 24).





## 41 SKUTOČNOSTI, KTORÉ NASTALI PO DNI, KU KTORÉMU SA ZOSTAVUJE ÚČTOVNÁ ZÁVIERKA DO DŇA ZOSTAVENIA ÚČTOVNEJ ZÁVIERKY

V Spoločnosti po dni, ku ktorému sa zostavuje účtovná závierka, nenastali žiadne významné skutočnosti do dňa zostavenia účtovnej závierky.

## 42 SCHVÁLENIE ÚČTOVNEJ ZÁVIERKY

Spoločnosť zostavila účtovnú závierku v poznámkach 1 až 42 a v mene Spoločnosti ju dňa 5. 3. 2018 podpísal:

štatutárny orgán účtovnej jednotky

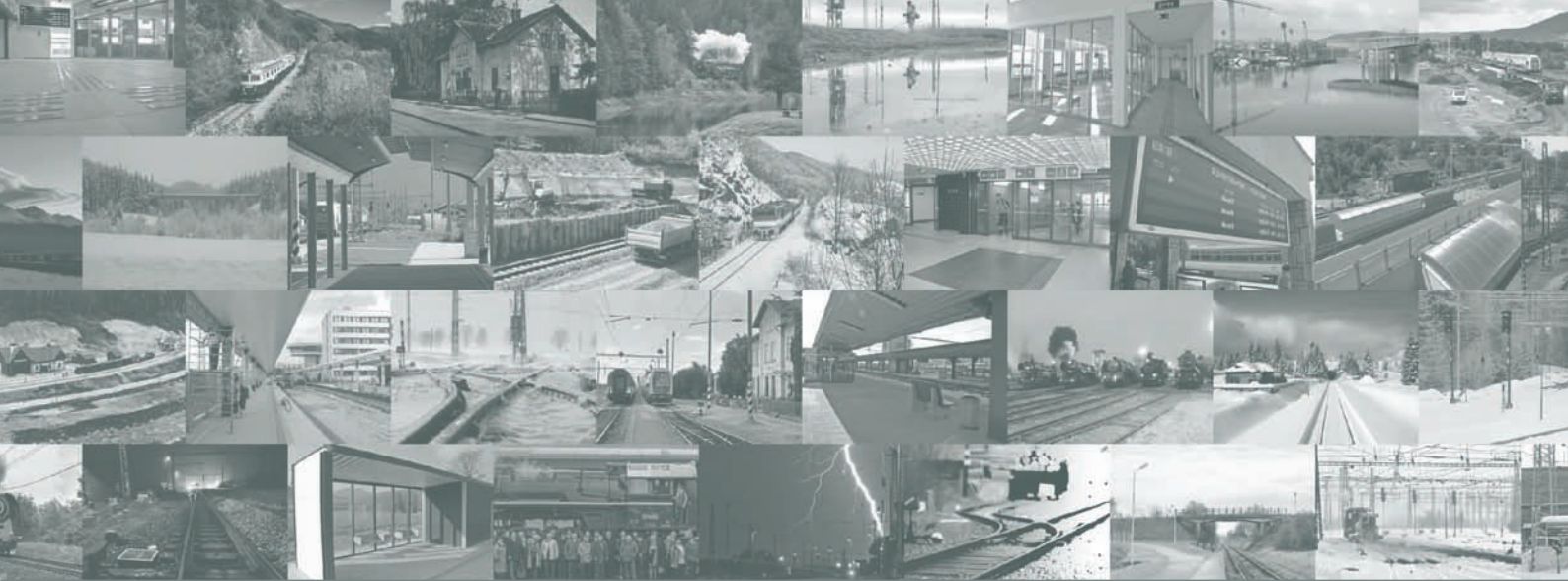
Mgr. Martin Erdössy  
Generálny riaditeľ



## Zoznam značiek a skratiek

a. s.	akciová spoločnosť
BOZP	bezpečnosť a ochrana zdravia pri práci
CEF	Connecting Europe Facility – Nástroj na prepájanie Európy
CER	Spoločenstvo európskych železničných spoločností a infraštruktúrnych podnikov
ČD	České dráhy
ČR	Česká republika
DHM	dlhodobý hmotný majetok
DNM	dlhodobý nehmotný majetok
DSPRS	dokumentácia pre stavebné povolenie pre realizáciu stavby
DÚR	dokumentácia územného rozhodnutia
EON	ekonomicky oprávnené náklady
EOV	ekonomicky oprávnené výnosy
EÚ	Európska únia
GAP	finančná medzera
GR ŽSR	Generálne riaditeľstvo Železníc Slovenskej republiky
GySEV	maďarsko – rakúska železničná spoločnosť (Győr-Sopron-Ebenfurti Vasút)
HaZZ	hasičský a záchranný zbor
HKV	hnacie koľajové vozidlo
hrtkm	hrubý tonový kilometer
IAD	individuálna automobilová doprava
IT	informačné technológie
KF	kohézny fond
km	kilometer
KM	koľajová mechanizácia
KR	komplexná rekonštrukcia
ks	kus
KV	koľajové vozidlo
m	meter
MÁV	Maďarské železnice (Magyar Államvasutak Zrt)
MDV SR	Ministerstvo dopravy a výstavby Slovenskej republiky
MO	mostný obvod
MSF	mimospolufinancovanie
MVTV	motorový vlak trakčného vedenia
NFP	nenávratný finančný príspevok
NN	neoprávnené náklady
NR SR	Národná rada Slovenskej republiky
NRT	trať s normálnym rozchodom
ÖBB	Rakúske železnice
OOPP	osobné ochranné pracovné prostriedky
OPII	Operačný program Integrovaná infraštruktúra
OR	Oblasťné riaditeľstvo – VOJ ŽSR rozčlenené regionálne – Žilina, Zvolen, Košice, Trnava
OSŽD	Organizácia pre spoluprácu železničných dráh
PD	projektová dokumentácia
PEÚ	pred - elektrifikačné úpravy
PKP	Poľské železnice
RNE	Rail Net Europe - Spoločnosť európskych manažérov infraštruktúry
SR	Slovenská republika
SŽDC	Správa železničnej dopravní cesty, štátna organizace - štátny podnik spravujúci železničnú infraštruktúru v Českej republike
ŠD	Štátna dotácia
ŠR	štátny rozpočet
ŠRT	širokorozchodná trať
ŠÚ SR	Štatistický úrad Slovenskej republiky
TENT	fond EÚ
TV	trakčné vedenie
UAB	univerzálny automatický blok
UIC	Medzinárodná únia železníc
ÚRŽD	Úrad pre reguláciu železničnej dopravy
UZ	Ukrajinské železnice
VH	výsledok hospodárenia
vlkm	vlakový kilometer
VOJ ŽSR	vnútorná organizačná jednotka Železníc Slovenskej republiky
VZ	vlastné zdroje
Z. z.	zbierka zákonov
ZC	zostatková cena
ZPŽI	Zmluva o prevádzkovaní železničnej infraštruktúry
ŽI	železničná infraštruktúra
ŽSR	Železnice Slovenskej republiky
ŽST	železničná stanica





## Kontakt

Generálne riaditeľstvo ŽSR

Klemensova 8

813 61 Bratislava

Slovenská republika

Infolinka: 00421/2/20 29 20 00

Fax: 00421/2/20 29 47 00

E-mail: [GR@zsr.sk](mailto:GR@zsr.sk)

web: [www.zsr.sk](http://www.zsr.sk)

