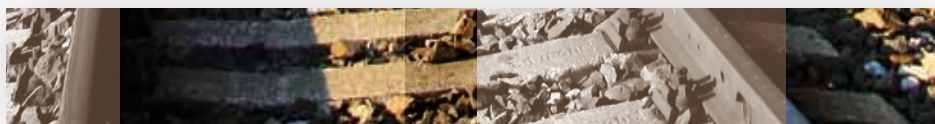
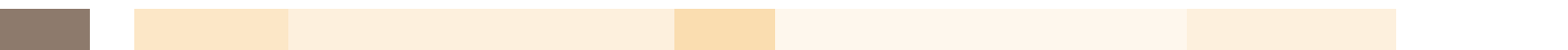




VÝROČNÁ SPRÁVA 2013
ŽELEZNICE SLOVENSKEJ REPUBLIKY







OBSAH

Príhovor generálneho riaditeľa	4
Stratégia spoločnosti.....	6
Orgány spoločnosti	7
Organizačná štruktúra.....	8
Profil spoločnosti.....	9
Prehľad hlavných aktivít ŽSR v roku 2013	10
Poplatok za prístup k železničnej infraštruktúre	12
Používanie železničnej infraštruktúry dopravcami	12
Plnenie grafikonu vlakov osobnej dopravy.....	15
Zmluva o prevádzkovaní železničnej infraštruktúry	16
Hospodárenie ŽSR.....	17
Ľudské zdroje	19
Investičná činnosť	20
Výskum a vývoj.....	22
Bezpečnosť prevádzky a práce.....	23
Ochrana životného prostredia	24
Štruktúra majetku a zdrojov	25
Dôležité udalosti v roku 2013.....	27
Dôležité udalosti po ukončení roku 2013	28
Vysporiadanie výsledku hospodárenia	28
Rating ŽSR	29
Správa o overení súladu Výročnej správy s účtovnou závierkou	30
Individuálna účtovná závierka	33
Zoznam značiek a skratiek	76
Kontakt	78



PRÍHOVOR GENERÁLNEHO RIADITEĽA

Vážené dámy, vážení páni,

predstavujem Vám Výročnú správu za predošlé obdobie a rád sa s Vami podelím o naše spoločné úspechy. Rok 2013, rok 165. výročia železníc na území Slovenska a 20. výročia vzniku ŽSR bol pre nás úspešný z pohľadu ekonomických ukazovateľov ako aj procesných riešení. Naša spoločnosť pokračovala v realizácii svojej základnej stratégie, ktorou je poskytovanie spoľahlivých a kvalitných služieb, a to cestou vonkajšej a vnútornej efektívnosti podnikateľskej činnosti, pokračujúcou modernizáciou železničnej infraštruktúry, udržením zamestnanosti a udržiavaním finančnej stability spoločnosti.

Rok 2013 znamenal pre ŽSR množstvo zmien, náročných úloh, výziev a úspechov. Pokračujeme v spracovávaní a zdokonaľovaní strednodobého plánovania v oblasti investícií, verejného obstarávania a podnikateľského plánu, za účelom plnenia cieľov, stanovenia priorít, ako aj prostriedkov a foriem na ich dosiahnutie. Veľký dopad na fungovanie procesov obstarávania má nový Zákon o verejnom obstarávaní, čo si vyžiadalo zásadné zmeny v interných postupoch obstarávania ŽSR.

Úspešný bol rok 2013 aj v číselnom vyjadrení, keďže ŽSR dosiahli kladný hospodársky výsledok. Na našom hospodárení sa podpísali úsporné opatrenia smerom dovnútra firmy, nižšie čerpanie nákladov a významný vplyv malo plnenie uznesenia Vlády SR č. 390/2013 ohľadne "Návrhu opatrení na konsolidáciu železničnej nákladnej dopravy SR". Za rok 2013 vykazujeme zisk vo výške 45 194 tis. €.

Zároveň nám bol renomovanou ratingovou agentúrou priznaný rating emitenta A2 a dlhodobý národný rating Aa1.sk, výhľad ŽSR bol zmenený z negatívneho na stabilný.

Počas roka sme sa zameriavali na aktívnu komunikáciu, profesijný a osobnostný rozvoj zamestnancov, ktorí sú kľúčovým zdrojom pre dosiahnutie cieľov a úspechov. V roku 2013 sme zamestnávali 14 350 ľudí.

Pokračuje aj trend veľmi intenzívnych vzťahov s ostatnými železničnými spoločnosťami, kde je priestor spoločne dosiahnuť vzostup záujmu verejnosti o železničnú dopravu, a to aj v priamej súťaži s cestnou dopravou. K tomu prispieva aj projekt zvýšenia stupňa zabezpečenia na vybraných železničných priecistiach, postupné zavádzanie štandardov na železničných tratiach a staniaciach a modernizácia železničnej infraštruktúry. Pozitívne hodnotím aj vývoj v oblasti nehodovosti, kde sme zaznamenali pokles v počte nehôd oproti r. 2012 o 37,7 %. Aj v roku 2013 ŽSR realizovali preventívno-bezpečnostnú kampaň v súvislosti so železničnými priecistiami – ILCAD 2013.

ŽSR sa tiež podarilo naplniť plánované projekty z Operačného programu doprava, zazmluvnili sme ďalšie dva úseky a modernizácia tratí, spolu s čo najväčším využitím európskych zdrojov financovania, zostáva aj naďalej jednou z našich priorít.

Sú však aj oblasti, ktoré sú problematické. Krádeže železničných súčastí, poškodzovanie majetku ŽSR spôsobuje ŽSR predovšetkým ohrozenie plynulosti a bezpečnosti železničnej dopravy, ale aj obrovské materiálne škody. Tu sme zintenzívnili spoluprácu, tak so zložkami polície, ako aj v rámci samospráv miest a obcí.



Rok 2013 priniesol spokojnosť, stabilitu, racionálne zhodnotenie našich možností a cieľov. ŽSR je firma, ktorá má dobrú finančnú disciplínu voči partnerom. V každom prípade je železnica predovšetkým o ľuďoch, ktorí jej venujú veľkú časť svojho každodenného života. Za 165 rokov fungovania železnica prekonala rôzne obdobia a ekonomické situácie a máme ambíciu túto tradíciu naďalej zodpovedne rozvíjať, pri zachovaní stability s postupnými zmenami v oblastiach, kde nám ešte história zanechala svoje dedičstvo, či už je to v oblasti správy majetku, správy a údržby budov, rozmiestnenia a využitia i technického stavu jednotlivých tratí.

Vážené dámy, vážení páni, na záver by som rád vyjadril poďakovanie všetkým svojim kolegom za vykonanú prácu, trpezlivosť a nasadenie pri plnení úloh a každodennom riešení konkrétnych situácií. Poďakovanie smerujem aj obchodným partnerom za korektné vzťahy, ktoré tiež prispeli k pozitívnym výsledkom za rok 2013.

Ing. Štefan Hlinka
generálny riaditeľ



STRATÉGIA SPOLOČNOSTI

Misia ŽSR

Svojou činnosťou a zákazníckym prístupom vytvárať podmienky na napĺňanie zákonných ustanovení zabezpečenia prevádzkovania železničnej infraštruktúry.

Riadiť a rozvíjať železničnú infraštruktúru v súlade s potrebami zákazníkov a vytvorením konkurencieschopného prostredia v domácom aj medzinárodnom dopravnom systéme.

Prostredníctvom nastavených strategických cieľov ŽSR zabezpečiť infraštruktúru, na ktorej bude možné organizovať spoľahlivú a bezpečnú osobnú a nákladnú železničnú dopravu.

Zvýšiť konkurencieschopnosť železničnej infraštruktúry ŽSR voči iným železničným manažérom i voči iným druhom dopravy (najmä cestnej).

Pozitívne ovplyvňovať štátnu dopravnú politiku v rámci SR i dopravnú politiku v rámci EÚ v prospech zvyšovania významu železničnej dopravy ako významného, bezpečného a ekologického odvetvia národného hospodárstva.

Vízia

Zabezpečenie modernej, interoperabilnej, bezpečnej, efektívnej, dostupnej a environmentálne priaznivej železničnej infraštruktúry s cieľom zvýšenia jej využitia osobnou aj nákladnou železničnou dopravou.

Strategické ciele

- Pozitívny cash-flow a zníženie úverovej zadĺženosti
- Moderná infraštruktúra
- Efektívne riadenie dopravy
- Efektívna údržba
- Efektívna správa železničnej infraštruktúry a interných procesov

Východiská a ciele Stratégie ŽSR sú priebežne aktualizované vplyvom meniaceho sa externého a interného prostredia pre súčasné obdobie. ŽSR vychádza pri tvorbe stratégie z požiadaviek platných právnych predpisov EÚ a SR, požiadaviek MDVRR SR, požiadaviek zákazníkov a z vlastnej vízie ŽSR.

Činnosť manažéra železničnej infraštruktúry

Činnosť manažéra železničnej infraštruktúry bola v roku 2013 zameraná na:

- Zabezpečenie dosahovania a plnenia strategických cieľov a Stratégie ŽSR;
- Rozšírenie manažérskeho nástroja Balanced scorecard na VOJ ŽSR vrátane nastavenia strategických cieľov jednotlivých VOJ ŽSR;
- Dosaiahnutie parametrov projektov modernizácie železničnej infraštruktúry podľa operačného programu doprava a efektívne využitie externých zdrojov – fondy EÚ;
- Plnenie požiadaviek zákazníkov;
- Zvyšovanie kvality a spoľahlivosti železničnej infraštruktúry;
- Eliminovanie nárastu nákladov, dosahovanie úspor nákladov a plnenie opatrení Programu revitalizácie železničných spoločností s následným pretavením zámerov do Jednotnej vízie železničného sektora v SR.



ORGÁNY SPOLOČNOSTI

Orgánmi železníc sú v zmysle ustanovení § 4 a § 5 zákona č. 258/1993 Z. z. o Železničiaroch Slovenskej republiky v znení zákona NR SR č. 152/1997 Z. z. a zákona NR SR č. 259/2001 Z. z. Správna rada ŽSR a generálny riaditeľ. Správna rada je najvyšší orgán ŽSR.

Správna rada

Zloženie k 31. 12. 2013

Ing. Jaroslav MIKLA

Ing. Martin ČATLOŠ

Ing. Vladimír ĽUPTÁK

Ing. Radovan MAJERSKÝ, PhD.

Ing. Darina FABUĽOVÁ

predseda Správnej rady ŽSR

podpredseda Správnej rady ŽSR

člen Správnej rady ŽSR

člen Správnej rady ŽSR

člen Správnej rady ŽSR

Vedenie spoločnosti

Zloženie k 31. 12. 2013

Ing. Štefan HLINKA

Ing. Jozef VESELKA

Ing. Dušan ŠEFČÍK

Ing. Ján JURIGA

Ing. Ján ŽAČKO

Ing. Anton KUKUČKA

generálny riaditeľ

námestník generálneho riaditeľa pre rozvoj a informatiku

námestník generálneho riaditeľa pre ekonomiku

námestník generálneho riaditeľa pre prevádzku

námestník generálneho riaditeľa pre ľudské zdroje

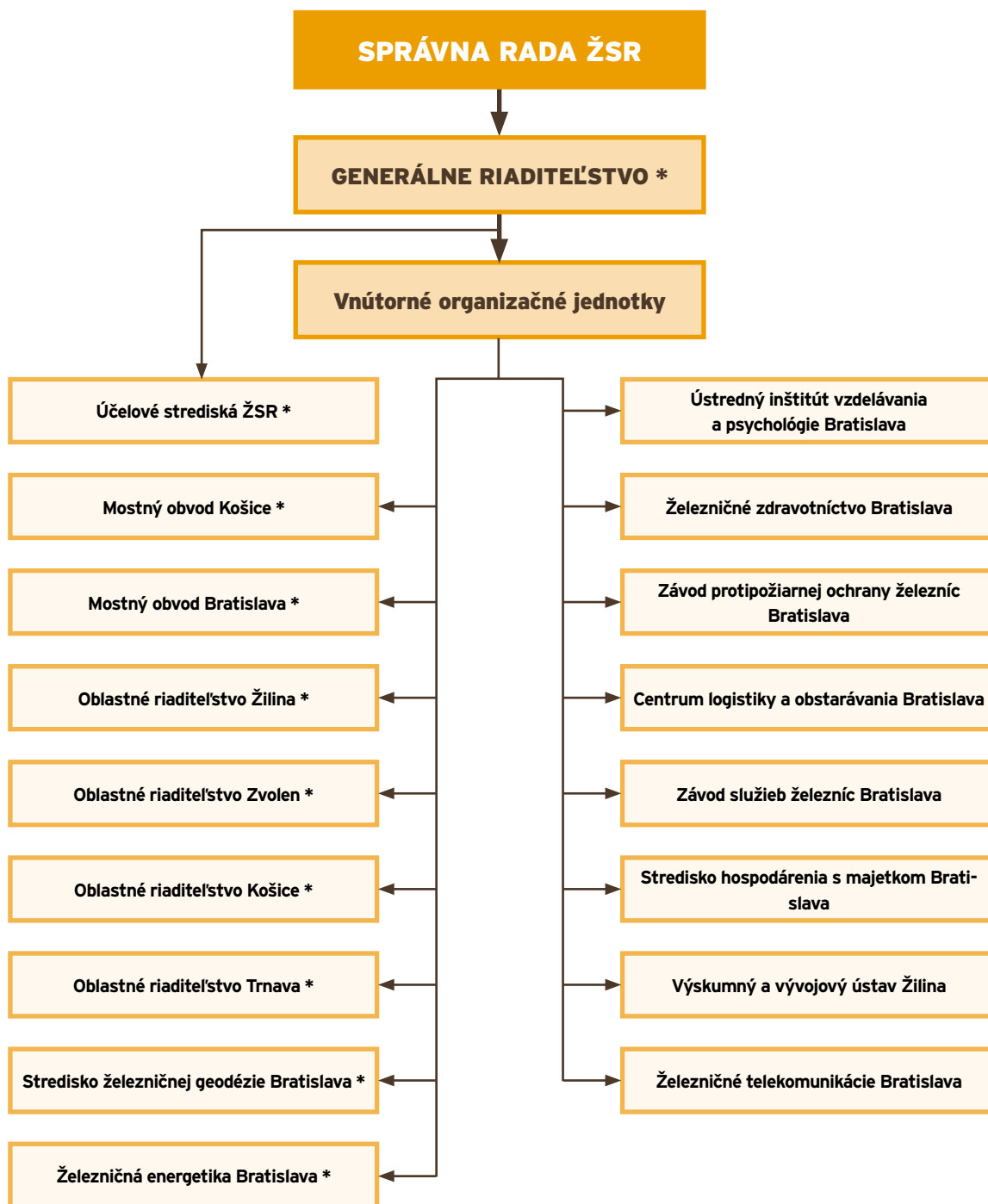
riaditeľ Kancelárie generálneho riaditeľa ŽSR





ORGANIZAČNÁ ŠTRUKTÚRA

Organizačná štruktúra Železníc Slovenskej republiky k 31. 12. 2013



* vnútorné organizačné jednotky ŽSR nezapísané v Obchodnom registri

Železnice Slovenskej republiky v roku 2013 nemali samostatnú organizačnú zložku v zahraničí.



PROFIL SPOLOČNOSTI

ŽSR boli zriadené zákonom č. 258/1993 Z. z. o Železničiach Slovenskej republiky, na základe ktorého boli napĺňané činnosti prevádzkovateľa dráh a prevádzkovateľa dopravy.

V súlade so schváleným projektom transformácie a reštrukturalizácie sa k 1. 1. 2002 Železnice SR transformovali zákonom č. 259/2001 Z. z. o Železničnej spoločnosti, a. s., a o zmene a doplnení zákona NR SR č. 258/1993 Z. z. na dve samostatné spoločnosti Železnice Slovenskej republiky a Železničnú spoločnosť, a. s.

V zmysle uvedených právnych noriem, zákona č. 513/2009 Z. z. o dráhach a o zmene a doplnení niektorých zákonov v znení neskorších predpisov, zákona č. 433/2010 Z. z., č. 393/2011 Z. z. a č. 547/2011 Z. z., ktorými sa mení a dopĺňa zákon č. 513/2009 Z. z., Železnice Slovenskej republiky zabezpečujú predovšetkým činnosti súvisiace so zabezpečením prevádzkovania dráh, riadenia dopravy na dráhach a prevádzkyschopnosti dráh.

Spoločnosť je zapísaná v Obchodnom registri Okresného súdu Bratislava I, oddiel Po, vložka 312/B a v zmysle výpisu z Obchodného registra zabezpečuje nasledovné činnosti:

1. Prevádzkovanie železničných dráh a lanových dráh podľa osobitného predpisu.

2. Činnosti súvisiace s prevádzkovaním železničných dráh a lanových dráh:

- 2.1. zriaďovanie a prevádzkovanie železničných telekomunikačných a rádiových sietí,
- 2.2. výstavba, úpravy a údržba železničných dráh a lanových dráh vrátane zariadení ekologického charakteru,
- 2.3. údržba a opravy dopravných prostriedkov, výroba, údržba a opravy špeciálnych strojov, zariadení a materiálu vrátane revízií a diagnostiky,
- 2.4. poskytovanie služieb v reštauračných, ubytovacích a kultúrnych zariadeniach,
- 2.5. prenájom nehnuteľností,
- 2.6. automatizované spracovanie údajov a ich prenos,
- 2.7. metrologické výkony a defektoskopia, diagnostika a meranie fyzikálnych veličín, geodetická a kartografická činnosť,
- 2.8. zabezpečovanie činnosti vedúceho odborového normalizačného strediska v železničnej doprave,
- 2.9. výroba, montáž, oprava a rekonštrukcia elektrických a elektronických zariadení vrátane revízií a diagnostiky,
- 2.10. prekládka tovarov, prevážovanie koľajových vozidiel a zmena prepravnej úpravy prepravovaných tovarov pri zmene rozchodu železníc,
- 2.11. zabezpečovanie osobitnej zdravotnej starostlivosti o pracovníkov vybraných profesií,
- 2.12. výkon skúšok dráhových vozidiel pre železničné, špeciálne dráhy a električkové dráhy,
- 2.13. výkon posudzovania zhody so schváleným typom dráhových vozidiel.

3. Prevádzkovanie dopravy na dráhe na účely:

- 3.1. výstavby, úprav a údržby železničných dráh a lanových dráh,
- 3.2. poskytovania manipulačných služieb, obslužných dopravných služieb a obslužných prepravných služieb pre prevádzkovateľov dopravy na dráhe.

4. Ostatné uvedené v obchodnom registri.



PREHĽAD HLAVNÝCH AKTIVÍT ŽSR V ROKU 2013

Infraštruktúra

Železnice Slovenskej republiky spravovali a prevádzkovali železničné dráhy celoštátneho a regionálneho významu a zariadenia v nasledovných parametroch:

Parameter/rok	2013	2012
ŽELEZNIČNÉ TRATE A STAVBY		
Stavebná dĺžka prevádzkovaných tratí celkovo (v km)	3 595	3 600
Stavebná dĺžka spravovaných tratí (v km)*	3 631	3 631
z toho: jednokoľajné	2 615	2 614
dvoj- a viackoľajné	1 017	1 017
z toho: širokorozchodné	99	99
normálneho rozchodu	3 482	3 482
úzkorozchodné	50	50
z toho: neelektrifikované	2 045	2 045
elektrifikované	1 586	1 586
Stavebná dĺžka koľají celkovo (km)	6 888	6 895
z toho: hlavných	4 650	4 650
ostatných staničných	2 238	2 245
Počet výhybiek	8 484	8 477
Počet výhybkových jednotiek (v. j.)	9 398	9 407
Počet mostov	2 314	2 324
- oceľové	445	454
- masívne	1 869	1 870
Celková dĺžka mostov (m)	51 316	50 644
Počet tunelov	76	76
- jednokoľajné	68	68
- dvojkoloľajné	8	8
Celková dĺžka tunelov (m)	45 004	45 004
ZABEZPEČOVACIE ZARIADENIA		
Trafové zabezpečovacie zariadenia		
Automatický blok (km)	670	670
- jednosmerný	129	129
- obojsmerný	541	541
Automatické hradlo (km)	512	512
Poloautomatický blok (km)	762	762
- reléový	624	624
- hradlový	138	138
Trate s telefonickým dorozumievaním	1 556	1 556

Poznámka: * K stavebnej dĺžke spravovaných tratí sú pripočítané trate s pozastavenou prevádzkou: Komárno – Kolárovo km 25,908; Žabokrečká spojka km 1,279; Turňa nad Bodvou – MÁV km 3,139; Michalianská spojka 0,719 km; Plavecký Mikuláš – Plavecké podhradie vrátane dopravne Plavecký Mikuláš km 5,395 v celkovej dĺžke 36,44 km.



Parameter/rok	2013	2012
ZABEZPEČOVACIE ZARIADENIA		
Staničné zabezpečovacie zariadenia		
Dopravne s mechanickým zabezpečovacím zariadením	148	148
Dopravne s elektromechanickým zab. zariadením	68	68
Dopravne s reléovým zabezpečovacím zariadením	151	151
Dopravne s ostatným zabezpečovacím zariadením	84	84
Dopravne s elektronickým zabezpečovacím zariadením	24	24
Diaľkovo ovládané zab. zar. - dispečerom (km)	323	323
Vlakové zabezpečovacie zariadenie		
Trate s prenosom informácií na vlak. zab. (km)	851	851
Železničné priecestia	2 149	2 160
Nezabezpečené priecestia (ks)	1 061	1 072
Zabezpečené priecestia (ks)	1 088	1 088
- mechanické závory	60	62
- svetelné priecestné zabezpečovacie zariadenia	977	978
- trvale zamknuté	42	40
- PZM 0 *	9	8
Spádoviskové zabezpečovacie zariadenia		
Mechanizované spádoviská (ks)	5	5
Poloautomatizované spádoviská (ks)	2	2
Automatizované spádoviská (ks)	2	0
Kofajové brzdy (ks)	214	214
Kompresorová stanica (ks)	17	17
ZARIADENIA ELEKTROTECHNIKY		
Elektrifikované trate	1 589	1 578
elektrifikované AC 25000 V/50Hz (15 000V/16,7 Hz) (km)	762	761
elektrifikované DC 3000 V (1500 V, 600 V) (km)	827	817
Rozvinutá dĺžka trakčného vedenia (km)	5 008	4 969
jednofázové trakčné vedenia (km)	2 279	2 279
jednosmerné trakčné vedenia (km)	2 729	2 690
Napájacie a spínacie stanice (ks)	92	92
jednofázové trakčné napájacie stanice (ks)	12	12
jednosmerné trakčné napájacie stanice (ks)	36	36
podporné meranie (ks)	3	3
jednofázové spínacie stanice (ks)	18	18
jednosmerné spínacie stanice (ks)	20	20
jednosmerné trakčné vedenia (km)	3	3

Poznámka: * Priecestné zabezpečenia mechanické



POPLATOK ZA PRÍSTUP K ŽELEZNIČNEJ INFRAŠTRUKTÚRE

Systém spoplatňovania použitia železničnej infraštruktúry sa uplatňuje v zmysle Výnosu č. 3/2010 ÚRŽD o určení úhrad za prístup k železničnej infraštruktúre a Výnosu č. 7/2012 ÚRŽD, ktorým sa mení časť III. Výnosu č. 3 /2010.

Za rok 2013 ŽSR dosiahli tržby z poplatku za prístup k železničnej infraštruktúre vo výške 92 414 tis. €, čo predstavuje podiel 44,9 % na celkových tržbách za vlastné výkony a tovar a 19,21 % na celkových výnosoch. Rast tržieb od majoritných dopravcov oproti roku 2012 nastal v dôsledku vyšších výkonov v oblasti nákladnej dopravy aj osobnej dopravy. Bol zaznamenaný nárast tržieb aj od ostatných dopravcov.

Poplatok / obdobie (v tis. €)	2013	2012
Celkovo z toho:	92 414	89 033
Železničná spoločnosť Slovensko, a.s.	44 321	43 415
Železničná spoločnosť Cargo Slovakia, a.s.	40 058	38 893
Iní dopravcovia	8 035	6 725
z toho: - osobná doprava	1 441	1 205
- nákladná doprava	6 594	5 520

POUŽÍVANIE ŽELEZNIČNEJ INFRAŠTRUKTÚRY DOPRAVCAMI

V roku 2013 bola železničná infraštruktúra prevádzkovaná v zmysle zákona o dráhach nediskriminačným spôsobom pre všetkých dopravcov. V roku 2013 boli tieto služby poskytnuté 41 dopravcom, a to:

- 4 dopravcom osobnej dopravy
- 37 dopravcom nákladnej dopravy

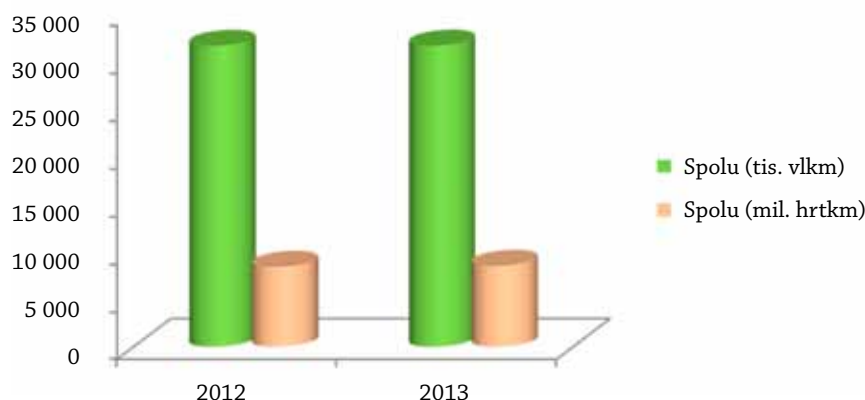




OSOBNÁ DOPRAVA - VÝKONY DOPRAVCOV

Výkony v osobnej doprave vykazujú dlhodobu stabilnú úroveň.

Výkon / obdobie	2013	2012
Spolu (v tis. vlkm)	31 570	31 558
Spolu (v mil. hrtkm)	8 508	8 396



Výkony osobnej dopravy podľa druhu vlakov v roku 2013

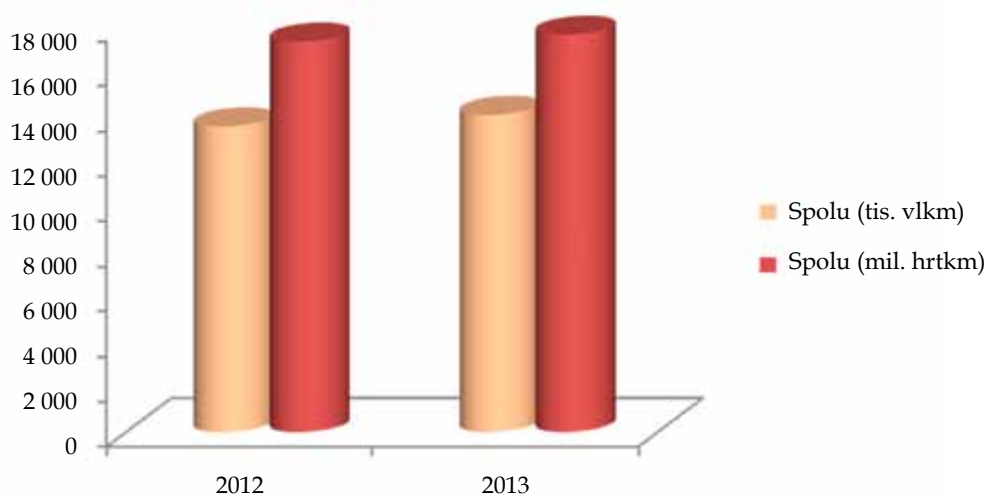
Určenie vlaku		vlkm	tis. hrtkm
Osobný vlak	(Os)	19 345 572	3 221 594
Rýchlik	(R)	6 232 175	3 059 429
Eurocity, Intercity, Euronight	(EC, IC, EN)	2 796 177	1 284 615
Expresný vlak	(Ex)	788 086	334 222
Zrýchlený osobný	(Zr)	539 503	149 619
Súpravový	(Sv)	336 436	63 446
Regional Expres	(REX)	1 378 947	367 377
Rušňové vlaky osobnej dopravy	(RvOD)	89 572	8 815
Osobitný vlak OD euronight	(OsEN)	11 345	5 187
Osobitný vlak OD euroregio	(OsER)	5 417	2 543
Osobitný vlak OD rýchlik	(OsR)	6 497	3 228
Osobitný vlak OD regional expres	(OsREX)	878	362
Súpravový vlak výlukový	(SvVyl)	20 649	4 519
Osobitný vlak OD súpravový	(OsSv)	2 471	695
Rušňový vlak skúšobný OD	(RvSkOD)	11 215	970
Osobitný vlak OD osobný	(OsOs)	1 781	216
Rušňový vlak výlukový	(RvVyl)	1 370	115
Osobitný vlak OD EuroCity	(OsEC)	1 297	496
Osobitný vlak OD rušňový	(OsRvOD)	912	86
Spolu		31 570 300	8 507 534



NÁKLADNÁ DOPRAVA - VÝKONY DOPRAVCOV

Výkony nákladnej dopravy v roku 2013 vzrástli, čo súvisí s väčším množstvom prepraveného tovaru.

Výkon / obdobie	2013	2012
Spolu (v tis. vlkm)	14 075	13 559
Spolu (v mil. hrtkm)	17 632	17 322



Výkony nákladnej dopravy podľa druhu vlakov v roku 2013

Určenie vlaku		vlkm	tis. hrtkm
Priebežný nákladný	(Pn)	9 475 311	15 158 806
Nákladný expres kombinovanej dopravy	(NexKD)	920 861	1 070 967
Nákladný expresný	(Nex)	580 715	608 918
Manipulačný nákladný	(Mn)	909 951	464 902
Rušňový vlak	(RvND)	2 137 014	294 042
Priebežný nákladný vlak kombinovanej dopravy	(PnKD)	23 905	24 312
Vlečkový vlak	(Vlec)	15 753	7 571
Osobitný priebežný nákladný vlak	(OsPn)	1 656	1 103
Rušňový vlak - skúšobná jazda ND	(RvSkND)	10 158	1 098
Spolu		14 075 324	17 631 719



PLNENIE GRAFIKONU VLAKOV OSOBNEJ DOPRAVY

Vyhodnotenie plnenia grafikonu vlakovej dopravy vyjadruje do akej miery boli dodržané parametre cestovného poriadku.

Druh vlaku	Skutočnosť (v %)		Index
	2013	2012	2013/2012
medzinárodné rýchliky	82,83	81,56	1,02
vnútroštátne rýchliky	86,80	86,27	1,01
zrýchlené a osobné vlaky	94,38	94,85	1,00
Osobná doprava spolu	93,54	94,19	0,99

Plnenie grafikonu vlakov osobnej dopravy za rok 2013 bolo zabezpečené v súlade so Zmluvou o prevádzkovaní železničnej infraštruktúry MDVRR SR. V zmluve bolo zakotvené minimálne plnenie grafikonu na úrovni 93 %. Plnenie GVD oproti zmluve bolo o 0,54 % vyššie napriek náročným prevádzkovým podmienkam vyplývajúcich z pokračujúcej modernizácie koridorov a mimoriadností (nehody, poruchy rôzneho charakteru, nepriazne počasia). Medziročné plnenie súvisí so zvýšením výluk z dôvodu modernizácie.





ZMLUVA O PREVÁDZKOVANÍ ŽELEZNIČNEJ INFRAŠTRUKTÚRY

Prevádzkovanie železničnej infraštruktúry v roku 2013 bolo realizované v súlade so Zmluvou o prevádzkovaní železničnej infraštruktúry na roky 2011 – 2013 uzatvorenou medzi ŽSR a MDVRR SR dňa 20. 12. 2010 a aktualizovaným dodatkom č. 4 k zmluve podpísaným dňa 20. 12. 2012.

Financovanie fixných ekonomicky oprávnených nákladov je zabezpečené v zmysle ZPŽI a hradené zo štátneho rozpočtu. Ustanovenia zmluvy pre rok 2013 boli naplnené.

Zároveň variabilné ekonomicky oprávnené náklady sú kryté dopravcami formou úhrad za prístup k železničnej infraštruktúre v súlade s platným regulačným rámcom.

Prehľad ekonomicky oprávnených nákladov a výnosov:

Prevádzka a obsluha dráh spolu (v tis. €)	2013	2012
Fixné náklady (EON)	258 823	269 296
Ostatné výnosy (EOV)	112	181
Úhrada fixnej časti EON	260 000	270 000
+ Zisk/ - Strata	1 289	885





HOSPODÁRENIE ŽSR

ŽSR dosiahli za rok 2013 kladný hospodársky výsledok, čo možno hodnotiť pozitívne. Výsledok je výrazne ovplyvnený účtovnými operáciami realizovanými v zmysle Uznesenia Vlády SR č. 390/2013 v súvislosti s Návrhom opatrení na konsolidáciu železničnej nákladnej dopravy SR a Zmluvou o kompenzácii finančných dopadov pre nákladných železničných dopravcov za rok 2010.

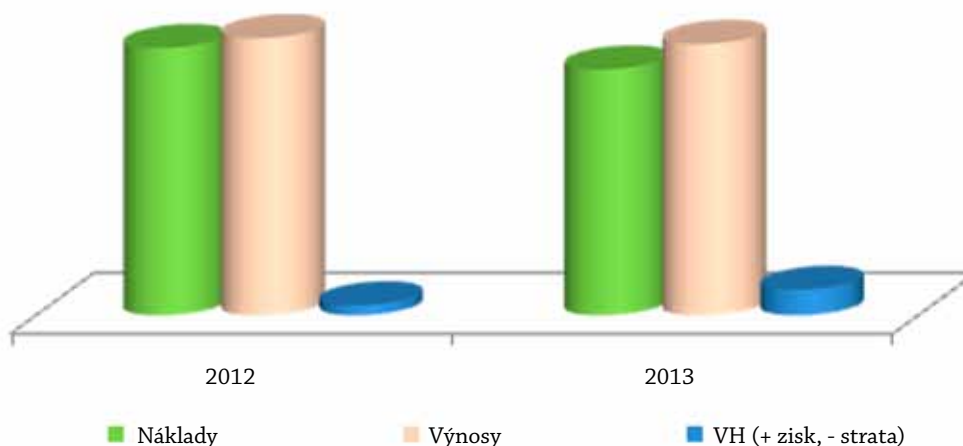
Na dosiahnutý VH má zároveň vplyv aj nižšie čerpanie nákladov.

Z dôvodu novely IAS 19 – Zamestnanecké požitky, ktorými sa zmenila metodika účtovania v roku 2013, bolo upravené aj porovnateľné obdobie z titulu aplikácie IAS 8 – Účtovná politika, zmeny v účtovných odhadoch a chyby. Uvedené má vplyv na zmenu výšky VH po zdanení roku 2012 o 1 992 tis. €.

Náklady, výnosy a výsledok hospodárenia

(tis. €)	2013	2012 upravené
Náklady	435 798	473 548
Výnosy	480 992	491 183
(+ zisk, - strata)	45 194	17 635
Ostatné súčasti komplexného výsledku	-1 429	-1 992
Ostatný komplexný výsledok (+ zisk, - strata)	43 765	15 643

Grafické znázorenie vývoja hospodárenia





Štruktúra položiek nákladov a výnosov

Štruktúra nákladov v %	2013	2012	Index 2013/2012
Mzdové náklady (účet 521)	33,03	29,71	1,11
Náklady na energie	20,77	18,72	1,11
Odpisy a amortizácia*	19,70	16,96	1,16
Ostatné náklady	10,56	16,93	0,62
Spotreba materiálu	6,39	6,51	0,98
Prijaté služby	4,72	4,95	0,95
Opravy a udržiavanie	3,73	4,39	0,85
Finančné náklady	0,45	1,24	0,36
Dane a poplatky	0,65	0,59	1,10

* čisté odpisy z majetku z vlastných zdrojov

Poznámka: Do štruktúry položiek nákladov nie je započítané precenenie zamestnaneckých pôžitkov.

Medziročne je štruktúra nákladov ovplyvnená v položkách:

- mzdové náklady – dosiahnutá vyššia priemerná mzda
- náklady na energie vzrástli vzhľadom na zvyšovanie cien energií, uvedené sa týkalo aj energií, ktoré sú predmetom obchodovania
- výška odpisov vzrástla z titulu vyššieho investovania z vlastných zdrojov
- zníženie nákladov na opravy, udržiavanie a prijaté služby odráža nižšie krytie fixných ekonomicky oprávnených nákladov,
- trend finančných nákladov je z dôvodu nižších nákladových úrokov v súlade s prijatou úverovou politikou ŽSR
- ostatné náklady sú nižšie najmä z dôvodu tvorby a zúčtovania opravných položiek k pohľadávkam v zmysle Uznesenia Vlády SR č. 390/2013 k „Návrhu opatrení na konsolidáciu železničnej nákladnej dopravy SR“ a Zmluvy o kompenzácii finančných dopadov pre nákladných železničných dopravcov za rok 2010.

Štruktúra výnosov v %	2013	2012	Index 2013/2012
Dotácia na prevádzkovanie ŽI	54,05	56,05	0,96
Poplatky za prístup k ŽI	19,21	18,13	1,06
Predaj trakčnej energie	14,89	14,26	1,04
Ostatné výnosy	11,84	11,56	1,02

Medziročne je štruktúra výnosov ovplyvnená v položkách:

- Dotácia na prevádzkovanie ŽI je nižšia:
 - o úhrada fixnej časti EON vychádza zo ZPŽI a pre rok 2013 bol celkovo pokles o 10 mil. € oproti roku 2012,
 - o úhrada nákladov v zmysle protokolárneho vyhodnotenia ZPŽI Príloha č.5 za rok 2011 formou dotácie za osobitne uznané náklady za rok 2011 vo výške 5,33 mil. € uhradenej v roku 2012,
- Poplatok za prístup k ŽI - výnosy v roku 2012 sú ovplyvnené poskytnutými zľavami dopravcom. Mimo zliav možno vývoj hodnotiť ako stabilizovaný.
- Podiel výnosov za trakčnú elektrickú energiu sa zvýšil vzhľadom k rastu cien silovej elektriny, čo má však vplyv aj na výšku nákladov.



ĽUDSKÉ ZDROJE

Evidenčný počet zamestnancov ku dňu 31. 12. 2013 bol nižší o 120 zamestnancov oproti stavu k 31. 12. 2012 a priemerný prepočítaný počet bol nižší o 123,857 zamestnancov.

Vývoj zamestnanosti	2013	2012
Evidenčný počet zamestnancov k 31. 12.	14 301	14 421
Priemerný prepočítaný počet zamestnancov	14 350	14 474
z toho: ŽI (Dopravná cesta)	12 158	12 295
Ostatné vnútorné organizačné jednotky	2 192	2 179
Priemerná mesačná mzda celkom za ŽSR (v €)	835,22	812,42

ŽSR aj v roku 2013 pokračovali v realizácii „Adaptačného programu absolventov vybraných škôl“ a v rámci neho bolo prijatých 60 absolventov škôl. Prijímanie absolventov bolo zamerané na obsadzovanie nedostatkových profesií v prevádzke a prijímali sa prednostne absolventi s ukončeným vzdelaním v odbore elektrotechniky, strojárstva alebo stavebníctva.

Vývoj zamestnanosti v roku 2013, čo sa týka počtu zamestnancov, mal mierne klesajúci charakter. Zamestnanci odchádzali prevažne z organizačných dôvodov a do dôchodku.

Veková štruktúra

Veková štruktúra zamestnancov k 31. 12.	2013	2012
do 20 rokov	19	19
20 - 29 rokov	1 066	994
30 - 39 rokov	2 530	2 779
40 - 49 rokov	4 925	5 036
50 - 59 rokov	5 188	5 126
nad 60 rokov	573	467
ŽSR spolu	14 301	14 421

Priemerný vek zamestnancov ŽSR je 46 rokov. Nárast zamestnancov vo vekovom pásme 20 - 29 rokov je ovplyvnený prijatím absolventov škôl.

Vzdelanostná štruktúra

Vzdelanostná štruktúra zamestnancov k 31. 12.	2013	2012
Základné vzdelanie	526	591
Stredné vzdelanie	4 050	4 218
Úplné stredné vzdelanie	7 413	7 414
Vysokoškolské vzdelanie	2 312	2 198
ŽSR spolu	14 301	14 421

Vo vzdelanostnej štruktúre zamestnancov došlo k zvýšeniu podielu zamestnancov s vysokoškolským a úplným stredným vzdelaním (+ 1 %). Je to ovplyvnené hlavne prijímaním absolventov škôl, ale aj zamestnancami, ktorí si zvyšujú kvalifikáciu štúdiom popri zamestnaní.



INVESTIČNÁ ČINNOSŤ

Obstarávanie hmotných a nehmotných investícií

(tis. €)	2013	2012
A. Zdroje celkom	325 356	215 781
Dotácie zo ŠR	39 431	28 518
Vlastné zdroje	115 464	83 828
Úvery, emisie	-507	0
Kohézny fond (KF)	137 848	87 607
Spolufinancovanie ŠR ku KF	24 326	15 460
Štrukturálny fond (ERDF)	-125	0
Spolufinancovanie ŠR k ERDF	-42	0
TEN-T	0	106
Spolufinancovanie ŠR k TEN-T	119	262
Iné	8 841	0
B. Použitie celkom	325 356	215 781
B.1 Dlhodobý hmotný majetok	323 464	215 454
Elektrifikácia tratí a PEÚ	1 468	5 014
Telekomunikácie a rádiofikácie tratí	2 025	1 997
Dispečerizácia tratí, zabezpečovacie zariadenia, UAB	4 343	3 206
Modernizácia a rekonštrukcia tratí	256 131	185 631
Budovy - bytové a nebytové	27 478	13 630
Stroje, zariadenia a prístroje	7 171	5 607
Ostatné (projektová dokumentácia a majetkovo-právne vysporiadanie)	16 007	369
Iné	8 841	-
B.2 Dlhodobý nehmotný majetok	1 892	327

Na stav jednotlivých položiek mali vplyv:

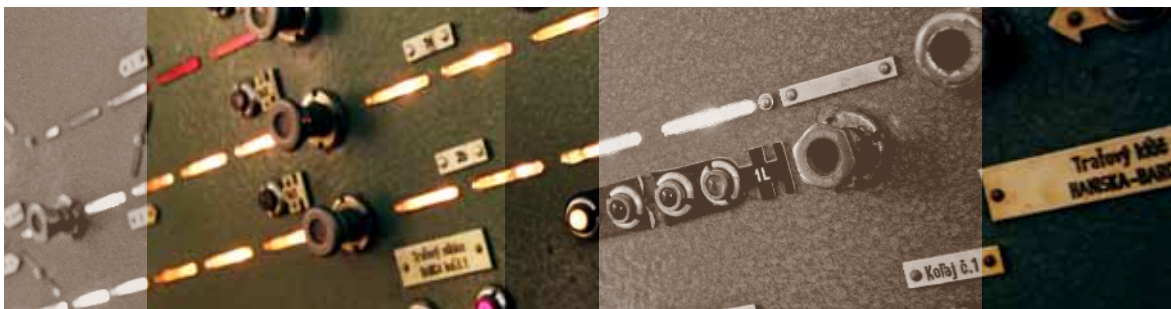
Úvery, emisie - preúčtovanie materiálu zo stavby A02151-MOTIS 2 (-507 tis. €),

Štrukturálny fond (ERDF) - preúčtované na úroveň Štátnej dotácie – SSD projekty (-125 tis. €),

Spolufinancovanie ŠR k ERDF - preúčtované na úroveň Štátnej dotácie – SSD projekty (-42 tis. €),

Spolufinancovanie SR k TEN-T - preúčtované čiastky z roku 2007 (+119 tis. €),

Iné - dary, nálezy, ZC DHM a DNM (+8 841 tis. €).





Realizácia investičného plánu podľa účelu

Účel / Rok	Realizácia (tis. €)	
	2013	2012
Modernizácia, obnova a výstavba ŽI	291 140	135 752
Bezpečnosť prevádzky	14 872	72 952
Skvalitňovanie služieb	10 503	7 077
Iné (dary, nálezy a ZC DHM a DNM)	8 841	-
Spolu	325 356	215 781

Počas roku 2013 smerovali investície najmä do modernizácie železničnej infraštruktúry.

▪ Bola ukončená realizácia k stavbe financovanej z verejných zdrojov:

- ŽSR, Modernizácia železničnej trate Nové Mesto nad Váhom – Púchov, žkm 100,500 - 159,100 pre traťovú rýchlosť do 160 km/hod. – I. etapa a II. etapa (úsek N. M. nad Váhom – Zlatovce).

▪ Pokračovanie v príprave a realizácii k stavbám financovaných z verejných zdrojov:

- ŽSR, Modernizácia železničnej trate Nové Mesto nad Váhom – Púchov, žkm 100,500 – 159,100 pre traťovú rýchlosť do 160 km/hod. – III. etapa (úsek Zlatovce – Trenčianska Teplá),
- ŽSR, Modernizácia železničnej trate N. M. nad Váhom – Púchov, žkm 100,500 – 159,100 pre traťovú rýchlosť do 160 km/hod. – IV. etapa a V. etapa (úsek Tr. Teplá – Ilava – Beluša),
- ŽSR, Modernizácia železničnej trate Nové Mesto nad Váhom – Púchov, žkm 100,500 – 159,100 pre traťovú rýchlosť do 160 km/hod. – VI. etapa (úsek Beluša - Púchov),
- ŽSR, Terminál intermodálnej prepravy Žilina, 1. etapa výstavby,
- ŽSR, Modernizácia trate Púchov – Žilina, pre rýchlosť do 160 km/hod., II. etapa – (úsek Považská Teplá / mimo/ – Žilina /mimo/),
- Projekt zabezpečenia prístupu osôb s obmedzenou mobilitou k službám osobnej železničnej dopravy,
- Modernizácia železničnej trate Žilina – Košice, úsek trate Liptovský Mikuláš – Poprad Tatry (mimo), PD,
- Zavedenie ETCS v koridore VI: Žilina - Čadca - štátna hranica SK/CZ, PD,
- ŽSR, Elektrifikácia trate Haniska – Veľká Ida – Moldava nad Bodvou mesto - projektová dokumentácia,
- ŽSR, Elektrifikácia trate Bánovce nad Ondavou – Humenné, projektová dokumentácia (ŠR, EIA, DSZ, DÚR),
- ŽSR, Modernizácia koridoru štátna hranica ČR/SR - Čadca - Krásno nad Kysucou (mimo), železničná trať - projektová príprava DSP, DRS, DVZ,
- ŽSR, dostavba zriaďovacej stanice Žilina Teplička a nadväzujúcej železničnej infraštruktúry v uzle Žilina - projektová dokumentácia,
- ŽSR, Integrovaný dopravný systém osobnej koľajovej dopravy Košice, stavby IKD - 1. etapa, projektová dokumentácia,
- ŽSR, Terminál integrovanej osobnej prepravy Moldava n/Bodvou mesto – projektová dokumentácia,
- ŽSR, Elektrifikácia a optimalizácia trate Leopoldov - Nitra - Šurany, prípravná a projektová dokumentácia (TEŠ, EIA),
- ŽSR, záchytné parkoviská pre IDS BSK dopravné body Zohor, Nové Košariská, Ivanka pri Dunaji, Pezinok – projektová dokumentácia.



VÝSKUM A VÝVOJ

Náklady na úlohy výskumu a vývoja

Prevádzkové procesy / Čerpanie (tis. €)	2013	2012
- náklady na výskum	81	87
- náklady na vývoj	107	107
Spolu	188	194

Najvýznamnejšie úlohy ukončené v roku 2013:

- Program na simuláciu elektrickej priepustnosti tratí,
- Skreslenie sínusového priebehu napätia na strane nízkonapätovej siete pri napájaní z rozvodu 6 kV,
- Tenzometrické snímanie priečných síl dráhových vozidiel na vybraných traťových úsekoch,
- Posúdenie metodiky akustickej emisie,
- Zvýšenie bezpečnosti svetelnej výstrahy na prevádzkovaných pricestných zabezpečovacích zariadeniach,
- Meranie útlmových vlastností tlmiacich prvkov Stered na koľajnici UIC 60,
- Plán elektrifikácie siete ŽSR a zavádzanie ERTMS, ekonomické hodnotenie, dopady na dopravcov,
- Aktualizácia metodík pre skúšky a merania interakcie dráhových vozidiel s infraštruktúrou,
- Implementácia požiadaviek normy STN EN ISO/IEC 17025:2005 v systéme manažérstva kvality Kalibračného laboratória č. 1 a 2,
- Meranie časových a dráhových parametrov pri prestavovaní výhybky.

Ďalšie úlohy riešili problematiku v oblasti energetiky, skúšobníctva, diagnostiky a implementácie legislatívy EÚ a Slovenskej republiky do praxe ŽSR.





BEZPEČNOSŤ PREVÁDZKY A PRÁCE

BEZPEČNOSŤ PRI PRÁCI

V súlade s legislatívnou úpravou (zákon NR SR č. 124/2006 Z. z. o BOZP a o zmene a doplnení niektorých zákonov v znení neskorších predpisov) ŽSR vykonávajú preventívnu kontrolnú činnosť zameranú na technický stav prevádzkových pracovísk, komplexné preverky stavu BOZP, kontroly na požitie alkoholických nápojov a ďalšie povinnosti vyplývajúce z vnútorných predpisov, vyhlášok a zákonov.

Vyhodnotenie pracovných úrazov

PREDMET:	2013	2012	Rozdiel
Pracovné úrazy celkom:	44	45	-1
z toho smrteľné (S)	1	0	1
závažné PÚ ťažká ujma na zdraví (Ť)	3	0	3
PN 42 dní a viac	-	-	-
Počet vymeškaných kalendárnych dní:	4 215	2 996	1 219
Priemerný počet zamestnancov:	14 349,97	14 473,8	-123,83
Počet úrazov na 1000 zamestnancov:	3,066	3,109	-0,043

BEZPEČNOSŤ ŽELEZNIČNEJ DOPRAVY

Nehodové udalosti na sieti ŽSR

Druh nehody	2013 Spolu / ŽSR	2012 Spolu / ŽSR	Rozdiel Spolu / ŽSR
Zrážka vlaku	10/7	10/4	0/3
Vykoľajenie vlaku	4/3	4/1	0/2
Zrážka ŽV s používateľmi priestestia	46/0	50/0	-4/0
Požiar ŽV	10/0	6/0	4/0
Úraz spôsobený pohybom ŽV	126/2,9	106/1	20/1,9
Nehody pri posune	39/17,5	40/23,3	-1/-5,8
Následky nehôd			
Smrť používateľov priestestí	10*	21	-11
Smrť neoprávnených osôb	99	83	16
Smrť zamestnancov	1	1	0
Smrť cestujúcich	0	1	-1

*Jeden zamestnanec dopravcu ZSSK



OCHRANA ŽIVOTNÉHO PROSTREDIA

▪ PREHĽAD EKOLOGICKÝCH HAVÁRIÍ

V roku 2013 boli v pôsobnosti ŽSR zaznamenané mimoriadne zhoršenia vôd (MZV) – ekologické havárie s nepriaznivým dopadom na životné prostredie nasledovne:

- v žst. Košice, kde sa následkom vykoľajenia hnacieho vozidla ZSSK, a. s. poškodila palivová nádrž a do koľajového podložja vyteklo cca 2 800 litrov nafty. Vykoľajenie je uzavreté na ŽSR.
- v úseku trate Revúca – Muráň, PZZ v km 39,530, došlo k dopravnej nehode s nákladným vozidlom a následnému úniku cca 200 litrov motorovej nafty.
- v úseku trate Hrhov – Rožňava v km 47,800 - 66,500, Rožňava – Brzotín koľaj 1 v km 44,100 - 40,200 a v žst. Plešivec koľaj č. 10 v km 31,300 - 31,000, kde počas jazdy Pn 61310 došlo k úniku oleja cca 300 litrov. Príčina úniku je predmetom šetrenia.
- v žst. Kúty na koľaji č. 12 bol zistený únik benzénu z vozňa č. 33847932349-9. Príčina sa vyšetruje.

▪ OBLASŤ ZNEČISŤOVANIA OVZDUŠIA

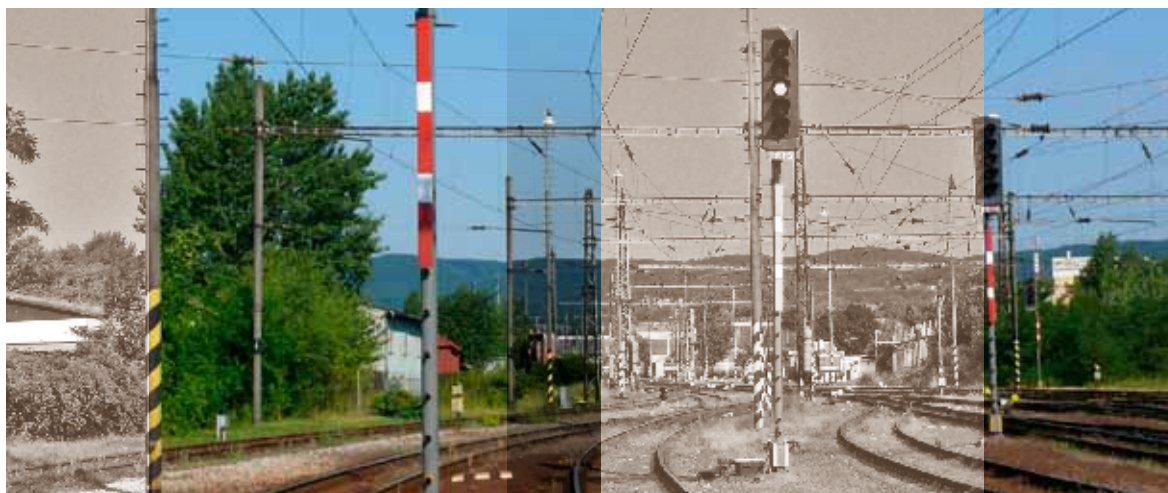
V zmysle zákonnej povinnosti bol za rok 2013 uhradený poplatok za znečisťovanie ovzdušia strednými zdrojmi (SZZO) v pôsobnosti ŽSR vo výške 4 068 €.

▪ OBLASŤ HLUKU

V zmysle zákona č. 2/2005 Z. z. o posudzovaní a kontrole hluku vo vonkajšom prostredí je manažér železničnej infraštruktúry povinný zabezpečiť vypracovanie strategických hlukových máp pre tie úseky železničných dráh, ktoré majú viac ako 30 tisíc prejazdov vlakov za rok. Strategické hlukové mapy sú spracované a v súčasnej dobe sú pripravované Akčné plány.

▪ OPATRENIA ZNIŽUJÚCE NEPRIAZNIVÝ DOPAD ŽSR NA ŽIVOTNÉ PROSTREDIE:

- pokračujúci celoplošný zvozný systém nebezpečných odpadov oprávnenou organizáciou vrátane odpadov s obsahom azbestu v súlade s platnou legislatívou v odpadovom hospodárstve,
- sanácia horninového podložja a podzemných vôd v Čiernej nad Tisou, ako odstraňovanie starej ekologickej záťaže, prevádzkovanie hydraulickej ochrany vodného zdroja Boľany, vrátane nariadeného monitoringu vôd,
- sanácia podzemných vôd v lokalite žst. Brezno, ako odstraňovanie starej ekologickej záťaže (ropné látky v zeminách a voľná fáza ropných látok na hladine podzemnej vody) a ochrana vodného toku Hron.





ŠTRUKTÚRA MAJETKU A ZDROJOV

Celkový stav majetku ŽSR vykázaný k 31. 12. 2013 podľa Medzinárodných účtovných štandardov pre finančné výkazníctvo bol v hodnote 3 439 457 tis. € a v porovnaní s predchádzajúcim rokom 2012 je vyšší o 5,7 %.

- **Dlhodobé aktíva** tvoria z celkového objemu majetku 91,9 %, oproti minulému roku vzrástli o 138 266 tis. €, najmä z dôvodu obstarania dlhodobého hmotného majetku.
- **Krátkodobé aktíva** tvoria z celkového objemu majetku 8,1 %. Oproti predchádzajúcemu roku vzrástli o 56 779 tis. € hlavne z dôvodu nárokovosti na dotácie z EU fondov k investičným záväzkom.
- **Vlastné imanie** bolo k 31. 12. 2013 vykázané vo výške 1 618 998 tis. € a tvorí z celkového objemu pasív 47,1 %.
- **Kapitálové fondy** zaznamenali nárast oproti stavu k 31. 12. 2012 o 5 549 tis. €, čo súvisí s vysporiadavaním pozemkov na železničnej infraštruktúre.
- **Dlhodobé záväzky** sa v porovnaní s predchádzajúcim rokom znížili o 13 292 tis. €, čo bolo spôsobené najmä predčasnou úhradou úverových záväzkov.
- **Krátkodobé záväzky** sú oproti predchádzajúcemu roku vyššie o 160 586 tis. €, a to z dôvodu zaúčtovania záväzkov voči nákladným dopravcom z titulu kompenzácie finančných dopadov za rok 2010 a nárastu investičných záväzkov.

Aktíva k 31. 12.	2013	2012 upravené
Dlhodobé aktíva	3 159 350	3 021 084
v tom: Dlhodobý hmotný majetok	3 041 301	2 889 749
Krátkodobé aktíva	280 107	223 328
v tom: Krátkodobé pohľadávky z obchodného styku	74 443	12 852
Zásoby	10 166	12 011
Peniaze a peňažné ekvivalenty	104 673	158 184
Spolu aktíva	3 439 457	3 244 412

Pasíva k 31. 12.	2013	2012 upravené
Vlastné imanie	1 618 998	1 571 247
v tom: Základné imanie	760 337	760 337
Kapitálové fondy	484 814	479 265
Dlhodobé záväzky	1 424 483	1 437 775
v tom: Úvery, ŠD a dotácie EÚ	1 318 316	1 349 766
Krátkodobé záväzky	395 976	235 390
v tom: Krátkodobé záväzky z obchodného styku	149 696	110 540
Spolu pasíva	3 439 457	3 244 412



Štruktúra majetkových účastí spoločnosti k 31. decembru 2013

Spoločnosť	Podiel (v %)
STABILITA, d.d.s., a.s. , Košice	55,26
ŽPSV, a.s. Čaňa	41,06
Breitspur Planungs GmbH, Viedeň	25,00
BETAMAT, a.s. Zvolen	10,00
HIT RAIL, b.v. Amsterdam (Holandsko)	4,00

- Stabilita – spoločnosť spravuje doplnkové dôchodkové poistenie,
- ŽPSV Čaňa sa zaoberá najmä stavebnou a montážnou činnosťou,
- Breitspur Planungs je spoločnosť pre prípravu projektu širokorozchodnej trate,
- Betamat Zvolen podniká v oblasti náhradných dielov a montáže zabezpečovacích zariadení.

Finančné ukazovatele

k 31. 12.	m. j.	2013	2012
POMEROVÉ UKAZOVATELE LIKVIDITY			
Bežná likvidita		1,08	1,25
Celková likvidita - priemerná		1,12	1,32
UKAZOVATELE NÁKLADOVOSTI			
Nákladovosť	%	90,60	96,41
Mzdová náročnosť	%	29,90	28,73
UKAZOVATELE ZADLŽENOSTI			
Koeficient samofinancovania	%	79,28	78,76
Celková zadlženosť	%	20,72	21,24
Miera zadlženosti vlastného imania	%	26,13	26,97
UKAZOVATELE PRODUKTIVITY PRÁČE			
Z výnosov	€/zam.	33 519	33 936
Z výkonov	vlkm/zam.	3 181	3 117





DÔLEŽITÉ UDALOSTI V ROKU 2013

Úverová politika ŽSR

V oblasti finančných záväzkov nastali významné zmeny ku koncu roka 2013 kedy splatili časť istiny úveru v sume 129 791 tis. €. Realizáciou tohto kroku došlo k zníženiu úverových záväzkov k 31. 12. 2013 na hodnotu 66 812 tis. €, čo v porovnaní s obdobím k 31. 12. 2012 znamená pokles o 66 %.

Všetky úverové záväzky k 31. 12. 2013 evidujeme ako krátkodobé záväzky, ich splatnosť je v priebehu roka 2014. ŽSR plánujú refinancovať zostatok istiny úverov.

Na základe aktuálneho ratingu so stabilným výhľadom ŽSR očakávajú výhodné podmienky úverového financovania.

Uznesenie vlády č. 390/2013

Na základe Uznesenia vlády SR č. 390/2013 došlo koncom roka 2013 k podpisu bilaterálnej Zmluvy o kompenzácii finančných dopadov za rok 2010 pre nákladných železničných dopravcov vyplývajúcich zo zavedenia nových pravidiel regulácie úhrad za prístup k železničnej infraštruktúre medzi MDVRR SR a ŽSR.

V uvedenej zmluve sa ŽSR zaviazali, že po splnení presne stanovených podmienok poskytnú v roku 2014 železničným nákladným dopravcom kompenzácie v maximálnej výške 74 000 tis. €. Sumu týchto kompenzácií sa MDVRR SR zaviazalo ŽSR uhradiť najneskôr do 31. 12. 2020.

Rating

ŽSR bol v roku 2013 renomovanou ratingovou agentúrou priznaný rating emitenta A2 a dlhodobý národný rating Aa1.sk a zároveň bol zmenený výhľad ŽSR z negatívneho na stabilný.

Modernizácia ŽI

Modernizácia ŽI bola naplnená realizáciou Operačného programu Doprava na roky 2007 – 2013. Podrobná špecifikácia stavieb za rok 2013 je uvedená v časti „Investičná činnosť“.

Z významných počínov možno uviesť:

- kontrahovanie stavby modernizácia trate na úseku Púchov - Žilina, II. etapa (Považská Teplá – Žilina),
- projektová príprava modernizácie trate Liptovský Mikuláš – Poprad Tatry,
- ukončenie výstavby na úseku Nové Mesto n. Váhom – Púchov, I. etapa a II. etapa (úsek Nové Mesto nad Váhom – Zlatovce) a uvedenie do trvalého užívania.

Na základe spracovania štúdie realizovateľnosti v zmysle požiadaviek JASPERS boli z Operačného programu doprava na roky 2007 – 2013 pozastavené projektové prípravy k stavbe - Modernizácia železničnej trate Žilina – Košice, úseky Poprad Tatry – Krompachy – Kysak – Košice.

Z titulu nepotvrdenia notifikácie štátnej pomoci boli z Operačného programu doprava na roky 2007 - 2013 mimoriadne ukončené projektové prípravy k stavbám - Terminál intermodálnej prepravy Bratislava, 1. etapa výstavby, Terminál intermodálnej prepravy Leopoldov, 1. etapa výstavby a Terminál intermodálnej prepravy Košice, 1. etapa výstavby.

Udalosti na medzinárodnej úrovni

Pri naplňaní požiadaviek európskeho práva vo veci nákladných železničných koridorov (RFC) došlo k vytvoreniu riadiacich a pracovných orgánov pre koridory 7 a 9, ktoré prechádzajú územím Slovenska a následnému výpočtu poplatkov pre činnosť týchto orgánov, pre koridor 5 sú tieto orgány v štádiu prípravy. Začiatkom roku 2013 dostali ŽSR poverenie od MDVRR SR vo veci zastupovania železničných spoločností Slovenska v rámci OSŽD a prevzali tak vedúcu úlohu od ZSSK Cargo, a. s.



Stálou súčasťou rozvoja železníc je tvorba spoločných vyhlášok na úrovni UIC a OSŽD a ich aktualizácia na základe vzniknutých požiadaviek.

V roku 2013 bola nateraz ukončená práca na technických špecifikáciách interoperability pre subsystemy Energia, Infraštruktúra a Vozový park, a rozbegli sa práce na aplikačných príručkách v rámci pracovných skupín ERA a podporných skupín CER.

Pre úspešnú spoluprácu so susednými železničnými spoločnosťami sa uskutočnili viaceré bilaterálne a multilaterálne rokovania, na ktorých boli riešené jednotlivé možnosti rozvoja spolupráce, prevádzková činnosť ako i rozvojové zámery na jednotlivých hraničných priechodoch, ktoré majú za cieľ rozvoj medzinárodnej vlakovej dopravy.

Kolektívna zmluva

Prijatie novej Kolektívnej zmluvy ŽSR na rok 2013, platnej od 1. 5. do 31. 3. 2014 s medziročným nárastom priemernej mzdy o 3 % oproti plánovanej priemernej mzde v roku 2012.

165. výročie vzniku železníc a 20. výročie ŽSR

Železnice na Slovensku v roku 2013 oslávili 165. výročie svojho vzniku. Pri tejto príležitosti a zároveň s cieľom zvyšovania bezpečnosti na železničných tratiach a povedomia o železničnej doprave boli realizované viaceré aktivity propagačno-edukačného charakteru, ako napríklad RENDEZ, ILCAD, Grand-prix parných rušňov vo Zvolene, vlak Lustig, nostalgické jazdy historických vlakov po území SR a iné.

Pancierový vlak Štefánik sa 6. 9. 2013 vrátil z výstavy v Holandsku do Múzea dopravy v Bratislave.

Zvyšovanie kvality cestovania

Boli stanovené úlohy Projektu štandardov železničných staníc s cieľom zlepšenia situácie na železničných staniciach a úrovne cestovania vo vlakoch.

Pre zvýšenie kvality cestovania a zlepšenie pohybu osôb s telesným postihnutím železnice od januára 2013 postupne umiestňovali vo vybraných železničných staniciach mobilné zdvíhacie plošiny – v 1. etape 21 plošín do 17 staníc, celkom bude zriadených 45 plošín.

Prvý slovenský vnútroštátny autovlak medzi Bratislavou a východným Slovenskom (Humenné) začal jazdiť od 15. decembra 2013.

DÔLEŽITÉ UDALOSTI PO UKONČENÍ ROKU 2013

Prijatie novej Kolektívnej zmluvy ŽSR na rok 2014, platnej od 1. 1. 2014 so zvýšením priemernej mzdy o 3 % oproti plánovanej priemernej mzde v roku 2013.

VYSPORIADANIE VÝSLEDKU HOSPODÁRENIA

Železnice Slovenskej Republiky vykazujú za účtovné obdobie roka 2013 výsledok hospodárenia - zisk 45 194 254,41 €, ktorý ŽSR použili na nerozdelení zisk minulých rokov.



RATING ŽSR

№ 0204/2

Moody's Investors Service

PRIZNÁVA SPOLOČNOSTI

Železnice Slovenskej republiky

MOODY'S RATING:

A2 / Aa1.sk

V Prahe dňa 09. Októbra 2013

Lead Analyst
MOODY'S INVESTORS SERVICE LIMITED

Branch Manager
MOODY'S INVESTORS SERVICE LIMITED

MOODY'S
INVESTORS SERVICE

*The Rating above is valid on the day it is assigned.
This rating may, however, be amended or terminated
on the basis of various events.*



SPRÁVA O OVERENÍ SÚLADU VÝROČNEJ SPRÁVY S ÚČTOVNOU ZÁVIERKOU



Dodatok správy audítora o overení súladu výročnej správy s účtovnou závierkou

v zmysle zákona č. 540/2007 Z.z. § - u 23 odsek 5

Pre Správnu radu Železníc Slovenskej republiky Bratislava

- I. Overili sme účtovnú závierku spoločnosti Železnice Slovenskej republiky, so sídlom v Bratislave, IČO: 31 364 501, k 31. decembru 2013 uvedenú v prílohe výročnej správy, ku ktorej sme dňa 28. februára 2014 vydali správu audítora a v ktorej sme vyjadrili svoj názor v nasledujúcom znení:

Názor

Podľa nášho názoru účtovná závierka poskytuje pravdivý a verný obraz finančnej situácie spoločnosti Železnice Slovenskej republiky k 31. decembru 2013 a výsledku jej hospodárenia za rok končiaci k uvedenému dátumu v súlade s Medzinárodnými štandardmi pre finančné výkazníctvo v znení prijatom Európskou úniou.

Zdôraznenie niektorých skutočností

Bez vplyvu na náš názor upozorňujeme na nasledovné skutočnosti:

1. Ako je uvedené v časti 1. Poznámok k účtovnej závierke, schopnosť Spoločnosti pokračovať vo svojej činnosti podľa zásady nepretržitého trvania spoločnosti a plniť svoj investičný program a ostatné prevádzkové a finančné záväzky ostáva závislá od nepretržitej pomoci od štátu vo forme kapitálových a prevádzkových dotácií.
 2. Ako je uvedené v časti 3. Poznámok k účtovnej závierke, Spoločnosť vypracovala odborný odhad, ktorý zodpovedá budúcim nákladom na odstránenie ekologickej záťaže, najmä kontaminácie pôdy a podzemných vôd, a to hlavne v najvýznamnejších lokalitách z pohľadu ekologického zaťaženia ako sú Čierna nad Tisou a Bratislava - Východné. Hoci tieto odhady sú založené na najlepšom poznaní aktuálnych udalostí a postupov, skutočné výsledky sa môžu od týchto odhadov líšiť. Načasovanie týchto peňažných tokov zároveň odzrkadľuje súčasné zhodnotenie priorit vedením, technologické zabezpečenie a neodkladnosť plnenia takýchto povinností.
 3. Ako je uvedené v časti 5. Poznámok k účtovnej závierke, Spoločnosť je vystavená významnému kreditnému riziku individuálneho zmluvného partnera, keďže 51,12 % pohľadávok k 31. decembru 2013 (k 31. decembru 2012: 43,86 %) je voči dvom najvýznamnejším odberateľom – Železničná spoločnosť Cargo Slovakia, a. s. Bratislava a Železničná spoločnosť Slovensko, a. s. Bratislava, ktorí zároveň predstavujú spriaznené osoby, ako je uvedené v časti 34. Poznámok.
- II. Overili sme taktiež súlad výročnej správy s vyššie uvedenou účtovnou závierkou. Za správnosť zostavenia výročnej správy je zodpovedný štatutárny orgán spoločnosti. Našou úlohou je overiť súlad výročnej správy s účtovnou závierkou a na základe toho vydať dodatok správy audítora o súlade výročnej správy s účtovnou závierkou.

Overenie sme vykonali v súlade s Medzinárodnými audítorskými štandardmi. Tieto štandardy požadujú, aby audítor naplánoval a vykonal overenie tak, aby získal primeranú istotu, že informácie uvedené vo výročnej správe,

BDR, spol. s r. o., M. M. Hodžu 3, 974 00 Banská Bystrica; IČO: 00614556, IČ DPH: SK 2020459199

Nezávislý člen spoločnosti **Moore Stephens International Limited,**

Spoločnosť zapísaná v Obchodnom registri Okresného súdu Banská Bystrica, Oddiel: Sro, Vložka číslo: 98/S

Banská Bystrica: telefón: 048/47 00 041, fax: 048/41 53 117

Bratislava : telefón: 02/68204111, fax: 02/68204110

Bankové spojenie: Tatra banka a.s., Banská Bystrica, č. účtu: 2625778903/1100

<http://www.bdrbb.sk>



ktoré sú predmetom zobrazenia v účtovnej závierke, sú vo všetkých významných súvislostiach v súlade s príslušnou účtovnou závierkou.

Informácie uvedené vo výročnej správe sme posúdili s informáciami uvedenými v účtovnej závierke k 31. decembru 2013. Iné údaje a informácie, ako účtovné informácie získané z účtovnej závierky a účtovných kníh sme neoverovali. Sme presvedčení, že vykonané overovanie poskytuje dostatočný a vhodný základ pre náš názor.

Podľa nášho názoru sú účtovné informácie vo výročnej správe spoločnosti Železnice Slovenskej republiky v súlade s účtovnou závierkou k 31. decembru 2013.

Banská Bystrica, 28. február 2014

BDR, spol. s r.o. Banská Bystrica
M.M.Hodžu 3, 974 01 Banská Bystrica
Licencia SKAu č. 6
Obchodný register Okresného súdu Banská Bystrica
Oddiel: Sro, Vložka číslo: 98/S, IČO: 00614556
Nezávislý člen Moore Stephens International Limited



Ing. Ludmila Svätová, MBA
Zodpovedný audítor
licencia SKAu č.936

BDR, spol. s r. o., M. M. Hodžu 3, 974 00 Banská Bystrica; IČO: 00614556, IČ DPH: SK 2020459199
Nezávislý člen spoločnosti *Moore Stephens International Limited*,
Spoločnosť zapísaná v Obchodnom registri Okresného súdu Banská Bystrica, Oddiel: Sro, Vložka číslo: 98/S
Banská Bystrica: telefón: 048/47 00 041, fax: 048/41 53 117
Bratislava : telefón: 02/68204111, fax: 02/68204110
Bankové spojenie: Tatra banka a.s., Banská Bystrica, č. účtu: 2625778903/1100
<http://www.bdrbb.sk>





INDIVIDUÁLNA ÚČTOVNÁ ZÁVIERKA

**ZOSTAVENÁ V SÚLADE S MEDZINÁRODNÝMI ŠTANDARDMI
PRE FINANČNÉ VÝKAZNÍCTVO V ZNENÍ PRIJATOM EÚ**

za rok končiaci sa 31. decembra 2013

SPRÁVA NEZÁVISLÉHO AUDÍTORA



audítorská firma

SPRÁVA NEZÁVISLÉHO AUDÍTORA

Pre Správnu radu Železníc Slovenskej republiky Bratislava

Uskutočnili sme audit priloženej účtovnej závierky Železníc Slovenskej republiky, so sídlom v Bratislave, IČO: 31 364 501, ktorá obsahuje výkaz finančnej pozície k 31. decembru 2013, výkaz komplexného výsledku, výkaz zmien vo vlastnom imaní, výkaz peňažných tokov za rok končiaci k uvedenému dátumu, a poznámky, ktoré obsahujú súhrn významných účtovných zásad a účtovných metód a ďalšie vysvetľujúce informácie.

Zodpovednosť štatutárneho orgánu za účtovnú závierku

Štatutárny orgán je zodpovedný za zostavenie a objektívnu prezentáciu tejto účtovnej závierky v súlade s Medzinárodnými štandardmi pre finančné výkazníctvo v znení prijatom Európskou úniou a za interné kontroly, ktoré štatutárny orgán považuje za potrebné pre zostavenie účtovnej závierky, ktorá neobsahuje významné nesprávnosti, či už v dôsledku podvodu alebo chyby.

Zodpovednosť audítora

Našou zodpovednosťou je vyjadriť názor na túto účtovnú závierku na základe nášho auditu. Audit sme uskutočnili v súlade s Medzinárodnými audítorskými štandardmi. Podľa týchto štandardov máme dodržiavať etické požiadavky, naplánovať a vykonať audit tak, aby sme získali primerané uistenie, že účtovná závierka neobsahuje významné nesprávnosti.

Súčasťou auditu je uskutočnenie postupov na získanie audítorských dôkazov o sumách a údajoch vykázaných v účtovnej závierke. Zvolené postupy závisia od úsudku audítora, vrátane posúdenia rizík významnej nesprávnosti v účtovnej závierke, či už v dôsledku podvodu alebo chyby. Pri posudzovaní tohto rizika audítor berie do úvahy interné kontroly relevantné na zostavenie účtovnej závierky účtovnej jednotky, ktorá poskytuje pravdivý a verný obraz, aby mohol navrhnúť audítorské postupy vhodné za daných okolností, nie však na účely vyjadrenia názoru na účinnosť interných kontrol účtovnej jednotky. Audit ďalej zahŕňa zhodnotenie vhodnosti použitých účtovných zásad a účtovných metód a primeranosti účtovných odhadov uskutočnených štatutárnym orgánom spoločnosti, ako aj vyhodnotenie prezentácie účtovnej závierky.

Sme presvedčení, že audítorské dôkazy, ktoré sme získali, poskytujú dostatočný a vhodný základ pre náš názor.

Názor

Podľa nášho názoru účtovná závierka poskytuje pravdivý a verný obraz finančnej situácie spoločnosti Železnice Slovenskej republiky k 31. decembru 2013 a výsledku jej hospodárenia za rok končiaci k uvedenému dátumu v súlade s Medzinárodnými štandardmi pre finančné výkazníctvo v znení prijatom Európskou úniou.

Zdôraznenie niektorých skutočností

Bez vplyvu na náš názor upozorňujeme na nasledovné skutočnosti:

1. Ako je uvedené v časti 1. Poznámok k účtovnej závierke, schopnosť Spoločnosti pokračovať vo svojej činnosti podľa zásady nepretržitého trvania spoločnosti a plniť svoj investičný program a ostatné prevádzkové a finančné záväzky ostáva závislá od nepretržitej pomoci od štátu vo forme kapitálových a prevádzkových dotácií.
2. Ako je uvedené v časti 3. Poznámok k účtovnej závierke, Spoločnosť vypracovala odborný odhad, ktorý zodpovedá budúcim nákladom na odstránenie ekologickej záťaže, najmä kontaminácie pôdy a podzemných vôd, a to hlavne v najvýznamnejších lokalitách z pohľadu ekologického zaťaženia ako sú Čierna nad Tisou a Bratislava - Východné. Hoci tieto odhady sú založené na najlepšom poznaní aktuálnych udalostí a postupov, skutočné výsledky sa môžu od týchto odhadov líšiť. Načasovanie



týchto peňažných tokov zároveň odzrkadľuje súčasné zhodnotenie priorit vedením, technologické zabezpečenie a neodkladnosť plnenia takýchto povinností.

3. Ako je uvedené v časti 5. Poznámok k účtovnej závierke, Spoločnosť je vystavená významnému kreditnému riziku individuálneho zmluvného partnera, keďže 51,12 % pohľadávok k 31. decembru 2013 (k 31. decembru 2012: 43,86 %) je voči dvom najvýznamnejším odberateľom – Železničná spoločnosť Cargo Slovakia, a. s. Bratislava a Železničná spoločnosť Slovensko, a. s. Bratislava, ktorí zároveň predstavujú spriaznené osoby, ako je uvedené v časti 34. Poznámok.

Banská Bystrica, 28. február 2014

BDR, spol. s r.o. Banská Bystrica
M.M.Hodžu 3, 974 01 Banská Bystrica
Licencia SKAU č. 6
Obchodný register Okresného súdu Banská Bystrica
Oddiel: Sro, Vložka číslo: 98/S, IČO: 00614556
Nezávislý člen Moore Stephens International Limited

Ing. Ludmila Svätajánska Kiňová, MBA
Zodpovedný audítor
Licencia SKAU č.936







OBSAH

Výkaz finančnej pozície	38
Výkaz komplexného výsledku.....	39
Výkaz zmien vlastného imania.....	40
Výkaz peňažných tokov	41
Poznámky k individuálnej účtovnej závierke.....	42

VÝKAZ FINANČNEJ POZÍCIE

	Pozn.	31. 12. 2013	31. 12. 2012 upravené	1. 1. 2012 upravené
AKTÍVA				
DLHODOBÉ AKTÍVA				
Dlhodobý hmotný majetok	6	3 041 301	2 889 749	2 811 402
Investície do nehnuteľností	7	39 711	40 430	43 385
Dlhodobý nehmotný majetok	8	2 770	1 454	1 704
Finančné investície	9	3 404	3 404	3 404
Dlhodobé pohľadávky	10	72 164	86 047	143 051
Dlhodobé aktíva spolu		3 159 350	3 021 084	3 002 946
KRÁTKODOBÉ AKTÍVA				
Zásoby	11	10 166	12 011	15 275
Krátkodobé pohľadávky z obchodného styku	12	74 443	12 852	28 596
Ostatné pohľadávky a aktíva	13	90 825	40 281	77 375
Peniaze a peňažné ekvivalenty	14	104 673	158 184	59 730
Krátkodobé aktíva spolu		280 107	223 328	180 976
AKTÍVA CELKOM		3 439 457	3 244 412	3 183 922
VLASTNÉ IMANIE A ZÁVÄZKY				
VLASTNÉ IMANIE				
Základné imanie		760 337	760 337	760 337
Kapitálové fondy		484 814	479 265	475 568
Zákonný rezervný fond		21 904	21 121	21 121
Zisk minulých rokov		306 749	292 889	324 673
Zisk		45 194	17 635	-33 844
Akumulovaný zisk		351 943	310 524	290 829
Vlastné imanie spolu	15	1 618 998	1 571 247	1 547 855
DLHODOBÉ ZÁVÄZKY				
Úvery		334	166 602	58 121
Štátne dotácie a dotácie EÚ	17	1 317 982	1 183 164	1 111 355
Rezervy	19, 20	76 477	74 348	69 207
Odložený daňový záväzok	31	20 877	695	0
Ostatné dlhodobé záväzky	21	8 813	12 966	20 547
Dlhodobé záväzky spolu		1 424 483	1 437 775	1 259 230
KRÁTKODOBÉ ZÁVÄZKY				
Krátkodobé úvery vrátane krátkod. časti dlhodob. úverov		67 423	33 721	153 518
Krátkodobá časť štátnych dotácií a dotácií EÚ	17	61 924	56 650	36 717
Krátkodobé záväzky z obchodného styku	22	149 696	110 540	151 288
Záväzky voči verejnoprávnym inštitúciám	23	8 324	8 360	7 957
Ostatné záväzky	24	87 722	13 645	23 179
Rezervy a časové rozlíšenie	18, 19, 20	20 887	12 474	4 178
Krátkodobé záväzky spolu		395 976	235 390	376 837
VLASTNÉ IMANIE A ZÁVÄZKY CELKOM		3 439 457	3 244 412	3 183 922

Účtovné zásady a poznámky sú neoddeliteľnou súčasťou účtovnej závierky



VÝKAZ KOMPLEXNÉHO VÝSLEDKU

	Pozn.	31. 12. 2013	31. 12. 2012 upravené
VÝNOSY			
Poplatky za prístup k železničnej infraštruktúre	25	92 414	89 033
Predaj doplnkových služieb železničnej infraštruktúry	25	10 268	10 642
Dotácie na prevádzkovanie železničnej infraštruktúry	25	260 000	275 333
Predaj trakčnej energie		71 615	70 027
Predaj netrakčnej energie		5 102	5 288
Predaj výkonov v oblasti informatiky		3 135	3 554
Predaj telekomunikačných služieb		3 028	3 453
Výnosy z investícií do nehnuteľností		8 211	8 432
Predaj ostatných služieb	26	11 976	10 536
Aktivácia		8 875	9 006
Ostatné výnosy	27	6 368	5 879
Výnosy spolu		480 992	491 183
PREVÁDZKOVÉ NÁKLADY			
Materiál a suroviny		-27 844	-30 939
Nákup trakčnej energie		-73 890	-71 573
Nákup netrakčnej energie		-9 728	-8 909
Nákup ostatnej energie		-6 901	-8 561
Opravy a udržiavanie		-16 251	-20 858
Prijaté služby	28	-20 551	-23 532
Osobné náklady	29	-211 811	-207 852
Odpisy a amortizácia		-158 102	-150 514
Rozpustenie dotácie k dlhodobému majetku		72 248	69 857
Ostatné prevádzkové náklady netto	30	39 786	-13 400
Prevádzkové náklady spolu		-413 044	-466 281
ZISK Z PREVÁDZKOVÝCH ČINNOSTÍ		67 948	24 902
FINANČNE NÁKLADY / VÝNOSY			
Úroky z úverov		-4 326	-5 068
Ostatné finančné náklady / výnosy		2 360	-829
Finančné náklady spolu		-1 966	-5 897
ZISK ZA OBDOBIE pred zdanením		65 982	19 005
Daň z príjmov splatná	31	-203	-80
Daň z príjmov odložená	31	-20 585	-1 290
ZISK ZA OBDOBIE po zdanení		45 194	17 635
OSTATNÝ KOMPLEXNÝ VÝSLEDOK			
Položky, ktoré nebudú presunuté do + zisku / - straty:			
Precenenie zamestnaneckých požitkov		-1 832	-2 587
Odložená daň vzťahujúca sa na precenenie zam. požitkov		403	595
KOMPLEXNÝ ZISK ZA OBDOBIE		43 765	15 643

Účtovné zásady a poznámky sú neoddeliteľnou súčasťou účtovnej závierky

VÝKAZ ZMIEN VLASTNÉHO IMANIA

	Základné imanie	Kapitálové fondy	Zákonný rezervný fond	Akumulovaná - strata/+zisk	Celkom
K 1. januáru 2012 (upravené)	760 337	475 568	21 121	290 829	1 547 855
Zisk za účtovné obdobie	0	0	0	17 635	17 635
Zvýšenie kapitálu - nepeň. vklad	0	7 749	0	0	7 749
Ostatné súčasti komplexného výsledku	0	-4 052	0	2 060	-1 992
K 31. decembru 2012 (upravené)	760 337	479 265	21 121	310 524	1 571 247
K 1. januáru 2013	760 337	479 265	21 121	310 524	1 571 247
Zisk za účtovné obdobie	0	0	0	45 194	45 194
Zvýšenie kapitálu - nepeň. vklad	0	4 986	0	0	4 986
Tvorba zákonného rezervného fondu	0	0	783	-783	0
Prídel do sociálneho fondu	0	0	0	-1 000	-1 000
Ostatné súčasti komplexného výsledku	0	563	0	-1 992	-1 429
K 31. decembru 2013	760 337	484 814	21 904	351 943	1 618 998

Účtovné zásady a poznámky sú neoddeliteľnou súčasťou účtovnej závierky





VÝKAZ PEŇAŽNÝCH TOKOV

	Pozn.	31. 12. 2013	31. 12. 2012
Výsledok hospodárenia pred zdanením		65 982	16 418
Úprava o nepeňažné operácie		156 232	102 299
Odpisy a amortizácia		158 102	150 514
Dividendy a iné podiely na zisku účtované do výnosov		-1 110	-742
Úroky účtované do nákladov		4 326	5 068
Úroky účtované do výnosov		-1 745	-390
Zisk z predaja DHM		330	-2 598
Zmena stavu rezerv		2 595	3 886
Amortizácia štátnych dotácií		-72 248	-69 857
Vplyv zmien stavu pracovného kapitálu		14 536	61 194
Zmena stavu pohľadávok a iných aktív		-97 528	109 825
Zmena stavu záväzkov		110 219	-51 895
Zmena stavu zásob		1 845	3 264
Peňažné toky z prevádzkovej činnosti		170 768	163 493
Výdavky na daň z príjmov		-203	-80
Prijaté úroky		1 021	407
Zaplatené úroky		-6 392	-247
Čisté peňažné toky z prevádzkovej činnosti		165 194	163 573
Obstaranie dlhodobého nehmotného a hmotného majetku		-307 427	-219 224
Dotácie na obstaranie dlhodobého majetku		212 340	161 599
Príjmy z predaja dlhodobého nehmot. a hmot. majetku		2 395	3 915
Čisté peňažné toky z investičnej činnosti		-92 692	-53 710
Príjmy z dividend a iných podielov na zisku		1 110	742
Príjmy z úverov a pôžičiek		32 919	4 731
Výdavky na splácanie úverov a pôžičiek		-159 334	-15 538
Splátky záväzkov z finančného prenájmu		-709	-1 344
Čisté peňažné toky z finančnej činnosti		-126 014	-11 409
Čisté zvýšenie alebo čisté zníženie peňažných prostriedkov		-53 512	98 454
Stav peňažných prostriedkov a peňažných ekvivalentov na začiatku účtovného obdobia	14	158 183	59 729
Zostatok peňažných prostriedkov a peňažných ekvivalentov na konci účtovného obdobia	14	104 671	158 183

Účtovné zásady a poznámky sú neoddeliteľnou súčasťou účtovnej závierky

POZNÁMKY K INDIVIDUÁLNEJ ÚČTOVNEJ ZÁVIERKE

1 VŠEOBECNÉ INFORMÁCIE O SPOLOČNOSTI

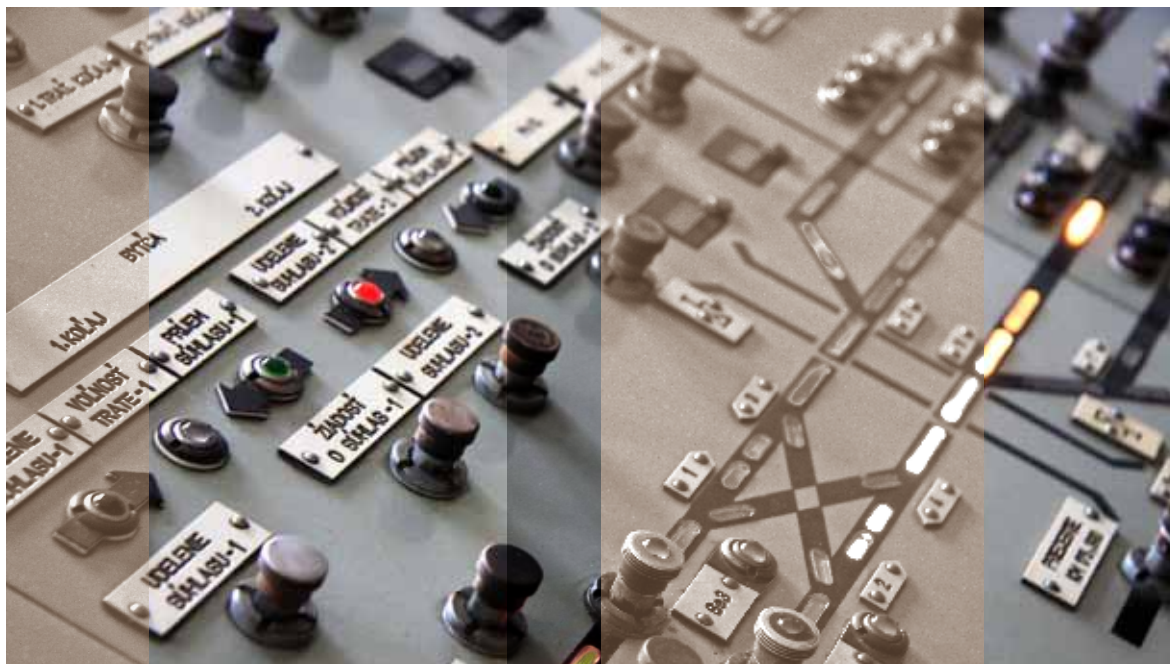
Železnice Slovenskej republiky (ďalej len „ŽSR“ alebo „Spoločnosť“) vznikli 10. novembra 1993 na základe zákona NR SR č. 258/1993 Z. z. o ŽSR z 30. septembra 1993 (v znení zákona č. 152/1997 Z. z. zo 14. mája 1997 a zákona č. 259/2001 Z. z. zo 14. júna 2001) a boli zaregistrované pod číslom Po 312/B v Obchodnom registri Okresného súdu I. v Bratislave.

Obchodné meno: Železnice Slovenskej republiky, Bratislava,
v skratenej forme „ŽSR“
Sídlo: Klemensova 8, 813 61 Bratislava
IČO: 31 364 501
DIČ: 20 20 480 121
Právna forma: Iná právnická osoba zriadená v zmysle zákona č. 258/1993 Z. z.
o Železniciach Slovenskej republiky

Spoločnosť je zákonným nástupcom Železníc Slovenskej republiky, š. p., ktoré boli zriadené 1. januára 1993, v čase rozdelenia bývalého Československa na Českú a Slovenskú republiku.

Spoločnosť riadi štát prostredníctvom Ministerstva dopravy, výstavby a regionálneho rozvoja SR (ďalej len „MDVRR SR“), ktoré napriek tomu, že nie je priamo zainteresované na riadení Spoločnosti, dohliada na určité aspekty jej činnosti prostredníctvom zastúpenia v Správnej rade ŽSR. Majetok Spoločnosti, hoci je vykázaný vo výkaze finančnej pozície Spoločnosti, patrí štátu, ktorý ho zveril Spoločnosti.

Spoločnosť nemôže vstupovať do úverových vzťahov tretích osôb ako ručiteľ, ani založiť záložné právo v prospech tretích osôb na majetok, ktorý patrí štátu. Spoločnosť nie je neobmedzene ručiacim spoločníkom v žiadnej Spoločnosti.





Riadiacimi orgánmi ŽSR sú Správna rada a generálny riaditeľ.

Správna rada je najvyšší orgán železníc. Má päť členov – štyria členovia sú odborníci z odvetvia dopravy, financií a práva a jeden je volený zástupca zamestnancov železníc.

Generálny riaditeľ, Ing. Štefan Hlinka, riadi činnosť ŽSR a je za jej výsledky zodpovedný Správnej rade. Okrem toho je štatutárnym orgánom ŽSR – zastupuje organizáciu navonok a koná v jej mene vo všetkých veciach, pokiaľ nie sú vo výlučnej pôsobnosti Správnej rady alebo Ministerstva dopravy, výstavby a regionálneho rozvoja SR. Generálneho riaditeľa na návrh Správnej rady vymenúva a odvoláva minister dopravy, výstavby a regionálneho rozvoja SR.

Mená a priezviská členov Správnej rady ŽSR:

Ing. Jaroslav MIKLA	predseda Správnej rady
Ing. Martin ČATLOŠ	podpredseda Správnej rady
Ing. Vladimír ĽUPTÁK	člen Správnej rady
Ing. Radovan MAJERSKÝ, PhD.	člen Správnej rady
Ing. Darina FABUĽOVÁ	člen Správnej rady

Spoločnosť je zodpovedná za spravovanie železničnej infraštruktúry a konkrétne je splnomocnená prevziať na seba inžinierske a stavebné činnosti (vrátane opravy a údržby železničnej infraštruktúry), zriadiť a prevádzkovať železničné telekomunikačné a rádiokomunikačné siete, dodávať a distribuovať elektrinu a poskytovať iné služby. Spoločnosť inkasuje od dopravcov, v rozhodujúcej miere od Železničnej spoločnosti Slovensko, a. s., a Železničnej spoločnosti Cargo Slovakia, a. s., poplatky za prístup k železničnej infraštruktúre ako aj za ostatné druhy služieb.

Spoločnosť je organizovaná a riadená ako samostatný podnikateľský segment a Správna rada ŽSR ju považuje za samostatný prevádzkový segment na účely alokácie zdrojov a posúdenia činnosti.

Údaje v Individuálnej účtovnej závierke ŽSR za rok končiaci sa 31. decembra 2013 sú vykázané v tisícoch eur (ďalej len „€“ alebo „EUR“), pokiaľ nie je uvedené inak. Na základe ekonomickej povahy zásadných udalostí a okolností bolo za funkčnú menu a menu prezentácie Spoločnosti stanovené euro (EUR).

Finančná situácia

ŽSR dostávajú na svoju činnosť od štátu finančné transfery na úhradu prevádzkových nákladov a investičných výdavkov. ŽSR sa zaviazali štátu, že budú udržiavať železničnú infraštruktúru, a sú finančne podporované v týchto činnostiach štátom vzhľadom na to, že náklady na prevádzkovanie železničnej infraštruktúry výrazne presahujú poplatky za železničnú infraštruktúru platené Železničnou spoločnosťou Cargo Slovakia, a. s., Železničnou spoločnosťou Slovensko, a. s., a inými dopravcami.

Za rok končiaci sa 31. decembra 2013 Spoločnosť vykázala čistý zisk vo výške: 45 194 tis. EUR (za rok končiaci sa 31. decembra 2012 čistý zisk vo výške: 15 643 tis. EUR, po úprave 17 635 tis. EUR).

Schopnosť Spoločnosti pokračovať vo svojej činnosti podľa zásady nepretržitého trvania Spoločnosti a plniť svoj investičný program a ostatné prevádzkové a finančné záväzky ostáva závislá od nepretržitej pomoci od štátu vo forme kapitálových a prevádzkových dotácií.

2 VÝZNAMNÉ ÚČTOVNÉ ZÁSADY

Vyhlásenie o zhode s predpismi

Individuálna účtovná závierka ŽSR je zostavená v súlade s Medzinárodnými štandardmi pre finančné výkazníctvo (ďalej len „IFRS“) v znení prijatom Európskou úniou. IFRS zahŕňajú štandardy a interpretácie schválené komisiou EÚ.

Spoločnosť podľa § 17 a, ods. 1 zákona č. 431/2002 Z. z. o účtovníctve v znení neskorších predpisov zostavuje od 1. 1. 2008 individuálnu účtovnú závierku podľa Medzinárodných účtovných štandardov pre finančné výkazníctvo v znení prijatom Európskou úniou.

Spoločnosť v zmysle § 22a ods. 3 zákona č. 431/2002 Z. z. o účtovníctve v znení neskorších predpisov, je súčasťou účtovnej závierky verejnej správy, ktorú zostavuje Ministerstvo financií SR.

Spoločnosť v zmysle § 22 ods. 12 zákona č. 431/2002 Z. z. o účtovníctve v znení neskorších predpisov, hoci je ako materská spoločnosť, nezostavuje konsolidovanú účtovnú závierku.

Východiská pre zostavenie účtovnej závierky

Individuálna účtovná závierka (ďalej len „účtovná závierka“) bola vypracovaná podľa zásady nepretržitého trvania Spoločnosti, ktorá predpokladá realizáciu aktív a plnenie záväzkov počas bežnej činnosti spoločnosti a neobsahuje žiadne úpravy, ktoré by mohli byť potrebné v prípade, že spoločnosť nebude schopná pokračovať v nepretržitej činnosti.

Účtovná závierka Spoločnosti za predchádzajúce účtovné obdobie končiace sa 31. decembra 2012 bola schválená na zasadnutí Správnej rady ŽSR, ktoré sa konalo dňa 27. marca 2013 v Bratislave.

Účtovná závierka je vypracovaná na základe historických obstarávacích cien. V ďalšom texte sú uvedené základné účtovné zásady.

Zostavenie účtovnej závierky v súlade s IFRS si vyžaduje použitie odhadov a predpokladov, ktoré ovplyvňujú vykazované hodnoty majetku a záväzkov v účtovnej závierke a v poznámkach k účtovnej závierke. Hoci tieto odhady robí vedenie spoločnosti podľa svojho najlepšieho poznania aktuálnych udalostí, skutočné výsledky sa v konečnom dôsledku môžu od týchto odhadov líšiť. Spoločnosť z dôvodu novely IAS 19 – Zamestnanecké požitky upravila porovnateľné obdobia z titulu aplikácie IAS 8 – Účtovná politika, zmeny v účtovných odhadoch a chyby. Spoločnosť vykazovala precenenie (aktuárske zisky / straty) zamestnaneckých požitkov po skončení zamestnania do roku 2012 výsledkovo, nakoľko hodnota precenenia bola v rámci koridoru (definované ako 10 % vyššie ako sú záväzky zo stanovených požitkov alebo reálnej hodnoty aktív programu). S účinnosťou od 1. januára 2013 ich Spoločnosť vykazuje v Ostatnom komplexnom výsledku v položkách, ktoré nebudú presunuté do ziskov a strát.

Účtovným obdobím je kalendárny rok.

Transakcie v cudzej mene

Transakcie v cudzích menách sú vykazované podľa IAS 21 a prepočítavajú sa na funkčnú menu spoločnosti podľa výmenných kurzov určených a vyhlásených Európskou centrálnou bankou (ďalej len „ECB“) v deň predchádzajúci dňu uskutočnenia účtovného prípadu a v deň, ku ktorému sa zostavuje účtovná závierka. Pre účtovné prípady týkajúce sa obdobia po 1. 1. 2009 sa použije kurz NBS iba pre také cudzie meny, ku ktorým ECB kurz nevyhlasuje. V prípade, ak predchádzajúci deň prípadne na deň, keď ECB kurz nevyhlasuje, použije sa najbližší predchádzajúci deň, pre ktorý ECB kurz vyhlásila. Rozdiely v cudzej mene vyplývajúce z prepočtu sa vykazujú vo výkaze komplexného výsledku. Nepeňažné položky v cudzej mene sa ku koncu obdobia vykazovania neprepočítavajú a zostávajú vykázané v pôvodnej hodnote.



Dlhodobý hmotný a nehmotný majetok

Dlhodobý hmotný (ďalej len „DHM“) a nehmotný majetok (ďalej len „DNM“), okrem pozemkov a nedokončených investícií, ktoré sú účtované v obstarávacej cene alebo v administratívnej hodnote určenej štátom (ktorá však nepredstavuje trhovú hodnotu), je vykazovaný v obstarávacej cene po odpočítaní oprávok/amortizácie a akumulovaných strát zo zníženia hodnoty.

Počiatočná obstarávacia cena dlhodobého hmotného a nehmotného majetku zahŕňa nákupnú cenu vrátane dovozného cla a nevratných daní a všetky priamo pripočítateľné náklady spojené s uvedením majetku do prevádzkyschopného stavu a na miesto, na ktorom sa bude používať. Súčasťou obstarávacej ceny sú aj vyvolané investície a úrokové náklady súvisiace s obstaraním.

Nedokončené investície predstavujú dlhodobý hmotný a nehmotný majetok a vykazujú sa v obstarávacej cene. Táto zahŕňa náklady priamo spojené s obstaraním dlhodobého majetku. Hodnota nedokončených investícií je znížená o rozdiel vyplývajúci z prepočítania dlhodobého záväzku (zadržanej čiastky) na súčasnú hodnotu. Nedokončené investície sa neodpisujú, až kým príslušný majetok nie je pripravený na použitie.

Každá zložka dlhodobého nehmotného a hmotného majetku sa odpisuje rovnomerne počas očakávanej priemernej ekonomickej životnosti. Dlhodobý majetok sa začína odpisovať prvým dňom bezprostredne nasledujúceho mesiaca, v ktorom bol majetok zaradený do používania. Životnosť pre rôzne typy dlhodobého hmotného a nehmotného majetku je nasledovná:

- budovy	40 rokov
- stavby	od 15 do 40 rokov
- stroje a zariadenia	od 5 do 20 rokov
- ostatný dlhodobý majetok	od 4 do 20 rokov
- nehmotný majetok	od 3 do 25 rokov

Pozemky a umelecké diela sa neodpisujú.

Každá časť položky dlhodobého majetku, ktorej hodnota je v porovnaní s celkovou hodnotou majetku významná, sa odpisuje samostatne. Spoločnosť rozdelí hodnotu pôvodne pridelenu položke dlhodobého hmotného majetku pomerne jej významným častiam a odpisuje každú časť samostatne.

Doba životnosti a odpisové metódy sa preverujú minimálne raz ročne s cieľom zabezpečiť konzistentnosť metódy a doby odpisovania s očakávaným prínosom ekonomických úžitkov z dlhodobého majetku.

Majetok, ktorý je opotrebovaný alebo vyradený sa odúčtuje z výkazu finančnej pozície spolu s príslušnými opravkami. Zisky a straty pri vyradení majetku sa vykazujú vo výsledku hospodárenia z prevádzkových činností.

Pri dlhodobom hmotnom majetku a nehmotnom majetku sa posudzuje, či došlo k zníženiu hodnoty majetku, ak sa posúdenie na ročnej báze vyžaduje, alebo ak udalosti alebo zmeny okolností indikujú, že účtovná hodnota majetku nie je návratná.

V prípade výskytu takýchto indikácií sa vypracuje odhad návratnej hodnoty daného majetku, aby sa určil rozsah prípadných strát zo zníženia jeho hodnoty. Ak návratnú hodnotu individuálnej položky nemožno určiť, Spoločnosť určí návratnú hodnotu jednotky vytvárajúcej peňažné prostriedky, ktorej daný majetok patrí. Návratná hodnota sa rovná reálnej hodnote zníženej o náklady na predaj alebo použiteľnej hodnote, podľa toho, ktorá je vyššia. Pri posudzovaní použiteľnej hodnoty sa diskontuje odhad budúcich peňažných tokov na ich súčasnú hodnotu pomocou diskontnej sadzby pred zdanením, ktorá vyjadruje aktuálne trhové posúdenie časovej hodnoty peňazí a riziká špecifické pre daný majetok.

Strata zo zníženia hodnoty majetku sa vyazuje vo výkaze komplexného výsledku vo výške, o ktorú účtovná hodnota majetku prevyšuje jeho realizačnú hodnotu, ktorou je buď čistá predajná cena majetku, alebo jeho použiteľná hodnota, podľa toho, ktorá je vyššia.

V prípade, že sa Spoločnosť rozhodne zastaviť investičný projekt, alebo sa významne oddiali jeho plánované ukončenie, posúdi prípadné zníženie jeho hodnoty a podľa potreby zaúčtuje opravnú položku.

Výdavky, ktoré sa týkajú položiek dlhodobého majetku po jeho zaradení do používania, zvyšujú jeho účtovnú hodnotu iba v prípade, že Spoločnosť môže očakávať budúce ekonomické prínosy nad rámec jeho pôvodnej výkonnosti. Všetky ostatné výdavky sa účtujú ako opravy a údržba do nákladov obdobia, s ktorým vecne a časovo súvisia.

Prenajatý majetok

Majetok obstaraný formou finančného prenájmu, pri ktorom sa na Spoločnosť prenášajú v podstate všetky výhody a riziká charakteristické pre vlastníctvo prenajatého majetku, sa na začiatku nájomného vzťahu aktivuje v jeho reálnej hodnote alebo v súčasnej hodnote minimálnych lízingových splátok, podľa toho, ktorá z týchto dvoch hodnôt je nižšia. Každá lízingová splátka je rozdelená na finančnú zložku a splátku istiny tak, aby sa dosiahla konštantná úroková miera uplatnená na neuhradenú časť záväzku z prenájmu. Finančná zložka sa účtuje do nákladov. Aktivovaný prenajatý majetok sa odpisuje počas odhadovanej doby životnosti majetku. Počiatočné priame náklady spojené s uzatvorením zmluvy na finančný prenájom sú pripočítané k účtovnej hodnote prenajatého majetku a vykazované počas celého trvania prenájmu.

Prenájom, pri ktorom podstatnú časť rizík a výhod charakteristických pre vlastníctvo majetku znáša prenajímateľ, sa klasifikuje ako operatívny prenájom. Platby realizované za operatívny prenájom sa vykazujú ako náklad vo výkaze komplexného výsledku rovnomerne počas celého trvania prenájmu.

Investície do nehnuteľností

Investície do nehnuteľností, t. j. majetok určený na získanie nájomného resp. na kapitálové zhodnotenie, sa prvotne oceňujú v obstarávacej cene vrátane nákladov na transakciu. Po prvotnom vykázaní sa investície do nehnuteľností oceňujú v obstarávacej cene po odpočítaní kumulovaných oprávok a strát zo zníženia hodnoty. Investície do nehnuteľností – budovy – sa odpisujú rovnomerne, počas očakávanej priemernej doby ekonomickej životnosti, ktorá je 40 rokov. Investície do nehnuteľností – pozemky – sa neodpisujú.

Finančné investície

Podiely v dcérskych a pridružených spoločnostiach sa v individuálnej účtovnej závierke vykazujú v obstarávacej cene. Obstarávaciu cenu investície v dcérskej a pridruženej spoločnosti tvoria náklady súvisiace s obstaraním investície a predstavujú reálnu hodnotu zaplatenej ceny a priamo súvisiace transakčné náklady. Výnosy súvisiace s finančnými investíciami, ako sú dividendy, sa vykazujú po nadobudnutí právneho nároku na dividendy vo výkaze komplexného výsledku v rámci finančných výnosov.

Zásoby

Zásoby sú ocenené v obstarávacej cene alebo v čistej realizovateľnej hodnote, podľa toho, ktorá je nižšia. Obstarávaciu cenu sa stanoví na základe metódy váženého priemeru pre jednotlivé položky zásob a zahrňuje cenu obstarania a náklady súvisiace s obstaraním zásob. Zníženie hodnoty zásob sa upravuje vytvorením opravnej položky vo výške rozdielu medzi obstarávacou cenou a čistou realizovateľnou hodnotou. Čistá realizovateľná hodnota je predpokladaná predajná cena, znížená o odhadované náklady súvisiace s predajom. Spoločnosť vytvára opravnú položku aj k nízkoobrátkovým a zastaralým zásobám, na základe pravidelného prehodnotenia vekovej štruktúry a posúdenia manažmentu.

Klasifikácia a odúčtovanie finančných nástrojov

Finančné aktíva a finančné pasíva, vykázané vo výkaze finančnej pozície, zahŕňajú peňažné prostriedky a peňažné ekvivalenty, pohľadávky a záväzky z obchodného styku a ostatné pohľadávky a záväzky, dlhodobé pohľadávky, úvery a pôžičky. Účtovné postupy pri vykazovaní a oceňovaní týchto položiek sú uvedené v príslušných účtovných postupoch v týchto poznámkach. Finančné nástroje sú klasifikované ako majetok, záväzky alebo vlastné imanie v súlade s obsahom zmluvnej dohody. Finančné nástroje sú započítané



v prípade, že Spoločnosť má právne vynútiteľné právo ich kompenzovať a zamýšľa zároveň realizovať aktívum a vyrovnáť záväzok, alebo obe vzájomne započítať.

Odúčtovanie finančného nástroja sa uskutoční, ak Spoločnosť už nekontroluje zmluvné práva, ktoré zahŕňajú finančný nástroj, k čomu väčšinou dochádza, keď je daný nástroj predaný, alebo ak všetky peňažné toky, ktoré možno pripísať danému nástroju, sú prevedené na nezávislú tretiu osobu.

Pohľadávky z obchodného styku a ostatné pohľadávky

Pohľadávky z obchodného styku sa vykazujú v nominálnej hodnote po zohľadnení opravnej položky (ďalej len „OP“) k rizikovým a nedobytným sumám. Ak je časová hodnota peňazí významná, pohľadávky sa oceňujú v amortizovanej cene použitím metódy efektívnej úrokovej sadzby. Vykazujú sa vo výkaze finančnej pozície s podmienkami splatnosti ako dlhodobý alebo krátkodobý majetok.

Opravná položka sa účtuje do výkazu komplexného výsledku, ak existuje objektívny predpoklad (napr. pravdepodobnosť nesolventnosti, významné finančné ťažkosti dlžníka a iné), že Spoločnosť nebude schopná zinkasovať všetky dlžné sumy v súlade s pôvodnými podmienkami faktúry. Spoločnosť stanovuje výšku opravnej položky aj na základe vekovej štruktúry pohľadávok. Znehodnotenú dlžnú sumu sú odpísané, ak sa považujú definitívne za nevyhnutiteľné.

Peniaze a peňažné ekvivalenty

Peniaze a peňažné ekvivalenty tvoria peňažné prostriedky v banke a v pokladni a krátkodobé vklady so splatnosťou do troch mesiacov od dátumu obstarania, pri ktorých existuje len nízke riziko, že dôjde k zmene ich hodnoty.

Prehľad peňažných tokov je vykázaný v súlade s IAS 7. Pre vykávanie prevádzkových činností bola použitá nepriama metóda.

Základné imanie

Základné imanie predstavuje investíciu štátu do Spoločnosti a to vo forme peňažných prostriedkov a vkladov majetku.

Kapitálové fondy

Kapitálové fondy zahŕňajú vklady kapitálu, ktoré nezvyšujú základné imanie Spoločnosti. Štát neustále skúma právny nárok na pozemky spravované Spoločnosťou a ich hodnotu, na základe čoho periodicky vkladá do Spoločnosti ďalší majetok a koriguje stanovené administratívne hodnoty. Kapitálové fondy tiež zahŕňajú precenenia zamestnaneckých požitkov v súlade s IAS 19, ktoré sú založené na poistno-matematických metódach a odloženú daň súvisiacu s precenením zamestnaneckých požitkov.

Zákonný rezervný fond

Zákonný rezervný fond sa tvorí v zmysle § 15 zákona č. 258/1993 Z. z. o Železničiaroch Slovenskej republiky v znení neskorších predpisov a dopĺňa sa sumou vo výške minimálne 5 % zo zisku, a to až do výšky 5 % z hodnoty majetku, s ktorým majú ŽSR právo hospodárenia, okrem hodnoty železničnej infraštruktúry.

Úvery a pôžičky

Všetky úvery a pôžičky sú počiatočne účtované v obstarávacej cene, ktorá predstavuje reálnu hodnotu prijatého protiplnenia po odpočítaní nákladov na získanie pôžičky.

Po prvom zaúčtovaní sú všetky úvery a pôžičky následne oceňované v amortizovanej hodnote s použitím metódy efektívnej úrokovej sadzby.

Záväzky z obchodného styku a ostatné záväzky

Záväzky sa oceňujú pri ich vzniku menovitou hodnotou a pri ich prevzatí obstarávacou cenou. Ak je časová hodnota peňazí významná, záväzky sa oceňujú v amortizovanej cene použitím efektívnej úrokovej sadzby.

Štátne dotácie a dotácie EU

Štátne dotácie a dotácie EU sa nevykazujú, pokiaľ neexistuje primerané uistenie, že Spoločnosť bude konať v súlade s podmienkami, ktoré sa na ňu vzťahujú, a že Spoločnosť tieto dotácie dostane. Ak sa dotácia vzťahuje na úhradu nákladov, vykazuje sa ako výnos v období potrebnom na systematické kompenzovanie dotácie s nákladmi, na ktorých úhradu je dotácia určená. Ak sa dotácia vzťahuje na obstaranie dlhodobého majetku, reálna hodnota dotácie sa účtuje do výnosov budúcich období a rovnomerne sa zúčtováva do výkazu komplexného výsledku počas odhadovanej životnosti príslušného majetku.

REZERVY

Rezervy sú vykázane vtedy, ak má Spoločnosť súčasnú zákonnú, zmluvnú alebo mimozmluvnú povinnosť v dôsledku minulej udalosti, ktorej vyrovnaním sa očakáva pravdepodobný úbytok podnikových zdrojov predstavujúcich ekonomické úžitky, pričom výšku uvedenej povinnosti možno spoľahlivo odhadnúť. Rezervy sa prehodnocujú ku každému koncu obdobia vykazovania a ich výška sa upravuje tak, aby odrážala aktuálny najlepší odhad. Výška rezervy predstavuje súčasnú hodnotu výdavkov, ktoré zohľadňujú existujúce riziká a ktoré bude pravdepodobne treba vynaložiť na vyrovnanie daného záväzku. Tieto výdavky sú stanovené použitím odhadovanej bezrizikovej úrokovej sadzby ako diskontnej sadzby. Tam, kde sa používa diskontovanie, účtovná hodnota rezervy sa zvyšuje v každom období, aby sa zohľadnilo znižovanie diskontu z časového hľadiska. Tento nárast je zúčtovaný ako úrokový náklad.

Rezerva na zamestnanecké požitky

Spoločnosť má dlhodobý program zamestnaneckých požitkov pozostávajúcich z jednorazového príspevku pri odchode do dôchodku, odmeny pri odchode do invalidného dôchodku, vyrovnávacieho príplatku a odmeny pri životných a pracovných jubileách. Hodnota požitkov je vyplácaná v závislosti od dosiahnutého veku a odpracovaných rokov. Na tieto požitky neboli vytvorené samostatné finančné zdroje. Náklady na zamestnanecké požitky sú stanovené prírastkovou poistno-matematickou metódou, tzv. „Projected Unit Credit Method“. Podľa tejto metódy sa náklady na poskytovanie požitkov účtujú do výkazu komplexného výsledku tak, aby pravidelne sa opakujúce náklady boli rozložené na obdobie trvania pracovného pomeru. Záväzky z poskytovania požitkov sú ocenené v súčasnej hodnote predpokladaných budúcich peňažných tokov. Poistno-matematické zisky a straty zo zamestnaneckých požitkov po skončení zamestnania sa vykazujú vo vlastnom imaní výkazu finančnej pozície, ostatné sa vykazujú vo výkaze komplexného výsledku.

Rezerva na environmentálne záväzky

Rezerva na environmentálne záväzky sa tvorí vtedy, keď je vznik nákladov na vyčistenie životného prostredia pravdepodobný a tieto náklady sa dajú spoľahlivo odhadnúť. Výška vykázanej rezervy je najlepším odhadom potrebných výdavkov budúcich období.

Rezerva na súdne spory

Rezerva na súdne spory sa tvorí, ak Spoločnosť žaluje iný subjekt v súdnom, správnom alebo inom konaní o zaplatení určitej konkrétnej sumy, pričom ukončenie súdneho sporu v neprospech Spoločnosti je viac ako pravdepodobné.

Rezerva na demoláciu objektov

Rezerva na demoláciu objektov sa tvorí, ak Spoločnosť má povinnosť demolovať budovy alebo iné prevádzkové zariadenia a k 31. 12. má vydané povolenie na demoláciu. Demolácia budov sa vykonáva z bezpečnostných dôvodov v prípadoch, ak hrozí zrútenie objektu, objekt je v dezolátnom stave a pre prevádzkovú činnosť je nepotrebný a nie je možné ho inak kapitalizovať (predať, príp. prenajať).

Vykazovanie výnosov

Výnosy sa účtujú pri poskytovaní služieb a dodaní tovarov bez dane z pridanej hodnoty a zliav. Spoločnosť vykazuje výnosy z poplatkov za poskytnutie železničnej infraštruktúry, z doplnkových služieb železničnej infraštruktúry, z predaja energie, z prenájmov nehnuteľností a ostatných služieb na základe princípu časového rozlíšenia. Výnosy sú účtované v prípade, keď je pravdepodobné, že ekonomický prínos spojený s transakciou bude plynúť do Spoločnosti, a ich výšku je možné spoľahlivo určiť.



Významná oprava nákladov a výnosov minulých období

Pri účtovaní o oprave nákladov a výnosov minulých účtovných období je potrebné posudzovať, či ide o významnú, alebo nevýznamnú opravu. ŽSR za významnú opravu nákladov a výnosov minulých období zaúčtovaných v bežnom roku považujú čiastku nad 5 mil. EUR. V prípade, ak saldo opráv nákladov a výnosov, ktoré sú zaúčtované ako opravy minulých období v bežnom roku presiahne hodnotu 5 mil. EUR, neovplyvňujú tieto opravy výsledok hospodárenia bežného roka, ale sú vykázané vo výkaze finančnej pozície v časti vlastného imania.

Daň z príjmov

Daň z príjmov zahŕňa splatnú a odloženú daň.

Splatná daň z príjmov sa vypočíta z účtovného zisku v zmysle platných slovenských predpisov vo výške 23 % po úprave niektorých položiek na daňové účely.

Odložená daň z príjmov sa účtuje použitím súvahovej metódy pri všetkých dočasných rozdieloch zistených k dátumu vypracovania výkazu finančnej pozície medzi daňovým základom aktív a pasív a ich účtovnou hodnotou. Odložená daň sa účtuje ako náklad alebo výnos s výnimkou odloženej dane, ktorá sa účtuje súvzťažne s vlastným imaním.

Odložený daňový záväzok sa účtuje pri všetkých zdaniateľných dočasných rozdieloch. Odložená daňová pohľadávka sa účtuje pri všetkých odpočítateľných dočasných rozdieloch, prenose nevyužitých daňových pohľadávok a nevyužitých daňových stratách do budúcich období v rozsahu, v ktorom je pravdepodobné, že zdaniateľný zisk umožní tieto odpočítateľné dočasné rozdiely, prenesené nevyužitú daňovú pohľadávku a nevyužitú daňovú stratu využiť.

Odložené daňové pohľadávky a záväzky sú oceňované daňovými sadzbami, ktoré boli uzákonené k dátumu vypracovania výkazu finančnej pozície. Sadzba dane platná od 1. januára 2014 je 22 %.

3 VÝZNAMNÉ ÚČTOVNÉ POSÚDENIA A ODHADY

Dôležité posúdenia pri uplatňovaní účtovných zásad

Pri uplatňovaní účtovných zásad uvedených vyššie, vedenie Spoločnosti urobilo určité závery s významným dopadom na sumy vykázané v účtovnej závierke (okrem tých, ktoré podliehajú odhadom spomenutým nižšie). Podrobnejší popis takýchto posúdení je uvedený v príslušných poznámkach, avšak najdôležitejšie z nich zahŕňajú:

Rezervy na environmentálne záťaž

Legislatívne predpisy týkajúce sa ochrany životného prostredia neupresňujú rozsah potrebných sanačných prác ani typ technológie, ktorá má byť použitá. Vedenie Spoločnosti sa pri účtovaní rezervy na environmentálne záväzky spolieha na skúsenosti z minulosti a na interpretáciu príslušnej legislatívy. Spoločnosť vypracovala odborný odhad, ktorý zodpovedá budúcim nákladom na odstránenie ekologickej záťaže, najmä kontaminácie pôdy a podzemných vôd, a to hlavne v najvýznamnejších lokalitách z pohľadu ekologického zaťaženia ako sú Čierna nad Tisou a Bratislava - Východné (poznámka 19).

Rezerva na súdne spory

Spoločnosť je účastníkom viacerých súdnych sporov týkajúcich sa porušenia zmluvných podmienok. Vedenie Spoločnosti sa pri zhodnotení predpokladaných výsledkov súdnych sporov spolieha na vlastné odborné posúdenie (poznámka 19).

Rezerva na demoláciu objektov

V súlade so zásadami na tvorbu rezerv na demoláciu objektov Spoločnosť vytvára rezervu na demoláciu budov alebo iných prevádzkových zariadení. Rezerva sa vytvára len na objekty, ku ktorým je vydané platné rozhodnutie o odstránení stavby špeciálnym stavebným úradom pre stavby dráh.

Spoločnosť pri účtovaní rezervy vychádza z odborného odhadu, ktorý zodpovedá budúcim nákladom na demoláciu objektov (poznámka 19).

Zdroje neistoty pri odhadoch

Zostavenie účtovnej závierky v súlade s IFRS si vyžaduje použitie odhadov a predpokladov, ktoré majú dopad na čiastky vykazované v účtovnej závierke a v poznámkach k účtovnej závierke. Hoci tieto odhady sú založené na najlepšom poznaní aktuálnych udalostí a postupov, skutočné výsledky sa môžu od týchto odhadov líšiť. Podrobnejší opis odhadov je uvedený v príslušných poznámkach, avšak najvýznamnejšie odhady zahŕňajú:

- Vyčíslenie a načasovanie environmentálnych záväzkov

Vedenie Spoločnosti uskutočňuje odhady budúcich peňažných tokov súvisiacich s environmentálnymi záväzkami pomocou porovnávania cien, použitím analógií s podobnými aktivitami v minulosti a inými odhadmi. Načasovanie týchto peňažných tokov zároveň odzrkadľuje súčasné zhodnotenie priorít vedením, technologické zabezpečenie a neodkladnosť plnenia takýchto povinností.

- Poistno-matematické odhady pri kalkulácii rezerv na zamestnanecké požitky

Náklady na penzijný program so stanovenými požitkami sú určené poistno-matematickými výpočtami. Tieto výpočty obsahujú odhady diskontných sadzieb, budúceho rastu miezd, úmrtnosti alebo fluktuácie. Vzhľadom na dlhodobú povahu takýchto programov podliehajú takéto odhady veľkej miere neistoty (poznámka 20).

4 NOVÉ ÚČTOVNÉ ŠTANDARDY A INTERPRETÁCIE

V roku 2013 Spoločnosť uplatnila všetky nové a revidované štandardy, ktoré boli účinné ku dňu účtovnej závierky.

Spoločnosť neaplikovala pri zostavení účtovnej závierky žiaden z vydaných štandardov po 31. 12. 2013:

- novela IFRS 10 - Konsolidovaná účtovná závierka, účinný od 1. 1. 2014
- novela IFRS 12 - Zverejňovanie podielov v iných účtovných jednotkách, účinný od 1. 1. 2014
- novela IAS 27 - Individuálna účtovná závierka, účinný od 1. 1. 2014
- novela IAS 32 - Finančné nástroje: Prezentácia, účinný od 1. 1. 2014
- novela IAS 36 - Zníženie hodnoty majetku, účinný od 1. 1. 2014
- novela IAS 39 - Finančné nástroje: Vykazovanie a oceňovanie, účinný od 1. 1. 2014
- IFRIC 21 - Poplatky, účinný od 1. 1. 2014
- novela IAS 19 - Zamestnanecké požitky, účinný od 1. 7. 2014
- novela IFRS 7 - Finančné nástroje: Zverejňovanie, účinný od 1. 1. 2015
- novela IFRS 9 - Finančné nástroje, účinný od 1. 1. 2015

Uvedené štandardy a ich novely budú aplikované po ich schválení Európskou komisiou a od ich účinnosti. Spoločnosť prehodnocuje možné dopady aplikácie niektorých štandardov.



5 RIADENIE FINANČNÝCH RIZÍK

Faktory finančného rizika

Spoločnosť je vystavená pri svojej činnosti nasledovným finančným rizikám:

- kreditné riziko
- riziko likvidity
- trhové riziko, ktoré predstavuje úrokové riziko

Kreditné riziko

Kreditné riziko vzniká v súvislosti s peňažnými prostriedkami a peňažnými ekvivalentmi uloženými v bankách a finančných inštitúciách, a predovšetkým v súvislosti s obchodnými vzťahmi s odberateľmi. Kreditné riziko spojené s likvidnými prostriedkami uloženými vo finančných inštitúciách je obmedzené, pretože zmluvnými stranami sú hlavne banky s vysokým ratingom, ktorý im alebo ich materským spoločnostiam udelili medzinárodné ratingové agentúry.

Kreditné riziko Spoločnosti vyplýva najmä z pohľadávok z obchodného styku. Maximálne riziko nesplatenia predstavuje účtovná hodnota každého finančného aktíva, ktorá je vykázaná vo výkaze finančnej pozície, znížená o opravnú položku. Spoločnosť toto riziko riadi a snaží sa o eliminovanie a kontrolu Smernicou pre prácu s pohľadávkami ŽSR, ktorú priebežne aktualizuje a zvyšuje jej kvalitu.

Spoločnosť (ako je uvedené ďalej) je vystavená významnému kreditnému riziku individuálneho zmluvného partnera, keďže 51,12 % pohľadávok k 31. decembru 2013 (k 31. decembru 2012: 43,86 %) je voči dvom najvýznamnejším odberateľom – Železničná spoločnosť Cargo Slovakia, a. s., Bratislava a Železničná spoločnosť Slovensko, a. s., Bratislava, ktorých jediným akcionárom je štát v zastúpení Ministerstva dopravy, výstavby a regionálneho rozvoja SR.

Celkové pohľadávky Spoločnosti podľa lehoty splatnosti:

	31. 12. 2013	31. 12. 2012
Pohľadávky v lehote splatnosti	306 792	256 228
Do 1 mesiaca	84 243	33 391
Od 1 do 3 mesiacov	51 873	13 223
Od 3 do 12 mesiacov	78 891	5 820
Od 1 do 5 rokov	17 630	203 393
Nad 5 rokov	74 155	401
Pohľadávky po lehote splatnosti	9 699	10 097
Pohľadávky celkom	316 491	266 325

Zmenu stavu pohľadávok k 31. decembru 2013 oproti stavu k 31. decembru 2012 spôsobilo zaúčtovanie pohľadávky voči MDVRR SR na základe Uznesenia vlády č. 390/2013 a Zmluvy o kompenzácií finančných dopadov za rok 2010 pre nákladných železničných dopravcov vyplývajúcej zo zavedenia nových pravidiel regulácie úhrad za prístup k železničnej infraštruktúre (ďalej len „Zmluva o kompenzácií“) vo výške 73 999 tis. EUR; zaúčtovanie nároku na investičné dotácie k investičným záväzkom, ktoré budú uhradené z fondov EÚ a kapitálového transferu vo výške 72 583 tis. EUR (poznámka 10, poznámka 13). Zároveň v roku 2013 bola uhradená pohľadávka z protokolu o vyúčtovaní Zmluvy o prevádzkovaní železničnej infraštruktúry za rok 2011 v čiastke 73 753 tis. EUR.

Riziko likvidity

Riziko likvidity je riziko, že Spoločnosť nebude schopná splniť svoje finančné záväzky k dátumu ich splatnosti. Spoločnosť riadi likviditu tak, aby zabezpečila, že bude mať peňažné prostriedky vždy k dispozícii v lehote splatnosti, pri bežných aj neobvyklých podmienkach. Spoločnosť na riadenie rizika likvidity plánuje peňažné toky, pri výskyte rizikových udalostí a externalít ich reviduje a modeluje s cieľom riadenia likvidity operatívnymi prostriedkami. Spoločnosť následne vyhodnocuje vývoj skutočných peňažných tokov.

Celkové úvery a záväzky Spoločnosti podľa lehoty splatnosti

(záväzky neobsahujú účty dotácií a časového rozlíšenia):

	Úvery a pôžičky		Záväzky	
	31. 12. 2013	31. 12. 2012	31. 12. 2013	31. 12. 2012
Záväzky v lehote splatnosti	67 757	200 322	345 405	222 922
Na požiadanie	0	0	0	0
Do 1 mesiaca	129	143	119 695	50 321
Od 1 do 3 mesiacov	31	68	69 886	23 692
Od 3 do 12 mesiacov	67 263	33 509	49 657	60 900
Od 1 do 5 rokov	330	166 597	55 373	60 342
Nad 5 rokov	4	5	50 794	27 667
Záväzky po lehote splatnosti	0	0	9 893	554
Záväzky celkom	67 757	200 322	355 298	223 476

Úvery sa znížili najmä z dôvodu predčasného splatenia časti istiny úveru k 31. decembru 2013 vo výške 129 791 tis. EUR. (poznámka 16). Predčasné splatenie časti úverov vyplynulo z rokovania so zástupcami MDVRR SR a MF SR. Nárast záväzkov ovplyvnil hlavne vyšší stav investičných záväzkov z fondov EÚ (poznámka 22) a zaúčtovanie záväzkov voči nákladným dopravcom z titulu kompenzácie finančných dopadov za rok 2010 v zmysle Uznesenia vlády č. 390/2013 vo výške 73 999 tis. EUR.





TRHOVÉ RIZIKO

Úrokové riziko

Prevádzkové výnosy a prevádzkové peňažné toky spoločnosti sú nezávislé od zmien úrokových sadzieb na trhu. Spoločnosť nemá významne úročené aktíva okrem peňazí a peňažných ekvivalentov.

V súčasnosti všetky bankové úvery, ktoré Spoločnosť čerpala, sú úročené pohyblivou úrokovou sadzbou viazanou na 6-mesačný EURIBOR. Spoločnosť nevyužíva derivátové finančné nástroje na zaistenie úrokového rizika.

Analýza citlivosti na úrokové riziko

Pri úveroch s variabilnou sadzbou sa analýza citlivosti vypracovala za predpokladu, že výška neuhradeného záväzku k súvahovému dňu bude neuhradená celý rok. Keby boli úrokové sadzby o 100 základných bodov vyššie / o 30 základných bodov nižšie a všetky ostatné premenné by zostali konštantné, zisk spoločnosti by sa zmenil nasledovne:

Zvýšenie (zníženie) úrokovej miery v % p. a.	Dopad na zisk pred zdanením za ročné obdobie v tis. EUR
+1/-0,30	-660 / +198

Riadenie kapitálového rizika

Cieľom Spoločnosti pri riadení kapitálového rizika je zabezpečiť schopnosť Spoločnosti pokračovať vo svojich činnostiach a udržať primeranú štruktúru kapitálu pri znížení nákladov. Riadenie kapitálového rizika je zabezpečované priamo vrcholovým manažmentom.

Ukazovateľ úverovej zaťaženia na konci roka:

	31. 12. 2013	31. 12. 2012
Dlh (poznámka 16)	67 757	200 323
Peniaze a peňažné ekvivalenty (poznámka 14)	104 673	158 184
Čistý dlh	-36 916	42 139
Vlastné imanie	1 618 998	1 571 247
Pomer čistého dlhu k vlastnému imaniu	0 %	2,68 %

K výraznej zmene pomeru čistého dlhu k vlastnému imaniu na hodnotu 0 % oproti porovnateľnému obdobiu došlo najmä z dôvodu predčasného splatenia časti úverových záväzkov k 31. decembru 2013.

6 DLHODOBÝ HMOTNÝ MAJETOK

	Pozemky a stavby	Stroje, prístroje, zariadenia a ostatné aktíva	Obstaranie DHM	Celkom
OBSTARÁVACIA CENA				
K 1. januáru 2012	3 602 157	761 409	691 566	5 055 132
Prírastky	15 558	865	250 941	267 364
Úbytky	-11 782	-7 997	-39 025	-58 804
Presuny	296 235	92 096	-388 331	0
Preradenie do investícií do nehnuteľností (pozn. 7)	-2 365	0	0	-2 365
Preradenie z investícií do nehnuteľností (pozn. 7)	3 764	0	0	3 764
K 31. decembru 2012	3 903 567	846 373	515 151	5 265 091
OPRÁVKY/ZNÍŽENIE HODNOTY				
K 1. januáru 2012	1 658 218	536 067	49 445	2 243 730
Prírastky	89 319	52 240	2 402	143 961
Úbytky	-8 491	-7 723	-16 464	-32 678
Presuny	9 236	11 093	0	20 329
K 31. decembru 2012	1 748 282	591 677	35 383	2 375 342
ZOSTATKOVÁ HODNOTA				
K 1. januáru 2012	1 943 939	225 342	642 121	2 811 402
K 31. decembru 2012	2 155 285	254 696	479 768	2 889 749
OBSTARÁVACIA CENA				
K 1. januáru 2013	3 903 567	846 373	515 151	5 265 091
Prírastky	14 132	7 308	345 839	367 279
Úbytky	-17 951	-19 577	-51 800	-89 328
Presuny	227 005	40 647	-267 652	0
Preradenie do investícií do nehnuteľností (pozn. 7)	-3 359	0	0	-3 359
Preradenie z investícií do nehnuteľností (pozn. 7)	2 157	0	0	2 157
K 31. decembru 2013	4 125 551	874 751	541 538	5 541 840
OPRÁVKY/ZNÍŽENIE HODNOTY				
K 1. januáru 2013	1 748 282	591 677	35 383	2 375 342
Prírastky	95 033	59 312	4 564	158 909
Úbytky	-15 821	-17 127	-12 200	-45 148
Presuny	6 313	5 123	0	11 436
K 31. decembru 2013	1 833 807	638 985	27 747	2 500 539
ZOSTATKOVÁ HODNOTA				
K 1. januáru 2013	2 155 285	254 696	479 768	2 889 749
K 31. decembru 2013	2 291 744	235 766	513 791	3 041 301

Spoločnosť spravuje pozemky, ktoré sú stále predmetom rozhodnutia o nárokoch na vlastnícke právo a ktorých administratívna hodnota priznaná štátom predstavuje 63 919 tis. EUR (k 31. decembru 2012: 67 976 tis. EUR) a ktoré nie sú vykázané vo výkaze finančnej pozície. Spoločnosť sa aktívne zaoberá riešením týchto nárokov a počas roka 2013 bolo vlastnícke právo na pozemky s administratívnou hodnotou 951 tis. EUR preveďené na Spoločnosť a aktivované vo výkaze finančnej pozície (k 31. decembru 2012: 1 065 tis. EUR). Okrem toho administratívne hodnoty priznané pozemkom a vykázané vo výkaze finančnej pozície Spoločnosti boli upravené o sumu 4 036 tis. EUR (k 31. decembru 2012: 6 684 tis. EUR). Tieto úpravy sú účtované priamo do kapitálových fondov vo vlastnom imaní na základe výpočtu všeobecnej



úctovnej hodnoty pozemku. Ide o nadobudnuté pozemky na základe registra obnovenej evidencie pozemkov vykonávanej katastrom, kde vlastníkom pozemku bola vždy Slovenská republika, správcom pozemku boli ŽSR, ale pozemky neboli evidované v majetku spoločnosti.

Závazky spoločnosti z finančných prenájmov (poznámka 16) sú zabezpečené vlastníckym právom prenajímateľov na prenajatý majetok s účtovnou hodnotou 2 585 tis. EUR (k 31. decembru 2012: 3 455 tis. EUR).

Obstarávacie náklady všetkých plne odpísaných nehnuteľností, strojov a zariadení, ktoré Spoločnosť ešte používa je 1 237 629 tis. EUR (k 31. decembru 2012: 1 165 490 tis. EUR). Majetok, ktorý je dočasne nevyužívaný je v obstarávacej cene 29 377 tis. EUR (k 31. decembru 2012: 28 979 tis. EUR) a v účtovnej hodnote 16 649 tis. EUR (k 31. decembru 2012: 16 640 tis. EUR).

Spoločnosť posúdila reálnosť ocenenia majetku a záväzkov ku dňu 31. decembra 2013. Na základe zistených skutočností o reálnosti ocenenia majetku, ktoré indikovali zníženie hodnoty majetku, bola zistená spätne získateľná hodnota. Spätne získateľná suma (vyššia suma medzi reálnou hodnotou majetku po odpočítaní nákladov za predaj a hodnotou z používania majetku) bola pri jednotlivom majetku stanovená buď znaleckým posudkom alebo odhadom. Po vyčíslení bola spätne získateľná suma nižšia ako účtovná (zostatková) hodnota. V súlade s IAS 36 – Zníženie hodnoty majetku Spoločnosť z tohto titulu má vytvorenú k 31. decembra 2013 opravnú položku k DHM v hodnote 3 578 tis. EUR (k 31. decembra 2012: 4 406 tis. EUR) a opravnú položku k nedokončeným investíciám v hodnote 27 746 tis. EUR (k 31. decembra 2012: 35 383 tis. EUR).

Zrušenie straty z poklesu hodnoty majetku v súvislosti s prehodnotením tvorby opravných položiek za rok 2013 je v hodnote 6 886 tis. EUR (k 31. decembru 2012: 3 862 tis. EUR).

Poistenie majetku ŽSR (nehnuteľný majetok, súbor hnuťelného majetku) je uzatvorené na rôzne druhy poistenia a zároveň na rôzne poistné sumy (maximálny ročný limit plnenia je 33 200 tis. EUR pri živelných rizikách okrem povodne a záplav). ŽSR majú zároveň uzatvorené aj poistenie zodpovednosti za škodu.

7 INVESTÍCIE DO NEHNUTEĽNOSTÍ

	Rok 2013	Rok 2012
OBSTARÁVACIA CENA		
K 1. januáru	61 935	63 501
Prírastky	0	457
Úbytky	-1 912	-624
Preradenie z dlhodobého hmotného majetku (pozn. 6)	3 359	2 365
Preradenie do dlhodobého hmotného majetku (pozn. 6)	-2 157	-3 764
K 31. decembru	61 225	61 935
OPRÁVKY/ZNÍŽENIE HODNOTY		
K 1. januáru	21 505	20 116
Prírastky	315	2 525
Úbytky	-1 094	-1 102
Presuny	788	-34
K 31. decembru	21 514	21 505
ÚČTOVNÁ HODNOTA		
K 1. januáru	40 430	43 385
K 31. decembru	39 711	40 430

Nasledujúca tabuľka poskytuje analýzu majetku vykázaného v reálnej hodnote.

Majetok	Úroveň 1	Úroveň 2	Úroveň 3
Nemocnice	0	0	16 716
Pozemky	0	0	12 738
Stavby	0	0	20 592

Rozdielne úrovne boli definované takto:

Úroveň 1 – kótované ceny (neupravené) za rovnaké aktíva alebo záväzky na aktívnych trhoch, ku ktorým má Spoločnosť prístup k dátumu ocenenia

Úroveň 2 – vstupné údaje iné ako kótované ceny zahrnuté do úrovne 1, ktoré sú zistiteľné pre majetok alebo záväzok buď priamo alebo nepriamo

Úroveň 3 – vstupné údaje majetok alebo záväzok, ktoré nie sú založené na zistiteľných trhových údajoch

Oceňovacie techniky použité na odvodenie reálnych hodnôt v úrovni 3

Reálna hodnota investícií do nehnuteľností v úrovni 3 k 31. decembru 2013 je v hodnote 50 046 tis. EUR (k 31. decembru 2012: 51 244 tis. EUR). Reálna hodnota investícií do nehnuteľností bola pre prevažnú časť súboru investičného majetku stanovená kvalifikovaným odhadom. U stavieb bol odhad prevedený pre jednotlivé majetkové položky zjednodušenými výpočtovými postupmi s využitím výnosovej metódy a vzťahov pre výpočet tzv. večnej renty, s využitím informácií o dosahovanom hrubom ročnom výnose z reálnych a platných nájomných zmlúv a so stanovením úrokovej sadzby s využitím tzv. fisherových vzorcov na podklade aktuálnej základnej úrokovej sadzby ECB (ktoré zohľadňujú úroveň aktuálnej základnej/diskontnej sadzby, úroveň ročných úrokov komerčných bánk, úroveň inflácie i riziko lokality a druhu majetku, určeného na prenájom) a metódou diskontu budúcich peňažných tokov, v prípade pozemkov sa využila zjednodušená metóda polohovej diferenciacie.

Pre nedostupnosť informácií o trhových cenách pre určité druhy majetku alebo určité lokality bola u časti súboru investičného majetku využitá metóda obstarávacích cien a reprodukčných obstarávacích cien. Spoločnosť na základe indikovaných okolností vykázala zníženie hodnoty investícií do nehnuteľností. Pri posudzovaní použiteľnej hodnoty Spoločnosť diskontovala budúce peňažné toky na ich súčasnú hodnotu a z tohto titulu má vytvorenú k 31. decembru 2013 opravnú položku k investíciám v nehnuteľnostiach v hodnote 1 277 tis. EUR. (k 31. decembru 2012: 1 748 tis. EUR). Zrušenie straty z poklesu hodnoty majetku v súvislosti s prehodnotením tvorby opravných položiek za rok 2013 je v hodnote 471 tis. EUR. Náklady súvisiace s investíciami do nehnuteľností predstavujú hodnotu 1 162 tis. EUR (k 31. decembru 2012: 1 283 tis. EUR) a výnosy z investícií do nehnuteľností predstavujú hodnotu 2 377 tis. EUR (k 31. decembru 2012: 2 862 tis. EUR).





8 DLHODOBÝ NEHMOTNÝ MAJETOK

	Aktivované náklady na vývoj	Softvér	Obstaranie DNM	Celkom
OBSTARÁVACIA CENA				
K 1. januáru 2012	98	15 637	525	16 260
Prírastky	0	326	327	653
Úbytky	-60	-58	-312	-430
Presuny	0	511	-511	0
K 31. decembru 2012	38	16 416	29	16 483
OPRÁVKY/ZNÍŽENIE HODNOTY				
K 1. januáru 2012	95	14 432	29	14 556
Prírastky	0	590	0	590
Úbytky	-59	-58	0	-117
Presuny	0	0	0	0
K 31. decembru 2012	36	14 964	29	15 029
ZOSTATKOVÁ HODNOTA				
K 1. januáru 2012	3	1 205	496	1 704
K 31. decembru 2012	2	1 452	0	1 454
OBSTARÁVACIA CENA				
K 1. januáru 2013	38	16 416	29	16 483
Prírastky	14	596	1 892	2 502
Úbytky	0	-155	-455	-610
Presuny	0	0	0	0
K 31. decembru 2013	52	16 857	1 466	18 375
OPRÁVKY/ZNÍŽENIE HODNOTY				
K 1. januáru 2013	36	14 964	29	15 029
Prírastky	15	716	0	731
Úbytky	0	-155	0	-155
Presuny	0	0	0	0
K 31. decembru 2013	51	15 525	29	15 605
ZOSTATKOVÁ HODNOTA				
K 1. januáru 2013	2	1 452	0	1 454
K 31. decembru 2013	1	1 332	1 437	2 770

Dlhodobý nehmotný majetok má určenú dobu životnosti s výnimkou licenčných práv na súborné dielo „Dejiny ŽSR“. Doby použiteľnosti dlhodobého nehmotného majetku sú u každého DNM určité, sú stanovené podľa skutočnej doby použiteľnosti a sú pre rôzne typy dlhodobého nehmotného majetku v rozmedzí od 3 do 25 rokov.

Spoločnosť posúdila reálnosť ocenenia majetku a záväzkov k 31. decembru 2013. V súlade s IAS 36 – Zníženie hodnoty majetku Spoločnosť má vytvorenú k 31. decembru 2013 opravnú položku k nedokončeným investíciám v hodnote 29 tis. EUR (k 31. decembru 2012: 29 tis. EUR).

9 FINANČNÉ INVESTÍCIE

	Dcérske spoločnosti	Pridružené spoločnosti	Ostatné investície	Celkom 2013	Celkom 2012
Počiatkový stav k 1. 1.	1 009	2 240	155	3 404	3 404
Prírastky	0	0	0	0	0
Úbytky	0	0	0	0	0
Konečný stav k 31. 12.	1 009	2 240	155	3 404	3 404

Štruktúra majetkových účastí spoločnosti v dcérskych a pridružených spoločnostiach k 31. decembru 2013 je takáto:

Obchodné meno a sídlo	Výška vlastného imania	Výsledok hospodárenia	Krajina registrácie	Majetková účasť %	Základná činnosť
Stabilita, d.d.s., a. s., Košice (poznámka 34)	4 820	1 569	Slovensko	55,26	správa doplnkových dôchodkových fondov
ŽPSV a.s., Čaňa (poznámka 34)	7 124	397	Slovensko	41,06	výroba betónových výrobkov, prefabrikátov a konštrukcií pre stavebné účely
Breitspur Plannugs GmbH, Viedeň	2 187	-267	Rakúsko	25,00	plánovanie pokračovania žel. infraštruktúry rozchodu 1520 mm od hraníc s Ukrajinou cez územie Slovenska do Rakúska a na jeho území
Betamat, a.s., Zvolen	152	-61	Slovensko	10,00	montáž, údržba a oprava telekomunikačných zariadení
HIT RAIL, b.v., Amsterdam, Holandsko	3 200	22	Holandsko	4,00	realizácia prepojenia informačných systémov železníc v rámci UIC, vývoj aplikácií medzinárodného prenosu dát HERMES VPN





10 DLHODOBÉ POHĽADÁVKY

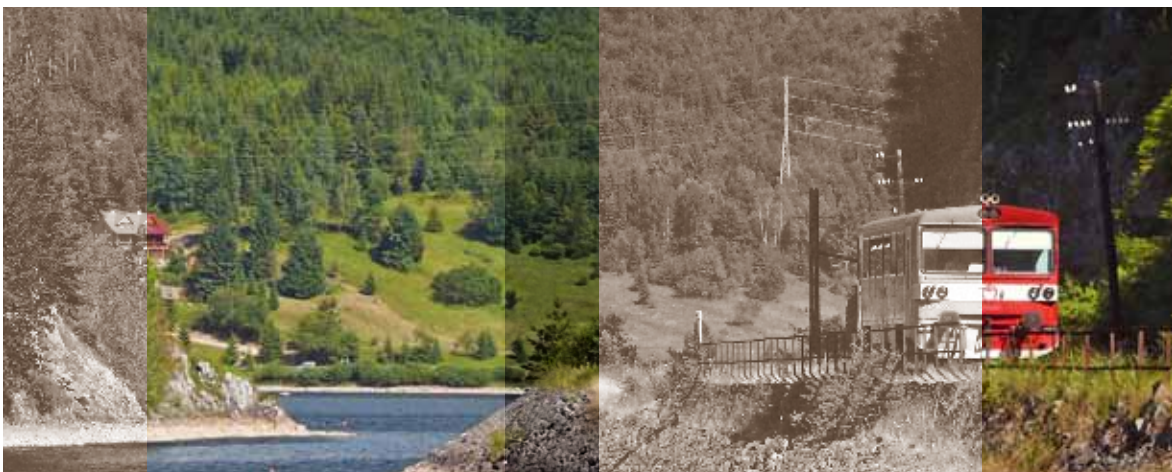
	31. 12. 2013	31. 12. 2012
Dlhodobé pohľadávky z obchodného styku	2 028	108 970
Poskytnuté preddavky na DHM	7 495	7 607
Pohľadávky za predaj bytov	549	683
Ostatné dlhodobé pohľadávky	35	34
Pohľadávka voči štátu	81 635	86 480
Opravné položky	-19 578	-117 727
Dlhodobé pohľadávky celkom	72 164	86 047

Dlhodobé pohľadávky z obchodného styku sa znížili z dôvodu preúčtovania dlhobodej pohľadávky voči Železničnej spoločnosti Cargo Slovakia, a. s. za použitie železničnej infraštruktúry za rok 2010 na základe Dodatku č. 2 k Dohode o uznaní záväzku do krátkodobých pohľadávok (poznámka 5, poznámka 12). Zmena v pohľadávkach voči štátu je z titulu úhrady pohľadávky voči MDVRR SR zo Zmluvy o prevádzkovaní železničnej infraštruktúry za rok 2011 vo výške 73 753 tis. EUR a zaúčtovaní pohľadávky voči MDVRR SR vyplývajúcej z Uznesenia vlády č. 390/2013 a Zmluvy o kompenzácii vo výške 73 999 tis. EUR a zaúčtovaním nároku na investičné dotácie k majetku obstaraného z EU fondov vo výške dlhodobého zádržného.

Vývoj opravnej položky k dlhodobým pohľadávkam:

Stav k 31. 12. 2012	117 727
Tvorba	14 527
Zúčtovanie	62 338
Presun z dlhobodej OP na krátkodobú OP	50 338
Stav k 31. 12. 2013	19 578

K dlhodobým pohľadávkam sú z hľadiska zachovania zásady opatrnosti vytvorené opravné položky. Opravná položka voči Železničnej spoločnosti Cargo Slovakia, a. s., vo výške 50 338 tis. EUR bola preúčtovaná do krátkodobých opravných položiek a vo výške 57 947 tis. EUR bola zrušená z dôvodu zápočtu zrealizovaného do 31. januára 2014 v zmysle Dodatku č. 2 k Dohode o uznaní záväzku. Opravné položky voči ostatným dlhodobým pohľadávkam sú ocenené v amortizovanej cene použitím metódy efektívnej úrokovej sadzby. Použitá úroková miera bola odvodená od úrokovej miery poskytnutých úverov.



11 ZÁSoby

	31. 12. 2013	31. 12. 2012
Zásoby v obstarávacej cene	18 192	20 943
Opravné položky	-8 026	-8 932
Zásoby celkom	10 166	12 011

Spoločnosť vytvorila opravné položky k pomalyobrátkovým a zastaralým zásobám porovnaním ocenenia v účtovníctve k 31. decembru 2013 s čistou realizovateľnou hodnotou.

Vývoj opravnej položky k zásobám:

Stav k 31. 12. 2012	8 932
Tvorba	4 663
Vyradenie zásob	144
Zánik opodstatnenosti	5 425
Stav k 31. 12. 2013	8 026

12 KRÁTKODOBÉ POHL'ADÁVKY Z OBCHODNÉHO STYKU

	31. 12. 2013	31. 12. 2012
Pohľadávky z obchodného styku	122 792	19 506
Poskytnuté preddavky	176	151
Ostatné pohľadávky z obchodného styku	10 462	2 130
Opravné položky	-58 987	-8 935
Krátkodobé pohľadávky z obchodného styku celkom	74 443	12 852

Krátkodobé pohľadávky z obchodného styku sa zvýšili najmä z dôvodu preúčtovania z dlhodobých pohľadávok voči Železničnej spoločnosti Cargo Slovakia, a. s., (poznámka 5, poznámka 10).

Vývoj opravnej položky k pohľadávkam z obchodného styku:

	Opravné položky ku krátkodobým pohľadávkam	Z toho: OP k pohľadávkam voči dlžníkom v konkurze
Stav k 31. 12. 2012	8 935	3 140
Tvorba	799	322
Presun z dlhodobej OP na krátkodobú OP	50 338	0
Zúčtovanie z dôvodu odpisu pohľadávky	831	100
Zúčtovanie z dôvodu úplného alebo čiastočného uhradenia	254	4
Stav k 31. 12. 2013	58 987	3 358



13 OSTATNÉ POHLÁDÁVKY A AKTÍVA

	31. 12. 2013	31. 12. 2012
Ostatné pohľadávky	2 528	3 293
Pohľadávky voči štátu	86 472	35 970
Opravné položky	-494	-483
Náklady budúcich období	2 319	1 501
Ostatné pohľadávky celkom	90 825	40 281

Celkovo sa ostatné pohľadávky zvýšili najmä z dôvodu zaúčtovania nároku na investičné dotácie k investičným záväzkom (poznámka 5, poznámka 10, poznámka 22).

Vývoj opravnej položky k ostatným pohľadávkam:

Stav k 31. 12. 2012	483
Tvorba	30
Zúčtovanie z dôvodu odpisu pohľadávky	10
Zúčtovanie z dôvodu úplného alebo čiastočného uhradenia	9
Stav k 31. 12. 2013	494

14 PENIAZE A PEŇAŽNÉ EKVIVALENTY

	31. 12. 2013	31. 12. 2012
Hotovosť a ceniny	733	311
Peniaze v banke	2 014	1 029
Krátkodobé vklady	101 926	156 844
Peniaze a peňažné ekvivalenty celkom	104 673	158 184

Na účely výkazu o peňažných tokoch tvoria peniaze a peňažné prostriedky tieto položky:

	31. 12. 2013	31. 12. 2012
Peniaze a peňažné ekvivalenty celkom	104 673	158 184
Kreditné karty	-2	-1
Peniaze a peňažné ekvivalenty celkom	104 671	158 183

Úrokové sadzby na bežných účtoch sa pohybujú od 0,00 % p. a. do 0,25 % p. a., ku krátkodobým vkladom od 0,12 % p. a. do 1,50 % p. a.. Dočasne voľné finančné prostriedky sú zhodnocované v bankách a pobočkách zahraničných bánk v Slovenskej republike.

15 VLASTNÉ IMANIE

Výška základného imania zapísaného v obchodnom registri je 800 170 tis. EUR (k 31. decembru 2012: 800 170 tis. EUR) a nezapísané zmeny základného imania tvoria čiastku -39 833 tis. EUR (k 31. decembru 2012: -39 833 tis. EUR).

Na základe Uznesenia Správnej rady ŽSR zo zasadnutia dňa 27. marca 2013 sa výsledok hospodárenia za minulé účtovné obdobie: zisk vo výške 15 643 tis. EUR zúčtoval ako tvorba zákonného rezervného fondu vo výške 783 tis. EUR, ako prídela do sociálneho fondu vo výške 1 000 tis. EUR a na nerozdelený zisk minulých rokov vo výške 13 861 tis. EUR.

16 ÚVERY

	31. 12. 2013	31. 12. 2012
KRÁTKODOBÉ ÚVERY VRÁTANE KRÁTKODOBEJ ČASTI DLHODOBÝCH ÚVEROV		
6ME + marža, splatnosť 15. augusta 2013	0	32 175
6ME + marža, splatnosť 20.mája 2014	26 480	0
6ME + marža, splatnosť 3. októbra 2014	10 000	0
6ME + marža, splatnosť 3. októbra 2014	29 540	0
	66 020	32 175
Úroky z úverov	792	835
Kreditné karty	2	1
Finančný prenájom krátkodobý	609	710
Krátkodobé úvery vrátane krátkodobej časti dlhodobých úverov celkom	67 423	33 721
ÚVERY		
Euro		
6ME + marža, splatnosť 20.mája 2014	0	25 868
6ME + marža, splatnosť 3. októbra 2014	0	139 791
	0	165 659
Finančný prenájom dlhodobý	334	943
Dlhodobé úvery	334	166 602
Úvery celkom	67 757	200 323

Spoločnosť eviduje bankové úvery k 31. 12. 2013 vo výške 66 812 tis. EUR (k 31. decembru 2012: 198 669 tis. EUR). Všetky úvery boli úročené pohyblivou úrokovou sadzbou od 0,922 % do 2,327 %. Úvery, ktorými Spoločnosť disponuje, sú čerpané z renomovaných bánk a pobočiek zahraničných bánk v Slovenskej republike.

Finančný prenájom je čerpaný na dopravné prostriedky a technologické vybavenie s dobou prenájmu 36 mesiacov, 48 mesiacov a 10 rokov. Závazky spoločnosti z finančného prenájmu sú zabezpečené vlastníckym právom prenajímateľa na prenajatý majetok (poznámka 6).

	Minimálne splátky z finančného prenájmu		Súčasná hodnota minimálnych splátok	
	31. 12. 2013	31. 12. 2012	31. 12. 2013	31. 12. 2012
Do 1 roka	737	880	609	710
Od 1 do 5 rokov	591	1 283	334	942
5 rokov a viac	0	1	0	1
	1 328	2 164	943	1 653
Mínus budúce finančné náklady	-385	-511	0	0
Súčasná hodnota minimálnych splátok	943	1 653	943	1 653
ZAHRNUTÉ VO VÝKAZE O FINANČNEJ SITUÁCII:				
Finančný prenájom krátkodobý	0	0	609	710
Finančný prenájom dlhodobý	0	0	334	943

Reálna hodnota záväzkov z finančného prenájmu sa rovná ich účtovnej hodnote.



17 ŠTÁTNE DOTÁCIE A DOTÁCIE EÚ

	31. 12. 2013	31. 12. 2012
Investičné dotácie z fondu EÚ - prostriedky ŠR	160 676	142 284
Investičné dotácie z fondu EÚ - prostriedky EÚ	659 145	564 899
Investičné dotácie - program ISPA - prostriedky ŠR	129 784	138 112
Investičné dotácie - program ISPA - prostriedky EÚ	76 224	84 659
Investičné dotácie - ostatné	279 969	276 775
Dotácia - odkúpenie podielu	1 525	1 525
Investičná dotácia - nárok	72 583	31 560
Štátne dotácie a dotácie EÚ celkom	1 379 906	1 239 814
z toho krátkodobá časť	61 924	56 650

Spoločnosť pridelené dotácie čerpá na financovanie projektov na modernizáciu železničnej infraštruktúry.

18 ČASOVÉ ROZLIŠENIE

	31. 12. 2013	31. 12. 2012
Bezodplatne prijatý odpisovaný dlhodobý majetok	16 967	9 088
Ostatné výnosy budúcich období	505	408
Výdavky budúcich období	26	55
Časové rozlíšenie celkom	17 498	9 551



19 REZERVY

	31. 12. 2013	31. 12. 2012
Environmentálna záťaž	44 781	45 668
z toho krátkodobá časť	834	834
Súdne spory	2 614	2 542
Rezervy na demoláciu objektov	508	575
Rezervy celkom	47 903	48 785

Vývoj rezerv:

	Rezerva na environmentálne záťaž	Rezerva na súdne spory	Rezerva na demoláciu objektov	Rezervy celkom
Stav k 31. 12. 2012	45 668	2 542	575	48 785
Tvorba	-7	149	355	497
Úrokové náklady	272	0	0	272
Zrušenie - pominutie dôvodu	0	6	5	11
Zúčtovanie z dôvodu zrealizovania	1 152	71	417	1 640
Stav k 31. 12. 2013	44 781	2 614	508	47 903

Rezerva na environmentálne záťaž

V súlade s environmentálnymi zásadami vykonala Spoločnosť revíziu vytvorenej rezervy. V roku 2013 pokračovalo odstraňovanie starých ekologických záťaží z prostriedkov ŽSR v lokalite Čierna nad Tisou, ako aj sanácie podzemných vôd a horninového podložia v lokalite žst. Brezno. Spoločnosť má vytvorenú rezervu na odhadované náklady na nápravu environmentálnych škôd, spôsobených znečistením pôdy a spodných vôd v dôsledku znečisťovania koľajového podložia. Hodnota rezervy bola stanovená na základe odhadov, ktoré vypracoval interný environmentálny tím Spoločnosti. Odhad environmentálnej rezervy ŽSR vychádza z existujúcej technológie a aktuálnych cien, pričom čerpanie tejto rezervy sa predpokladá v časovom horizonte nasledujúcich 10 - 15 rokov. Spoločnosť sa uchádza o možnosť financovania týchto nákladov z prostriedkov Európskej únie. Dlhodobá časť rezervy je k 31. decembru 2013 prepočítaná bezrizikovou úrokovou mierou 3,0 % (k 31. decembru 2012: 3,0 %).

K 31. decembru 2013 je hodnota rezervy na environmentálne záťažky v celkovej výške 44 781 tis. EUR (k 31. decembru 2012: 45 668 tis. EUR).

Úrokové náklady z rozpustenia diskontu k týmto rezervám v dôsledku plynutia času predstavujú výšku 272 tis. EUR (k 31. decembru 2012: 332 tis. EUR).

Rezerva na súdne spory

Vykázané sumy predstavujú rezervy na niektoré právne nároky vznesené voči Spoločnosti jej zmluvnými partnermi. Podľa názoru vedenia Spoločnosti na základe konzultácií s interným právnym poradcom nevzniknú v dôsledku uplatnenia týchto právnych nárokov Spoločnosti významné záväzky okrem tých, voči ktorým bola vytvorená rezerva. Po posúdení najnovšej evidencie sa vedenie Spoločnosti domnieva, že pravdepodobne v dôsledku úhrad záväzkov zo súdnych sporov bude musieť vynaložiť finančné zdroje vo výške 2 614 tis. EUR (k 31. decembru 2012: 2 542 tis. EUR).

Rezerva na súdne spory nie je diskontovaná, nakoľko nie je známy čas ukončenia súdnych sporov.



Rezerva na demoláciu objektov

V súlade so zásadami na tvorbu rezerv Spoločnosť vytvorila k 31. decembru 2013 rezervu vo výške budúcich nákladov na demoláciu všetkých objektov a prevádzkových zariadení, u ktorých vznikla povinnosť vykonať demoláciu na základe rozhodnutia o odstránení stavby. Rozhodnutia o odstránení stavieb povolil Úrad pre reguláciu železničnej dopravy ako špeciálny stavebný úrad pre stavby dráh.

Hodnota rezervy bola stanovená na základe odborného odhadu nákladov na vykonanie demolácie, vrátane nákladov na súvisiacu úpravu terénu. K 31. decembru 2013 je hodnota rezervy vo výške 508 tis. EUR (k 31. decembru 2012: 575 tis. EUR).

Ide o odstránenie objektov ako sú strážne domy, železničné zastávky, sklady, stavadlá, trakčné vedenia a pod., ktorých zlý technický stav nielenže neumožňuje ich prevádzkové využitie, ale najmä ohrozuje bezpečnosť verejnosti. Ich odstránenie bude realizované vlastnou činnosťou Spoločnosti (postupným rozobratím, použitím mechanizmov) alebo dodávateľsky - oprávnenou osobou, ktorá zabezpečí odborné vedenie prác a zneškodnenie nebezpečného odpadu (napr. azbestu a pod.).

20 ZAMESTNANECKÉ POŽITKY

	31. 12. 2013	31. 12. 2012
Zamestnanecké požitky	31 963	28 486
z toho krátkodobá časť	2 047	1 514
Zamestnanecké požitky celkom	31 963	28 486

Vývoj zamestnaneckých požitkov:

	rok 2013	rok 2012 upravené
Stav k 1. 1.	28 486	24 959
Tvorba	3 159	2 084
z toho tvorba krátkodobej rezervy	2 047	1 514
z toho tvorba dlhodobej rezervy	1 112	570
Zúčtovanie z dôvodu zrealizovania	1 514	1 144
Precenenie zamestnaneckých požitkov	1 832	2 587
Stav k 31. 12.	31 963	28 486

Rezerva na zamestnanecké požitky

K 31. decembru 2013 má Spoločnosť zaúčtovanú rezervu vo výške 31 963 tis. EUR (k 31. decembru 2012: 28 486 tis. EUR) na krytie odhadovaného záväzku týkajúceho sa odmeny pri odchode do starobného alebo invalidného dôchodku, odmeny pri dosiahnutí životného jubilea a vyrovnávacieho príplatku v dôsledku zníženia zdravotnej spôsobilosti zamestnanca (poznámka 29).

Spoločnosť má programy so stanovenými požitkami, na základe ktorých všetkým zamestnancom pri odchode do dôchodku vypláca jednorazové odchodné, ktoré predstavuje čiastku 90 EUR za každý odpracovaný rok. Odmena pri dosiahnutí životného jubilea 50 a 60 rokov sa vypláca v závislosti od počtu odpracovaných rokov v rozmedzí od 100 EUR (do 10 rokov) do 498 EUR (nad 25 rokov).

Žiadny z týchto programov nie je finančne samostatný. Výška rezervy sa stanovila použitím prírastkovej poistno-matematickej metódy na základe finančných a poistno-matematických veličín a predpokladov, ktoré sú odrazom oficiálnych štatistických údajov a sú v súlade s predpokladmi podnikateľského plánu Spoločnosti. Ku dňu zostavenia účtovnej závierky Spoločnosť nemá vypracovaný žiadny podrobný plán znižovania počtu zamestnancov.

Hlavné použité poistno-matematické predpoklady:

Diskontná sadzba	3,5 % p. a.
Budúci nárast miezd	v roku 2014 o 3,0 % p. a., v roku 2015 o 2,1 % p. a. a v nasledujúcich rokoch o 2,3 % p. a.
Úmrtnosť	Úmrtnosť slovenskej populácie, na základe Úmrtnostných tabuliek vydaných Štatistickým úradom SR z rokov 2008 - 2012

Súčasťou vypočítaných hodnôt záväzkov sú náklady na zdravotné a sociálne poistenie vznikajúce na základe noviel zákonov 461/2003 Z. z. a 580/2004 Z. z. účinných k 1. 1. 2013.

Opis rizík

Spoločnosť nedisponuje žiadnymi aktívami, ktoré by slúžili na krytie záväzku. Týmto sa spoločnosť vyhýba riziku z investovania finančných prostriedkov, na druhej strane, však nedochádza k žiadnemu zhodnoteniu aktív slúžiacich na krytie záväzkov.

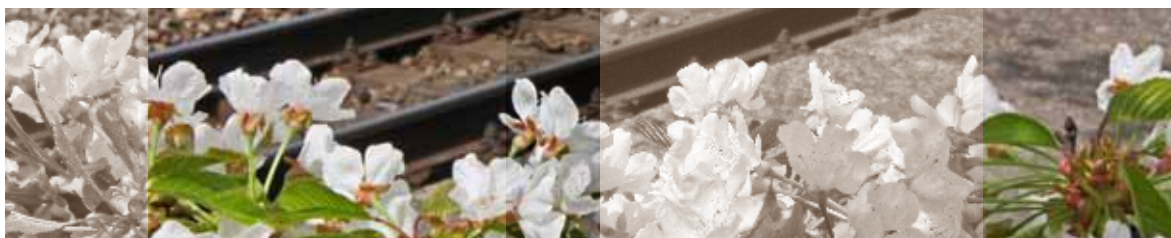
Citlivosť výšky „zamestnaneckých požitkov počas zamestnania“ na zmenu predpokladov

- zmena diskontu o +100 bps pre všetky nasledujúce roky, za predpokladu, že iné predpoklady vstupujúce do výpočtu zostanú nezmenené, má za následok pokles záväzku o 8,59 %
- zmena rastu miezd o +100 bps pre všetky nasledujúce roky, za predpokladu, že iné predpoklady vstupujúce do výpočtu zostanú nezmenené, má za následok nárast záväzku o 1,94 %
- pokles fluktuácie o 10 % pre všetky nasledujúce roky, za predpokladu, že iné predpoklady vstupujúce do výpočtu zostanú nezmenené, má za následok nárast záväzku o 0,85 %
- pokles v predpoklade úmrtnosti o 10 % pre všetky nasledujúce roky, za predpokladu, že iné predpoklady vstupujúce do výpočtu zostanú nezmenené, má za následok nárast záväzku o 1,04 %

Štruktúra nákladov zamestnaneckých požitkov

	Zamestnanecké požitky počas zamestnania	Zamestnanecké požitky po skončení zamestnania	Spolu
Predchádzajúci stav k 31. 12. 2012	5 460	23 026	28 486
Náklady na súčasné a minulé služby	231	2 351	2 582
náklady na súčasnú službu	231	947	1 178
náklady na minulé služby	0	1 404	1 404
Úrokové náklady	208	874	1 082
Precenenia (zisky a straty poistnej matematiky)	120	1 833	1 953
- zmeny demografických predpokladov	30	219	249
- zmeny finančných predpokladov	109	1 202	1 311
- vyplývajúce z praxe	-19	412	393
Platby z programu (Vyplatené požitky)	-552	-1 588	-2 140
Konečný stav k 31. 12. 2013	5 467	26 496	31 963

Priemerná splatnosť zamestnaneckých požitkov počas zamestnania je 7,12 rokov a priemerná splatnosť zamestnaneckých požitkov po skončení zamestnania je 9,54 rokov.





21 OSTATNÉ DLHODOBÉ ZÁVÄZKY

	31. 12. 2013	31. 12. 2012
ZávÄzky zo sociálneho fondu	1 398	615
Ostatné dlhodobé záväzky	7 415	12 351
Ostatné dlhodobé záväzky celkom	8 813	12 966

Ostatné dlhodobé záväzky sa znížili o 4 936 tis. EUR, hlavne vplyvom preúčtovania dlhodobo zdržaných čiastok podľa zmlúv o dielo, ktoré budú vyplatené po ukončení a odovzdaní stavby do užívania.

Štruktúra sociálneho fondu:

	2013	2012
Stav fondu k 1. 1.	615	1 284
Tvorba	2 350	1 325
Čerpanie	1 567	1 994
Zostatok k 31. 12.	1 398	615

22 KRÁTKODOBÉ ZÁVÄZKY Z OBCHODNÉHO STYKU

	31. 12. 2013	31. 12. 2012
ZávÄzky z obchodného styku	147 379	106 015
Prijaté preddavky	691	1 275
Ostatné záväzky	1 626	3 250
Krátkodobé záväzky z obchodného styku celkom	149 696	110 540

Na zvýšenie krátkodobých záväzkov vo výške 39 156 tis. EUR mal vplyv nárast záväzkov z investičnej činnosti.

23 ZÁVÄZKY VOČI VEREJNOPRÁVNYM INŠTITÚCIÁM

	31. 12. 2013	31. 12. 2012
ZávÄzky voči poisťovniam	7 010	7 027
ZávÄzky voči daňovému úradu	1 314	1 333
ZávÄzky voči verejnoprÁvnym inštitúciám celkom	8 324	8 360

24 OSTATNÉ ZÁVÄZKY

	31. 12. 2013	31. 12. 2012
Zamestnanci	13 532	13 527
Ostatné záväzky	74 190	118
Ostatné záväzky celkom	87 722	13 645

V ostatných záväzkoch je vykázaný záväzok ŽSR v zmysle Uznesenia vlády č. 390/2013 a Zmluvy o kompenzácií, v zmysle ktorej ŽSR v roku 2014 uhradia uplatnené nároky nákladným dopravcom.

25 PREVÁDZKOVANIE ŽELEZNIČNEJ INFRAŠTRUKTÚRY

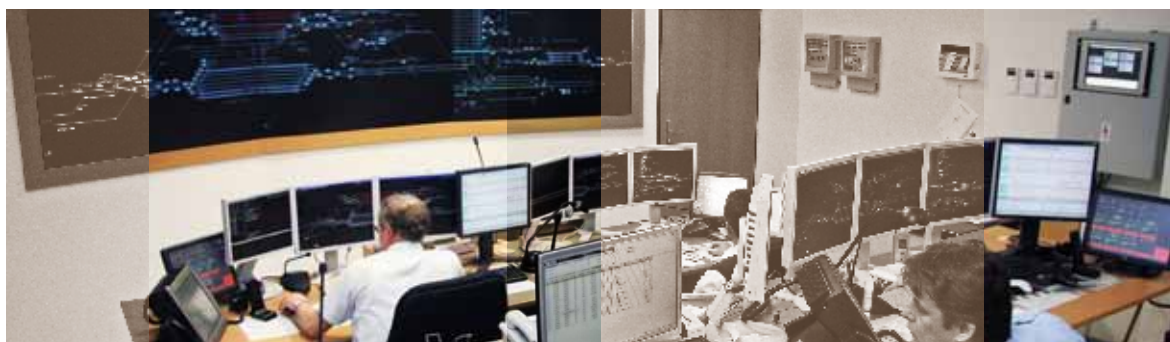
	31. 12. 2013	31. 12. 2012
Poplatky za prístup k želez. infraštruktúre - nákladná doprava	46 652	44 413
- osobná doprava	45 762	44 620
Poplatky za prístup k železničnej infraštruktúre celkom	92 414	89 033

	31. 12. 2013	31. 12. 2012
Predaj doplnkových služieb ŽI - nákladná doprava	5 968	5 233
- osobná doprava	4 300	5 409
Predaj doplnkových služieb železničnej infraštruktúry celkom	10 268	10 642

	31. 12. 2013	31. 12. 2012
Dotácie na prevádzkovanie železničnej infraštruktúry	260 000	270 000
Nárok zo Zmluvy o prevádzkovaní železničnej infraštruktúry	0	5 333
Dotácie na prevádzkovanie železničnej infraštruktúry celkom	260 000	275 333

26 PREDAJ OSTATNÝCH SLUŽIEB

	31. 12. 2013	31. 12. 2012
Tržby za vlečkové výkony a ostatné technické služby	2 635	2 966
Tržby za dodávku tepla a pary (výroba tepla)	2 014	1 890
Tržby za školenie, vzdelávanie	1 015	1 081
Tržby z požiarnej prevencie a represie	2 780	1 039
Tržby za vodné a stočné	731	787
Tržby za ubytovacie služby	567	698
Tržby závodných jedální a stravovacie služby	314	478
Tržby z prenájmu hnutel'ného majetku	433	439
Tržby z predaja výrobkov	95	135
Ostatné služby	1 392	1 023
Predaj ostatných služieb celkom	11 976	10 536





27 OSTATNÉ VÝNOSY

	31. 12. 2013	31. 12. 2012
Zmena stavu nedokončenej výroby	11	-30
Zmena stavu výrobkov	0	-18
Výzisk materiálu	3 556	2 248
Náhrada za poškodenie majetku ŽSR	711	1 535
Ostatné výnosy z hospodárskej činnosti	2 090	2 144
Ostatné výnosy celkom	6 368	5 879

28 PRIJATÉ SLUŽBY

	31. 12. 2013	31. 12. 2012
Náklady na zneškodnenie odpadu	-3 938	-3 868
Náklady na upratovanie, čistenie	-3 599	-3 756
Náklady na informačné technológie	-1 316	-1 631
Náklady za výkony strojov a zariadení s obsluhou	-1 033	-1 621
Náklady na komplexné služby a tepelné zariadenia	-501	-1 245
Platené nájomné a odplaty	-1 143	-1 232
Náklady na vyhotovenie geometrických plánov, znaleckých posudkov, štúdií, prieskumy trhov	-574	-1 158
Náklady na telekomunikačné služby	-855	-1 053
Náklady za stočné, odvoz kalov	-1 029	-1 038
Náklady na defektoskopiu	-1 376	-939
Prepravné, ak nie je súčasťou obstarávacej ceny	-817	-845
Náklady na softvér a softvérové licencie	-75	-743
Stráženie, bezpečnostné a pátracie služby	-874	-763
Náklady na poradenstvo, audit, konzultačné služby	-152	-142
z toho náklady za služby audítorskej spoločnosti	-56	-59
Ostatné	-3 269	-3 498
Prijaté služby celkom	-20 551	-23 532

29 OSOBNÉ NÁKLADY

	31. 12. 2013	31. 12. 2012 upravené
Mzdové náklady	-143 960	-141 302
Náklady na sociálne zabezpečenie	-54 477	-53 778
Ostatné osobné náklady	-13 374	-12 772
Osobné náklady celkom	-211 811	-207 852

Priemerný prepočítaný počet zamestnancov počas účtovného obdobia k 31. decembru 2013 bol 14 349,971 (k 31. decembru 2012: 14 473,829) a počet zamestnancov k 31. decembru 2013 bol 14 301 (k 31. decembru 2012: 14 421 zamestnancov) z toho počet vedúcich zamestnancov je 651 (k 31. decembru 2012: 651).

30 OSTATNÉ PREVÁDZKOVÉ NÁKLADY

	31. 12. 2013	31. 12. 2012
- Tvorba / + zúčtovanie opravných položiek k pohľadávkam	47 400	-10 951
Cestovné	-3 607	-3 464
Dane a poplatky	-2 836	-2 803
+ Zisk / - strata z predaja dlhodobého majetku	-330	2 598
Zisk z predaja materiálu	405	859
Tvorba rezervy na súdne spory	-72	-594
Zúčtovanie rezervy na environmentálnu záťaž	1 159	1 138
Ostatné náklady a výnosy	-2 333	-183
Ostatné prevádzkové náklady netto celkom	39 786	-13 400

31 DAŇ Z PRÍJMOV

Odsúhlasenie daňového nákladu vypočítaného štatutárnou 23 % sadzbou dane na čistú stratu pred zdanením so skutočným daňovým nákladom za roky končiace sa 31. decembra:

	31. 12. 2013	31. 12. 2012
Výsledok hospodárenia pred zdanením podľa SÚŠ*	65 726	16 909
z toho teoretická daň pri sadzbe	23 % 15 117	19 % 3 213
DAŇOVÝ VPLYV		
Daňovo neuznané náklady	23 451	10 963
Výnosy nepodliehajúce dani	-39 350	-14 387
Odložená daň	-20 877	-695
Daňový náklad	0	0





	31. 12. 2013	31. 12. 2012
Dočasné rozdiely medzi účtovnou hodnotou majetku a daňovou základňou, z toho:	254 679	173 497
→ odpočítateľné	-116 357	-174 503
Opravné položky k dlhodobému hmotnému majetku	-40 121	-49 056
Opravné položky k pohľadávkam	-68 210	-116 514
Opravné položky k zásobám	-8 026	-8 933
→ zdaniteľné	371 036	348 000
Dlhodobý hmotný majetok	362 215	341 923
Výnosy sledované po zaplatení	8 821	6 077
Dočasné rozdiely medzi účtovnou hodnotou záväzkov a daňovou základňou, z toho:	-81 133	-78 413
→ odpočítateľné	-81 133	-78 413
Rezervy účtované do nákladov	-79 280	-75 825
Rezervy účtované do vlastného imania	-1 832	-2 587
Náklady sledované po zaplatení	-21	-1
→ zdaniteľné	0	0
Možnosť umorovať daňové straty v budúcnosti	78 652	92 063
Sadzba dane z príjmov	23 %	19 %
Odložená daň (+pohľadávka / -záväzok):		
Odložená daň netto pri platnej sadzbe dane	-40 337	-18 558
Odložená daň zaúčtovaná do vlastného imania	421	492
Odložená daň z možnosti umorovať daňové straty v budúcnosti	18 090	17 492
Zmena sadzby dane z príjmov na	22 %	23 %
Úpravy odloženej dane vyplývajúce zo zmeny sadzby dane (+pohľadávka / -záväzok):		
Úprava odloženej dane netto	1 754	-3 907
Úprava odloženej dane zaúčtovanej do vlastného imania	-18	103
Úprava odloženej dane z možnosti umorovať daňové straty v budúcnosti	-787	3 683
Spolu odložená daň (+pohľadávka / -záväzok)	-20 877	-695
Zmena odloženého daňového záväzku	-20 182	-695
zaúčtovaná ako náklad	-20 585	-1 290
zaúčtovaná do vlastného imania	403	595

Spoločnosť v zdaňovacom období 2013 vykázala daňovú stratu vo výške 3 401 tis. EUR (k 31. decembru 2012: 1 111 tis. EUR). Keďže nebol dosiahnutý základ dane, nevznikla povinnosť platiť daň z príjmov právnických osôb v zmysle zákona č. 595/2003 Z. z. o dani z príjmov v znení neskorších predpisov.

Spoločnosti bola v zdaňovacom období 2013 zrazená daň vyberaná zrážkou z úrokov z peňažných prostriedkov bežných účtov vo výške 203 tis. EUR (k 31. decembru 2012: 80 tis. EUR). Od 1. januára 2011 sa zrazenie dane vyberanej zrážkou z úrokov z peňažných prostriedkov bežných účtov považuje za splnenie daňovej povinnosti a Spoločnosť už nemôže požadovať od správcu dane jej vrátenie.

K dátumu výkazu finančnej pozície Spoločnosť zaúčtovala do vlastného imania odloženú daňovú pohľadávku vo výške 403 tis. EUR (k 31. decembru 2012: 595 tis. EUR) a do nákladov odložený daňový záväzok vo výške 20 585 tis. EUR (k 31. decembru 2012: 1 290 tis. EUR).

*SÚŠ = slovenské účtovné štandardy

32 BUDÚCE ZÁVÄZKY

Závazky za kapitálové výdavky

Spoločnosť pokračuje vo svojom kapitálovom investičnom programe, ktorý zahŕňa projekty na zlepšenie životného prostredia, modernizáciu, obnovu a rozšírenie činností, pričom väčšina týchto cieľov je spojená so vstupom Slovenskej republiky do Európskej únie. V tabuľke je uvedené zhrnutie plánovaných kapitálových výdavkov na roky 2014 až 2016, ktoré sa však z dôvodu finančnej krízy s veľkou pravdepodobnosťou môžu meniť:

Rok	Trate a infraštruktúra	IT a telekomunikácie	Celkom
2014	678 951	7 983	686 934
2015	357 611	7 820	365 431
2016	167 119	7 820	174 939
Celkom	1 203 681	23 623	1 227 304

33 PODMIENENÉ AKTÍVA A PODMIENENÉ ZÁVÄZKY

ŽSR eviduje súdne spory, na ktoré sa rezerva netvorí, kde ukončenie v neprospech ŽSR je menej ako pravdepodobné.





34 TRANSAKČIE SO SPRIAZNENÝMI OSOBAMI

Z hľadiska významnosti objemu realizovaných obchodov na prvom mieste bola v roku 2013 Železničná spoločnosť Slovensko, a. s., a Železničná spoločnosť Cargo Slovakia, a. s., ktorých jediným akcionárom je štát. Tržby za prístup k železničnej infraštruktúre Železničnej spoločnosti Slovensko, a. s., predstavujú 13,40 % (k 31. decembru 2012: 13,32 %) a Železničnej spoločnosti Cargo Slovakia, a. s., predstavujú 12,69 % (k 31. decembru 2012: 11,76 %) z celkových tržieb za poskytnuté služby (poznámka 25).

Prehľad záväzkov a pohľadávok:

	ZSSK Cargo		ZSSK Slovensko	
	31. 12. 2013	31. 12. 2012	31. 12. 2013	31. 12. 2012
Záväzky	70 127	532	83	84
Pohľadávky	115 166	110 120	6 202	6 579
Opravné položky	50 872	104 466	51	0

V zmysle Zmluvy o prevádzkovaní železničnej infraštruktúry dostáva Spoločnosť dotáciu na pokrytie fixnej časti ekonomicky oprávnených nákladov (poznámka 25), na základe ktorej ŽSR vykazujú pohľadávky voči štátu (poznámka 10).

Ďalej Spoločnosť čerpá aj investičné dotácie zo ŠR (poznámka 17).

ŽSR realizujú dôchodkové pripoistenie prostredníctvom dôchodkových fondov, ktoré spravuje dcérska spoločnosť Stabilita, d. d. s., a. s., s ktorou uzavreli zamestnávateľskú zmluvu (poznámka 9). Na základe kolektívnej zmluvy ŽSR prispievajú na pripoistenie zamestnancov od 2 % do 5 % z vymeriavacieho základu na určenie poisťného na dôchodkové poistenie zamestnancov. Náklady na pripoistenie sú zúčtované mesačne do osobných nákladov – celkovo za rok 2013 predstavujú 3 186 tis. EUR (k 31. decembru 2012: 3 073 tis. EUR).

Spoločnosť eviduje k 31. decembru 2013 pohľadávky voči pridruženej Spoločnosti Železničná priemyselná stavebná výroba, Čaňa vo výške 3 tis. EUR (k 31. decembru 2012: 2 tis. EUR) za technické služby a školenia, tržby za rok 2013 boli 39 tis. EUR (k 31. decembru 2012: 24 tis. EUR). K 31. decembru 2013 a k 31. decembru 2012 Spoločnosť neeviduje žiadne záväzky (poznámka 9).

Za rok 2013 Spoločnosť vyplatila kľúčovému vedeniu Spoločnosti zamestnanecké požitky vo výške 499 tis. EUR (za rok 2012: 562 tis. EUR) z toho Správnej rade 27 tis. EUR (k 31. decembru 2012: 103 tis. EUR). Bývalým členom vedenia bola vyplatená suma vo výške 57 tis. EUR.

ŽSR ako iná právnická osoba (poznámka 1) sú súčasťou účtovnej závierky verejnej správy, ktorú zostavuje Ministerstvo financií SR (poznámka 2). Jednotlivé transakcie v rámci konsolidácie verejnej správy nie sú významné, respektíve sú súčasťou tejto individuálnej účtovnej závierky (poznámka 5, poznámka 10, poznámka 13, poznámka 17, poznámka 23, poznámka 25).



35 SKUTOČNOSTI, KTORÉ NASTALI PO DNI, KU KTORÉMU SA ZOSTAVUJE ÚČTOVNÁ ZÁVIERKA DO DŇA ZOSTAVENIA ÚČTOVNEJ ZÁVIERKY

Na základe Dodatku č. 2 k Dohode o uznaní záväzku medzi ŽSR a Železničnou spoločnosťou Cargo Slovakia, a. s., boli v januári 2014 započítané vzájomné pohľadávky a záväzky vo výške 57 947 tis. EUR.

36 SCHVÁLENIE ÚČTOVNEJ ZÁVIERKY

Účtovnú závierku v poznámkach 1 až 36 zostavili a v mene spoločnosti dňa 28. 2. 2014 podpísali:

ŠTATUTÁRNY ORGÁN
ÚČTOVNEJ JEDNOTKY



Ing. Štefan Hlinka
Generálny riaditeľ

OSOBA ZODPOVEDNÁ
ZA VEDENIE ÚČTOVNÍCTVA



Ing. Jana Krupcová
Riaditeľka odboru financovania,
účtovníctva a daní

OSOBA ZODPOVEDNÁ
ZA ZOSTAVENIE ÚČTOVNEJ ZÁVIERKY



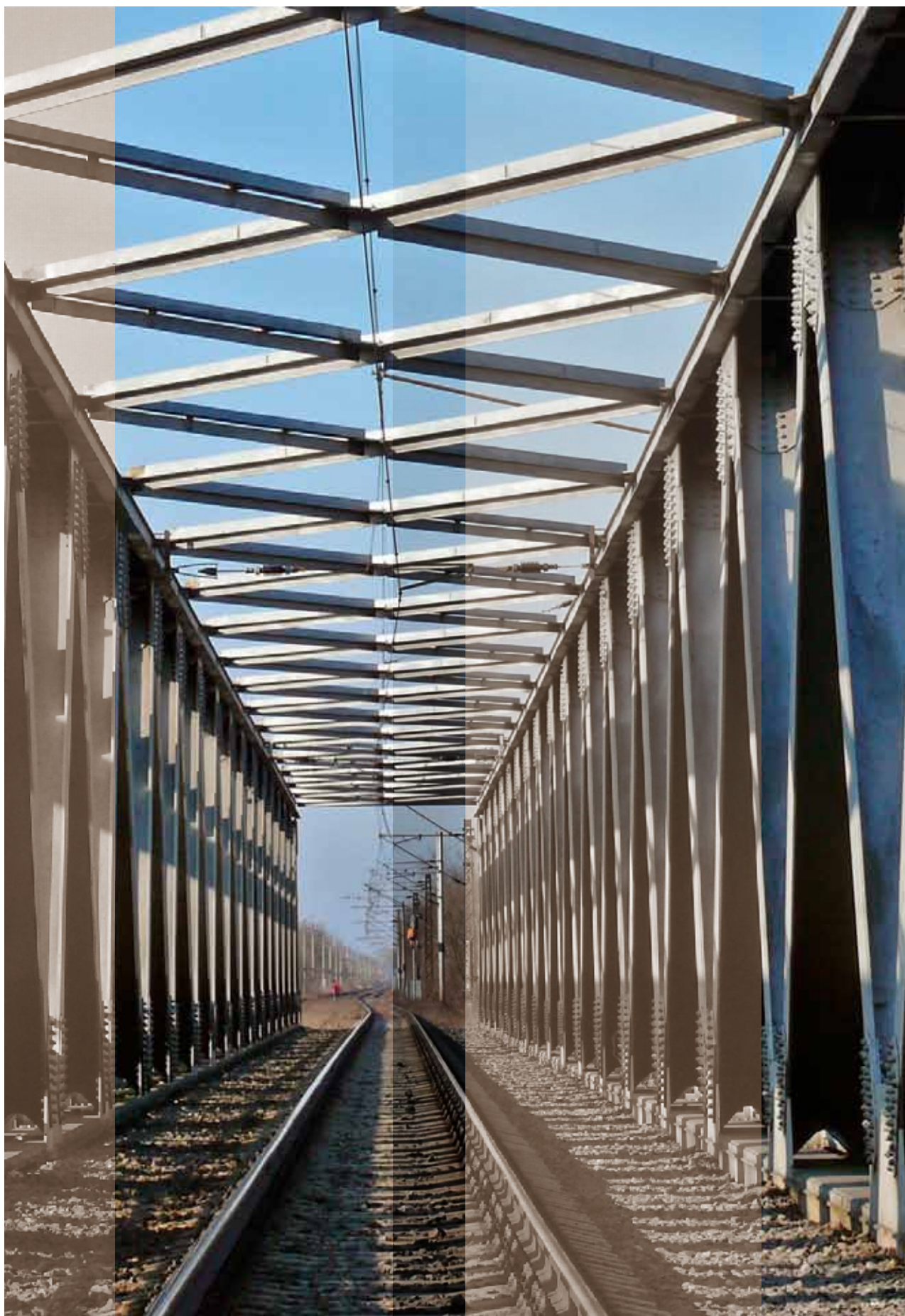
Milota Šnegoňová
Vedúca oddelenia štatistiky
a výkazníctva





ZOZNAM ZNAČIEK A SKRATIEK

a.s.	akciová spoločnosť
BOZP	bezpečnosť a ochrana zdravia pri práci
CER	Spoločenstvo európskych železničných spoločností a infraštruktúrnych podnikov
ČR	Česká republika
DHM	dlhodobý hmotný majetok
DNM	dlhodobý nehmotný majetok
DSP	dokumentácia pre stavebné povolenie
DVZ	dokumentácia pre výber zhotoviteľa
DÚR	dokumentácia pre územné rozhodnutie
EIA	posúdenie vplyvu na životné prostredie
EON	ekonomicky oprávnené náklady
EOV	ekonomicky oprávnené výnosy
ERDF	Európsky fond regionálneho rozvoja
ERTMS	Európsky systém riadenia železničnej dopravy
EÚ	Európska únia
GR ŽSR	generálne riaditeľstvo Železníc Slovenskej republiky
GVD	grafikon vlakovej dopravy
hrtkm	hrubý tonový kilometer
IEC	Medzinárodná elektrotechnická komisia
IDS BSK	Integrovaný dopravný systém Bratislavského samosprávneho kraja
KF	kohézný fond
MDVRR SR	Ministerstvo dopravy, výstavby a regionálneho rozvoja Slovenskej republiky
MF SR	Ministerstvo financií Slovenskej republiky
MZV	mimoriadne zhoršenie kvality vôd – skratka je v zmysle vyhlášky Ministerstva životného prostredia SR
ND	Nákladná doprava
NR SR	Národná rada Slovenskej republiky
OD	osobná doprava
OSŽD	Organizácia pre spoluprácu železničných dráh
PEÚ	pred - elektrifikačné úpravy
STN	Slovenská technická norma
v.j.	výhybková jednotka
VH	výsledok hospodárenia
vÍkm	vlakový kilometer
VOJ ŽSR	vnútorná organizačná jednotka Železníc Slovenskej republiky
SR	Slovenská republika
ŠD	Štátna dotácia
ŠR	štátny rozpočet
TEN-T	fond EÚ – prepojenie letísk so železničnou sieťou
UAB	univerzálny automatický blok
UIC	Medzinárodná únia železníc
ÚRŽD	Úrad pre reguláciu železničnej dopravy
ZC	zostatková cena
ZPŽI	Zmluva o prevádzkovaní železničnej infraštruktúry
ŽI	železničná infraštruktúra
ŽSR	Železnice Slovenskej republiky
žst.	železničná stanica
ŽV	železničné vozidlo





KONTAKT

Generálne riaditeľstvo ŽSR
Klemensova 8
813 61 Bratislava
Slovenská republika

Tel.: 00421/2/20 29 11 11
Fax: 00421/2/20 29 47 00
E-mail: gr@zsr.sk
www.zsr.sk

