



ŽELEZNICE
SLOVENSKEJ
REPUBLIKY

VÝROČNÁ SPRÁVA 2015





Obsah

Príhovor generálneho riaditeľa	4
Profil spoločnosti	6
Stratégia spoločnosti	6
Orgány spoločnosti	7
Informácia o stave a vývoji ŽSR	8
I. Prevádzkovanie železničnej infraštruktúry	8
a) Zmluva o prevádzkovaní železničnej infraštruktúry - bilancia	8
b) Úhrady za prístup k železničnej infraštruktúre	9
c) Železničná infraštruktúra	11
II. Ekonomické a finančné ukazovatele	13
a) Hospodárenie ŽSR	13
b) Štruktúra majetkových účastí spoločnosti k 31. decembru 2015	14
c) Finančné ukazovatele	15
III. Ľudské zdroje	16
IV. Bezpečnosť	18
V. Výskum a vývoj	19
VI. Ochrana životného prostredia	20
VII. Dôležité udalosti – míľniky roka 2015	21
VIII. Vysporiadanie VH 2015	23
IX. Správa o overení súladu výročnej správy s účtovnou závierkou	24
Individuálna účtovná závierka	27

Príhovor generálneho riaditeľa

Vážené dámy, vážení páni!

Naše podnikanie je možné chápať ako činnosť dlhodobého charakteru, ktorá je v poslednom období vystavovaná významným zmenám a vplyvom. Tie vyústili do realizácie opatrení, ktorých cieľom je najmä zrýchlenie a skvalitnenie medzinárodnej prepravy tovaru, zvýšenie rozsahu prepráv cestou železničnej dopravy a rozsahu intermodálnych prepráv, zvýšenie bezpečnostných a kvalitatívnych parametrov železničnej siete, či zníženie negatívnych vplyvov na životné prostredie. Pre udržanie a rozvoj nášho podnikania je nevyhnutné citlivo implementovať legislatívne zmeny, maximálne využívať všetky finančné programy, odstraňovať úzke miesta na infraštruktúre a zároveň modernizovať železničnú infraštruktúru.

Rok 2015 môžeme považovať za úspešný. Myslím si, že sa nám i napriek zložitým podmienkam podarilo naplniť tri základné ciele, ktoré sme si stanovili pre tento rok, a to úspešne vecne a finančne ukončiť dobiehajúci Operačný program doprava 2007 - 2013, úspešne rozbehnúť nový Operačný program integrovanej infraštruktúry 2014 - 2020 a udržať finančnú stabilitu firmy. ŽSR ako manažér infraštruktúry zabezpečili prevádzku v súlade s požiadavkami Zmluvy o prevádzkovaní železničnej infraštruktúry a zároveň hospodárili v roku 2015 so ziskom. Udržali sme si povest' finančne stabilného a zodpovedného partnera.

Veľmi dôležitou bola v roku 2015 oblasť investícií. Tá vychádzala z priorít ŽSR, ale najmä z vyšších politík definovaných vládou SR. V rámci Operačného programu doprava 2007 - 2013 sme úspešne ukončili 35 projektov financovaných z prostriedkov EÚ a spolufinancovania štátneho rozpočtu v celkovej hodnote 1,1 miliardy EUR. V roku 2015 sa nám podarilo vyčerpať doteraz historicky najvyššiu sumu pridelenú z prostriedkov štátneho rozpočtu vo výške 115,6 miliónov EUR, ktoré boli použité na financovanie predovšetkým modernizácie koridorov, prípravy projektov a majetkovoprávneho vysporiadania stavieb. Celkovo sme v roku 2015 preinvestovali z vlastných a verejných zdrojov 407 mil. EUR. Aj keď, ruka v ruke s týmito aktivitami sa síce viažu aj negatívne vnemy ako meškania vlakov, predĺžená jazdná doba vlakov, rozkopané priestory železničného obvodu, zábery pôdy a hluk počas realizácie stavieb, ale verím, že v blízkej budúcnosti plne vyniknú všetky pozitíva modernizácie, počnúc zrýchlením procesu prepravy, zvýšením bezpečnosti a kvality prevádzky, ako aj celkovým zvýšením štandardov všetkých prvkov infraštruktúry.

Ukončenie Operačného programu doprava sa týka najmä úspešného ukončenia modernizácie trate v úseku Beluša – Púchov a modernizácie Považská Teplá – Žilina, zriadili sme centrum riadenia dopravy v Púchove, z ktorého sa diaľkovo ovláda traťový úsek Trenčianska Teplá - Púchov a po dokončení modernizácie bude z tohto centra kompletne riadená vlaková doprava od Nového Mesta nad Váhom až po Žilinu. Zrealizovali sme terminál intermodálnej prepravy v Žiline a terminál integrovanej osobnej prepravy v Moldave nad Bodvou. Podarilo sa vybudovať systém GSMR a ETCS v úseku Bratislava – Žilina – Čadca - štátna hranica. Týka sa to aj prípravy stavieb „Uzol Žilina“, elektrifikácie trate Haniska pri Košiciach – Moldava nad Bodvou a modernizácie trate Krásno – Čadca – štátna hranica. ŽSR sa v súlade s nariadením EÚ aktívne zapojili do zriaďovania medzinárodných železničných nákladných koridorov RFC č. 5 (prepojenie Baltického a Jadranského mora), RFC č. 7 (prepojenie strednej Európy s pobrežím Čierneho a Egejského mora) a RFC č. 9 (tzv. Česko-slovenský koridor Praha – Žilina – štátna hranica s Ukrajinou).

Pre oblasť nového Operačného programu integrovanej infraštruktúry 2014 - 2020 sa podarilo dopracovať z našej strany všetky základné prípravné podklady, zabezpečiť všetko potrebné pre prechod rozpracovaných akcií zo starého OPD do nového OPII, vrátane prípravy a rozbehu viacerých procesov verejného obstarávania na nové akcie zaradené do OPII. Zvýšenú pozornosť sme venovali procesu vzdelávania našich zamestnancov. V súvislosti s prijatou legislatívou, ŽSR aktívne vstúpili do procesov duálneho vzdelávania. V marci 2015 sme so zástupcami dvanástich odborových organizácií podpísali Kolektívnu zmluvu ŽSR, platnú do 31. decembra 2016. Táto kolektívna zmluva zabezpečila pre zamestnancov ŽSR v roku 2015 nárast priemernej mzdy vo výške 2,5 %, diferencovane podľa vnútorných organizačných jednotiek. Zachované zostali všetky sociálne istoty pre zamestnancov ŽSR, podmienky regenerácie pracovnej sily, ako aj ostatných benefitov. Oblasť ľudských zdrojov je zároveň pre ŽSR v najbližších obdobiach veľkou výzvou.

Rád by som poďakoval, tak všetkým zamestnancom ŽSR, ako aj partnerským železničným firmám a rovnako všetkým obchodným partnerom za dobrú spoluprácu, konštruktívne rokovania pri napĺňaní spoločného cieľa – zabezpečenie prevádzkovania bezpečnej a kvalitnej železničnej infraštruktúry.



Ing. Dušan Šefčík
generálny riaditeľ ŽSR

Profil spoločnosti

ŽSR boli zriadené zákonom č. 258/1993 Z. z. o Železniciach Slovenskej republiky. Spoločnosť je zapísaná v Obchodnom registri Okresného súdu Bratislava I, oddiel Po, vložka 312/B.

V zmysle zákona č. 513/2009 Z. z. o dráhach a o zmene a doplnení niektorých zákonov v znení neskorších predpisov, zákona č. 433/2010 Z. z., zákona č. 547/2010 Z. z., zákona č. 393/2011 Z. z., zákona č. 547/2011 Z. z., zákona č. 352/2013 Z. z., zákona č. 402/2013 Z. z., zákona č. 432/2013 Z. z. a zákona č. 152/2014 Z. z., zákona 259/2015 Z. z., ktorými sa mení a dopĺňa zákon č. 513/2009 Z. z., Železnice Slovenskej republiky zabezpečujú predovšetkým činnosti súvisiace so zabezpečením prevádzkovania dráh, riadenia dopravy na dráhach a prevádzkyschopnosti dráh.

Stratégia spoločnosti

Misia ŽSR

Riadiť a rozvíjať železničnú infraštruktúru v súlade s potrebami zákazníkov.

Zabezpečiť infraštruktúru, na ktorej bude možné organizovať spoľahlivú a bezpečnú osobnú a nákladnú železničnú dopravu.

Pozitívne ovplyvňovať štátnu dopravnú politiku v rámci SR i dopravnú politiku v rámci EÚ v prospech zvyšovania významu železničnej dopravy ako významného, bezpečného a ekologického odvetvia národného hospodárstva.

Vízia

Zabezpečenie modernej, interoperabilnej, bezpečnej, efektívnej, dostupnej a environmentálne priaznivej železničnej infraštruktúry s cieľom zvýšenia jej využitia osobnou aj nákladnou železničnou dopravou.

Strategické ciele

- Vyrovnané hospodárenie
- Moderná infraštruktúra
- Efektívne riadenie dopravy
- Efektívna údržba
- Efektívna správa železničnej infraštruktúry a interných procesov

Východiská a ciele Stratégie ŽSR sú priebežne aktualizované vplyvom meniaceho sa externého a interného prostredia pre súčasné obdobie. ŽSR vychádza pri tvorbe stratégie z požiadaviek platných právnych predpisov EÚ a SR, požiadaviek MDVRR SR, požiadaviek zákazníkov a z vlastnej vízie ŽSR.

Orgány spoločnosti

Orgánmi železníc sú v zmysle ustanovení § 4 a § 5 zákona č. 258/1993 Z. z. o Železniciach Slovenskej republiky v znení zákona NR SR č. 152/1997 Z. z. a zákona NR SR č. 259/2001 Z. z. Správna rada ŽSR a generálny riaditeľ. Správna rada je najvyšší orgán ŽSR.

Správna rada

Zloženie k 31. 12. 2015

Ing. Štefan HLINKA

predseda Správnej rady ŽSR

Ing. Martin ČATLOŠ

podpredseda Správnej rady ŽSR

Ing. Vladimír LUPTÁK

člen Správnej rady ŽSR

Ing. Radovan MAJERSKÝ, PhD.

člen Správnej rady ŽSR

Ing. Darina FABUĽOVÁ

člen Správnej rady ŽSR

Vedenie spoločnosti

Zloženie k 31. 12. 2015

Ing. Dušan ŠEFČÍK

generálny riaditeľ

Ing. Jozef VESELKA

námestník generálneho riaditeľa pre rozvoj a informatiku

Ing. Rastislav GLASA

námestník generálneho riaditeľa pre ekonomiku

Bc. Milan KUBIČEK

námestník generálneho riaditeľa pre prevádzku

Ing. Ján ŽAČKO

námestník generálneho riaditeľa pre ľudské zdroje

Ing. Anton KUKUČKA

riaditeľ Kancelárie generálneho riaditeľa ŽSR



Informácia o stave a vývoji ŽSR

I. Prevádzkovanie železničnej infraštruktúry

a) Zmluva o prevádzkovaní železničnej infraštruktúry - bilancia

Prevádzkovanie železničnej infraštruktúry v roku 2015 bolo realizované v súlade so Zmluvou o prevádzkovaní železničnej infraštruktúry na roky 2014 – 2016 uzatvorenou medzi ŽSR a MDVRR SR dňa 23. 12. 2013 a jej Dodatkom č. 1 zo dňa 23. 12. 2014.

Porovnanie parametrov ZPŽI:

Bilancia ZPŽI (v tis. EUR)	2015*	2014
Náklady (EON spolu)	352 096	346 243
z toho: <i>Fixné náklady</i>	254 561	255 377
<i>Variabilné náklady</i>	101 860	90 866
<i>Zúčtovanie opravných položiek</i>	- 4 325	0
Výnosy (EOV spolu)	352 115	346 286
z toho: <i>Úhrada zo ŠR na krytie fixnej časti EON</i>	250 000	250 000
<i>Úhrada za použitie železničnej infraštruktúry</i>	79 401	73 698
<i>Kompenzácia v zmysle Uznesenia č. 390/2013</i>	22 478	22 478
+ Zisk/- Strata	19	43

* Údaje v tabuľke sú auditované a sú pred protokolárnym vyhodnotením.

Financovanie fixných ekonomicky oprávnených nákladov bolo zabezpečené v zmysle ZPŽI a hradené zo štátneho rozpočtu. Medziročne výška dotácie fixných EON zostala nezmenená.

Variabilné ekonomicky oprávnené náklady boli kryté dopravcami formou úhrad za prístup k železničnej infraštruktúre v súlade s platným regulačným rámcom a kompenzáciou zo zníženia úhrad za prístup k ŽI v zmysle Uznesenia vlády SR č. 390/2013.



b) Úhrady za prístup k železničnej infraštruktúre

System spolatňovania použitia železničnej infraštruktúry sa uplatňuje v zmysle Výnosu č. 3/2010 ÚRŽD o určení úhrad za prístup k železničnej infraštruktúre a Výnosu č. 7/2012 ÚRŽD, ktorým sa mení časť III. Výnosu č. 3 /2010.

Výška tržieb z úhrad za prístup k ŽI bola ovplyvnená pokračujúcim uplatňovaním upravených pravidiel regulácie úhrad za prístup k ŽI v zmysle Uznesenia vlády SR č. 390/2013 k „Návrhu opatrení na konsolidáciu železničnej nákladnej dopravy SR“ a „Zmluvy o kompenzácii finančných dopadov pre nákladných železničných dopravcov za rok 2010“ medzi MDVRR SR a ŽSR. Na základe týchto dokumentov a v súlade s článkom III. ZPŽI si ŽSR voči MDVRR SR uplatňuje a odsúhlasuje kompenzáciu spojenú so znížením úhrad za prístup k ŽI pre železničné podniky v nákladnej doprave, ktorá je poskytovaná zo strany vlastníka infraštruktúry. Uznesenie bolo prijaté 10. júla 2013 a trvá do 31. 12. 2016.

Úhrada (v tis. EUR) / obdobie	2015	2014
Celkovo	101 879	96 176
<i>z toho Kompenzácia zo zníženia úhrad</i>	<i>22 478</i>	<i>22 478</i>
<i>z toho: Železničná spoločnosť Slovensko, a.s.</i>	<i>48 008</i>	<i>45 892</i>
<i> Železničná spoločnosť Cargo Slovakia, a.s.</i>	<i>40 689</i>	<i>40 556</i>
<i> Iní dopravcovia</i>	<i>13 182</i>	<i>9 728</i>
<i> z toho osobná doprava</i>	<i>4 162</i>	<i>1 699</i>
<i> nákladná doprava</i>	<i>9 020</i>	<i>8 029</i>

Údaje v tabuľke u dopravcov zahŕňajú aj kompenzáciu zo zníženia úhrad za prístup k ŽI v nákladnej doprave.

Za rok 2015 ŽSR dosiahli tržby z úhrad za prístup k železničnej infraštruktúre výšku 79 401 tis. EUR a kompenzácia zo zníženia úhrad predstavuje 22 478 tis. EUR. Úhrady za prístup k ŽI vrátane kompenzácie predstavujú podiel 55,73 % na celkových tržbách za vlastné výkony a tovar a 21,56 % na celkových výnosoch. V medziročnom porovnaní zaznamenávame nárast o 5 703 tis. EUR, z toho v osobnej doprave nárast o 4 579 tis. EUR, v nákladnej doprave nárast o 1 124 tis. EUR. V osobnej doprave sa na náraste podieľali zhruba v rovnakej miere dopravca ZSSK Slovensko a RegioJet, a to na tratiach Bratislava – Košice; Štúrovo št. hr. – Kúty št. hr., Bratislava – Šurany – Zvolen. V nákladnej doprave sa na náraste podieľali zhruba v rovnakej miere dopravca ZSSK CARGO a ostatní súkromní dopravcovia, a to na tratiach Bratislava – Košice; Štúrovo št. hr. – Kúty št. hr.

Železničná infraštruktúra bola prevádzkovaná nediskriminačným spôsobom pre všetkých dopravcov. V roku 2015 boli tieto služby poskytnuté 42 dopravcom, a to:

- 7 dopravcom osobnej dopravy,
- 35 dopravcom nákladnej dopravy.



Výkony dopravcov

Z pohľadu medziročného vývoja oproti roku 2014 v osobnej doprave pribudol jeden dopravca a v nákladnej dvaja dopravcovia ubudli. Medziročne bol zaznamenaný nárast dopravných výkonov o 2 969 tis. vlkm.

V osobnej doprave bol nárast o 2 514 tis. vlkm, a to hlavne u dopravcov RegioJet (nárast o 1 234 tis. vlkm), ZSSK Slovensko (nárast o 1 076 tis. vlkm) a Leo Express (nárast o 200 tis. vlkm). Tento trend odrážal potrebu pokrytia zvýšených nárokov na kapacitu osobnej prepravy u dopravcu ZSSK Slovensko v súvislosti s realizáciou opatrení v zmysle rozhodnutia vlády SR o bezplatnej preprave žiakov, študentov a dôchodcov vo vlakoch od 17. novembra 2014.

Nárast výkonov osobnej dopravy na raste celkových dopravných výkonov predstavoval až 84,7 %, a to v dôsledku navýšenia vozby osobných vlakov, hlavne dopravcu RegioJet, čo do počtu a váhy vlakov. Priaznivý vývoj týchto výkonov je v ďalšom období ohrozený zrušením IC vlakov spoločnosti ZSSK Slovensko od 18. 1. 2016, ktoré v plnej miere neboli nahradené.

Vývoj výkonov v nákladnej doprave bol v medziročnom pohľade stabilizovaný najmä vďaka uplatňovaniu Kompenzácie finančných dopadov od štátu v zmysle Uznesenia vlády SR č. 390/2013 a Zmluvy o kompenzácií finančných dopadov pre nákladných železničných dopravcov za rok 2010 a ich stimulačnému vplyvu. Mierny medziročný rast o 454 tis. vlkm súvisí s väčším množstvom prepraveného tovaru. Udržanie takejto podmienenej stability je časovo obmedzené splnením ustanovení uvedeného Uznesenia v roku 2016 a očakávaným poklesom dopravných výkonov v dôsledku niekoľko mesačnej krízy v oceliarskom priemysle.

Výkon / obdobie		2015	2014	medziročný nárast v %
Osobná doprava	<i>(tis. vlkm)</i>	34 590	32 075	7,84
	<i>(mil. hrtkm)</i>	10 176	8 746	16,35
Nákladná doprava	<i>(tis. vlkm)</i>	14 673	14 219	3,20
	<i>(mil. hrtkm)</i>	18 453	17 981	2,62
Spolu	<i>(tis. vlkm)</i>	49 263	46 294	6,41
	<i>(mil. hrtkm)</i>	28 629	26 727	7,12



c) Železničná infraštruktúra

Železnice Slovenskej republiky spravovali a prevádzkovali železničné dráhy celoštátneho a regionálneho významu a zariadenia v nasledovných parametroch:

Parameter/rok	2015	2014
ŽELEZNIČNÉ TRATE A STAVBY		
Stavebná dĺžka prevádzkovaných tratí celkovo (v km)	3 581	3 582
Stavebná dĺžka spravovaných tratí (v km)	3 626	3 627
Stavebná dĺžka koľají celkovo (km)	6 871	6 872
Počet výhybiiek	8 459	8 448
Počet mostov	2 297	2 314
Celková dĺžka mostov (m)	51 205	51 555
Počet tunelov	76	76
Celková dĺžka tunelov (m)	45 004	45 004

Medziročný rozdiel stavebnej dĺžky tratí a koľají je spôsobený modernizáciou, komplexnými rekonštrukciami, rušením a prevodom majetku:

- V roku 2015 bola ukončená realizácia terminálu intermodálnej prepravy Žilna v dĺžke 1,589 km;
- Rozhodnutím MDVRR SR, č. 20545/2015/C350 - SŽDD, zo dňa 18. 11. 2015 sa časť vedľajšej trate Kozárovce - Lužianky - Dražovce zrušuje v dĺžke 1,580 km. Zvyšná časť úseku v dĺžke 0,721 km bola zaradená do správy Oblastného riaditeľstva Trnava ako staničná koľaj.

V údajoch o „Stavebnej dĺžke spravovaných tratí“ sú aj trate s pozastavenou prevádzkou z dôvodu zlého technického stavu. Trate s pozastavenou prevádzkou v celkovej dĺžke 45,544 km sú:

- Turňa nad Bodvou – MÁV 3,139 km;
- Komárno – Kolárovo 25,908 km;
- Žabokrecká spojka 1,279 km;
- Plavecký Mikuláš – Plavecké Podhradie vrátane dopravne Plavecký Mikuláš 5,395 km;
- Breznička – Katarínska Huta 9,823 km (pozastavená prevádzka v r. 2014).

V roku 2014 bola opätovne uvedená do prevádzky trať Michalany – Lastovce (Michalánska spojka) v dĺžke 0,719 km, čím bola jej dĺžka v roku 2014 zahrnutá aj do údajov o „Stavebnej dĺžke prevádzkovaných tratí celkovo“.

Údaje neobsahujú stavebné dĺžky zrušených tratí Devínske Jazero – Stupava; Rimavská Sobota – Poltár a v roku 2014 Košickú detskú historickú železnicu – Čermel'skú železnicu.

Rozdielne počty mostov a ich dĺžka v porovnaní s rokom 2014 sú spôsobené zmenou metodiky posudzovania konštrukcií súbežných mostov.



Parameter/rok	2015	2014
ZABEZPEČOVACIE ZARIADENIA		
Traťové zabezpečovacie zariadenia		
<i>Automatický blok (km)</i>	541	552
<i>Automatické hradlo (km)</i>	520	495
<i>Poloautomatický blok (km)</i>	585	612
<i>Trate s telefonickým dorozumievaním (km)</i>	1 580	1 546
Staničné zabezpečovacie zariadenia (ks)	474	471
Diaľkovo ovládané zab. zar. - dispečerom (km)	377	361
Vlakové zabezpečovacie zariadenie (km)	762	748
Železničné priecestia (ks)	2 112	2 131
Spádoviskové zabezpečovacie zariadenia (ks)	225	240

Medziročné zmeny v údajoch „Traťové zabezpečovacie zariadenia“ a „Staničné zabezpečovacie zariadenia“ vznikli v dôsledku budovania koridoru a zmenami v organizácii dopravnej prevádzky ŽSR v rámci systemizácie dopravní.

Parameter/rok	2015	2014
ZARIADENIA ELEKTROTECHNIKY		
Elektrifikované trate (km)	1 587	1 586
Rozvinutá dĺžka trakčného vedenia (km)	4 843	5 008
Napájacie a spínacie stanice (ks)	92	92

Parameter/rok	2015	2014
DOPRAVNE NA SIETI ŽSR		
Dopravne spolu	1 020	1 022
Dopravne obsadené/neobsadené zamestnancami	379/641	434/588
z toho:		
Železničné stanice	300	304
Pohraničné stanice	22	22
Ostatné dopravne (<i>hradlá, odbočky, výhybne, zastávky, prekladiská, závorárske stanoviská, dopravne podľa predpisu ŽSR Z1 a iné</i>)	698	696



II. Ekonomické a finančné ukazovatele

a) Hospodárenie ŽSR

ŽSR dosiahli za rok 2015 kladný výsledok hospodárenia. Medziročný vývoj nákladov bol výrazne ovplyvnený zúčtovaním opravnej položky k pohľadávke ŽS Cargo Slovakia, a.s. v roku 2015 vo výške 15 000 tis. EUR v zmysle Uznesenia vlády SR č. 390/2013 a Dohody o uznaní záväzku, Dodatok č.3.

Na medziročný vývoj výnosov vplýval nárast tržieb od dopravcov z úhrad za použitie železničnej infraštruktúry a rast tržieb z predaja trakčnej elektriny, súvisiaci s rastom dopravných výkonov. Tento trend ovplyvnilo v osobnej doprave najmä zavádzanie nových vlakov osobnej prepravy v rámci GVD 2014/2015 a GVD 2015/2016 v súlade s rozhodnutím vlády SR o bezplatnej preprave žiakov, študentov a dôchodcov vo vlakoch od 17. novembra 2014 a v nákladnej doprave uplatňovanie opatrení v zmysle Uznesenia vlády SR č. 390/2013.

(tis. EUR)	2015	2014
Náklady	453 085	454 413
Výnosy	470 274	459 245
VH (+ zisk, - strata)	17 189	4 832
Ostatné súčasti komplexného výsledku	-1 295	-1 585
Ostatný komplexný výsledok (+ zisk,- strata)	15 894	3 247

Poznámka: Údaje nákladov a výnosov roku 2014 boli spätne zmenené z dôvodu úpravy, resp. preskupenia položiek výkazu komplexného výsledku v roku 2015.

Dlhodobé aktíva oproti minulému roku vzrástli o 126 272 tis. EUR najmä z dôvodu obstarania dlhodobého hmotného majetku a krátkodobé aktíva sa oproti predchádzajúcemu roku zvýšili o 4 721 tis. EUR.

Aktíva k 31. 12. (v tis. EUR)	2015	2014
Dlhodobé aktíva	3 392 217	3 265 945
v tom:		
<i>Dlhodobý hmotný majetok</i>	<i>3 276 875</i>	<i>3 153 391</i>
Krátkodobé aktíva	107 421	102 700
v tom:		
<i>Krátkodobé pohľadávky z obchodného styku</i>	<i>13 473</i>	<i>14 278</i>
<i>Zásoby</i>	<i>7 692</i>	<i>9 351</i>
<i>Peniaze a peňažné ekvivalenty</i>	<i>35 356</i>	<i>62 012</i>
Spolu aktíva	3 499 638	3 368 645



Dlhodobé záväzky v porovnaní s predchádzajúcim rokom vzrástli o 192 698 tis. EUR, čo bolo spôsobené zaúčtovaním prijatých investičných dotácií a zaúčtovaním odloženého daňového záväzku. Krátkodobé záväzky sú oproti stavu k 31. 12. 2014 nižšie o 83 575 tis. EUR, a to z úhrady záväzku za projekt Zlatovce - Trenčianska Teplá, poklesom investičných záväzkov a zúčtovaním dotácií do výnosov.

Pasíva k 31. 12. (v tis. EUR)	2015	2014
Vlastné imanie	1 648 189	1 626 319
v tom		
<i>Základné imanie</i>	760 234	760 234
<i>Kapitálové fondy</i>	496 451	489 238
Dlhodobé záväzky	1 674 807	1 482 109
v tom		
<i>Úvery, ŠD a dotácie EÚ</i>	1 551 584	1 373 522
Krátkodobé záväzky	176 642	260 217
v tom		
<i>Krátkodobé záväzky z obchodného styku</i>	73 461	99 283
Spolu pasíva	3 499 638	3 368 645

b) Štruktúra majetkových účastí spoločnosti k 31. decembru 2015

Spoločnosť	Podiel (%)
STABILITA, d.d.s., a.s., Košice	55,26
ŽPSV, a.s. Čaňa	41,06
Breitspur Planungs GmbH, Viedeň	25,00
BETAMAT, a.s. Zvolen	10,00
HIT RAIL, b.v. Amsterdam (Holandsko)	4,00

- Stabilita – spoločnosť spravuje doplnkové dôchodkové poistenie,
- ŽPSV Čaňa sa zaoberá najmä stavebnou a montážnou činnosťou,
- Breitspur Planungs je spoločnosť pre prípravu projektu širokorozchodnej trate,
- Betamat Zvolen podniká v oblasti náhradných dielov a montáže zabezpečovacích zariadení.



c) Finančné ukazovatele

k 31. 12.	2015	2014
Výsledok hospodárenia	17 189 tis. EUR	4 832 tis. EUR
Pomerové ukazovatele likvidity		
Bežná likvidita	1,93	1,02
Celková likvidita – priemerná	2,08	1,12
Ukazovatele nákladovosti		
Nákladovosť	96,34 %	98,95 %
Mzdová náročnosť	31,88 %	31,94 %
Ukazovatele zadlženosti		
Koeficient samofinancovania	85,22 %	82,25 %
Celková zadlženosť	14,78 %	17,75 %
Miera zadlženosti vlastného imania	17,34 %	21,57 %
Ukazovatele produktivity práce		
Z výnosov	33 547 EUR / zam.	32 521 EUR / zam.
Z výkonov	3 514 vlkm / zam.	3 281 vlkm / zam.

Zmena v oboch ukazovateľoch likvidity bola spôsobená zmenou objemu finančných prostriedkov a pohľadávok. Likvidita na ŽSR síce závisí od zostatku finančného majetku, ale v ďaleko väčšej miere závisí od budúcich peňažných tokov. Ukazovatele likvidity sú v našej spoločnosti výrazne skreslené, nakoľko min. 50 % vykázaných záväzkov bude splatených z prostriedkov štátneho rozpočtu poskytnutých vo forme bežnej a investičnej dotácie.



III. Ľudské zdroje

Vývoj zamestnanosti v roku 2015, čo sa týka počtu zamestnancov, mal stabilný a len mierne klesajúci charakter.

Vývoj zamestnanosti	2015	2014	Rozdiel (2015 - 2014)	Rozdiel v %
Evidenčný počet zamestnancov k 31. 12.	14 066	14 110	-44	-0,31
Priemerný prepočítaný počet zamestnancov	14 018	14 109	-91	-0,65

ŽSR v roku 2015 pokračovali v realizácii „Adaptačného programu absolventov vybraných škôl“ a v rámci neho bolo prijatých 80 absolventov škôl. Prijímanie absolventov škôl a najmä ich stabilizácia u ŽSR má vplyv na zlepšovanie vekovej a vzdelanostnej štruktúry zamestnancov ŽSR.

Veková štruktúra

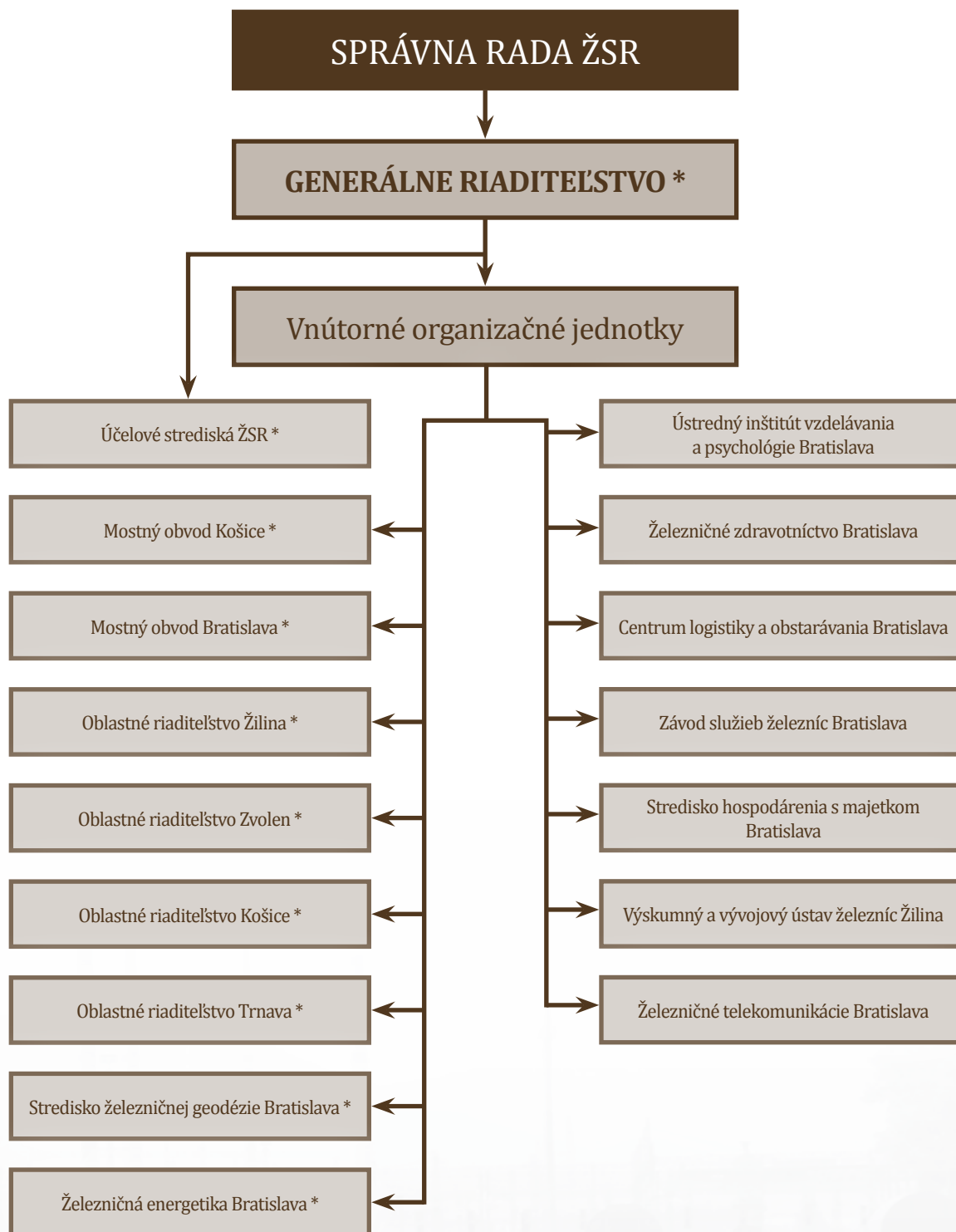
Veková štruktúra zamestnancov k 31. 12.	2015	% podiel zamestnancov	2014	% podiel zamestnancov
do 20 rokov	24	0,17	23	0,16
20 - 29 rokov	1 247	8,87	1 091	7,73
30 - 39 rokov	2 129	15,14	2 298	16,29
40 - 49 rokov	4 679	33,26	4 780	33,88
50 - 59 rokov	5 257	37,37	5 305	37,60
nad 60 rokov	730	5,19	613	4,34
ŽSR spolu	14 066	100,00	14 110	100,00

Priemerný vek zamestnancov ŽSR bol 46, 44 rokov. Nárast zamestnancov vo vekovom pásme 20 - 29 rokov bol ovplyvnený prijatím absolventov škôl. Vzrástol aj počet zamestnancov v pásme nad 60 rokov (+1 %) a ubudlo zo zamestnancov v pásme 30 - 49 rokov (-2%).

Vzdelanostná štruktúra

Vzdelanostná štruktúra zamestnancov k 31. 12.	2015	2014
Základné vzdelanie	417	471
Stredné vzdelanie	3 762	3 883
Úplné stredné vzdelanie	7 397	7 349
Vysokoškolské vzdelanie	2 490	2 407
ŽSR spolu	14 066	14 110

Vo vzdelanostnej štruktúre zamestnancov došlo k zvýšeniu podielu zamestnancov s vysokoškolským a úplným stredným vzdelaním (+1 %). Bolo to ovplyvnené hlavne prijímaním absolventov škôl, ale aj zvyšovaním si kvalifikácie zamestnancami štúdiom popri zamestnaní.

Organizačná štruktúra Železníc Slovenskej republiky k 31. 12. 2015

*vnútorne organizačné jednotky ŽSR nezapísané v Obchodnom registri

Železnice Slovenskej republiky v roku 2015 nemali samostatnú organizačnú zložku v zahraničí.

V. Výskum a vývoj

Náklady na úlohy výskumu a vývoja

Prevádzkové procesy / Čerpanie (tis. EUR)	2015	2014
- náklady na výskum	46	221
- náklady na vývoj	39	33
Spolu	85	254

Najvýznamnejšie úlohy ukončené a riešené v roku 2015:

Aplikácie nových metodík kalibrácie v systéme metrologie elektrických veličín.

V rámci riešenia úlohy bol vypracovaný „Pracovný postup na kalibráciu meracieho rámu č. FI-KL1-010/025-2015“ a je rozpracovaný „Pracovný postup na kalibráciu digitálnych el. meradiel pre meranie indukčnosti č. FI-KL2-010/019-2015“. Účelom postupov je stanovenie jednotného postupu pri kalibrácii meracieho zariadenia. Pracovný postup bol vypracovaný v súlade s predpisom ŽSR Op 12 a v nadväznosti na ustanovenia Príručky kvality kalibračného laboratória dĺžky, tlaku a teploty VVÚŽ. Pracovné postupy budú využívané na určených pracoviskách ŽSR.

Geodetické zariadenie na výškové zameranie kovových konštrukcií. Boli navrhnuté a vyrobené prototypy zariadení pre geodetické meranie ocelových konštrukcií. Zariadenia boli overované počas zaťažovacieho merania mostného objektu v žkm 32,040 - 32,135, na trati Lužianky - Dražovce.

Vývoj zariadenia pre statické narážacie zariadenie pre stanovenie brzdiacich síl pri nárazových skúškach. Boli vyrobené a skompletizované brzdiace komponenty. Následne sa uskutočnila séria meraní v priestoroch VVÚŽ pre posúdenie teoretických výpočtov s hodnotami praktických skúšok a spracovanie záverečnej správy.

Automatické zaznamenávanie kľukatosti TV zariadením pre meranie statických geometrických parametrov TV na MVTV. Bola spracovaná databáza číselného značenia trakčných stožiarov a kilometrickej polohy pre merané úseky montážnymi vozňami MVTV so zabudovaným zariadením pre meranie statických geometrických parametrov trakčných stožiarov každého meraného úseku do existujúceho programového vybavenia v montážnych vozňoch. Následne sa spracováva databáza trakčných stožiarov na báze pozície GPS súradníc.

Redukcia miest situovania návěstí 140 „Stiahnite zberač“. Záverečná správa obsahuje úplný zoznam miest elektrických delení, na ktorých bude nutné stahovať zberač aj po zavedení navrhovaných opatrení. V dňoch 24. 8. a 8. 9. 2015 boli realizované skúšky prejazdu elektrických delení so zdvihnutým zberačom pri žst. Lisková a v žst. Liptovská Teplá. Výsledky skúšok boli tiež zapracované do definitívnej verzie záverečnej správy.

Ďalšie úlohy riešili problematiku v oblasti energetiky, skúšobníctva, diagnostiky a implementácie legislatívy EÚ a Slovenskej republiky do praxe ŽSR.

VI. Ochrana životného prostredia

Prehľad ekologických havárií

V roku 2015 boli v pôsobnosti ŽSR zaznamenané mimoriadne zhoršenia vôd (MZV) – ekologické havárie s nepriaznivým dopadom na životné prostredie nasledovne:

Veľký Krtíš – pri posune a následnom náraze vozňa do HKV bola poškodená nádrž a uniklo cca 50 litrov motorovej nafty do podlažia,

Zvolen nákladná stanica – únik cca 300 litrov motorového oleja z HKV od Os 6215 do podlažia,

Zlatno – Poltár – únik hydraulického oleja v objeme cca 150 litrov,

Žilina – nákladná stanica – únik motorovej nafty v množstve cca 2 890 litrov.

Oblasť znečisťovania ovzdušia

V zmysle zákonnej povinnosti bol za rok 2015 uhradený poplatok za znečisťovanie ovzdušia strednými zdrojmi (SZZO) v pôsobnosti ŽSR vo výške 1 830 EUR.

Pokuty za nedostatky, zistené kontrolami orgánov štátnej správy ŽP

V sledovanom období nebola ŽSR udelená žiadna pokuta.

Opatrenia znižujúce nepriaznivý dopad činnosti ŽSR na životné prostredie:

- pokračujúci celoplošný zvozný systém nebezpečných odpadov oprávnenou organizáciou,
- sanácia horninového podlažia a podzemných vôd v Čiernej nad Tisou, ako odstraňovanie starej ekologickej záťaže, prevádzkovanie hydraulickej ochrany vodného zdroja Boťany, vrátane nariadeného monitoringu vôd v zmysle Rozhodnutia orgánov štátnej správy,
- postupná príprava akčných plánov ochrany pred hlukom v okolí železničných tratí.



VII. Dôležité udalosti – míľniky roka 2015

Vzťahy so štátom

ŽSR uzatvorili so Slovenskou republikou v zastúpení Ministerstvom dopravy, výstavby a regionálneho rozvoja SR trojročnú zmluvu na dobu určitú, a to od 1. 1. 2014 do 31. 12. 2016. Dňa 30. 12. 2015 bol k zmluve podpísaný dodatok č. 2, ktorým sa upravuje poskytnutie finančných prostriedkov na prevádzku železničnej infraštruktúry pre rok 2016. Súčasťou zmluvy sú dohodnuté štandardy železničných staníc, ktoré majú za cieľ zvýšenie kvality infraštruktúry.

Dňa 22. 9. 2015 bol schválený zákon č. 259/2015 Z. z., ktorým sa mení a dopĺňa zákon č. 513/2009 Z. z. o dráhach a o zmene a doplnení niektorých zákonov v znení neskorších predpisov a ktorým sa menia a dopĺňajú niektoré zákony. Predmetným zákonom je zabezpečená realizácia implementácie Smernice EPaR č. 2012/34/EÚ, pričom ŽSR navrhli niekoľko úprav implementácie niektorých ustanovení Smernice EPaR č. 2012/34/EÚ a zároveň predložili niekoľko pripomienok k Zákonu NR SR č. 513/2009 Z. z. o dráhach a o doplnení niektorých zákonov v znení neskorších predpisov a k Zákonu č. 514/2009 Z. z. o doprave na dráhach v znení neskorších predpisov vychádzajúcich z aplikačnej praxe. Zákon č. 259/2015 nadobudol účinnosť od 1. 12. 2015 a postupne sa realizuje jeho implementácia.

Modernizácia ŽI

Modernizácia ŽI v roku 2015 sa niesla v duchu úspešného ukončenia Operačného programu Doprava na roky 2007 – 2013 a prioritne sa zaoberala finalizáciou projektov riešených v rámci tohto programu. Zároveň sa rozbíhala príprava projektov pre nadchádzajúce obdobie v rámci Európskou komisiou Schváleného Operačného programu Integrovaná infraštruktúra 2014 – 2020 („OPII“). Investície do dopravy v rámci OPII by mali smerovať na integráciu jednotlivých druhov dopravy a budovanie kvalitnej infraštruktúry – pokračovanie modernizácie TEN - T Core Network na koridore č. V, VI a začatie projektových prác na koridore č. IV (v súlade s Nariadením Európskeho parlamentu a Rady EÚ č. 1315/2013 z 11. decembra 2013).

Zoznam predbežných veľkých projektov, z programového obdobia OPII 2014 - 2020 so začiatkom realizácie do roku 2016:

- ŽSR, Modernizácia trate Púchov – Žilina, pre rýchlosť do 160 km/hod., I. etapa – (úsek Púchov - Považská Teplá),
- ŽSR, Modernizácia trate Púchov – Žilina, pre rýchlosť do 160 km/hod., II. etapa – (úsek Považská Teplá / mimo/ – Žilina /mimo/), 2. fáza (Dolný Hričov - Žilina), realizácia,
- ŽSR, Elektrifikácia trate Haniska – Veľká Ida – Moldava nad Bodvou mesto, realizácia,
- Komunikačná infraštruktúra služieb telematiky, ŽSR.



V roku 2015 boli realizované investičné akcie v celkovej zúčtovanej výške 299,524 mil. EUR zamerané najmä na modernizáciu železničnej infraštruktúry. Investície boli financované zo zdrojov EÚ (KF, ISPA, Predpokladaná refundácia) vo výške 58,717 mil. EUR, zo spolufinancovania ŠR k fondom EÚ (KF, ISPA, Predpokladaná refundácia) vo výške 1,955 mil. EUR, zo štátnej dotácie zo ŠR vo výške 110,967 mil. EUR a z vlastných zdrojov vo výške 124,484 mil. EUR.

Investíciami boli modernizované komponenty železničnej infraštruktúry - železničné stanice, železničný spodok, zvršok, trakčné vedenia, zabezpečovacie zariadenia, oporné múry a výstavba železničných mostov.

Z najvýznamnejších investičných akcií a hlavných investičných aktivít v roku 2015 možno uviesť:

- Modernizácia železničnej trate na úseku Nové Mesto nad Váhom – Púchov, žkm 100,500 – 159,100 pre traťovú rýchlosť do 160 km/hod. VI. etapa (Beluša – Púchov) - 25,2 mil. EUR,
- Modernizácia železničnej trate Púchov – Žilina pre traťovú rýchlosť do 160 km/hod. II. etapa v úseku Považská Teplá (mimo) – Žilina (mimo) - 30,3 mil. EUR,
- Modernizácia komunikačných zariadení na sieti TEN - T (telematika) – 22 mil. EUR,
- Zavedenie ETCS v koridore VI: Žilina – Čadca - štátna hranica SK/CZ – 15,6 mil. EUR,
- Implementácia GSM - R do siete ŽSR, úsek Bratislava – Žilina – Čadca – štátna hranica SR/ČR - 12,8 mil. EUR,
- Terminál intermodálnej prepravy Žilina, 1. etapa výstavby – 5,6 mil. EUR,
- Terminál integrovanej osobnej prepravy Moldava nad Bodvou mesto - realizácia – 4,9 mil. EUR,
- Modernizácia prvkov trakčného vedenia za účelom zvýšenia bezpečnosti a spoľahlivosti železničnej prevádzky (Trnava, Žilina),
- Trakčná meniareň Borša,
- Modernizácia PPS Čierna nad Tisou, infraštruktúra prekladiska – koľaje a rampy, 1. etapa.

Personálne a organizačné zmeny

Minister dopravy, výstavby a regionálneho rozvoja Slovenskej republiky dňom 1. 1. 2015 vymenoval do funkcie generálneho riaditeľa Železníc Slovenskej republiky Ing. Dušana Šefčíka.

Dňom 28. 2. 2015 ukončil Ing. Jaroslav Mikla funkciu predsedu a člena Správnej rady ŽSR a minister dopravy výstavby a regionálneho rozvoja dňom 1. 3. 2015 menoval do funkcie predsedu a člena Správnej rady ŽSR Ing. Štefana Hlinku.

Generálny riaditeľ Železníc Slovenskej republiky dňom 1. 1. 2015 vymenoval do funkcie námestníka generálneho riaditeľa ekonomiku Ing. Rastislava Glasu.

Kolektívna zmluva

Prijatie novej Kolektívnej zmluvy ŽSR na roky 2015 - 2016, platnej od 1. 3. 2015 do 31. 12. 2016 a dňa 21. 12. 2015 bol podpísaný Dodatok č. 1 ku Kolektívnej zmluve ŽSR 2015 – 2016.

VIII. Vysporiadanie VH 2015

Železnice Slovenskej republiky vykazujú za účtovné obdobie roka 2015 výsledok hospodárenia - zisk 17 188 853,85 EUR, ktorý navrhujú zúčtovať do nerozdeleného zisku minulých rokov.



IX. Správa o overení súladu výročnej správy s účtovnou závierkou



Dodatok správy audítora o overení súladu výročnej správy s účtovnou závierkou

v zmysle zákona č. 540/2007 Z.z. § - u 23 odsek 5

Pre Správnu radu Železníc Slovenskej republiky Bratislava

- I. Overili sme účtovnú závierku spoločnosti Železnice Slovenskej republiky, so sídlom v Bratislave, IČO: 31 364 501, k 31. decembru 2015 uvedenú v prílohe výročnej správy, ku ktorej sme dňa 2.marca 2016 vydali správu audítora a v ktorej sme vyjadrili svoj názor v nasledujúcom znení:

Názor

Podľa nášho názoru účtovná závierka poskytuje pravdivý a verný obraz finančnej situácie spoločnosti Železnice Slovenskej republiky k 31. decembru 2015 a výsledku jej hospodárenia za rok končiaci k uvedenému dátumu v súlade s Medzinárodnými štandardami pre finančné výkazníctvo v znení prijatom Európskou úniou.

Zdôraznenie niektorých skutočností

Bez vplyvu na náš názor upozorňujeme na nasledovné skutočnosti:

1. Ako je uvedené v časti 1 Poznámok k individuálnej účtovnej závierke, schopnosť Spoločnosti pokračovať vo svojej činnosti podľa zásady nepretržitého trvania Spoločnosti a plniť svoj investičný program a ostatné prevádzkové a finančné záväzky ostáva závislá od nepretržitej pomoci od štátu vo forme kapitálových a prevádzkových dotácií.
2. Ako je uvedené v časti 2.1 Poznámok k individuálnej účtovnej závierke, rezerva na environmentálne záväzky sa tvorí vtedy, keď je vznik nákladov na vyčistenie životného prostredia pravdepodobný a tieto náklady sa dajú spoľahlivo odhadnúť. Výška vykázananej rezervy je najlepším odhadom potrebných výdavkov budúcich období. Odhady a súvisiace predpoklady sú založené na minulých skúsenostiach a iných faktoroch, považovaných za primerané okolnostiam, na základe ktorých sa formuje východisko pre posúdenie účtovných hodnôt majetku a záväzkov, ktoré nie sú zrejmé z iných zdrojov. Skutočné výsledky sa preto môžu líšiť od odhadov. Načasovanie peňažných tokov odzrkadľuje súčasné zhodnotenie priorit vedením Spoločnosti, technologické zabezpečenie a neodkladnosť plnenia takýchto povinností.
3. Ako je uvedené v časti 3 Poznámok k individuálnej účtovnej závierke, Spoločnosť je vystavená významnému kreditnému riziku individuálneho zmluvného partnera, keďže 23,28% pohľadávok k 31.decembru 2015 (k 31.decembru 2014: 34,64%) je voči dvom najvýznamnejším odberateľom – Železničná spoločnosť Cargo Slovakia, a.s. Bratislava a Železničná spoločnosť Slovensko, a.s., Bratislava, ktorých jediným akcionárom je štát v zastúpení MDVRR SR a 53,04% pohľadávok je voči zriaďovateľovi – MDVRR SR (k 31.decembru 2014: 66,21%).
4. Ako je uvedené v časti 3 a aj časti 22 Poznámok k individuálnej účtovnej závierke, Spoločnosť uhradila v roku 2015 záväzok na vrátenie dotácie v zmysle Dohody o ukončení Zmluvy o poskytnutí nenávratného finančného príspevku k projektu Modernizácia železničnej trate Nové Mesto nad Váhom – Púchov, úsek Zlatovce – Trenčianska Teplá vo výške 94 909 tis. EUR. Dohoda nadobudla účinnosť dňa 25.2.2015. Záväzok vrátenia dotácie za rok 2014 bol vykázaný v hodnote zníženej o nárok na investičné dotácie, ktorá bola evidovaná vo výške 41 309 tis. EUR. Konečný zostatok bol vo výške 53 600 tis. EUR

BDR, spol. s r. o., M. M. Hodžu 3, 974 00 Banská Bystrica; IČO: 00614556, IČ DPH: SK 2020459199

Nezávislý člen spoločnosti *Moore Stephens International Limited*,

Spoločnosť zapísaná v Obchodnom registri Okresného súdu Banská Bystrica, Oddiel: Sro, Vložka číslo: 98/S

Banská Bystrica: telefón: 048/47 00 041, fax: 048/41 53 117

Bratislava : telefón: 02/68204111, fax: 02/68204110

Bankové spojenie: Tatra banka a.s., Banská Bystrica, č. účtu: 2625778903/1100

<http://www.bdrbb.sk>



audítorská firma

- II. Overili sme taktiež súlad výročnej správy s vyššie uvedenou účtovnou závierkou. Za správnosť zostavenia výročnej správy je zodpovedný štatutárny orgán spoločnosti. Našou úlohou je overiť súlad výročnej správy s účtovnou závierkou a na základe toho vydať dodatok správy audítora o súlade výročnej správy s účtovnou závierkou.

Overenie sme vykonali v súlade s Medzinárodnými audítorskými štandardami. Tieto štandardy požadujú, aby audítor naplánoval a vykonal overenie tak, aby získal primeranú istotu, že informácie uvedené vo výročnej správe, ktoré sú predmetom zobrazenia v účtovnej závierke, sú vo všetkých významných súvislostiach v súlade s príslušnou účtovnou závierkou.

Informácie uvedené vo výročnej správe sme posúdili s informáciami uvedenými v účtovnej závierke k 31. decembru 2015. Iné údaje a informácie, ako účtovné informácie získané z účtovnej závierky a účtovných kníh sme neoverovali. Sme presvedčení, že vykonané overovanie poskytuje dostatočný a vhodný základ pre náš názor.

Podľa nášho názoru sú účtovné informácie vo výročnej správe spoločnosti Železnice Slovenskej republiky v súlade s účtovnou závierkou k 31. decembru 2015.

Banská Bystrica, 2.marca 2016

BDR, spol. s r.o. Banská Bystrica
M.M.Hodžu 3, 974 01 Banská Bystrica
Licencia SKAu č. 6
Obchodný register Okresného súdu Banská Bystrica
Oddiel: Sro, Vložka číslo: 98/S, IČO: 00614556
Nezávislý člen Moore Stephens International Limited

Ing. Miroslav Čiampor
zodpovedný audítor
licencia UDVA č. 1068







Individuálna účtovná závierka

**zostavená v súlade s Medzinárodnými štandardmi
pre finančné výkazníctvo v znení prijatom EÚ
za rok končiaci sa 31. decembra 2015**

SPRÁVA NEZÁVISLÉHO AUDÍTORA**SPRÁVA NEZÁVISLÉHO AUDÍTORA**

Pre Správnu radu Železníc Slovenskej republiky Bratislava

Uskutočnili sme audit priloženej účtovnej závierky Železníc Slovenskej republiky, so sídlom v Bratislave, IČO: 31 364 501, ktorá obsahuje výkaz finančnej pozície k 31. decembru 2015, výkaz komplexného výsledku, výkaz zmien vlastného imania, výkaz peňažných tokov za rok končiaci k uvedenému dátumu, a poznámky k individuálnej účtovnej závierke, ktoré obsahujú súhrn významných účtovných zásad a účtovných metód a ďalšie vysvetľujúce informácie.

Zodpovednosť štatutárneho orgánu za účtovnú závierku

Štatutárny orgán je zodpovedný za zostavenie a objektívnu prezentáciu tejto účtovnej závierky v súlade s Medzinárodnými štandardami pre finančné výkazníctvo v znení prijatom Európskou úniou a za interné kontroly, ktoré štatutárny orgán považuje za potrebné pre zostavenie účtovnej závierky, ktorá neobsahuje významné nesprávnosti, či už v dôsledku podvodu alebo chyby.

Zodpovednosť audítora

Našou zodpovednosťou je vyjadriť názor na túto účtovnú závierku na základe nášho auditu. Audit sme uskutočnili v súlade s Medzinárodnými audítorskými štandardmi. Podľa týchto štandardov máme dodržiavať etické požiadavky, naplánovať a vykonať audit tak, aby sme získali primerané uistenie, že účtovná závierka neobsahuje významné nesprávnosti.

Súčasťou auditu je uskutočnenie postupov na získanie audítorských dôkazov o sumách a údajoch vykázaných v účtovnej závierke. Zvolené postupy závisia od úsudku audítora, vrátane posúdenia rizík významnej nesprávnosti v účtovnej závierke, či už v dôsledku podvodu alebo chyby. Pri posudzovaní tohto rizika audítor berie do úvahy interné kontroly relevantné na zostavenie účtovnej závierky účtovnej jednotky, ktorá poskytuje pravdivý a verný obraz, aby mohol navrhnúť audítorské postupy vhodné za daných okolností, nie však na účely vyjadrenia názoru na účinnosť interných kontrol účtovnej jednotky. Audit ďalej zahŕňa zhodnotenie vhodnosti použitých účtovných zásad a účtovných metód a primeranosti účtovných odhadov uskutočnených štatutárnym orgánom spoločnosti, ako aj vyhodnotenie prezentácie účtovnej závierky.

Sme presvedčení, že audítorské dôkazy, ktoré sme získali, poskytujú dostatočný a vhodný základ pre náš názor.

Názor

Podľa nášho názoru účtovná závierka poskytuje pravdivý a verný obraz finančnej situácie spoločnosti Železnice Slovenskej republiky k 31. decembru 2015 a výsledku jej hospodárenia za rok končiaci k uvedenému dátumu v súlade s Medzinárodnými štandardami pre finančné výkazníctvo v znení prijatom Európskou úniou.

Zdôraznenie niektorých skutočností

Bez vplyvu na náš názor upozorňujeme na nasledovné skutočnosti:

1. Ako je uvedené v časti 1 Poznámok k individuálnej účtovnej závierke, schopnosť Spoločnosti pokračovať vo svojej činnosti podľa zásady nepretržitého trvania Spoločnosti a plniť svoj investičný program a ostatné prevádzkové a finančné záväzky ostáva závislá od nepretržitej pomoci od štátu vo forme kapitálových a prevádzkových dotácií.
2. Ako je uvedené v časti 2.1 Poznámok k individuálnej účtovnej závierke, rezerva na environmentálne záväzky sa tvorí vtedy, keď je vznik nákladov na vyčistenie životného prostredia pravdepodobný a tieto náklady sa dajú spoľahlivo odhadnúť. Výška vykázaného rezervy je najlepším odhadom potrebných výdavkov budúcich období. Odhady a súvisiace predpoklady sú založené na minulých skúsenostiach a iných faktoroch,

považovaných za primerané okolnostiam, na základe ktorých sa formuje východisko pre posúdenie účtovných hodnôt majetku a záväzkov, ktoré nie sú zrejmé z iných zdrojov. Skutočné výsledky sa preto môžu líšiť od odhadov. Načasovanie peňažných tokov odzrkadľuje súčasné zhodnotenie priorít vedením Spoločnosti, technologické zabezpečenie a neodkladnosť plnenia takýchto povinností.

3. Ako je uvedené v časti 3 Poznámok k individuálnej účtovnej závierke, Spoločnosť je vystavená významnému kreditnému riziku individuálneho zmluvného partnera, keďže 23,28% pohľadávok k 31. decembru 2015 (k 31. decembru 2014: 34,64%) je voči dvom najvýznamnejším odberateľom – Železničná spoločnosť Cargo Slovakia, a.s. Bratislava a Železničná spoločnosť Slovensko, a.s., Bratislava, ktorých jediným akcionárom je štát v zastúpení MDVRR SR a 53,04% pohľadávok je voči zriaďovateľovi – MDVRR SR (k 31. decembru 2014: 66,21%).
4. Ako je uvedené v časti 3 a aj časti 22 Poznámok k individuálnej účtovnej závierke, Spoločnosť uhradila v roku 2015 záväzok na vrátenie dotácie v zmysle Dohody o ukončení Zmluvy o poskytnutí nenávratného finančného príspevku k projektu Modernizácia železničnej trate Nové Mesto nad Váhom – Púchov, úsek Zlatovce – Trenčianska Teplá vo výške 94 909 tis. EUR. Dohoda nadobudla účinnosť dňa 25.2.2015. Záväzok vrátenia dotácie za rok 2014 bol vykázaný v hodnote zníženej o nárok na investičné dotácie, ktorá bola evidovaná vo výške 41 309 tis. EUR. Konečný zostatok bol vo výške 53 600 tis. EUR.

Banská Bystrica, 2. marca 2016

BDR, spol. s r.o. Banská Bystrica
M.M.Hodžu 3, 974 01 Banská Bystrica
Licencia SKAu č. 6
Obchodný register Okresného súdu Banská Bystrica
Oddiel: Sro, Vložka číslo: 98/S, IČO: 00614556
Nezávislý člen Moore Stephens International Limited

Ing. Miroslav Čiampor
zodpovedný audítor
licencia UDVA č. 1068







OBSAH

Výkaz finančnej pozície	32
Výkaz komplexného výsledku	33
Výkaz zmien vlastného imania	34
Výkaz peňažných tokov	35
Poznámky k individuálnej účtovnej závierke	36

VÝKAZ FINANČNEJ POZÍCIE

	Pozn.	31. decembra 2015	31. decembra 2014
AKTÍVA			
DLHODOBÉ AKTÍVA			
Dlhodobý hmotný majetok	4	3 276 875	3 153 391
Investície do nehnuteľností	5	34 534	36 240
Dlhodobý nehmotný majetok	6	7 273	4 443
Finančné investície	7	4 904	3 404
Dlhodobé pohľadávky	8	68 631	68 467
Dlhodobé aktíva spolu		3 392 217	3 265 945
KRÁTKODOBÉ AKTÍVA			
Zásoby	9	7 692	9 351
Krátkodobé pohľadávky z obchodného styku	10	13 473	14 278
Ostatné pohľadávky a aktíva	11	50 900	17 059
Peniaze a peňažné ekvivalenty	12	35 356	62 012
Krátkodobé aktíva spolu		107 421	102 700
AKTÍVA CELKOM		3 499 638	3 368 645
VLASTNÉ IMANIE A ZÁVÄZKY			
VLASTNÉ IMANIE			
Základné imanie		760 234	760 234
Kapitálové fondy		496 451	489 238
Zákonný rezervný fond		21 904	21 904
Zisk minulých rokov		352 411	350 111
Zisk		17 189	4 832
Akumulovaný zisk		369 600	354 943
Vlastné imanie spolu	13	1 648 189	1 626 319
DLHODOBÉ ZÁVÄZKY			
Úvery	3,14	62 742	62 743
Štátne dotácie a dotácie EÚ	15	1 488 842	1 310 779
Rezervy	17,18	80 463	80 152
Odložený daňový záväzok	37	39 074	27 553
Ostatné dlhodobé záväzky	19	3 686	882
Dlhodobé záväzky spolu		1 674 807	1 482 109
KRÁTKODOBÉ ZÁVÄZKY			
Krátkodobé úvery vrátane krátkod. časti dlhodob. úverov	3,14	3	333
Krátkodobá časť štátnych dotácií a dotácií EÚ	15	60 865	63 828
Krátkodobé záväzky z obchodného styku	20	73 461	99 283
Záväzky voči verejnoprávnym inštitúciám	21	8 502	8 605
Ostatné záväzky	22	14 120	67 708
Rezervy a časové rozlíšenie	16,17,18	19 691	20 460
Krátkodobé záväzky spolu		176 642	260 217
VLASTNÉ IMANIE A ZÁVÄZKY CELKOM		3 499 638	3 368 645

Účtovné zásady a poznámky sú neoddeliteľnou súčasťou účtovnej závierky

VÝKAZ KOMPLEXNÉHO VÝSLEDKU

	Pozn.	31. decembra 2015	31. decembra 2014
VÝNOSY			
Prevádzkovanie železničnej infraštruktúry	23	89 665	83 730
Dotácia na prevádzkovanie železničnej infraštruktúry	24	272 478	272 478
Elektrická energia	25	69 532	63 633
Telekomunikačné služby a informatika	26	6 048	6 429
Prenájom majetku	27	8 969	8 958
Ostatné výnosy	28	23 582	23 624
Výnosy spolu		470 274	458 852
PREVÁDZKOVÉ NÁKLADY			
Materiál a suroviny	30	-28 796	-26 275
Energie	31	-78 803	-75 187
Služby	32	-36 582	-35 099
Osobné náklady	33	-219 738	-216 290
Odpisy a amortizácia	34	-89 471	-89 733
Ostatné prevádzkové náklady netto	35	12 013	-2 438
Prevádzkové náklady spolu		-441 377	-445 022
ZISK Z PREVÁDZKOVÝCH ČINNOSTÍ		28 897	13 830
FINANČNÉ NÁKLADY/VÝNOSY			
Úroky z úverov		-335	-920
Ostatné finančné náklady/výnosy	36	102	-1 268
Finančné náklady spolu		-233	-2 188
ZISK ZA OBDOBIE pred zdanením		28 664	11 642
Daň z príjmov	37	-11 475	-6 810
ZISK ZA OBDOBIE po zdanení		17 189	4 832
Ostatný komplexný výsledok:			
Položky, ktoré nebudú presunuté do + zisku / - straty:			
Precenenie zamestnaneckých požitkov	18	-1 660	-2 032
Odložená daň vzťahujúca sa na precenenie zam. požitkov	37	365	447
KOMPLEXNÝ ZISK ZA OBDOBIE		15 894	3 247

Účtovné zásady a poznámky sú neoddeliteľnou súčasťou účtovnej závierky

VÝKAZ ZMIEN VLASTNÉHO IMANIA

	Základné imanie	Kapitálové fondy	Zákonný rezervný fond	Akumulovaný zisk	Celkom
K 1. januáru 2014	760 337	484 814	21 904	351 943	1 618 998
Zisk za účtovné obdobie	0	0	0	4 832	4 832
Zvýšenie kapitálu - nepenažný vklad	0	4 580	0	0	4 580
Vyradenie pozemkov	-103	0	0	0	-103
Ostatné súčasti komplexného výsledku	0	-156	0	-1 832	-1 988
K 31. decembru 2014	760 234	489 238	21 904	354 943	1 626 319
K 1. januáru 2015	760 234	489 238	21 904	354 943	1 626 319
Zisk za účtovné obdobie	0	0	0	17 189	17 189
Zvýšenie kapitálu - nepenažný vklad	0	6 923	0	0	6 923
Prídel do sociálneho fondu	0	0	0	-500	-500
Ostatné súčasti komplexného výsledku	0	290	0	-2 032	-1 742
K 31. decembru 2015	760 234	496 451	21 904	369 600	1 648 189

Účtovné zásady a poznámky sú neoddeliteľnou súčasťou účtovnej závierky



VÝKAZ PEŇAŽNÝCH TOKOV

	31. decembra 2015	31. decembra 2014
Výsledok hospodárenia pred zdanením	28 664	11 642
Úprava o nepeňažné operácie	115 306	104 151
Odpisy a amortizácia	164 477	164 013
Dividendy a iné podiely na zisku účtované do výnosov	-89	-319
Úroky účtované do nákladov	630	920
Úroky účtované do výnosov	-422	-1 041
Zisk z predaja DHM	-1 924	-682
Zmena stavu rezerv	476	3 898
Amortizácia štátnych dotácií	-75 006	-74 280
Ostatné položky nepeňažného charakteru	-1 500	0
Vplyv zmien stavu pracovného kapitálu	-111 672	-36 826
Zmena stavu pohľadávok a iných aktív	-32 942	138 199
Zmena stavu záväzkov	-80 389	-175 840
Zmena stavu zásob	1 659	815
Peňažné toky z prevádzkovej činnosti	3 634	67 325
Výdavky na daň z príjmov	-35	-90
Prijaté úroky	164	367
Zaplatené úroky	-335	-1 383
Čisté peňažné toky z prevádzkovej činnosti	3 428	66 219
Obstaranie dlhodobého nehmotného a hmotného majetku	-282 404	-272 108
Dotácie na obstaranie dlhodobého majetku	250 106	163 890
Príjmy z predaja dlhodobého nehmotného a hmotného majetku	2 456	2 909
Čisté peňažné toky z investičnej činnosti	-29 842	-105 309
Príjmy z dividend a iných podielov na zisku	89	319
Príjmy z úverov a pôžičiek	0	62 976
Výdavky na splácanie úverov a pôžičiek	0	-66 258
Splátky záväzkov z finančného prenájmu	-331	-607
Čisté peňažné toky z finančnej činnosti	-242	-3 570
Čisté zvýšenie alebo čisté zníženie peňažných prostriedkov	-26 656	-42 660
Stav peňažných prostriedkov a peňažných ekvivalentov na začiatku účtovného obdobia	12 62 011	104 671
Zostatok peňažných prostriedkov a peňažných ekvivalentov na konci účtovného obdobia	12 35 355	62 011

Pre jednoznačnejšiu prezentáciu preskupila Spoločnosť k 31. 12. 2014 záväzok do dotácií na obstaranie dlhodobého majetku na základe Dohody o ukončení Zmluvy o poskytnutí nenávratného finančného príspevku vo výške 94 909 tis. EUR. ŽSR v roku 2015 tento záväzok vysporiadali.

Účtovné zásady a poznámky sú neoddeliteľnou súčasťou účtovnej závierky.

POZNÁMKY K INDIVIDUÁLNEJ ÚČTOVNEJ ZÁVIERKE

I VŠEOBECNÉ INFORMÁCIE O SPOLOČNOSTI

Železnice Slovenskej republiky (ďalej aj „ŽSR“ alebo „Spoločnosť“) vznikli 10. novembra 1993 na základe zákona NR SR č. 258/1993 Z. z. o ŽSR z 30. septembra 1993 (v znení zákona č. 152/1997 Z. z. zo 14. mája 1997 a zákona č. 259/2001 Z. z. zo 14. júna 2001) a boli zaregistrované pod číslom Po 312/B v Obchodnom registri Okresného súdu I. v Bratislave.

Obchodné meno: Železnice Slovenskej republiky, Bratislava, v skrátenej forme „ŽSR“

Sídlo: Klemensova 8, 813 61 Bratislava

IČO: 31 364 501

DIČ: 20 20 480 121

Právna forma: Iná právnická osoba zriadená v zmysle zákona č. 258/1993 Z. z. o Železničiach Slovenskej republiky

Spoločnosť je zákonným nástupcom Železníc Slovenskej republiky, š. p., ktoré boli zriadené 1. januára 1993, v čase rozdelenia bývalého Československa na Českú republiku a Slovenskú republiku.

Zriaďovateľom Spoločnosti je Ministerstvo dopravy, výstavby a regionálneho rozvoja SR (ďalej aj „MDVRR SR“), ktoré napriek tomu, že nie je priamo zainteresované na riadení Spoločnosti, dohliada na určité aspekty jej činnosti prostredníctvom zastúpenia v Správnej rade ŽSR.

Majetok Spoločnosti, hoci je vykázaný vo výkaze finančnej pozície Spoločnosti, je vo vlastníctve Slovenskej republiky a Spoločnosti je zverený do správy.

Spoločnosť nemôže vstupovať do úverových vzťahov tretích osôb ako ručiteľ, ani založiť záložné právo v prospech tretích osôb na majetok, ktorý patrí štátu. Spoločnosť nie je neobmedzene ručiacim spoločníkom v žiadnej Spoločnosti.

Riadiacimi orgánmi ŽSR sú Správna rada a generálny riaditeľ.

Správna rada je najvyšší orgán železníc. Má päť členov – štyria členovia sú odborníci z odvetvia dopravy, financií a práva a jeden je volený zástupca zamestnancov železníc.

Mená a priezviská členov Správnej rady ŽSR:

Ing. Štefan HLINKA	predseda Správnej rady
Ing. Martin ČATLOŠ	podpredseda Správnej rady
Ing. Vladimír LUPTÁK	člen Správnej rady
Ing. Radovan MAJERSKÝ, PhD.	člen Správnej rady
Ing. Darina FABUĽOVÁ	člen Správnej rady

Spoločnosť je organizovaná a riadená ako samostatný podnikateľský segment a Správna rada ŽSR ju považuje za samostatný prevádzkový segment na účely alokácie zdrojov a posúdenia činnosti.

ŽSR sú v zmysle Zmluvy o prevádzkovaní železničnej infraštruktúry (ďalej aj „ZPŽI“) uzatvorenej so Slovenskou republikou, zastúpenou MDVRR SR ako vlastníkom železničnej infraštruktúry (ďalej aj „ŽI“), manažérom železničnej infraštruktúry. Manažér infraštruktúry je povinný zabezpečiť trvalé udržiavanie dráhy v prevádzkyschopnom stave, obnovu dráhy po nehode alebo po mimoriadnej udalosti, údržbu dráhy podľa projektovaných technických parametrov, rozvoja dráhy v súlade s technickým pokrokom a s požiadavkami na bezpečnosť a plynulosť dopravy na dráhe, obsluhu železničnej infraštruktúry, organizovanie a riadenie železničnej dopravy na železničnej sieti.

Vlastník infraštruktúry na zabezpečenie plnenia povinností vyplývajúcich zo Zmluvy o prevádzkovaní železničnej infraštruktúry poskytuje finančné prostriedky na prevádzku železničnej infraštruktúry. Zároveň vlastník infraštruktúry poskytuje dotáciu vo forme kapitálových transferov, ktorých cieľom je rozvoj a modernizácia majetku.

Schopnosť Spoločnosti pokračovať vo svojej činnosti podľa zásady nepretržitého trvania Spoločnosti a plniť svoj investičný program a ostatné prevádzkové a finančné záväzky ostáva závislá od nepretržitej pomoci od štátu vo forme kapitálových a prevádzkových dotácií.

Účtovným obdobím je kalendárny rok.

Účtovná závierka Spoločnosti za predchádzajúce účtovné obdobie končiace sa 31. decembra 2014 bola schválená na zasadnutí Správnej rady ŽSR, ktoré sa konalo dňa 30. marca 2015 v Bratislave.

Za rok končiaci sa 31. decembra 2015 Spoločnosť vykázala čistý zisk vo výške 17 189 tis. EUR (za rok končiaci sa 31. decembra 2014 čistý zisk vo výške 4 832 tis. EUR).

2 VÝCHODISKÁ PRE ZOSTAVENIE ÚČTOVNEJ ZÁVIERKY

Spoločnosť v zmysle § 17a, ods. 1 zákona č. 431/2002 Z. z. o účtovníctve v znení neskorších predpisov zostavuje individuálnu účtovnú závierku podľa Medzinárodných účtovných štandardov pre finančné výkazníctvo v znení prijatom Európskou úniou. IFRS zahŕňajú štandardy a interpretácie schválené komisiou EÚ.

Spoločnosť v zmysle § 22a ods. 3 zákona č. 431/2002 Z. z. o účtovníctve v znení neskorších predpisov, je súčasťou účtovnej závierky verejnej správy, ktorú zostavuje Ministerstvo financií SR.

Spoločnosť je na základe § 22 ods. 12 zákona o účtovníctve oslobodená od povinnosti zostaviť konsolidovanú účtovnú závierku a konsolidovanú výročnú správu, pretože zostavením len individuálnej účtovnej závierky Spoločnosti sa významne neovplyvní úsudok o finančnej situácii, nákladoch, výnosoch a výsledku hospodárenia za konsolidovaný celok. Obchodné meno a sídlo účtovných jednotiek, v ktorých má Spoločnosť majetkovú účasť, je uvedené v poznámke 7.

Individuálna účtovná závierka (ďalej aj „účtovná závierka“) bola vypracovaná za predpokladu nepretržitého trvania Spoločnosti, ktorá predpokladá realizáciu aktív a plnenie záväzkov počas bežnej činnosti Spoločnosti a neobsahuje žiadne úpravy, ktoré by mohli byť potrebné v prípade, že Spoločnosť nebude schopná pokračovať v nepretržitej činnosti.

Účtovná závierka je vypracovaná na základe historických obstarávacích cien. V ďalšom texte sú uvedené základné účtovné zásady.

Údaje v Individuálnej účtovnej závierke ŽSR za rok končiaci sa 31. decembra 2015 sú vykázané v tisícoch eur (ďalej aj „EUR“), pokiaľ nie je uvedené inak. Na základe ekonomickej povahy zásadných udalostí a okolností bolo za funkčnú menu a menu prezentácie Spoločnosti stanovené euro (EUR).

2.1 Použitie odhadov a úsudkov

Zostavenie účtovnej závierky si vyžaduje, aby manažment Spoločnosti urobil úsudky, odhady a predpoklady, ktoré ovplyvňujú aplikáciu účtovných metód a účtovných zásad a hodnotu vykazovaného majetku, záväzkov, výnosov a nákladov. Odhady a súvisiace predpoklady sú založené na minulých skúsenostiach a iných faktoroch, považovaných za primerané okolnostiam, na základe ktorých sa formuje východisko pre posúdenie účtovných hodnôt majetku a záväzkov, ktoré nie sú zrejmé z iných zdrojov. Skutočné výsledky sa preto môžu líšiť od odhadov.

Odhady a súvisiace predpoklady sú neustále prehodnocované. Korekcie účtovných odhadov nie sú vykázané retrospektívne, ale sú vykázané v období, v ktorom je odhad korigovaný, ak korekcia ovplyvňuje iba toto obdobie, alebo v období korekcie a v budúcich obdobiach, ak korekcia ovplyvňuje toto aj budúce obdobie.

Rezerva na zamestnanecké požitky

Spoločnosť má dlhodobý program zamestnaneckých požitkov pozostávajúcich z jednorazového príspevku pri odchode do dôchodku, odmeny pri odchode do invalidného dôchodku, vyrovnávacieho príplatku a odmeny pri životných a pracovných jubileách. Hodnota požitkov je vyplácaná v závislosti od dosiahnutého veku a odpracovaných rokov. Na tieto požitky neboli vytvorené samostatné finančné zdroje. Náklady na zamestnanecké požitky sú stanovené prírastkovou poistno-matematickou metódou, tzv. „Projected Unit Credit Method“. Podľa tejto metódy sa náklady na poskytovanie požitkov účtujú do výkazu komplexného výsledku tak, aby pravidelne opakujúce sa náklady boli rozložené na obdobie trvania pracovného pomeru. Záväzky z poskytovania požitkov sú ocenené v súčasnej hodnote predpokladaných budúcich peňažných tokov. Poistno-matematické zisky a straty zo zamestnaneckých požitkov po skončení zamestnania sa vykazujú vo vlastnom imaní výkazu finančnej pozície, ostatné sa vykazujú vo výkaze komplexného výsledku.

Rezerva na environmentálne záväzky

Rezerva na environmentálne záväzky sa tvorí vtedy, keď je vznik nákladov na vyčistenie životného prostredia pravdepodobný a tieto náklady sa dajú spoľahlivo odhadnúť. Výška vykazanej rezervy je najlepším odhadom potrebných výdavkov budúcich období. Načasovanie peňažných tokov odzrkadľuje súčasné zhodnotenie priorít vedením Spoločnosti, technologické zabezpečenie a neodkladnosť plnenia takýchto povinností

Rezerva na súdne spory

Rezerva na súdne spory sa tvorí, ak Spoločnosť žaluje iný subjekt v súdnom, správnom alebo inom konaní o zaplatení určitej konkrétnej sumy, pričom ukončenie súdneho sporu v neprospech Spoločnosti je viac ako pravdepodobné. Vedenie Spoločnosti sa pri zhodnotení predpokladaných výsledkov súdnych sporov spolieha na vlastné odborné posúdenie.

Rezerva na demoláciu objektov

Rezerva na demoláciu objektov sa tvorí, ak sa Spoločnosť rozhodla demolovať budovy alebo iné prevádzkové zariadenia. Demolácia budov sa vykonáva z bezpečnostných dôvodov v prípadoch, ak hrozí zrútenie objektu, objekt je v dezolátnom stave a pre prevádzkovú činnosť je nepotrebný a nie je možné ho inak kapitalizovať (predať, príp. prenajať). Spoločnosť pri účtovaní rezervy vychádza z odborného odhadu, ktorý zodpovedá budúcim nákladom na demoláciu objektov.

2.2 Významné účtovné zásady

Dlhodobý hmotný a nehmotný majetok

Dlhodobý hmotný (ďalej aj „DHM“) a nehmotný majetok (ďalej aj „DNM“) je vykazovaný v obstarávacej cene po odpočítaní oprávok/amortizácie a akumulovaných strát zo zníženia hodnoty, pričom pozemky sú účtované v obstarávacej cene alebo v administratívnej hodnote určenej štátom (ktorá však nepredstavuje trhovú hodnotu).

Počiatočná obstarávacia cena dlhodobého hmotného a nehmotného majetku zahŕňa nákupnú cenu vrátane dovozného cla a nevratných daní a všetky priamo pripočítateľné náklady spojené s uvedením majetku



do prevádzkyschopného stavu a na miesto, na ktorom sa bude používať. Súčasťou obstarávacej ceny sú aj vyvolané investície a úrokové náklady súvisiace s obstaraním.

Nedokončené investície predstavujú dlhodobý hmotný a nehmotný majetok a vykazujú sa v obstarávacej cene. Táto zahŕňa náklady priamo spojené s obstaraním dlhodobého majetku. Hodnota nedokončených investícií je znížená o rozdiel vyplývajúci z prepočítania dlhodobého záväzku (zadržanej čiastky) na súčasnú hodnotu. Nedokončené investície sa neodpisujú, až kým príslušný majetok nie je pripravený na použitie.

Každá zložka dlhodobého hmotného a nehmotného majetku sa odpisuje rovnomerne počas očakávanej priemernej ekonomickej životnosti. Dlhodobý majetok sa začína odpisovať prvým dňom bezprostredne nasledujúceho mesiaca, v ktorom bol majetok zaradený do používania. Životnosť pre rôzne typy dlhodobého hmotného a nehmotného majetku je nasledovná:

- budovy	40 až 50 rokov
- stavby	od 15 do 40 rokov
- stroje a zariadenia	od 5 do 20 rokov
- ostatný dlhodobý majetok	od 4 do 20 rokov
- nehmotný majetok	od 3 do 25 rokov

Pozemky a umelecké diela sa neodpisujú.

Každá časť položky dlhodobého majetku, ktorej hodnota je v porovnaní s celkovou hodnotou majetku významná, sa odpisuje samostatne. Spoločnosť rozdelí hodnotu pôvodne pridelenú položke dlhodobého hmotného majetku pomerne jej významným častiam a odpisuje každú časť samostatne.

Doba životnosti a odpisové metódy sa preverujú minimálne raz ročne s cieľom zabezpečiť konzistentnosť metódy a doby odpisovania s očakávaným prínosom ekonomických úžitkov z dlhodobého majetku.

Majetok, ktorý je opotrebovaný alebo vyradený, sa odúčtuje z výkazu finančnej pozície spolu s príslušnými oprávkami. Zisky a straty pri vyradení majetku sa vykazujú vo výsledku hospodárenia z prevádzkových činností.

Pri dlhodobom hmotnom majetku a nehmotnom majetku sa posudzuje, či došlo k zníženiu hodnoty majetku, ak sa posúdenie na ročnej báze vyžaduje, alebo ak udalosti alebo zmeny okolností indikujú, že účtovná hodnota majetku nie je návratná.

V prípade výskytu takýchto indikácií sa vypracuje odhad návratnej hodnoty daného majetku, aby sa určil rozsah prípadných strát zo zníženia jeho hodnoty. Ak návratnú hodnotu individuálnej položky nemožno určiť, Spoločnosť určí návratnú hodnotu jednotky vytvárajúcej peňažné prostriedky, ktorej daný majetok patrí. Návratná hodnota sa rovná reálnej hodnote, zníženej o náklady na predaj alebo použiteľnej hodnote podľa toho, ktorá je vyššia. Pri posudzovaní použiteľnej hodnoty sa diskontuje odhad budúcich peňažných tokov na ich súčasnú hodnotu pomocou diskontnej sadzby pred zdanením, ktorá vyjadruje aktuálne trhové posúdenie časovej hodnoty peňazí a riziká špecifické pre daný majetok.

Strata zo zníženia hodnoty majetku sa vyazuje vo výkaze komplexného výsledku vo výške, o ktorú účtovná hodnota majetku preyšuje jeho realizačnú hodnotu, ktorou je buď čistá predajná cena majetku, alebo jeho použiteľná hodnota, podľa toho, ktorá je vyššia.

V prípade, že sa Spoločnosť rozhodne zastaviť nedokončené investície, alebo sa významne oddiali ich plánované ukončenie, posúdi prípadné zníženie ich hodnoty a zaúčtuje opravnú položku.



Výdavky, ktoré sa týkajú položiek dlhodobého majetku po jeho zaradení do používania, zvyšujú jeho účtovnú hodnotu iba v prípade, že Spoločnosť môže očakávať budúce ekonomické prínosy nad rámec jeho pôvodnej výkonnosti. Všetky ostatné výdavky sa účtujú ako opravy a údržba do nákladov v období, s ktorým vecne a časovo súvisia.

Prenajatý majetok

Majetok obstaraný formou finančného prenájmu, pri ktorom sa na Spoločnosť prenášajú v podstate všetky výhody a riziká charakteristické pre vlastníctvo prenajatého majetku, sa na začiatku nájomného vzťahu aktivuje v jeho reálnej hodnote alebo v súčasnej hodnote minimálnych lízingových splátok, podľa toho, ktorá z týchto dvoch hodnôt je nižšia. Každá lízingová splátka je rozdelená na finančnú zložku a splátku istiny tak, aby sa dosiahla konštantná úroková miera uplatnená na neuhradenú časť záväzku z prenájmu. Finančná zložka sa účtuje do nákladov. Aktivovaný prenajatý majetok sa odpisuje počas odhadovanej doby životnosti majetku. Počiatočné priame náklady spojené s uzatvorením zmluvy na finančný prenájom sú pripočítané k účtovnej hodnote prenajatého majetku a vykazované počas celého trvania prenájmu.

Prenájom, pri ktorom podstatnú časť rizík a výhod charakteristických pre vlastníctvo majetku znáša prenajímateľ, sa klasifikuje ako operatívny prenájom. Platby realizované za operatívny prenájom sa vykazujú ako náklad vo výkaze komplexného výsledku rovnomerne počas celého trvania prenájmu.

Investície do nehnuteľností

Investície do nehnuteľností, t. j. majetok určený na získanie nájomného, resp. na kapitálové zhodnotenie, sa prvotne oceňujú v obstarávacej cene vrátane nákladov na transakciu. Po prvotnom vykázaní sa investície do nehnuteľností oceňujú v obstarávacej cene po odpočítaní kumulovaných oprávok a strát zo zníženia hodnoty.

Finančné investície

Podiely v dcérskych a pridružených spoločnostiach sa vykazujú v obstarávacej cene. Obstarávaciu cenu investície v dcérskej a pridruženej spoločnosti tvoria náklady súvisiace s obstaraním investície a predstavujú reálnu hodnotu zaplatenej ceny a priamo súvisiace transakčné náklady. Výnosy súvisiace s finančnými investíciami ako sú dividendy, sa vykazujú po nadobudnutí právneho nároku na dividendy vo výkaze komplexného výsledku v rámci finančných výnosov.

Zásoby

Zásoby sú ocenené v obstarávacej cene alebo v čistej realizovateľnej hodnote, podľa toho, ktorá je nižšia. Obstarávacia cena je stanovená na základe metódy váženého priemeru pre jednotlivé položky zásob a zahrňuje cenu obstarania a náklady súvisiace s obstaraním zásob. Zníženie hodnoty zásob sa upravuje vytvorením opravnej položky vo výške rozdielu medzi obstarávacou cenou a čistou realizovateľnou hodnotou. Čistá realizovateľná hodnota je predpokladaná predajná cena znížená o odhadované náklady súvisiace s predajom. Spoločnosť vytvára opravnú položku aj k pomalyobrátkovým a zastaraným zásobám na základe pravidelného prehodnotenia vekovej štruktúry a posúdenia manažmentu.

Peniaze a peňažné ekvivalenty

Peniaze a peňažné ekvivalenty tvoria peňažné prostriedky v banke a v pokladni a krátkodobé vklady so splatnosťou do troch mesiacov od dátumu obstarania, pri ktorých existuje len nízke riziko, že dôjde k zmene ich hodnoty.

Transakcie v cudzej mene

Transakcie v cudzích menách sú vykazované podľa IAS 21 a prepočítavajú sa na funkčnú menu spoločnosti podľa výmenných kurzov určených a vyhlásených Európskou centrálnou bankou v deň predchádzajúci dňu uskutočnenia účtovného prípadu a v deň, ku ktorému sa zostavuje účtovná závierka. Rozdiely v cudzej mene vyplývajúce z prepočtu sa vykazujú vo výkaze komplexného výsledku. Nepeňažné položky v cudzej mene sa ku koncu obdobia vykazovania neprepočítavajú a zostávajú vykázané v pôvodnej hodnote.

Klasifikácia a odúčtovanie finančných nástrojov

Finančné aktíva a finančné pasíva, vykázané vo výkaze finančnej pozície, zahŕňajú peňažné prostriedky a peňažné ekvivalenty, pohľadávky a záväzky, úvery a pôžičky. Účtovné postupy pri vykazovaní a oceňovaní týchto položiek sú uvedené v príslušných účtovných postupoch v týchto poznámkach. Finančné nástroje sú klasifikované ako majetok, záväzky alebo vlastné imanie v súlade s obsahom zmluvnej dohody. Finančné nástroje sú započítané v prípade, že Spoločnosť má právne vynútiteľné právo ich kompenzovať a zamýšľa zároveň realizovať aktívum a vyrovnať záväzok, alebo obe vzájomne započítať. Odúčtovanie finančného nástroja sa uskutoční, ak Spoločnosť už nekontroluje zmluvné práva, ktoré zahŕňajú finančný nástroj, k čomu väčšinou dochádza, keď je daný nástroj predaný, alebo ak všetky peňažné toky, ktoré možno pripísať danému nástroju, sú prevedené na nezávislú tretiu osobu.

Diskontná sadzba pri pohľadávkach je stanovená v súlade s IAS 36 – Zníženie hodnoty majetku. Vzhľadom k tomu, že diskontná sadzba ku konkrétnym aktívam nie je priamo dostupná z trhu, je použitý odhad diskontnej sadzby v zmysle dodatku A k IAS 36. Odhad berie do úvahy časovú hodnotu peňazí za obdobia do konca doby použiteľnosti, očakávanie o možných odchýlkach v sume alebo časovom priebehu týchto peňažných tokov, cenu za znášanie neistoty a ostatné faktory (ako je platobná neschopnosť).

Diskontná sadzba pri záväzkoch je stanovená v súlade s IAS 37 – Rezervy, podmienené záväzky, podmienené aktíva. Je sadzbou pred zdanením, ktorá odzrkadľuje aktuálne trhové zhodnotenie časovej hodnoty peňazí a riziká špecifické pre záväzok.

Za východiskový bod pri tvorbe odhadu diskontnej sadzby sú brané do úvahy ostatné trhové miery úverov a pôžičiek - na základe vyššie uvedených informácií bola diskontná sadzba pohľadávok a záväzkov k 31. 12. 2015 stanovená na hodnotu 2 % (k 31. decembru 2014: 2 %).

Pohľadávky

Pohľadávky sa vykazujú v nominálnej hodnote po zohľadnení opravnej položky (ďalej aj „OP“) k rizikovým a nedobytným sumám. Ak je časová hodnota peňazí významná, pohľadávky sa oceňujú v amortizovanej cene použitím metódy efektívnej úrokovej sadzby. Vykazujú sa vo výkaze finančnej pozície s podmienkami splatnosti ako dlhodobý alebo krátkodobý majetok.

Opravná položka sa účtuje do výkazu komplexného výsledku, ak existuje objektívny predpoklad (napr. pravdepodobnosť nesolventnosti, významné finančné ťažkosti dlžníka a iné), že Spoločnosť nebude schopná zinkasovať všetky dlžné sumy v súlade s pôvodnými podmienkami faktúry. Spoločnosť stanovuje výšku opravnej položky aj na základe vekovej štruktúry pohľadávok. Znehodnotené dlžné sumy sú odpísané, ak sa považujú definitívne za nevymožiteľné.

Úvery a pôžičky

Všetky úvery a pôžičky sú počiatočne účtované v obstarávacej cene, ktorá predstavuje reálnu hodnotu prijatého protiplnenia po odpočítaní nákladov na získanie pôžičky.

Po prvom zaúčtovaní sú všetky úvery a pôžičky následne oceňované v amortizovanej hodnote s použitím metódy efektívnej úrokovej sadzby.

Závazky

Závazky sa oceňujú pri ich vzniku menovitou hodnotou a pri ich prevzatí obstarávacou cenou. Ak je časová hodnota peňazí významná, záväzky sa oceňujú v amortizovanej cene použitím efektívnej úrokovej sadzby.

Rezervy

Rezervy sú vykázané vtedy, ak má Spoločnosť súčasnú zákonnú, zmluvnú alebo mimozmluvnú povinnosť v dôsledku minulej udalosti, ktorej vyrovnaním sa očakáva pravdepodobný úbytok podnikových zdrojov predstavujúcich ekonomické úžitky, pričom výšku uvedenej povinnosti možno spoľahlivo odhadnúť. Rezervy sa prehodnocujú ku každému koncu obdobia vykazovania a ich výška sa upravuje tak, aby odrážala aktuálny najlepší odhad. Výška rezervy predstavuje súčasnú hodnotu výdavkov, ktoré zohľadňujú existujúce riziká a ktoré bude pravdepodobne treba vynaložiť na vyrovnanie daného záväzku. Tieto výdavky sú stanovené použitím odhadovanej bezrizikovej úrokovej sadzby ako diskontnej sadzby. Tam, kde sa používa diskontovanie, účtovná hodnota rezervy sa zvyšuje v každom období, aby sa zohľadnilo znižovanie diskontu z časového hľadiska. Tento nárast je zúčtovaný ako úrokový náklad.

Štátne dotácie a dotácie EU

Štátne dotácie a dotácie EU sa nevykazujú, pokiaľ neexistuje primerané uistenie, že Spoločnosť bude konať v súlade s podmienkami, ktoré sa na ňu vzťahujú, a že Spoločnosť tieto dotácie dostane. Ak sa dotácia vzťahuje na úhradu nákladov, vykazuje sa ako výnos v období potrebnom na systematické kompenzovanie dotácie s nákladmi, na ktorých úhradu je dotácia určená. Ak sa dotácia vzťahuje na obstaranie dlhodobého majetku, reálna hodnota dotácie sa účtuje do výnosov budúcich období a rovnomerne sa zúčtováva do výkazu komplexného výsledku počas odhadovanej životnosti príslušného majetku.

Vykazovanie výnosov

Výnosy sa účtujú pri poskytovaní služieb a dodaní tovarov bez dane z pridanej hodnoty a zliav. Výnosy sú účtované v prípade, keď je pravdepodobné, že ekonomický prínos spojený s transakciou bude plynúť do Spoločnosti a ich výšku je možné spoľahlivo určiť. Spoločnosť vykazuje výnosy z poplatkov za poskytnutie železničnej infraštruktúry, z doplnkových služieb železničnej infraštruktúry, z predaja energie, z predaja telekomunikačných služieb a výkonov v oblasti informatiky, z prenájmov nehnuteľností a ostatných služieb na základe princípu časového rozlíšenia.

Významná oprava nákladov a výnosov minulých období

Pri účtovaní o oprave nákladov a výnosov minulých účtovných období je potrebné posudzovať, či ide o významnú alebo nevýznamnú opravu. ŽSR za významnú opravu nákladov a výnosov minulých období zaúčtovanú v bežnom roku považujú čiastku nad 5 mil. EUR. V prípade, ak saldo opráv nákladov a výnosov, ktoré sú zaúčtované ako opravy minulých období v bežnom roku, presiahne hodnotu 5 mil. EUR, neovplyvňujú tieto opravy výsledok hospodárenia bežného roka, ale sú vykázané vo výkaze finančnej pozície v časti vlastného imania.

Daň z príjmov

Daň z príjmov zahŕňa splatnú a odloženú daň.

Splatná daň z príjmov sa vypočíta z účtovného zisku v zmysle platných slovenských predpisov vo výške 22 % po úprave niektorých položiek na daňové účely.

Odložená daň z príjmov sa účtuje použitím súvahovej metódy pri všetkých dočasných rozdieloch zistených k dátumu vypracovania výkazu finančnej pozície medzi daňovým základom aktív a pasív a ich účtovnou hodnotou. Odložená daň sa účtuje ako náklad alebo výnos s výnimkou odloženej dane, ktorá sa účtuje súvzťažne s vlastným imaním.

Odložený daňový záväzok sa účtuje pri všetkých zdaniteľných dočasných rozdieloch. Odložená daňová pohľadávka sa účtuje pri všetkých odpočítateľných dočasných rozdieloch, prenose nevyužitých daňových pohľadávok a nevyužitých daňových strátach do budúcich období v rozsahu, v ktorom je pravdepodobné, že zdaniteľný zisk umožní tieto odpočítateľné dočasné rozdiely, prenesené nevyužitú daňovú pohľadávku a nevyužitú daňovú stratu využiť.

Odložené daňové pohľadávky a záväzky sú oceňované daňovými sadzbami, ktoré boli uzákonené k dátumu vypracovania výkazu finančnej pozície.

2.3 Nové účtovné štandardy a interpretácie

Uvedené štandardy a ich novely budú aplikované po ich schválení Európskou komisiou a od ich účinnosti.

Spoločnosť prehodnocuje možné dopady aplikácie niektorých štandardov.

Spoločnosť neaplikovala pri zostavení tejto účtovnej závierky žiaden z vydaných štandardov po 31. 12. 2015:

novela IAS 1 – „Prezentácia účtovnej závierky“, účinnosť od 1. 1. 2016

novely IAS 16 a IAS 38 zamerané na objasnenia akceptovateľných metód odpisovania a amortizácie, účinnosť od 1. 1. 2016

novela IAS 27 – „Individuálna účtovná závierka“, týkajúca sa metódy vlastného imania, účinnosť od 1. 1. 2016

IFRS 15 – „Výnosy zo zmlúv s odberateľmi“, účinnosť od 1. 1. 2017

Novela k IAS 1 – „Prezentácia účtovnej závierky“

Novela poskytuje vysvetlenia k otázkam ako je významnosť (spoločnosť by nemala zoskupovať alebo členiť informácie spôsobom, ktorým by sa informácie stali nezrozumiteľné), členenie a medzisúčty (položky môžu byť členené, kde je to relevantné pre pochopenie finančnej pozície alebo výkonnosti podniku; k dispozícii je tiež nový návod na použitie medzisúčtov), poznámky (potvrdenie, že poznámky nemusia byť uvedené v určitom poradí), ostatný komplexný výsledok (investície účtované metódou vlastného imania sú zoskupované podľa toho, či budú položky následne presunuté do ziskov a strát a každá skupina by mala byť prezentovaná vo výkaze ako samostatný riadok).

Novely k IAS 16 – „Nehnutelnosti, stroje a zariadenia“ a IAS 38 – „Nehmotný majetok“

Táto novela objasňuje, že metóda odpisovania a amortizácie, založená na výnosoch, je vo všeobecnosti nevhodná a nemala by byť použitá pri výpočte odpisov nehnuteľností, strojov a zariadení a pri výpočte amortizácie nehmotného majetku s výnimkou, ak nehmotný majetok je vyjadrený ako miera tržieb alebo, že tržby a spotreba ekonomických úžitkov generovaná majetkom je vysoko závislá.

Novela IAS 27 – „Individuálna účtovná závierka“

Novela umožní účtovným jednotkám, aby pre účely samostatnej účtovnej závierky použili metódu vlastného imania pri účtovaní o investíciách v dcérskych spoločnostiach a pridružených spoločnostiach.

IFRS 15 – „Výnosy zo zmlúv s odberateľmi“

Tento nový štandard zavádza princíp, že výnosy sa majú účtovať v transakčnej cene v čase, keď tovar alebo služby sú prevedené na zákazníka. Akékoľvek viazané tovary alebo služby, ktoré sú odlišiteľné, sa musia účtovať samostatne a zľavy alebo vratky z predajnej ceny musia byť alokované na jednotlivé položky. Náklady na obstaranie zmluvy so zákazníkmi sa musia kapitalizovať a odpisujú sa počas doby, počas ktorej spoločnosť plynú ekonomické benefity zmluvy so zákazníkmi.

3 RIADENIE FINANČNÝCH RIZÍK

Faktory finančného rizika

Spoločnosť je vystavená pri svojej činnosti nasledovným finančným rizikám:

- kreditné riziko
- riziko likvidity
- trhové riziko, ktoré predstavuje úrokové riziko

Kreditné riziko

Kreditné riziko vzniká v súvislosti s peňažnými prostriedkami a peňažnými ekvivalentmi uloženými v bankách a finančných inštitúciách a, predovšetkým, v súvislosti s obchodnými vzťahmi s odberateľmi. Kreditné riziko spojené s likvidnými prostriedkami uloženými vo finančných inštitúciách je obmedzené, pretože zmluvnými stranami sú hlavne banky s vysokým ratingom, ktorý im alebo ich materským spoločnostiam udelili medzinárodné ratingové agentúry.

Kreditné riziko Spoločnosti vyplýva najmä z pohľadávok z obchodného styku. Maximálne riziko nesplatenia predstavuje účtovná hodnota každého finančného aktíva, ktorá je vykázaná vo výkaze finančnej pozície, znížená o opravnú položku.

Spoločnosť je vystavená významnému kreditnému riziku individuálneho zmluvného partnera, keďže 23,28 % pohľadávok k 31. decembru 2015 (k 31. decembru 2014: 34,64 %) je voči dvom najvýznamnejším odberateľom – Železničná spoločnosť Cargo Slovakia, a. s. Bratislava (ďalej „ZSSK CARGO“) a Železničná spoločnosť Slovensko, a. s., Bratislava (ďalej „ZSSK“), ktorých jediným akcionárom je štát v zastúpení MDVRR SR a 53,04 % pohľadávok je voči zriaďovateľovi - MDVRR SR (k 31. decembru 2014: 66,21 %).

Nasledujúca tabuľka znázorňuje celkové pohľadávky Spoločnosti podľa lehoty splatnosti:

	31. decembra 2015	31. decembra 2014
Pohľadávky v lehote splatnosti	181 498	163 929
Do 1 mesiaca	15 994	15 078
Od 1 do 3 mesiacov	29 891	11 313
Od 3 do 12 mesiacov	35 803	19 034
Od 1 do 5 rokov	25 740	44 400
Nad 5 rokov	74 070	74 104
Pohľadávky po lehote splatnosti	7 526	9 777
Pohľadávky celkom	189 024	173 706

Riziko likvidity

Riziko likvidity je riziko, že Spoločnosť nebude schopná splniť svoje finančné záväzky k dátumu ich splatnosti. Spoločnosť riadi likviditu tak, aby zabezpečila, že bude mať peňažné prostriedky vždy k dispozícii v lehote splatnosti, pri bežných aj neobvyklých podmienkach. Spoločnosť na riadenie rizika likvidity plánuje peňažné toky, pri výskyte rizikových udalostí a externalít ich reviduje a modeluje s cieľom riadenia likvidity operatívnymi prostriedkami. Spoločnosť následne vyhodnocuje vývoj skutočných peňažných tokov.

Nasledujúca tabuľka znázorňuje celkové úvery a záväzky Spoločnosti podľa lehoty splatnosti (záväzky neobsahujú účty dotácií a časového rozlíšenia):

	Úvery a pôžičky		Záväzky	
	31. decembra 2015	31. decembra 2014	31. decembra 2015	31. decembra 2014
Záväzky v lehote splatnosti	62 745	63 076	219 648	282 610
Na požiadanie	0	0	0	0
Do 1 mesiaca	1	69	44 869	37 572
Od 1 do 3 mesiacov	0	28	18 757	37 143
Od 3 do 12 mesiacov	2	236	35 740	99 683
Od 1 do 5 rokov	62 742	62 743	47 644	48 755
Nad 5 rokov	0	0	72 638	59 457
Záväzky po lehote splatnosti	0	0	505	5 186
Záväzky celkom	62 745	63 076	220 153	287 796

Spoločnosť uhradila v roku 2015 záväzok na vrátenie dotácie v zmysle Dohody o ukončení Zmluvy o poskytnutí nenávratného finančného príspevku k projektu Modernizácia železničnej trate Nové Mesto nad Váhom – Púchov, úsek Zlatovce – Trenčianska Teplá vo výške 94 909 tis. EUR. Dohoda nadobudla účinnosť dňa 25. 2. 2015. Záväzok vrátenia dotácie za rok 2014 bol vykázaný v hodnote zníženej o nárok na investičné dotácie, ktorá bola evidovaná vo výške 41 309 tis. EUR. Konečný zostatok bol vo výške 53 600 tis. EUR (poznámka 22).

Trhové riziko

Úrokové riziko

Prevádzkové výnosy a prevádzkové peňažné toky Spoločnosti sú nezávislé od zmien úrokových sadzieb na trhu. Spoločnosť nemá významne úročené aktíva okrem peňazí a peňažných ekvivalentov.

V súčasnosti bankový je úver úročený pohyblivou úrokovou sadzbou, viazanou na 6-mesačný Euribor. Spoločnosť nevyužíva derivátové finančné nástroje na zaistenie úrokového rizika.

Analýza citlivosti na úrokové riziko

Analýza citlivosti sa vypracovala za predpokladu, že výška neuhradeného záväzku k súvahovému dňu bude neuhradená celý rok. V prípade, že by sadzba 6-mesačného Euriboru vzrástla o 1 % alebo 6-mesačný Euribor by bol na nulovej úrovni, resp. by mal zápornú hodnotu, by sa záväzok voči banke úročil úrokovou sadzbou rovnajúcou sa marži. Pokiaľ by zároveň všetky ostatné premenné zostali konštantné, zisk spoločnosti by sa zmenil nasledovne:

Zvýšenie / zníženie úrokovej miery v % p. a.	Dopad na zisk pred zdanením za ročné obdobie v tis. EUR
6ME + 1% / sadzba 6ME = 0% p. a.	-627/bez dopadu

K 31. decembru 2015 nedošlo k žiadnym zmenám v metódach a predpokladoch oproti predchádzajúcemu obdobiu.

Riadenie kapitálového rizika

Cieľom Spoločnosti pri riadení kapitálového rizika je zabezpečiť schopnosť Spoločnosti pokračovať vo svojich činnostiach a udržať primeranú štruktúru kapitálu pri znížení nákladov. Riadenie kapitálového rizika je zabezpečované priamo vrcholovým manažmentom.

Ukazovateľ úverovej zataženosti na konci roka:

	31. decembra 2015	31. decembra 2014
Dlh (poznámka 14)	62 745	63 076
Peniaze a peňažné ekvivalenty (poznámka 12)	35 356	62 012
Čistý dlh	27 389	1 064
Vlastné imanie	1 648 189	1 626 319
Pomer čistého dlhu k vlastnému imaniu	1,66 %	0,07 %



INDIVIDUÁLNA ÚČTOVNÁ ZÁVIERKA
4 DLHODOBÝ HMOTNÝ MAJETOK

	Pozemky a stavby	Stroje, prístroje, zariadenia a ostatné aktíva	Obstaranie DHM	Celkom
Obstarávacia cena				
K 1. januáru 2014	4 125 551	874 751	541 538	5 541 840
Prírastky	54 356	12 462	302 594	369 412
Úbytky	-30 418	-38 674	-71 451	-140 543
Presuny	119 417	38 396	-157 813	0
Preradenie do investícií do nehnuteľností (pozn. 5)	-2 434	0	0	-2 434
Preradenie z investícií do nehnuteľností (pozn. 5)	7 335	0	0	7 335
K 31. decembru 2014	4 273 807	886 935	614 868	5 775 610
Oprávky/zníženie hodnoty				
K 1. januáru 2014	1 833 807	638 985	27 747	2 500 539
Prírastky	99 975	65 976	4 454	170 405
Úbytky	-17 872	-35 179	-3 917	-56 968
Presuny	3 224	5 019	0	8 243
K 31. decembru 2014	1 919 134	674 801	28 284	2 622 219
Zostatková hodnota				
K 1. januáru 2014	2 291 744	235 766	513 791	3 041 301
K 31. decembru 2014	2 354 673	212 134	586 584	3 153 391
Obstarávacia cena				
K 1. januáru 2015	4 273 807	886 935	614 868	5 775 610
Prírastky	14 019	5 164	305 552	323 752
Úbytky	-13 690	-22 661	-31 434	-66 802
Presuny	148 527	56 482	-205 009	0
Preradenie do investícií do nehnuteľností (pozn. 5)	-2 433	0	0	-2 433
Preradenie z investícií do nehnuteľností (pozn. 5)	3 248	0	0	3 248
K 31. decembru 2015	4 423 478	925 920	683 977	6 033 375
Oprávky/zníženie hodnoty				
K 1. januáru 2015	1 919 134	674 801	28 284	2 622 219
Prírastky	98 822	56 758	3 538	159 118
Úbytky	-7 702	-22 434	-8 518	-38 654
Presuny	3 552	10 265	0	13 817
K 31. decembru 2015	2 013 806	719 390	23 304	2 756 500
Zostatková hodnota				
K 1. januáru 2015	2 354 673	212 134	586 584	3 153 391
K 31. decembru 2015	2 409 672	206 530	660 673	3 276 875

Spoločnosť spravuje pozemky, ktoré sú stále predmetom rozhodnutia o nárokoch na vlastnícke právo a ktorých administratívna hodnota priznaná štátom predstavuje 53 569 tis. EUR (k 31. decembru 2014: 61 698 tis. EUR) a ktoré nie sú vykázané vo výkaze finančnej pozície. Spoločnosť sa aktívne zaoberá riešením týchto nárokov a počas roka 2015 bolo vlastnícke právo na pozemky s administratívnou hodnotou 4 806 tis. EUR prevedené na Spoločnosť a aktivované vo výkaze finančnej pozície (k 31. decembru 2014: 638 tis. EUR). Okrem toho administratívne hodnoty priznané pozemkom a vykázané vo výkaze finančnej pozície Spoločnosti boli upravené o sumu 2 117 tis. EUR (k 31. decembru 2014: 3 942 tis. EUR). Tieto úpravy sú účtované priamo do kapitálových fondov vo vlastnom imaní na základe výpočtu všeobecnej účtovnej hodnoty pozemku. Ide o nadobudnuté pozemky na základe registra obnovenej evidencie pozemkov vykonávanej katastrom, kde vlastníkom pozemku bola vždy Slovenská republika, správcom pozemku boli ŽSR, ale pozemky neboli evidované v majetku spoločnosti. Spoločnosť tiež spravuje pozemky v hodnote 30 589 tis. EUR, ktoré sú vykázané na účte obstarania DHM a intenzívne sa zaoberá ich preradením do užívania. Počas roka 2015 boli preradené pozemky v celkovej hodnote 11 287 tis. EUR (k 31. decembru 2014: 8 507 tis. EUR).

Závazky spoločnosti z finančných prenájmov (poznámka 14) sú zabezpečené vlastníckym právom prenajímateľov na prenajatý majetok s účtovnou hodnotou 6 tis. EUR (k 31. decembru 2014: 1 937 tis. EUR).

Obstarávacie náklady všetkých plne odpísaných nehnuteľností, strojov a zariadení, ktoré Spoločnosť ešte používa k 31. decembru 2015 je 1 393 487 tis. EUR (k 31. decembru 2014: 1 322 384 tis. EUR). Majetok, ktorý je dočasne nevyužívaný je v obstarávacej cene 31 061 tis. EUR (k 31. decembru 2014: 29 662 tis. EUR) a v účtovnej hodnote 17 262 tis. EUR (k 31. decembru 2014: 16 326 tis. EUR).

Spoločnosť posúdila reálnosť ocenenia majetku a záväzkov ku dňu 31. decembra 2015. Na základe zistených skutočností o reálnosti ocenenia majetku, ktoré indikovali zníženie hodnoty majetku, bola zistená spätne ziskateľná hodnota. Spätne ziskateľná suma (vyššia suma medzi reálnou hodnotou majetku po odpočítaní nákladov za predaj a hodnotou z používania majetku) bola pri jednotlivom majetku stanovená buď znaleckým posudkom alebo odhadom.

Vývoj opravnej položky k dlhodobému hmotnému majetku:

Opravné položky	Pozemky a stavby	Stroje, prístroje, zariadenia a ostatné aktíva	Obstaranie DHM	Celkom
K 1. januáru 2014	3 578	0	27 746	31 324
Tvorba	119	0	4 445	4 564
Zúčtovanie	0	0	-3 024	-3 024
Zrušenie straty zo zníženia	-308	0	-883	-1 191
K 31. decembru 2014	3 389	0	28 284	31 673
K 1. januáru 2015	3 389	0	28 284	31 673
Tvorba	1 651	208	3 538	5 397
Zúčtovanie	0	0	-6 702	-6 702
Zrušenie straty zo zníženia	-297	0	-1 816	-2 113
K 31. decembru 2015	4 743	208	23 304	28 255

Poistenie majetku ŽSR (nehnutel'ny majetok, súbor hnutel'ného majetku) je uzatvorené na rôzne druhy poistenia a zároveň na rôzne poistné sumy (maximálny ročný limit plnenia je 40 000 tis. EUR pri živelných rizikách okrem povodne a záplav). ŽSR majú zároveň uzatvorené aj poistenie zodpovednosti za škodu (ročný limit plnenia je 1 660 tis. EUR).

5 INVESTÍCIE DO NEHNUTEĽNOSTÍ

	Rok 2015	Rok 2014
Obstarávacia cena		
K 1. januáru	54 735	61 225
Prírastky	0	0
Úbytky	-376	-1 589
Preradenie z dlhodobého hmotného majetku (pozn. 4)	2 433	2 434
Preradenie do dlhodobého hmotného majetku (pozn. 4)	-3 248	-7 335
K 31. decembru	53 544	54 735
Oprávky/zníženie hodnoty		
K 1. januáru	18 495	21 514
Prírastky	951	971
Úbytky	-96	-1 842
Presuny	-340	-2 148
K 31. decembru	19 010	18 495
Účtovná hodnota		
K 1. januáru	36 240	39 711
K 31. decembru	34 534	36 240

Nasledujúca tabuľka poskytuje analýzu majetku vykazaného v reálnej hodnote.

Majetok	Úroveň 1	Úroveň 2	Úroveň 3
Nemocnice	0	0	18 560
Pozemky	0	0	26 044
Stavby	0	0	15 563

V investíciách do nehnuteľností sú evidované nehnuteľnosti, ktoré sú ako celok prenajaté resp. ponúkané na prenájom. Ide najmä o budovy nemocníc a polikliník, bytových domov a nebytových priestorov, ubytovní, strážnych domov, garáží, zastávok a pozemkov s nimi súvisiacich.

Rozdielne úrovne boli definované takto:

- Úroveň 1 – kótované ceny (neupravené) za rovnaké aktíva alebo záväzky na aktívnych trhoch, ku ktorým má Spoločnosť prístup k dátumu ocenenia
- Úroveň 2 – vstupné údaje iné ako kótované ceny zahrnuté do úrovne 1, ktoré sú zistiteľné pre majetok alebo záväzok buď priamo alebo nepriamo
- Úroveň 3 – vstupné údaje ako sú majetok alebo záväzok, ktoré nie sú založené na zistiteľných trhových údajoch

Oceňovacie techniky použité na odvodenie reálnych hodnôt v úrovni 3.

Reálna hodnota investícií do nehnuteľností v úrovni 3 k 31. decembru 2015 je v hodnote 60 167 tis. EUR (k 31. decembru 2014: 49 883 tis. EUR). Pre stanovenie reálnej hodnoty investícií boli využité všetky vhodné metódy, v prípade, keď bolo k dispozícii znalecké ohodnotenie majetku, bola prednostne použitá metóda objektivizácie znalecky stanovenej všeobecnej hodnoty príslušného majetku. V prípade pozemkov bola táto metóda použitá pre stanovenie reálnej hodnoty pre celkom 797 majetkových položiek, pre ďalších 862 položiek bola použitá zjednodušená metóda polohovej diferenciacie, v prípade 619 položiek bola použitá výnosová metóda a pre 514 položiek bola použitá metóda obstarávacej ceny.

U stavieb boli pre stanovenie reálnej hodnoty využité metódy reprodukčnej obstarávacej ceny pre 427 položiek, ďalej výnosová metóda pre 117 položiek, metóda objektivizácie znalecky stanovenej všeobecnej hodnoty pre 101 položiek, metóda obstarávacej ceny pre 45 položiek, pre 95 položiek bola využitá metóda stanovenia reálnej hodnoty odborným odhadom a pre 14 položiek metóda cash-flow.

Náklady súvisiace s investíciami do nehnuteľností predstavujú hodnotu 963 tis. EUR (k 31. decembru 2014: 975 tis. EUR) a výnosy z investícií do nehnuteľností predstavujú hodnotu 2 357 tis. EUR (k 31. decembru 2014: 2 333 tis. EUR).

6 DLHODOBÝ NEHMOTNÝ MAJETOK

	Aktivované náklady na vývoj	Softvér	Obstaranie DNM	Celkom
Obstarávacia cena				
K 1. januáru 2014	52	16 857	1 466	18 375
Prírastky	0	2 734	903	3 637
Úbytky	0	-2 375	-512	-2 887
Presuny	0	1 162	-1 162	0
K 31. decembru 2014	52	18 378	695	19 125
Oprávky/zníženie hodnoty				
K 1. januáru 2014	51	15 525	29	15 605
Prírastky	0	1 452	0	1 452
Úbytky	0	-2 375	0	-2 375
Presuny	0	0	0	0
K 31. decembru 2014	51	14 602	29	14 682
Zostatková hodnota				
K 1. januáru 2014	1	1 332	1 437	2 770
K 31. decembru 2014	1	3 776	666	4 443
Obstarávacia cena				
K 1. januáru 2015	52	18 378	695	19 125
Prírastky	0	4 243	4 034	8 277
Úbytky	0	-1 087	-3 623	-4 710
Presuny	0	665	-665	0
K 31. decembru 2015	52	22 199	441	22 692
Oprávky/zníženie hodnoty				
K 1. januáru 2015	51	14 602	29	14 682
Prírastky	0	1 823	0	1 823
Úbytky	0	-1 086	0	-1 086
Presuny	0	0	0	0
K 31. decembru 2015	51	15 339	29	15 419
Zostatková hodnota				
K 1. januáru 2015	1	3 776	666	4 443
K 31. decembru 2015	1	6 860	412	7 273

Dlhodobý nehmotný majetok má určenú dobu životnosti s výnimkou licenčných práv na súborné dielo „Dejiny ŽSR“. Doby použiteľnosti dlhodobého nehmotného majetku sú u každého DNM určité, sú stanovené podľa skutočnej doby použiteľnosti a sú pre rôzne typy dlhodobého nehmotného majetku v rozmedzí od 3 do 25 rokov.

Spoločnosť posúdila realnosť ocenenia majetku a záväzkov k 31. decembru 2015. V súlade s IAS 36 – Zníženie hodnoty majetku Spoločnosť má vytvorenú k 31. decembru 2015 opravnú položku k nedokončeným investíciám v hodnote 29 tis. EUR (k 31. decembru 2014: 29 tis. EUR).

7 FINANČNÉ INVESTÍCIE

	Dcérske spoločnosti	Pridružené spoločnosti	Ostatné investície	Celkom 2015	Celkom 2014
Počiatkový stav k 1. 1.	1 009	2 240	155	3 404	3 404
Prírastky	0	1 500	0	1 500	0
Úbytky	0	0	0	0	0
Konečný stav k 31. 12.	1 009	3 740	155	4 904	3 404

Štruktúra majetkových účastí Spoločnosti k 31. decembru 2015:

Obchodné meno a sídlo	Výška vlastného imania	Výsledok hospodárenia	Krajina registrácie	Majetková účasť %	Základná činnosť
Dcérske spoločnosti					
Stabilita, d.d.s., a. s., Košice (poznámka 40)	5 991	838	Slovensko	55,26	správa doplnkových dôchodkových fondov
Pridružené spoločnosti					
ŽPSV a.s., Čaňa (poznámka 40)	7 055	157	Slovensko	41,06	výroba betónových výrobkov, prefabrikátov a konštrukcií pre stavebné účely
Breitspur Planungs GmbH, Viedeň	5 402	-1 014	Rakúsko	25,00	plánovanie pokračovania žel. infraštruktúry rozchodu 1520 mm od hraníc s Ukrajinou cez územie Slovenska do Rakúska a na jeho území
Ostatné investície					
Betamat, a.s., Zvolen (poznámka 40)	212	11	Slovensko	10,00	montáž, údržba a oprava telekomunikačných zariadení
HIT RAIL, b.v., Amsterdam, Holandsko	3 250*	39*	Holandsko	4,00	realizácia prepojenia informačných systémov železníc v rámci UIC

*Spoločnosť nepredložila účtovné výkazy k 31. 12. 2015 do času zostavenia účtovnej závierky, zverejnené údaje sú k 31. 12. 2014.

Majetková účasť v spoločnostiach predstavuje podiel na hlasovacích právach a riadení spoločnosti.

Spoločnosť STABILITA, d. d. s., a. s. má 100 %-ný podiel v dcérskej spoločnosti STABILITA Servis, s. r. o., ktorá vykonáva pre materskú spoločnosť technické a obslužné činnosti a zabezpečuje hospodársku správu majetku. Ostatné spoločnosti nemajú podiely v iných spoločnostiach.

8 DLHODOBÉ POHĽADÁVKY

	31. decembra 2015	31. decembra 2014
Dlhodobé pohľadávky z obchodného styku	18 060	36 553
Poskytnuté preddavky na DHM	7 504	7 515
Pohľadávky za predaj bytov	232	413
Ostatné dlhodobé pohľadávky	28	29
Pohľadávka voči štátu	73 980	73 980
Opravné položky	-31 173	-50 023
Dlhodobé pohľadávky celkom	68 631	68 467

Dlhodobé pohľadávky z obchodného styku sa znížili z dôvodu preúčtovania dlhodobej pohľadávky vo výške 17 500 tis. EUR voči Železničnej spoločnosti Cargo Slovakia, a.s. za použitie železničnej infraštruktúry za rok 2010 na základe Dodatku č. 3 k Dohode o uznaní záväzku do krátkodobých pohľadávok (poznámka 10).

Vývoj opravnej položky k dlhodobým pohľadávkam:

Stav k 31. 12. 2014	50 023
Tvorba	0
Zúčtovanie	-1 350
Presun z dlhodobej OP na krátkodobú OP	-17 500
Stav k 31. 12. 2015	31 173

K dlhodobým pohľadávkam sú z hľadiska zachovania zásady opatrnosti vytvorené opravné položky. Opravná položka voči Železničnej spoločnosti Cargo Slovakia, a.s. vo výške 17 500 tis. EUR bola preúčtovaná z dlhodobých opravných položiek do krátkodobých opravných položiek. Opravné položky voči ostatným dlhodobým pohľadávkam sú ocenené v amortizovanej cene použitím metódy efektívnej úrokovej sadzby.



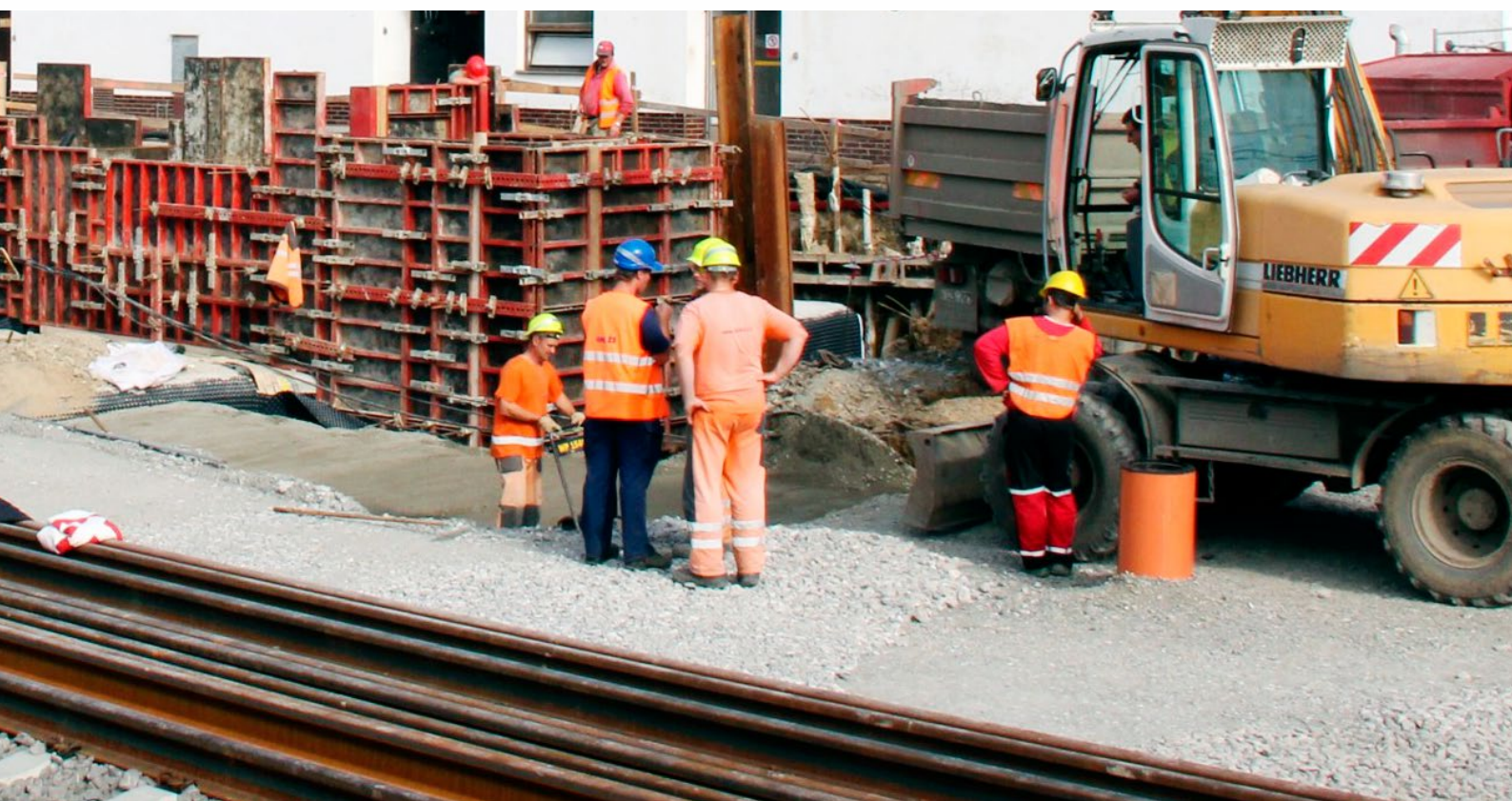
9 ZÁSoby

	Obstarávací cena 2015	Účtovná hodnota 2015	Obstarávací cena 2014	Účtovná hodnota 2014
Výrobky stroj. a kovosprac. priemyslu	3 948	1 998	6 903	2 611
Výrobky elektrotech. priemyslu	3 713	1 915	3 326	1 748
Výrobky hutníckeho priemyslu	2 326	1 230	2 981	1 610
Výrobky chemického priemyslu	1 171	931	1 329	1 035
Osobné ochranné pracovné prostriedky a rovnošaty	1 038	910	1 539	1 460
Stavebné materiály a výrobky drevospracujúceho priemyslu	387	215	551	409
Ostatný materiál	826	493	944	478
Zásoby celkom	13 409	7 692	17 573	9 351

Spoločnosť vytvorila opravné položky k pomalyobrátkovým a zastaraným zásobám porovnaním ocenenia v účtovníctve k 31. decembru 2015 s čistou realizovateľnou hodnotou.

Vývoj opravnej položky k zásobám:

Stav k 31. 12. 2014	8 222
Tvorba	3 224
Vyradenie zásob	-510
Zánik opodstatnenosti	-5 219
Stav k 31. 12. 2015	5 717



10 KRÁTKODOBÉ POHLĀDÁVKY Z OBCHODNÉHO STYKU

	31. decembra 2015	31. decembra 2014
Pohľadávky z obchodného styku	36 158	35 074
z toho pohľadávky ZSSK CARGO za ŽI za rok 2010	17 500	15 000
Poskytnuté preddavky	104	139
Ostatné pohľadávky z obchodného styku	1 790	2 629
Opravné položky	-24 579	-23 564
Krátkodobé pohľadávky z obchodného styku celkom	13 473	14 278

Pohľadávky po lehote splatnosti predstavujú čiastku 7 526 tis. EUR (k 31. decembru 2014: 9 777 tis. EUR). Pohľadávky z obchodného styku sú bezúročné a vo všeobecnosti splatné od 14 do 60 dní.

Vývoj opravnej položky k pohľadávkam z obchodného styku:

	Opravné položky ku krátkodobým pohľadávkam	Z toho: OP k pohľadávkam voči dlžníkom v konkurze
Stav k 31. 12. 2014	23 564	3 442
Tvorba	145	15
Presun z dlhodobej OP na krátkodobú OP	17 500	0
Zúčtovanie z dôvodu odpisu pohľadávky	-1 171	-156
Zúčtovanie z dôvodu úplného alebo čiastočného uhradenia	-15 459	-273
Stav k 31. 12. 2015	24 579	3 028

11 OSTATNÉ POHLĀDÁVKY A AKTÍVA

	31. decembra 2015	31. decembra 2014
Ostatné pohľadávky	639	1 092
Pohľadávky voči štátu	48 841	14 716
Opravné položky	-268	-315
Náklady budúcich období	1 688	1 566
Ostatné pohľadávky celkom	50 900	17 059

Zvýšenie pohľadávok voči štátu je z dôvodu vyššieho nadmerného odpočtu DPH o 7 871 tis. EUR a z dôvodu zaúčtovania nároku na investičné dotácie k investičným záväzkom vo výške 26 276 tis. EUR (poznámka 3).

Vývoj opravnej položky k ostatným pohľadávkam:

Stav k 31. 12. 2014	315
Tvorba	41
Zúčtovanie z dôvodu odpisu pohľadávky	-25
Zúčtovanie z dôvodu úplného alebo čiastočného uhradenia	-63
Stav k 31. 12. 2015	268

12 PENIAZE A PEŇAŽNÉ EKVIVALENTY

	31. decembra 2015	31. decembra 2014
Hotovosť a ceniny	527	739
Peniaze v banke	28 775	19 564
Krátkodobé vklady	6 054	41 709
Peniaze a peňažné ekvivalenty vo výkaze finančnej pozície	35 356	62 012
Kreditné karty	-1	-1
Peniaze a peňažné ekvivalenty vo výkaze peňažných tokov	35 355	62 011

Na pokles peňazí a peňažných ekvivalentov mali vplyv najmä výdavky v oblasti investičnej činnosti z vlastných zdrojov, z dôvodu úhrady všetkých výdavkov voči dodávateľom do 31. decembra 2015 za ukončované projekty Operačného programu doprava.

Úrokové sadzby na bežných účtoch sa pohybujú od 0,01 % p. a. do 0,35 % p. a., ku krátkodobým vkladom od 0,03 % p. a. do 0,50 % p. a.. Dočasne voľné finančné prostriedky sú zhodnocované v bankách so sídlom v SR a pobočkách zahraničných bánk v Slovenskej republike.

13 VLASTNÉ IMANIE

Základné imanie predstavuje investíciu štátu do Spoločnosti, a to vo forme peňažných prostriedkov a vkladov majetku.

Celková výška základného imania je 760 234 tis. EUR (k 31. decembru 2014: 760 234 tis. EUR) z toho základné imanie zapísané v obchodnom registri je 800 170 tis. EUR (k 31. decembru 2014: 800 170 tis. EUR) a nezapísané zmeny základného imania tvoria čiastku -39 936 tis. EUR (k 31. decembru 2014: -39 936 tis. EUR).

Na základe Uznesenia Správnej rady ŽSR zo zasadnutia dňa 30. marca 2015 sa výsledok hospodárenia za minulé účtovné obdobie - zisk vo výške 4 832 tis. EUR zúčtoval na nerozdelený zisk minulých rokov.

Na základe Uznesenia Správnej rady ŽSR zo zasadnutia dňa 25. júna 2015 bol z účtu nerozdeleného zisku minulých rokov zvýšený objem rozpočtu sociálneho fondu ŽSR vo výške 500 tis. EUR (poznámka 19).

Kapitálové fondy zahŕňajú vklady kapitálu, ktoré nezvyšujú základné imanie Spoločnosti. Štát neustále skúma právny nárok na pozemky spravované Spoločnosťou a ich hodnotu, na základe čoho periodicky vkladá do Spoločnosti ďalší majetok a koriguje stanovené administratívne hodnoty. Počas roka 2015 bolo prevedené vlastnícke právo na pozemky a boli korigované administratívne hodnoty pozemkov vo výške 6 923 tis. EUR (k 31. decembru 2014: 4 580 tis. EUR). Kapitálové fondy tiež zahŕňajú precenenia zamestnaneckých požitkov v súlade s IAS 19, ktoré sú založené na poistno-matematických metódach a odloženú daň súvisiacu s precenením zamestnaneckých požitkov.

Zákonný rezervný fond sa tvorí v zmysle § 15 zákona č. 258/1993 Z. z. o Železničiaroch Slovenskej republiky v znení neskorších predpisov a dopĺňa sa sumou vo výške minimálne 5 % zo zisku, a to až do výšky 5 % z hodnoty majetku, s ktorým majú ŽSR právo hospodárenia, okrem hodnoty železničnej infraštruktúry. Účtovná hodnota majetku v správe ŽSR, okrem majetku železničnej infraštruktúry bola k 31. 12. 2015 vo výške 177 635 tis. EUR (k 31. decembru 2014: 159 989 tis. EUR). Rezervný fond je vytvorený vo výške 21 904 tis. EUR, čo predstavuje viac ako 5 % z hodnoty majetku, okrem hodnoty železničnej infraštruktúry.

14 ÚVERY

	31. decembra 2015	31. decembra 2014
Krátkodobé úvery vrátane krátkodobej časti dlhodobých úverov		
Úroky z úverov	1	1
Kreditné karty	1	1
Finančný prenájom krátkodobý	1	331
Krátkodobé úvery vrátane krátkodobej časti dlhodobých úverov celkom	3	333
Úvery		
Euro		
6ME + marža, splatnosť 3. október 2019	62 740	62 740
	62 740	62 740
Finančný prenájom dlhodobý	2	3
Dlhodobé úvery	62 742	62 743
Úvery celkom	62 745	63 076

Spoločnosť k 31. 12. 2015 eviduje bankový úver vo výške 62 740 tis. EUR (k 31. decembru 2014: 62 740 tis. EUR) poskytnutý renomovanou bankou so sídlom v SR, bez zabezpečenia, úročený pohyblivou úrokovou sadzbou odvíjajúcou sa od 6-mesačného Euriboru (poznámka 3). Železnice Slovenskej republiky sa zaviazali dodržiavať isté úverové kovenanty.

Finančný prenájom čerpaný na dopravné prostriedky a technologické vybavenie s dobou prenájmu 36 mesiacov resp. 48 mesiacov bol ukončený v priebehu roka 2015. Finančný prenájom, čerpaný na elektrickú motorovú jednotku je s dobou prenájmu na 10 rokov. Závazky spoločnosti z finančného prenájmu sú zabezpečené vlastníckym právom prenajímateľa na prenajatý majetok (poznámka 4).

	Minimálne splátky z finančného prenájmu		Súčasná hodnota minimálnych splátok	
	31. decembra 2015	31. decembra 2014	31. decembra 2015	31. decembra 2014
Do 1 roka	0	415	1	331
Od 1 do 5 rokov	3	170	2	3
5 rokov a viac	0	0	0	0
	3	585	3	334
Mínus budúce finančné náklady	0	-251	0	0
Súčasná hodnota minimálnych splátok	3	334	3	334

Zahrnuté vo výkaze finančnej pozície:

Finančný prenájom krátkodobý	0	0	1	331
Finančný prenájom dlhodobý	0	0	2	3

Reálna hodnota záväzkov z finančného prenájmu sa rovná ich účtovnej hodnote.

15 ŠTÁTNE DOTÁCIE A DOTÁCIE EÚ

Spoločnosť čerpala v roku 2015 investičné dotácie zo štátneho rozpočtu (ďalej aj „ŠR“) v zmysle zmluvy z rozpočtovej kapitoly MDVRR SR v konečnej výške 115 683 tis. EUR. Z uvedeného transferu bolo zabezpečené financovanie investičných akcií v rámci rozpočtových prvkov „Výstavba a obnova železničnej siete“ a „Spolufinancovanie nad rámec finančnej medzery a neoprávnených výdavkov“.

V rámci projektu Operačný program doprava - programového obdobia 2007 - 2013 Spoločnosť v roku 2015 čerpala investičné dotácie z prioritnej osi č. 1 na modernizáciu železničnej infraštruktúry vo výške 154 700 tis. EUR, z prioritnej osi č. 3 na infraštruktúru intermodálnej prepravy vo výške 6 537 tis. EUR a z prioritnej osi č. 4 na infraštruktúru integrovaných dopravných systémov 5 965 tis. EUR.

	31. decembra 2015	31. decembra 2014
Investičné dotácie z fondu EÚ - prostriedky ŠR	176 991	160 671
Investičné dotácie z fondu EÚ - prostriedky EÚ	754 095	665 683
Investičné dotácie - program ISPA - prostriedky ŠR	116 142	122 680
Investičné dotácie - program ISPA - prostriedky EÚ	61 604	68 615
Investičné dotácie - ostatné	360 289	314 395
Investičné dotácie - stavby	51 282	0
Prevádzková dotácia - nevyúčtovaná	3	0
Dotácia - odkúpenie podielu	3 025	1 525
Investičná dotácia - nárok	26 276	41 038
Štátne dotácie a dotácie EÚ celkom	1 549 707	1 374 607
z toho krátkodobá časť	60 865	63 828

16 ČASOVÉ ROZLIŠENIE

	31. decembra 2015	31. decembra 2014
Bezodplatne prijatý odpisovaný dlhodobý majetok	15 163	16 269
Ostatné výnosy budúcich období	740	564
Výdavky budúcich období	11	15
Časové rozlíšenie celkom	15 914	16 848



17 REZERVY

	31. decembra 2015	31. decembra 2014
Environmentálna záťaž - dlhodobá časť	44 035	45 050
- krátkodobá časť	606	834
Súdne spory	2 865	2 824
Rezervy na demoláciu objektov	1 053	614
Rezervy celkom	48 559	49 322

Vývoj rezerv:

	Rezerva na environmentálne záťaž	Rezerva na súdne spory	Rezerva na demoláciu objektov	Rezervy celkom
Stav k 31. 12. 2014	45 884	2 824	614	49 322
Tvorba	1 239	193	788	2 220
Úrokové náklady	122	0	0	122
Úrokové výnosy	59	0	0	59
Zrušenie - pominutie dôvodu	1 939	26	168	2 133
Zúčtovanie z dôvodu zrealizovania	606	126	181	913
Stav k 31. 12. 2015	44 641	2 865	1 053	48 559

Rezerva na environmentálne záťaž

Spoločnosť má vytvorenú rezervu na odhadované náklady na nápravu environmentálnych škôd, spôsobených znečistením pôdy a spodných vôd. Hodnota rezervy bola stanovená na základe odhadov, ktoré vypracoval interný environmentálny tím Spoločnosti. Odhad environmentálnej rezervy ŽSR vychádza z existujúcej technológie a aktuálnych cien, pričom čerpanie tejto rezervy sa predpokladá v časovom horizonte nasledujúcich 1 - 15 rokov. V súlade s environmentálnymi zásadami vykonala Spoločnosť revíziu vytvorenej rezervy. V roku 2015 pokračovalo odstraňovanie starých ekologických záťaží z prostriedkov ŽSR v lokalite Čierna nad Tisou. V súlade so Štátnym programom sanácie environmentálnych záťaží na roky 2010 - 2015 prebralo Ministerstvo životného prostredia SR pod svoju gesciu sanáciu vôd v Brezne, z toho dôvodu bola rezerva zrušená vo výške 1 939 tis. EUR. Zároveň boli v roku 2015 zistené nové lokality záťaží, ku ktorým bola vytvorená rezerva vo výške 1 141 tis. EUR. Spoločnosť sa uchádza o možnosť financovania týchto nákladov z prostriedkov Európskej únie. Dlhodobá časť rezervy je k 31. decembru 2015 prepočítaná bezrizikovou úrokovou mierou 2,0 % (k 31. decembru 2014: 2,0 %).

Úrokové náklady zo zúčtovania diskontu k týmto rezervám v dôsledku plynutia času predstavujú výšku 122 tis. EUR (k 31. decembru 2014: 1 676 tis. EUR), úrokové výnosy predstavujú výšku 59 tis. EUR.

Rezerva na súdne spory

Vykázané sumy predstavujú rezervy na niektoré právne nároky vznesené voči Spoločnosti jej zmluvnými partnermi. Podľa názoru vedenia Spoločnosti na základe konzultácií s interným právnym poradcom nevzniknú v dôsledku uplatnenia týchto právnych nárokov Spoločnosti významné záväzky okrem tých, voči ktorým bola vytvorená rezerva. Po posúdení evidencie sa vedenie Spoločnosti domnieva, že pravdepodobne v dôsledku úhrad záväzkov zo súdnych sporov bude musieť vynaložiť finančné zdroje vo výške 2 865 tis. EUR (k 31. decembru 2014: 2 824 tis. EUR).

Rezerva na súdne spory nie je diskontovaná, nakoľko nie je známy čas ukončenia súdnych sporov.

Rezerva na demoláciu objektov

V súlade so zásadami na tvorbu rezerv Spoločnosť vytvorila k 31. decembru 2015 rezervu vo výške budúcich nákladov na demoláciu všetkých objektov a prevádzkových zariadení.

Hodnota rezervy bola stanovená na základe odborného odhadu nákladov na vykonanie demolácie, vrátane nákladov na súvisiacu úpravu terénu. K 31. decembru 2015 je hodnota rezervy vo výške 1 053 tis. EUR (k 31. decembru 2014: 614 tis. EUR).

Ide o odstránenie objektov ako sú strážne domy, železničné zastávky, sklady, stavadlá, trakčné vedenia a pod., ktorých zlý technický stav nielenže neumožňuje ich prevádzkové využitie, ale najmä ohrozuje bezpečnosť verejnosti. Ich odstránenie bude realizované vlastnou činnosťou Spoločnosti (postupným rozobratím, použitím mechanizmov) alebo dodávateľsky - oprávnenou osobou, ktorá zabezpečí odborné vedenie prác a zneškodnenie nebezpečného odpadu (napr. azbestu a pod.).

18 ZAMESTNANECKÉ POŽITKY

	31. decembra 2015	31. decembra 2014
Zamestnanecké požitky - dlhodobá časť	33 563	32 278
- krátkodobá časť	2 118	2 164
Zamestnanecké požitky celkom	35 681	34 442

Vývoj zamestnaneckých požitkov:

	rok 2015	rok 2014
Stav k 1. 1.	34 442	31 963
Tvorba	1 742	2 494
z toho tvorba krátkodobej rezervy	2 118	2 164
z toho - zníženie/+ tvorba dlhodobej rezervy	-376	330
Zúčtovanie z dôvodu zrealizovania	1 951	1 739
Zrušenie z dôvodu nezrealizovania	212	308
Precenenie zamestnaneckých požitkov	1 660	2 032
Stav k 31. 12.	35 681	34 442

Rezerva na zamestnanecké požitky

K 31. decembru 2015 má Spoločnosť zaúčtovanú rezervu vo výške 35 681 tis. EUR (k 31. decembru 2014: 34 442 tis. EUR) na krytie odhadovaného záväzku týkajúceho sa odmeny pri odchode do starobného alebo invalidného dôchodku, odmeny pri dosiahnutí životného jubilea a vyrovnávacieho príplatku v dôsledku zníženia zdravotnej spôsobilosti zamestnanca (poznámka 33).

Spoločnosť má programy so stanovenými požitkami, na základe ktorých všetkým zamestnancom pri odchode do dôchodku vypláca jednorazové odchodné, ktoré predstavuje čiastku 90 EUR za každý odpracovaný rok. Odmena pri dosiahnutí životného jubilea 50 a 60 rokov sa vypláca v závislosti od počtu odpracovaných rokov v rozmedzí od 100 EUR (do 10 rokov) do 498 EUR (nad 25 rokov).

Žiadny z týchto programov nie je finančne samostatný. Výška rezervy sa stanovila použitím prírastkovej poistno-matematickej metódy na základe finančných a poistno-matematických veličín a predpokladov, ktoré sú odrazom oficiálnych štatistických údajov a sú v súlade s predpokladmi podnikateľského plánu Spoločnosti.

Ku dňu zostavenia účtovnej závierky Spoločnosť nemá vypracovaný žiadny podrobný plán znižovania počtu zamestnancov.

Hlavné použité poistno-matematické predpoklady:

Diskontná sadzba	2,4 % p. a.
Budúci nárast miezd	v roku 2016 o 1,84 % p. a., v roku 2017 a v nasledujúcich rokoch o 3 % p. a.
Úmrtnosť	Úmrtnosť slovenskej populácie, na základe Úmrtnostných tabuliek vydaných Štatistickým úradom SR z rokov 2008 - 2012

Súčasťou vypočítaných hodnôt záväzkov sú náklady na zdravotné a sociálne poistenie vznikajúce na základe noviel zákonov 461/2003 Z. z. a 580/2004 Z. z. účinných od 1. 1. 2014.

Opis rizík

Spoločnosť nedisponuje žiadnymi aktívami, ktoré by slúžili na krytie záväzku. Týmto sa Spoločnosť vyhýba riziku z investovania finančných prostriedkov, na druhej strane, však nedochádza k žiadnemu zhodnoteniu aktív slúžiacich na krytie záväzkov.

Citlivosť výšky „zamestnaneckých požitkov počas zamestnania“ na zmenu predpokladov

- zmena diskontu o + 1 % pre všetky nasledujúce roky, za predpokladu, že iné predpoklady vstupujúce do výpočtu zostanú nezmenené, má za následok pokles záväzku o 8,72 %
- zmena rastu miezd o + 1 % pre všetky nasledujúce roky, za predpokladu, že iné predpoklady vstupujúce do výpočtu zostanú nezmenené, má za následok nárast záväzku o 2,37 %
- pokles fluktuácie o 10 % pre všetky nasledujúce roky, za predpokladu, že iné predpoklady vstupujúce do výpočtu zostanú nezmenené, má za následok nárast záväzku o 0,85 %
- pokles v predpoklade úmrtnosti o 10 % pre všetky nasledujúce roky, za predpokladu, že iné predpoklady vstupujúce do výpočtu zostanú nezmenené, má za následok nárast záväzku o 1,03 %

Štruktúra nákladov zamestnaneckých požitkov

	Zamestnanecké požitky počas zamestnania	Zamestnanecké požitky po skončení zamestnania	Spolu
Predchádzajúci stav k 31. 12. 2014	5 757	28 685	34 442
Náklady na súčasné a minulé služby	251	1 179	1 430
náklady na súčasnú službu	251	1 179	1 430
náklady na minulú službu	0	0	0
Úrokové náklady	138	689	827
Precenenia (zisky a straty poistnej matematiky)	-41	1 661	1 620
- zmeny demografických predpokladov	0	0	0
- zmeny finančných predpokladov	0	1 395	1 395
- vyplývajúce z praxe	-41	266	225
Platby z programu (Vyplatené požitky)	-610	-2 028	-2 638
Konečný stav k 31. 12. 2015	5 495	30 186	35 681

INDIVIDUÁLNA ÚČTOVNÁ ZÁVIERKA

Priemerná splatnosť zamestnaneckých požitkov počas zamestnania je 9,59 rokov, pre budúce benefity je 14,49 rokov a priemerná splatnosť zamestnaneckých požitkov po skončení zamestnania je 7,28 rokov, pre budúce benefity je 11,39 rokov.

Precenenia zamestnaneckých požitkov po skončení zamestnania vo výške 1 660 tis. EUR sú vykazované vo vlastnom imaní a v ostanom komplexnom výsledku.

19 OSTATNÉ DLHODOBÉ ZÁVÄZKY

	31. decembra 2015	31. decembra 2014
Závazky zo sociálneho fondu	744	881
Ostatné dlhodobé záväzky	2 942	1
Ostatné dlhodobé záväzky celkom	3 686	882

Ostatné dlhodobé záväzky sa zvýšili o 2 941 tis. EUR z dôvodu zaúčtovania časového rozlíšenia výnosov dlhodobého nájomného.

Štruktúra sociálneho fondu:

	2015	2014
Stav fondu k 1. 1.	881	1 398
Tvorba	1 897	1 360
z toho navýšenie z nerozdeleného zisku	500	0
Čerpanie	2 034	1 877
Zostatok k 31. 12.	744	881

20 KRÁTKODOBÉ ZÁVÄZKY Z OBCHODNÉHO STYKU

	31. decembra 2015	31. decembra 2014
Závazky z obchodného styku	70 581	95 937
Prijaté preddavky	1 889	1 198
Ostatné záväzky	991	2 148
Krátkodobé záväzky z obchodného styku celkom	73 461	99 283

Na zníženie krátkodobých záväzkov z obchodného styku mal vplyv hlavne pokles záväzkov z investičnej činnosti z fondov EU (poznámka 3).

21 ZÁVÄZKY VOČI VEREJNOPRÁVNÝM INŠTITÚCIÁM

	31. decembra 2015	31. decembra 2014
Závazky voči poisťovniam	7 084	7 216
Závazky voči daňovému úradu	1 418	1 389
Závazky voči verejnoprávnym inštitúciám celkom	8 502	8 605

22 OSTATNÉ ZÁVÄZKY

	31. decembra 2015	31. decembra 2014
Zamestnanci	13 959	13 948
Ostatné záväzky	161	53 760
Ostatné záväzky celkom	14 120	67 708

Ostatné záväzky sa znížili z dôvodu uhradenia záväzku voči MDVRR SR v zmysle Dohody o ukončení Zmluvy o poskytnutí NFP (poznámka 3).

23 VÝNOSY Z PREVÁDZKOVANIA ŽELEZNIČNEJ INFRAŠTRUKTÚRY

Poplatky za prístup k železničnej infraštruktúre predstavujú poplatky z pridelenia kapacity infraštruktúry pre dopravné služby – nákladná/osobná doprava na železničných tratiach na základe Zmluvy o prístupe k železničnej infraštruktúre. Kapacitou infraštruktúry sa rozumie možnosť naplánovať vlakové trasy na určité obdobie na určitom úseku železničnej trate.

	31. decembra 2015	31. decembra 2014
Poplatky za prístup ŽI - nákladná doprava	27 231	26 107
Poplatky za prístup ŽI - osobná doprava	52 170	47 591
Poplatky za prístup k ŽI celkom	79 401	73 698

Doplnkové služby posunu a technickej kancelárie sú odčlenené od ceny za použitie železničnej infraštruktúry, t. j. neregulovaná a účtovaná železničným podnikom osobitne.

	31. decembra 2015	31. decembra 2014
Predaj doplnkových služieb ŽI - nákladná doprava	5 906	5 774
Predaj doplnkových služieb ŽI - osobná doprava	4 358	4 258
Predaj doplnkových služieb ŽI celkom	10 264	10 032

Celkový počet dopravcov k 31. 12. 2015 je 42 v tom slovenských dopravcov 28 a zahraničných dopravcov 14. Zároveň z celkového počtu dopravcov je za osobnú dopravu 7 dopravcov a za nákladnú dopravu je 35 dopravcov.



24 DOTÁCIA NA PREVÁDZKOVANIE ŽELEZNIČNEJ INFRAŠTRUKTÚRY

V zmysle Zmluvy o prevádzkovaní železničnej infraštruktúry na roky 2014 – 2016, uzatvorenej medzi MDVRR SR a ŽSR, dostáva Spoločnosť prevádzkovú dotáciu na pokrytie fixnej časti ekonomicky oprávnených nákladov, ktorá bola v roku 2015 poskytnutá vo výške 250 000 tis. EUR a protokolárne bude vyhodnotená do polovice roka 2016.

Na základe Uznesenia vlády SR č. 390/2013 a platnej ZPŽI bola ŽSR poskytnutá kompenzácia finančných dopadov spojených so znížením úhrad za prístup k železničnej infraštruktúre pre nákladných dopravcov. Pri tejto kompenzácii bola dodržaná podmienka dôsledného uplatňovania nediskriminačného prístupu voči nákladným dopravcom a zúčtovanie prebiehalo v súlade so zmluvnými podmienkami.

	31. decembra 2015	31. decembra 2014
Dotácia na prevádzkovanie železničnej infraštruktúry	250 000	250 000
Kompenzácia zo zníženia poplatkov za prístup	22 478	22 478
Dotácia a kompenzácia na prevádzkovanie železničnej infraštruktúry celkom	272 478	272 478

25 ELEKTRICKÁ ENERGIA

ŽSR poskytujú predaj a distribúciu elektrickej energie a plynu pre interných a externých odberateľov. Zároveň sú jediným možným dodávateľom trakčnej elektriny pre dopravcov používajúcich hnacie koľajové vozidlá elektrickej trakcie.

	31. decembra 2015	31. decembra 2014
Tržby za predaj trakčnej elektriny	28 522	24 944
Tržby z distribúcie trakčnej elektriny	35 718	33 390
Tržby za predaj netrakčnej elektriny	1 656	1 847
Tržby z distribúcie netrakčnej elektriny	2 091	2 060
Tržby z predaja elektriny - národný jadrový fond	1 545	1 392
Tržby za elektrickú energiu celkom	69 532	63 633

26 TELEKOMUNIKAČNÉ SLUŽBY A INFORMATIKA

ŽSR poskytujú služby dátové, hlasové, internetové a prenájom digitálnych okruhov a sietí, zabezpečovanie prevádzky komunikačnej infraštruktúry, vrátane koncových zariadení, hlavného a záložného datacentra, dátových skladov, medzinárodnej výmeny dát a zákazníckeho centra.

	31. decembra 2015	31. decembra 2014
Tržby za výkony v oblasti informatiky	3 086	3 411
Tržby za telekomunikačné služby - dátové	1 981	1 990
Tržby za telekomunikačné služby - hlasové	505	579
Tržby za telekomunikačné služby - ostatné	476	449
Tržby za telekomunikačné služby a informatiku celkom	6 048	6 429

27 PRENÁJOM MAJETKU

ŽSR poskytujú možnosť operatívneho prenájmu budov, priestorov, pozemkov a servisných zariadení v obvode železničných staníc a tratí (napr. nájom miesta na predaj prepravných dokladov, miesta pre poskytovanie informačných a komerčných služieb, nájom reklamných plôch, rámp, žeriavov, koľajových váh, a podobne). Platby realizované za operatívny prenájom majetku sa vykazujú ako výnos rovnomerne počas celého obdobia trvania prenájmu.

	31. decembra 2015	31. decembra 2014
Tržby z prenájmu za nebytové priestory	5 381	5 200
Tržby z prenájmu - pozemky	2 595	2 641
Tržby z prenájmu - bytové priestory	671	700
Tržby z prenájmu - hnutelný majetok	322	417
Tržby za prenájom celkom	8 969	8 958

28 OSTATNÉ VÝNOSY

	31. decembra 2015	31. decembra 2014
Tržby za vlečkové výkony a ostatné technické služby	2 615	2 552
Tržby za dodávku tepla a pary (výroba tepla)	1 759	1 824
Tržby za školenie, vzdelávanie	1 268	1 189
Tržby z požiarnej prevencie a represie	0	913
Tržby za vodné a stočné	694	723
Tržby za ubytovacie služby	817	624
Tržby závodných jedální a stravovacie služby	394	346
Aktivácia	9 837	10 007
Výzisk materiálu	2 269	2 420
Ostatné výnosy	3 929	3 026
Predaj ostatných služieb celkom	23 582	23 624



29 ČISTÝ OBRAT

	31. decembra 2015	31. decembra 2014
Tržby z predaja služieb	182 749	171 671
Tržby za tovar	53	52
Dotácia v zmysle ZPŽI	272 478	272 478
Čistý obrat celkom	455 280	444 201

30 MATERIÁL A SUROVINY

	31. decembra 2015	31. decembra 2014
Spotreba materiálu a surovín	-23 397	-19 307
Spotreba pohonných hmôt	-4 185	-4 780
Spotreba hmotného majetku	-3 720	-1 992
- Tvorba/+ Zúčtovanie opravných položiek k zásobám	2 506	-196
Materiál a suroviny celkom	-28 796	-26 275

31 ENERGIE

	31. decembra 2015	31. decembra 2014
Elektrina	-72 046	-68 021
Plyn	-2 306	-2 956
Para a teplo	-3 302	-2 962
Voda	-1 149	-1 248
Energie celkom	-78 803	-75 187



32 SLUŽBY

	31. decembra 2015	31. decembra 2014
Opravy a udržiavanie	-17 960	-17 396
Náklady na zneškodnenie odpadu	-2 613	-1 985
Náklady na upratovanie, čistenie	-3 756	-3 708
Náklady na informačné technológie	-1 389	-1 228
Náklady za výkony strojov a zariadení s obsluhou	-498	-509
Platené nájomné a odplaty	-618	-683
Náklady na vyhotovenie geometrických plánov, znaleckých posudkov, štúdií, prieskumy trhov	-577	-1 215
Náklady na telekomunikačné služby	-1 359	-1 274
Náklady za stočné, odvoz kalov	-1 010	-1 099
Náklady na defektoskopiu a diagnostiku	-1 967	-1 787
Prepravné, ak nie je súčasťou obstarávacej ceny	-604	-578
Náklady na softvér a softvérové licencie	-326	-73
Stráženie, bezpečnostné a pátracie služby	-853	-868
Náklady na poradenstvo, audit, konzultačné služby	-185	-372
z toho náklady za služby audítorskej spoločnosti	-60	-58
Ostatné	-2 867	-2 324
Prijaté služby celkom	-36 582	-35 099

33 OSOBNÉ NÁKLADY

	31. decembra 2015	31. decembra 2014
Mzdové náklady	-150 066	-146 674
Náklady na sociálne zabezpečenie	-56 993	-55 671
Ostatné osobné náklady	-12 679	-13 945
Osobné náklady celkom	-219 738	-216 290

Priemerný prepočítaný počet zamestnancov počas účtovného obdobia k 31. decembru 2015 bol 14 018 (k 31. decembru 2014: 14 109) a počet zamestnancov k 31. decembru 2015 bol 14 066 (k 31. decembru 2014: 14 110 zamestnancov), z toho počet vedúcich zamestnancov v priamej riadiacej pôsobnosti generálneho riaditeľa je 40 (k 31. decembru 2014: 39).



34 ODPISY A AMORTIZÁCIA

	31. decembra 2015	31. decembra 2014
Odpisy a amortizácia	-164 477	-164 013
Zúčtovanie dotácie k dlhodobému majetku	75 006	74 280
Odpisy a amortizácia celkom	-89 471	-89 733

35 OSTATNÉ PREVÁDZKOVÉ NÁKLADY NETTO

	31. decembra 2015	31. decembra 2014
Zúčtovanie opravných položiek k pohľadávkam	17 924	5 144
Cestovné	-3 802	-3 654
Dane a poplatky	-2 791	-2 743
Zisk z predaja dlhodobého majetku	1 924	682
Zisk z predaja materiálu	386	487
Tvorba rezervy na súdne spory	-41	-210
Zúčtovanie rezervy na environmentálnu záťaž	1 306	573
Poistenie majetku	-2 302	-2 158
Ostatné náklady a výnosy	-591	-559
Ostatné prevádzkové náklady netto celkom	12 013	-2 438

Najväčší vplyv na zmenu ostatných prevádzkových nákladov malo zúčtovanie opravnej položky voči Železničnej spoločnosti Cargo Slovakia, a.s. z dôvodu úhrady pohľadávky (poznámka 10).

36 OSTATNÉ FINANČNÉ NÁKLADY A VÝNOSY

	31. decembra 2015	31. decembra 2014
Úrokové náklady	-316	-2 306
Ostatné finančné náklady	-4	-3
Úrokové výnosy	422	1 041
Ostatné finančné náklady a výnosy celkom	102	-1 268



37 DAŇ Z PRÍJMOV

Odsúhlasenie daňového nákladu vypočítaného štatutárnou 22 % sadzbou dane na čistú stratu pred zdanením so skutočným daňovým nákladom za roky končiace sa 31. decembra:

	31. decembra 2015	31. decembra 2014
Výsledok hospodárenia pred zdanením podľa SÚŠ*	28 462	11 377
z toho teoretická daň pri sadzbe	22 % 6 262	22 % 2 503
Daňový vplyv		
Daňovo neuznané náklady	8 605	8 697
Výnosy nepodliehajúce dani	-15 473	-6 102
Odložená daň	-39 074	-27 553
Daňový náklad	3	3
Dočasné rozdiely medzi účtovnou hodnotou majetku a daňovou základňou, z toho:	294 922	250 628
Odpočítateľné	-86 991	-110 383
- opravné položky k dlhodobému majetku	-28 282	-31 701
- opravné položky k pohľadávkam	-52 992	-70 460
- opravné položky k zásobám	-5 717	-8 222
Zdaniteľné	381 913	361 011
- dlhodobý majetok	373 201	352 245
- výnosy sledované po zaplatení	8 712	8 766
Dočasné rozdiely medzi účtovnou hodnotou záväzkov a daňovou základňou, z toho:	-87 111	-84 964
Odpočítateľné	-87 111	-84 964
- rezervy účtované do nákladov	-85 378	-82 925
- rezervy účtované do vlastného imania	-1 660	-2 032
- náklady sledované po zaplatení	-73	-7
Zdaniteľné	0	0
Možnosť umorovať daňové straty v budúcnosti	30 200	40 424
Sadzba dane z príjmov	22 %	22 %
Odložená daň (+ pohľadávka/- záväzok):		
- odložená daň netto pri platnej sadzbe dane	-46 084	-36 893
- odložená daň zaúčtovaná do vlastného imania	365	447
- odložená daň z možnosti umorovať daňové straty v budúcnosti	6 644	8 893
Spolu odložená daň (+ pohľadávka/- záväzok)	-39 074	-20 877
Zmena odloženého daňového záväzku	-11 522	-20 182
zaúčtovaná ako náklad	-11 440	-20 585
zaúčtovaná do vlastného imania	-82	403

*SÚŠ = slovenské účtovné štandardy

Spoločnosť v zdaňovacom období 2015 vykázala daňovú stratu vo výške 2 755 tis. EUR (k 31. decembru 2014: základ dane 0 EUR). Vzhľadom na dosiahnutú daňovú stratu je spoločnosť povinná platiť daňovú licenciu vo výške 2 880 EUR v zmysle zákona č. 595/2003 Z. z. o dani z príjmov v znení neskorších predpisov.

Spoločnosti bola v zdaňovacom období 2015 zrazená daň vyberaná zrážkou vo výške 32 tis. EUR (k 31. decembru 2014: 87 tis. EUR).

K dátumu výkazu finančnej pozície Spoločnosť zaúčtovala do vlastného imania odložený daňový záväzok vo výške 82 tis. EUR (k 31. decembru 2014: odloženú daňovú pohľadávku 44 tis. EUR) a do nákladov odložený daňový záväzok vo výške 11 440 tis. EUR (k 31. decembru 2014: 6 720 tis. EUR).

38 BUDÚCE ZÁVÄZKY

Záväzky za kapitálové výdavky

Spoločnosť pokračuje vo svojom kapitálovom investičnom programe, ktorý zahŕňa projekty na zlepšenie životného prostredia, modernizáciu, obnovu a rozšírenie činností, pričom väčšina týchto cieľov je spojená s vyrovnávaním regionálnych rozdielov v rámci EÚ. V tabuľke je uvedené zhrnutie plánovaných kapitálových výdavkov na roky 2016 až 2018:

Rok	Trate a infraštruktúra	IT a telekomunikácie	Celkom
2016	254 626	3 157	257 783
2017	300 110	3 152	303 262
2018	323 929	3 251	327 180
Celkom	878 665	9 560	888 225

39 PODMIENENÉ AKTÍVA A PODMIENENÉ ZÁVÄZKY

ŽSR eviduje súdne spory, na ktoré sa rezerva netvorí, kde ukončenie v neprospech ŽSR je menej ako pravdepodobné.



40 TRANSAKČIE SO SPRIAZNENÝMI OSOBAMI

Z hľadiska významnosti objemu realizovaných obchodov v roku 2015 najvýznamnejšie transakcie sú realizované so Železničnou spoločnosťou Slovensko, a. s. a so Železničnou spoločnosťou Cargo Slovakia, a. s., ktorých jediným akcionárom je štát. Tržby za prístup k železničnej infraštruktúre Železničnej spoločnosti Slovensko, a. s. predstavujú 14,46 % (k 31. decembru 2014: 14,07 %) a Železničnej spoločnosti Cargo Slovakia, a. s. predstavujú 7,53 % (k 31. decembru 2014: 7,47 %) z celkových tržieb za poskytnuté služby (poznámka 23).

Prehľad záväzkov a pohľadávok:

	ZSSK CARGO		ZSSK	
	31. decembra 2015	31. decembra 2014	31. decembra 2015	31. decembra 2014
Závazky	98	190	62	76
Pohľadávky	40 145	55 647	3 856	4 532
Opravné položky	35 559	50 565	1	8

V zmysle Zmluvy o prevádzkovaní železničnej infraštruktúry dostáva Spoločnosť dotáciu na pokrytie fixnej časti ekonomicky oprávnených nákladov, ktorá bola v roku 2015 poskytnutá vo výške 250 000 tis. EUR a protokolárne bude vyhodnotená do polroka 2016. Na základe tejto zmluvy a v zmysle Uznesenia vlády SR č. 390/2013 zo dňa 10. júla 2013 bola Spoločnosti poskytnutá dotácia vo výške 22 478 tis. EUR ako kompenzácia finančných dopadov spojených so znížením úhrad za prístup k železničnej infraštruktúre nákladným dopravcom (poznámka 24).

Spoločnosť z rozpočtovej kapitoly MDVRR SR čerpá investičné dotácie na modernizáciu a rozvoj majetku železníc (poznámka 15).

ŽSR realizujú dôchodkové pripoistenie prostredníctvom dôchodkových fondov, ktoré spravuje dcérska spoločnosť Stabilita, d.d.s., a s., s ktorou uzavreli zamestnávateľskú zmluvu (poznámka 7). Na základe kolektívnej zmluvy ŽSR prispievajú na pripoistenie zamestnancov od 2 % do 5 % z vymeriavacieho základu na určenie poistného na dôchodkové poistenie zamestnancov. Náklady na pripoistenie sú zúčtované mesačne do osobných nákladov – celkovo za rok 2015 predstavujú 3 506 tis. EUR (k 31. decembru 2014: 3 330 tis. EUR).

Spoločnosť eviduje k 31. decembru 2015 pohľadávky voči pridruženej spoločnosti Železničná priemyselná stavebná výroba, Čaňa vo výške 2 tis. EUR (k 31. decembru 2014: 3 tis. EUR) za technické služby a školenia, tržby za rok 2015 boli 20 tis. EUR (k 31. decembru 2014: 29 tis. EUR). K 31. decembru 2015 a k 31. decembru 2014 Spoločnosť neeviduje žiadne záväzky (poznámka 7).

Spoločnosť eviduje k 31. decembru 2015 voči spoločnosti Betamat, a.s., Zvolen pohľadávky vo výške 21 tis. EUR (k 31. decembru 2014: 25 EUR) a záväzky vo výške 697 tis. EUR (k 31. decembru 2014: 687 tis. EUR) za výkony strojov a koľajových vozidiel, opravy, údržbu a revízie, tržby za rok 2015 boli 18 tis. EUR (k 31. decembru 2014: 21 tis. EUR) (poznámka 7).

Za rok 2015 Spoločnosť vyplatila kľúčovému vedeniu Spoločnosti zamestnanecké požitky vo výške 579 tis. EUR (za rok 2014: 545 tis. EUR) z toho Správnej rade 50 tis. EUR (k 31. decembru 2014: 27 tis. EUR).

ŽSR ako iná právnická osoba (poznámka 1) sú súčasťou účtovnej závierky verejnej správy, ktorú zostavuje Ministerstvo financií SR (poznámka 2). Jednotlivé transakcie v rámci konsolidácie verejnej správy nie sú významné, respektíve sú súčasťou tejto individuálnej účtovnej závierky (poznámka 3, poznámka 8, poznámka 10, poznámka 11, poznámka 15, poznámka 21, poznámka 22, poznámka 24).

41 SKUTOČNOSTI, KTORÉ NASTALI PO DNI, KU KTORÉMU SA ZOSTAVUJE ÚČTOVNÁ ZÁVIERKA DO DŇA ZOSTAVENIA ÚČTOVNEJ ZÁVIERKY

V Spoločnosti po dni, ku ktorému sa zostavuje účtovná závierka, nenastali žiadne významné skutočnosti do dňa zostavenia účtovnej závierky.

42 SCHVÁLENIE ÚČTOVNEJ ZÁVIERKY

Účtovnú závierku v poznámkach 1 až 42 zostavili a v mene spoločnosti dňa 2. 3. 2016 podpísali:

ŠTATUTÁRNY ORGÁN
ÚČTOVNEJ JEDNOTKY



Ing. Dušan Šefčík
Generálny riaditeľ

OSOBA ZODPOVEDNÁ
ZA VEDENIE ÚČTOVNÍCTVA



Ing. Jana Krupcová
Riaditeľka odboru financovania,
účtovníctva a daní

OSOBA ZODPOVEDNÁ
ZA ZOSTAVENIE ÚČTOVNEJ ZÁVIERKY



Milota Šnegoňová
Vedúca oddelenia štatistiky
a výkazníctva



Kontakt

Generálne riaditeľstvo ŽSR
Klemensova 8
813 61 Bratislava
Slovenská republika

Tel.: 00421/2/20 29 11 11

Fax: 00421/2/20 29 47 00

E-mail: gr@zsr.sk

www.zsr.sk

