



VÝROČNÁ SPRÁVA
ŽELEZNICE SLOVENSKEJ REPUBLIKY
2012







OBSAH

	strana
Príhovor generálneho riaditeľa	4
Stratégia spoločnosti	6
Orgány spoločnosti	7
Organizačná štruktúra a profil spoločnosti	8
Prehľad hlavných aktivít ŽSR v roku 2012	10
Individuálna účtovná závierka	31
Zoznam značiek a skratiek	78

PRÍHOVOR GENERÁLNEHO RIADITEĽA



Vážené dámy, vážení páni.

V roku 2012, ktorý bol rokom pokračovania programu revitalizácie železničného sektora, sme kládli dôraz na projekty a aktivity, ktoré prinášali a prinášajú reálne efekty. Dôsledne sme prehodnotili naše priority a ciele, aby konečným efektom bol čo najlepší hospodársky výsledok. Ako konkrétne čísla uvedené nižšie dokazujú, ŽSR dosiahli za rok 2012 kladný hospodársky výsledok, čo za posledné roky, kedy sa aj na našom hospodárení podpísali dopady ekonomickej krízy, možno hodnotiť pozitívne. Hoci by sa na prvý pohľad mohlo zdať, že môžeme byť spokojní, za kladnými číslami je treba vidieť aj reálnu skutočnosť, predovšetkým nižšie čerpanie v oblasti nákladov, ako aj šetrenie z pohľadu všetkých najdôležitejších ukazovateľov.

Za obdobie 1. – 12. 2012 ŽSR vykázali zisk vo výške 15 643 tis. €, čo je oproti skutočnosti k 31. decembru 2011 lepší výsledok hospodárenia o 47 427 tis. € a oproti plánu lepší o 15 643 tis. €. Tento výsledok súvisí najmä s plnením opatrení zo strany štátu vyplývajúcich z programu revitalizácie a z úspory nákladov.

Za uvedené obdobie dosiahli náklady výšku 475 540 tis. €, čo oproti plánu predstavuje nižšie čerpanie o 20 126 tis. €. Výnosy boli za obdobie 1.-12. 2012 zúčtované vo výške 491 183 tis. €, čo je oproti plánu menej o 4 483 tis. €. V roku 2012 ŽSR zamestnávali v priemerných prepočítaných počtoch 14 474 zamestnancov a dosiahli priemernú mzdu vo výške 812,42 €.

V roku 2012 bol Železničiam Slovenskej republiky spoločnosťou Moody's Investors Service priznaný rating A2/Aa1.sk.

Rok 2012 priniesol aj významnú zmenu financovania železníc z pohľadu štátneho rozpočtu, kde bolo po rokoch dosiahnuté transparentné pokrytie výdavkov na železničnú infraštruktúru tým, že plánovaná výška fixnej časti nákladov manažéra infraštruktúry bola hrazená verejnými zdrojmi a variabilná časť úhradami od dopravcov za poskytované služby. Tento nový model financovania je plne v súlade s európskou a národnou legislatívou. Zároveň sa objektivizovala výška fixných nákladov s výhľadom na nasledujúce roky. Na základe uvedeného ŽSR prehodnotili a upravili svoju stratégiu so zámerom posilniť železničnú dopravu tak v oblasti osobnej, ako aj nákladnej dopravy, využiť jej výhodu oproti iným druhom dopravy najmä v oblasti bezpečnosti, plynulosti a ekologickosti.

Našou výhodou je, že sa za posledné obdobie výrazne zintenzívnili vzťahy so železničnými spoločnosťami, je priestor aj na širokú diskusiu a riešenia v dlhotrvajúcich rozdielnych pohľadoch na zásadné otázky. Rovnako máme podporu zo strany Ministerstva dopravy, výstavby a regionálneho rozvoja SR a Ministerstva financií SR.

Modernizácia železničných tratí a maximálne využitie jej spolufinancovania z európskych fondov bola aj roku 2012 pre ŽSR prioritou. Z najvýznamnejších akcií treba spomenúť dokončenie a uvedenie do rutiny prevádzky novej zriaďovacej stanice Žilina Teplička v marci 2012. Začala sa realizácia modernizácie úseku Trenčianska Teplá – Zlatovce a boli odstránené mnohé dočasné a trvalé obmedzenia traťových rýchlostí. V roku 2012 ŽSR vyhlásili verejné súťaže na modernizáciu tratí, ktorých predpokladaná hodnota bola celkovo vo výške 721 287 908 €. Po schválení „MASTER PLÁNU“ na roky 2014-2020 a nového „Operačného programu doprava“ budú ŽSR naďalej pokračovať v modernizácii tratí.



Vzhľadom k stále aktuálnemu problému bezpečnosti železničnej prevádzky sme sa v uplynulom roku opätovne zamerali aj na ciele kroky pri prevencii problému krádeží železničných súčastí a predovšetkým na preventívno-bezpečnostné a výchovné opatrenia pri eliminácii počtu tragických nehôd na železničných priecestiach.

Rok 2012 možno považovať za dobrý základ pre ďalšie zlepšovanie kvality železničnej infraštruktúry, a tým aj postavenia segmentu železničnej dopravy na dopravnom trhu v roku 2013 a nasledujúcom období. Práve rok 2013 je o to významnejší, nakoľko si pripomíname 20. výročie vzniku ŽSR a 165. výročie železníc na území SR. Železnice Slovenskej republiky vznikli 1. januára 1993 rozhodnutím Vlády SR o zriadení štátneho podniku v nadväznosti na rozdelenie ČSFR, a tým i na rozdelenie Česko-slovenských štátnych dráh na dva samostatné subjekty a od septembra 1993 sa riadia podľa osobitného zákona o ŽSR. Za dvadsať rokov pôsobenia patrili ŽSR vždy k najväčším firmám, najväčším zamestnávateľom a tiež ku kľúčovým hráčom v oblasti dopravy. Našou prioritou bolo a zostáva zabezpečenie prepravných a dopravných služieb, ktoré zodpovedajú záujmom dopravnej politiky štátu a požiadavkám trhu vrátane súvisiacich činností.

Vážené dámy, vážení páni, na záver by som rád vyjadril poďakovanie všetkým svojim kolegom železničiarom za vykonanú prácu, trpezlivosť a nasadenie pri plnení úloh a každodennom riešení konkrétnych situácií.

Ing. Štefan Hlinka





STRATÉGIA SPOLOČNOSTI

Misia ŽSR

Svojou činnosťou a zákazníckym prístupom vytvárať podmienky na napĺňanie zákonných ustanovení zabezpečenia prevádzkovania železničnej infraštruktúry.

Riadiť a rozvíjať železničnú infraštruktúru v súlade s potrebami zákazníkov a vytvorením konkurencieschopného prostredia v domácom aj medzinárodnom dopravnom systéme.

Prostredníctvom nastavených strategických cieľov ŽSR zabezpečiť infraštruktúru, na ktorej bude možné organizovať spoľahlivú a bezpečnú osobnú a nákladnú železničnú dopravu.

Zvýšiť konkurencieschopnosť železničnej infraštruktúry ŽSR voči iným železničným manažérom i voči iným druhom dopravy (najmä cestnej).

Pozitívne ovplyvňovať štátnu dopravnú politiku v rámci SR i dopravnú politiku v rámci EÚ v prospech zvyšovania významu železničnej dopravy ako významného, bezpečného a ekologického odvetvia národného hospodárstva.

Vízia

Zabezpečenie modernej, interoperabilnej, bezpečnej, efektívnej, dostupnej a environmentálne priaznivej železničnej infraštruktúry s cieľom zvýšenia jej využitia osobnou aj nákladnou železničnou dopravou.

Strategické ciele

- Vyrovnané hospodárenie
- Moderná infraštruktúra
- Efektívne riadenie dopravy
- Efektívna údržba
- Efektívna správa železničnej infraštruktúry a interných procesov

Východiská a ciele Stratégie ŽSR sú priebežne aktualizované vplyvom meniaceho sa externého a interného prostredia pre súčasné obdobie. ŽSR vychádza pri tvorbe stratégie z požiadaviek platných právnych predpisov EÚ a SR, požiadaviek MDVRR SR, požiadaviek zákazníkov a z vlastnej vízie ŽSR.

Činnosť manažéra železničnej infraštruktúry bola v roku 2012 zameraná na:

- Dosiahnutie parametrov projektov modernizácie železničnej infraštruktúry podľa operačného programu doprava a efektívne využitie externých zdrojov - fondy EÚ;
- Udržanie vnútornej ekonomickej a finančnej stability;
- Zvyšovanie kvality a spoľahlivosti železničnej infraštruktúry;
- Plnenie požiadaviek zákazníkov;
- Eliminovanie nárastu nákladov, dosahovanie úspor nákladov a plnenie opatrení Programu revitalizácie železničných spoločností;
- Zabezpečenie dosahovania a plnenia strategických cieľov a Stratégie ŽSR.

ORGÁNY SPOLOČNOSTI

Orgánmi železníc sú v zmysle ustanovení § 4 a § 5 zákona č.258/1993 Z. z. o Železničiach Slovenskej republiky v znení zákona NR SR č. 152/1997 Z. z. a zákona NR SR č. 259/2001 Z. z. Správna rada ŽSR a generálny riaditeľ. Správna rada je najvyšší orgán ŽSR.

Správna rada

Zloženie k 31. 12. 2012

Ing. Jaroslav MIKLA	predseda Správnej rady ŽSR
Ing. Martin ČATLOŠ	podpredseda Správnej rady ŽSR
Ing. Vladimír LUPTÁK	člen Správnej rady ŽSR
Ing. Radovan MAJERSKÝ, PhD.	člen Správnej rady ŽSR
Ing. Darina FABUĽOVÁ	člen Správnej rady ŽSR

Vedenie spoločnosti

Zloženie k 31. 12. 2012

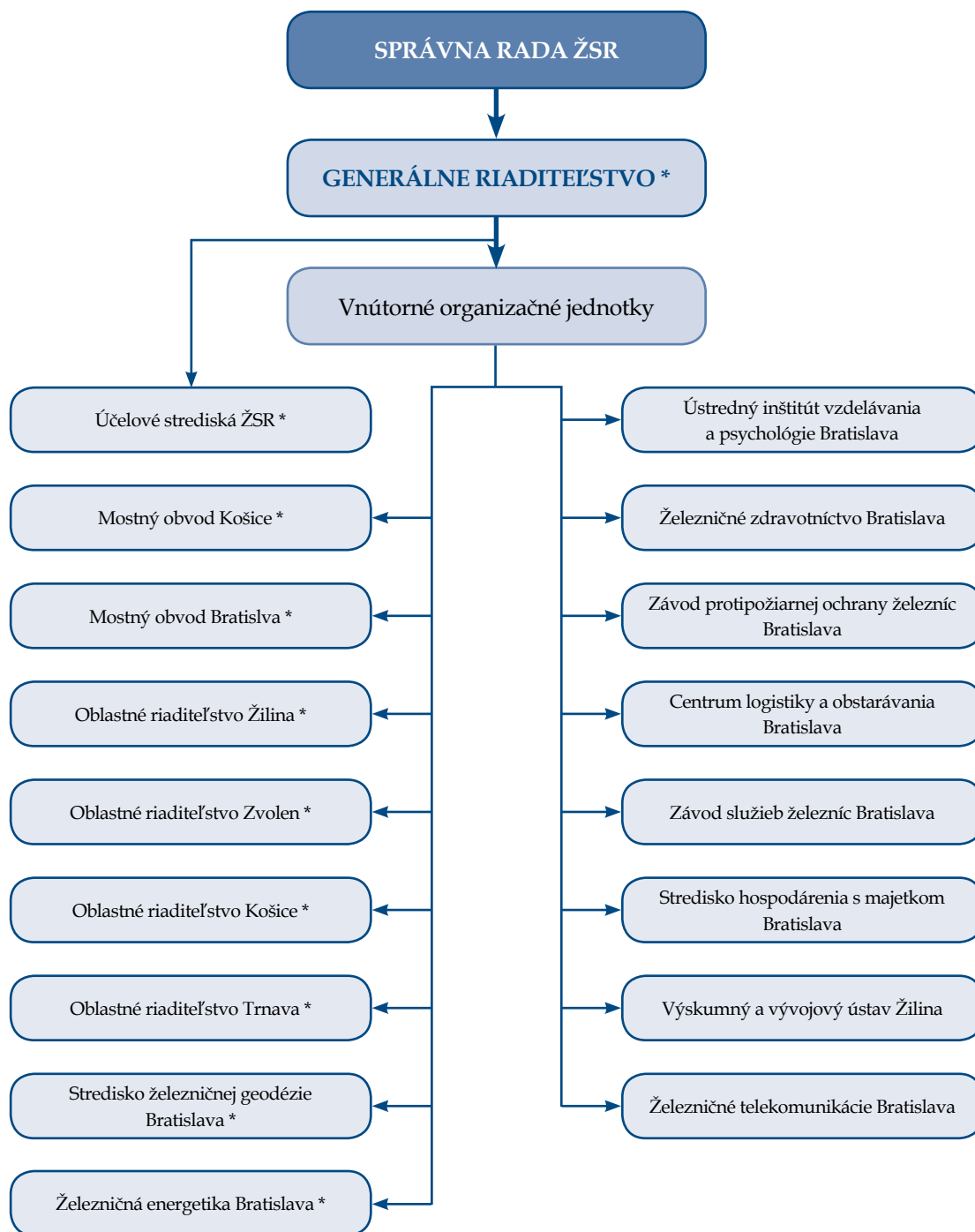
Ing. Štefan HLINKA	generálny riaditeľ
Ing. Jozef VESELKA	námestník generálneho riaditeľa pre rozvoj a informatiku
Ing. Dušan ŠEFČÍK	námestník generálneho riaditeľa pre ekonomiku
Ing. Ján JURIGA	námestník generálneho riaditeľa pre prevádzku
Ing. Ján ŽAČKO	námestník generálneho riaditeľa pre ľudské zdroje
Ing. Anton KUKUČKA	riaditeľ Kancelárie generálneho riaditeľa ŽSR





ORGANIZAČNÁ ŠTRUKTÚRA SPOLOČNOSTI

Organizačná štruktúra Železníc Slovenskej republiky k 31. 12. 2012



*vnútorne organizačné jednotky ŽSR nezapísané v Obchodnom registri

Železnice Slovenskej republiky v roku 2012 nemali samostatnú organizačnú zložku v zahraničí.



PROFIL SPOLOČNOSTI

ŽSR boli zriadené zákonom č. 258/1993 Z. z. o Železniach Slovenskej republiky, na základe ktorého boli napĺňané činnosti prevádzkovateľa dráh a prevádzkovateľa dopravy.

V súlade so schváleným projektom transformácie a reštrukturalizácie sa k 1. 1. 2002 Železnice SR transformovali zákonom č. 259/2001 Z. z. o Železničnej spoločnosti, a.s., a o zmene a doplnení zákona NR SR č. 258/1993 Z. z. na dve samostatné spoločnosti Železnice Slovenskej republiky a Železničnú spoločnosť, a.s.

V zmysle uvedených právnych noriem, zákona č. 513/2009 Z. z. o dráhach a o zmene a doplnení niektorých zákonov v znení neskorších predpisov, zákona č. 433/2010 Z. z., č. 393/2011 Z. z. a č. 547/2011 Z. z., ktorými sa mení a dopĺňa zákon č. 513/2009 Z. z., Železnice Slovenskej republiky zabezpečujú predovšetkým činnosti súvisiace so zabezpečením prevádzkovania dráh, riadenia dopravy na dráhach a prevádzkyschopnosti dráh.

Spoločnosť je zapísaná v Obchodnom registri Okresného súdu Bratislava I, oddiel Po, vložka 312/B a v zmysle výpisu z Obchodného registra zabezpečuje nasledovné činnosti.

1. Prevádzkovanie železničných dráh a lanových dráh podľa osobitného predpisu.

2. Činnosti súvisiace s prevádzkovaním železničných dráh a lanových dráh:

- 2.1. zriaďovanie a prevádzkovanie železničných telekomunikačných a rádiových sietí,
- 2.2. výstavba, úpravy a údržba železničných dráh a lanových dráh vrátane zariadení ekologického charakteru,
- 2.3. údržba a opravy dopravných prostriedkov, výroba, údržba a opravy špeciálnych strojov, zariadení a materiálu vrátane revízií a diagnostiky,
- 2.4. poskytovanie služieb v reštauračných, ubytovacích a kultúrnych zariadeniach,
- 2.5. prenájom nehnuteľností,
- 2.6. automatizované spracovanie údajov a ich prenos,
- 2.7. metrologické výkony a defektoskopia, diagnostika a meranie fyzikálnych veličín, geodetická a kartografická činnosť,
- 2.8. zabezpečovanie činnosti vedúceho odborového normalizačného strediska v železničnej doprave,
- 2.9. výroba, montáž, oprava a rekonštrukcia elektrických a elektronických zariadení vrátane revízií a diagnostiky,
- 2.10. prekládka tovarov, prevážovanie koľajových vozidiel a zmena prepravnej úpravy prepravovaných tovarov pri zmene rozchodu železníc,
- 2.11. zabezpečovanie osobitnej zdravotnej starostlivosti o pracovníkov vybraných profesií,
- 2.12. výkon skúšok dráhových vozidiel pre železničné, špeciálne dráhy a električkové dráhy,
- 2.13. výkon posudzovania zhody so schváleným typom dráhových vozidiel.

3. Prevádzkovanie dopravy na dráhe na účely:

- 3.1. výstavby, úprav a údržby železničných dráh a lanových dráh,
- 3.2. poskytovania manipulačných služieb, obslužných dopravných služieb a obslužných prepravových služieb pre prevádzkovateľov dopravy na dráhe.

4. Ostatné uvedené v obchodnom registri.



PREHĽAD HLAVNÝCH AKTIVÍT ŽSR V ROKU 2012

Infraštruktúra

Železnice Slovenskej republiky spravovali a prevádzkovali železničné dráhy celoštátneho a regionálneho významu a zariadenia v nasledovných parametroch:

Parameter/rok	2011	2012
ŽELEZNIČNÉ TRATE A STAVBY		
Stavebná dĺžka prevádzkovaných tratí celkovo (v km)*	3 593	3 600
Stavebná dĺžka spravovaných tratí (v km)**	3 624	3 631
z toho: jednokoľajné	2 607	2 614
dvoj- a viackoľajné	1 017	1 017
z toho: širokorozchodné	99	99
normálneho rozchodu	3 475	3 482
úzkorozchodné	50	50
z toho: - neelektrifikované	2 046	2 045
- elektrifikované	1 578	1 586
v tom: - elektrifikované AC 25000 V/50 Hz	759	759
- elektrifikované DC 3000 V (iné)	819	827
Stavebná dĺžka koľají celkovo (km)	6 878	6 895
z toho: - hlavných	4 643	4 650
- ostatných staničných	2 235	2 245
Počet výhybiek ***	8 503	8 477
Počet výhybkových jednotiek (v. j.)	9 417	9 407
Počet mostov	2 317	2 324
- oceľové	450	454
- masívne	1 867	1 870
Celková dĺžka mostov (m)	52 401	50 644
Počet tunelov	75	76
- jednokoľajné	68	68
- dvojkoloľajné	7	8
Celková dĺžka tunelov (m)	43 229	45 004



Parameter/rok	2011	2012
ZABEZPEČOVACIE ZARIADENIA		
Traťové zabezpečovacie zariadenia		
Automatický blok (km)	670	670
- jednosmerný	129	129
- obojsmerný	541	541
Automatické hradlo (km)	512	512
Poloautomatický blok (km)	762	762
- reléový	624	624
- hradlový	138	138
Trate s telefonickým dorozumievaním	1 620	1 556
Staničné zabezpečovacie zariadenia		
Dopravne s mechanickým zabezpečovacím zariadením	159	148
Dopravne s elektromechanickým zab. zariadením	76	68
Dopravne s reléovým zabezpečovacím zariadením	151	151
Dopravne s ostatným zabezpečovacím zariadením	75	84
Dopravne s elektronickým zabezpečovacím zariadením	21	24
Diaľkovo ovládané zab. zar. - dispečerom (km)	339	323
Vlakové zabezpečovacie zariadenie		
Trate s prenosom informácií na vlak. zab. (km)	762	851
Železničné priecestia	2 205	2 160
Nezabezpečené priecestia (ks)	1 126	1 072
Zabezpečené priecestia (ks)	1 079	1 088
- mechanické závory	94	110
- svetelné priecestné zabezpečovacie zariadenia	985	978
Spádoviskové zabezpečovacie zariadenia		
Mechanizované spádoviská (ks)	7	5
Poloautomatizované spádoviská (ks)	1	2
Automatizované spádoviská (ks)	2	0
Koľajové brzdy (ks)	214	214
Kompresorová stanica (ks)	7	17

V roku 2012 bol zaznamenaný pokles počtu nezabezpečených priecestí o 50. Týmto sa zvýšila bezpečnosť dopravy na pozemných komunikáciách v styku so železničnou dráhou.

* K stavebnej dĺžke prevádzkovaných tratí nie sú pripočítané trate s pozastavenou prevádzkou: Komárno – Kolárovo km 25,908; Žabokrečká spojka km 1,278; Turňa nad Bodvou – MÁV km 3,139; Míchalany – Lastovce 0,719 km v celkovej dĺžke 31,045 km.

** K stavebnej dĺžke spravovaných tratí nie sú pripočítané zrušené trate: Rimavská Sobota – Poltár o celkovej dĺžke 29,522 km; Devínske Jazero – Stupava 6,575 km, v celkovej dĺžke 36,097 km.

*** Počet výhybiek sa oproti minulosti znížil v dôsledku ich zrušenia v rámci modernizácie.

Poplatok za prístup k železničnej infraštruktúre

Systém spoplatňovania použitia železničnej infraštruktúry sa uplatňuje v zmysle Výnosu č. 3/2010 ÚRŽD o určení úhrad za prístup k železničnej infraštruktúre a Výnosu č. 7/2012 ÚRŽD, ktorým sa mení časť III. výnosu č. 3 /2010.

Za rok 2012 ŽSR dosiahli tržby z poplatku za prístup k železničnej infraštruktúre vo výške 89 033 tis. €, čo predstavuje podiel 41,3 % na celkových tržbách za vlastné výkony a tovar a 18,1 % na celkových výnosoch. Pokles tržieb od majoritných dopravcov oproti roku 2011 nastal v dôsledku nižších výkonov v oblasti nákladnej dopravy a v súvislosti s poskytnutím zliav. Naproti tomu bol zaznamenaný nárast tržieb od ostatných dopravcov.

Poplatok / obdobie (v tis. €)	2011*	2012
Celkovo z toho:	95 561	89 033
Železničná spoločnosť Slovensko, a.s.	46 035	43 415
Železničná spoločnosť Cargo Slovakia, a.s.	45 694	38 893
Iní dopravcovia	3 832	6 725
z toho:		
osobná doprava	4	1 205
nákladná doprava	3 828	5 520

* zmena systému spoplatňovania za prístup k železničnej infraštruktúre

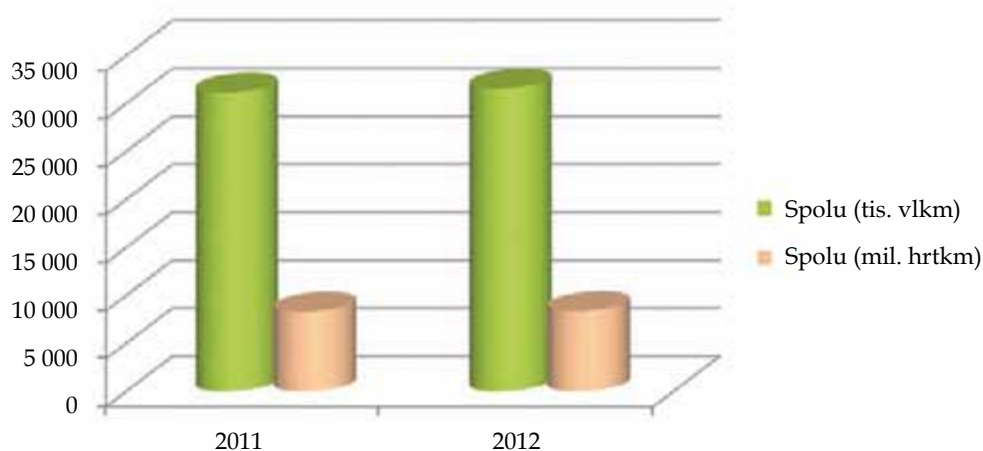




Osobná doprava - výkony dopravcov

Výkony v osobnej doprave vykazujú dlhodobu stabilnú úroveň.

Výkon / obdobie	2011	2012
Spolu (v tis. vlkm)	31 138	31 558
Spolu (v mil. hrtkm)	8 333	8 396



Výkony osobnej dopravy podľa druhu vlakov v roku 2012

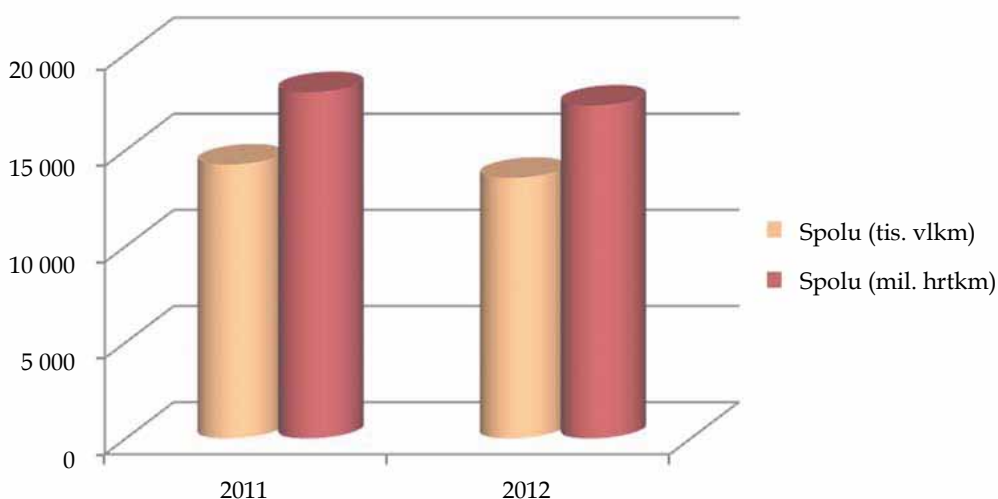
Určenie vlaku		vlkm	tis. hrtkm
Osobný vlak	(Os)	20 222 793	3 344 933
Rýchlik	(R)	6 226 573	3 037 105
Eurocity , Intercity, Euronight	(EC, IC, EN)	2 585 071	1 225 759
Expresný vlak	(Ex)	814 166	351 188
Zrýchlený osobný	(Zr)	1 055 229	281 535
Súpravový	(Sv)	222 516	61 721
Regional Expres	(REX)	276 407	72 727
Rušňové vlaky osobnej dopravy	(RvOD)	111 093	10 821
Supercity	(SC)	2 988	1 231
Osobitný vlak OD rýchlik	(OsR)	5 817	2 705
Súpravový vlak výlukový	(SvVyl)	16 324	3 745
Osobitný vlak OD súpravový	(OsSv)	5 087	967
Rušňový vlak skúšobný OD	(RvSkOD)	9 674	827
Osobitný vlak OD osobný	(OsOs)	2 317	341
Rušňový vlak výlukový a služobný	(RvVyl, RVSluz)	1 484	83
Osobitný vlak OD EuroCity	(OsEC)	265	259
Osobitný vlak OD rušňový	(OsRvOD)	403	44
Spolu		31 558 206	8 395 995



Nákladná doprava - výkony dopravcov

Výkony nákladnej dopravy v roku 2012 poklesli, čo súvisí s menším množstvom prepraveného tovaru následkom hospodárskej krízy na Slovensku a v okolitých krajinách.

Výkon / obdobie	2011	2012
Spolu (v tis. vlkm)	14 251	13 559
Spolu (v mil. hrtkm)	18 015	17 322



Výkony nákladnej dopravy podľa druhu vlakov v roku 2012

Určenie vlaku		vlkm	tis. hrtkm
Priebežný nákladný	(Pn)	9 300 147	15 123 638
Nákladný expres kombinovanej dopravy	(NexKD)	844 141	916 801
Nákladný expresný	(Nex)	553 547	553 822
Manipulačný nákladný	(Mn)	885 894	444 935
Rušňový vlak	(RvND)	1 935 499	265 533
Priebežný nákladný vlak kombinovanej dopravy	(PnKD)	8 128	7 769
Vlečkový vlak	(Vlec)	13 844	6 405
Osobitný priebežný nákladný vlak	(OsPn)	1 197	1 730
Rušňový vlak - skúšobná jazda ND	(RvSkND)	16 413	1 363
Spolu		13 558 810	17 321 996

Plnenie grafikonu vlakov osobnej dopravy

Vyhodnotenie plnenia grafikonu vlakovej dopravy vyjadruje, do akej miery boli dodržané parametre cestovného poriadku.

Druh vlaku	Skutočnosť (v %)		Index
	2011	2012	2012/2011
medzinárodné rýchliky	88,50	81,56	0,92
vnútroštátne rýchliky	90,04	86,27	0,96
zrýchlené a osobné vlaky	96,33	94,85	0,98
Osobná doprava spolu	95,94	94,19	0,98

Plnenie grafikonu vlakov osobnej dopravy za rok 2012 bolo zabezpečené v súlade so Zmluvou o prevádzkovaní železničnej infraštruktúry MDVRR. V zmluve bolo zakotvené minimálne plnenie grafikonu na úrovni 94 %. Plnenie GVD oproti zmluve bolo o 0,19 % vyššie napriek náročným prevádzkovým podmienkam vyplývajúcich z pokračujúcej modernizácie koridorov a mimoriadností (nehody, poruchy rôzneho charakteru, nepriazeň počasia). Medziročné plnenie súvisí so zvýšením výluk z dôvodu modernizácie.



Zmluva o prevádzkovaní železničnej infraštruktúry

Prevádzkovanie železničnej infraštruktúry v roku 2012 bolo realizované v súlade so Zmluvou o prevádzkovaní železničnej infraštruktúry na roky 2011 – 2013 uzatvorenou medzi ŽSR a MDVRR SR dňa 20. 12. 2010 a aktualizovaným dodatkom č. 3 k zmluve podpísaným dňa 23. 12. 2011. Zmluvne je zakotvený nový model financovania železničnej infraštruktúry, na základe ktorého sú fixné ekonomicky oprávnené náklady manažéra infraštruktúry hradené zo štátneho rozpočtu a železničné podniky platia iba úhrady vo výške variabilných nákladov vynaložených na poskytované služby v súlade s regulačným rámcom. Ustanovenia zmluvy pre rok 2012 boli naplnené.

Prevádzka a obsluha dráh spolu (v tis. €)	2011	2012
Fixné náklady (EON)	268 303	269 296
Ostatné výnosy (EOV)	385	181
Úhrada fixnej časti EON (vrátane RO)	199 498*	270 000
+ Zisk/ - Strata	- 68 420	885

* RO – rozpočtové opatrenie MF SR (80 mil. €)

Finančné vyrovnanie so štátom v súvislosti s plnením Programu revitalizácie

Položky (tis. €)	2011	2012
Úhrada fixnej časti EON	119 498	270 000
Úhrada fixnej časti EON - rozpočtové opatrenie	80 000	
Uznanie EON - protokolárne (za rok predchádzajúci)	75 988	73 753*
Úhrada pohľadávok za EON z rokov 2009 a 2010		104 971

* k 31. 12. 2012 neuhradená pohľadávka



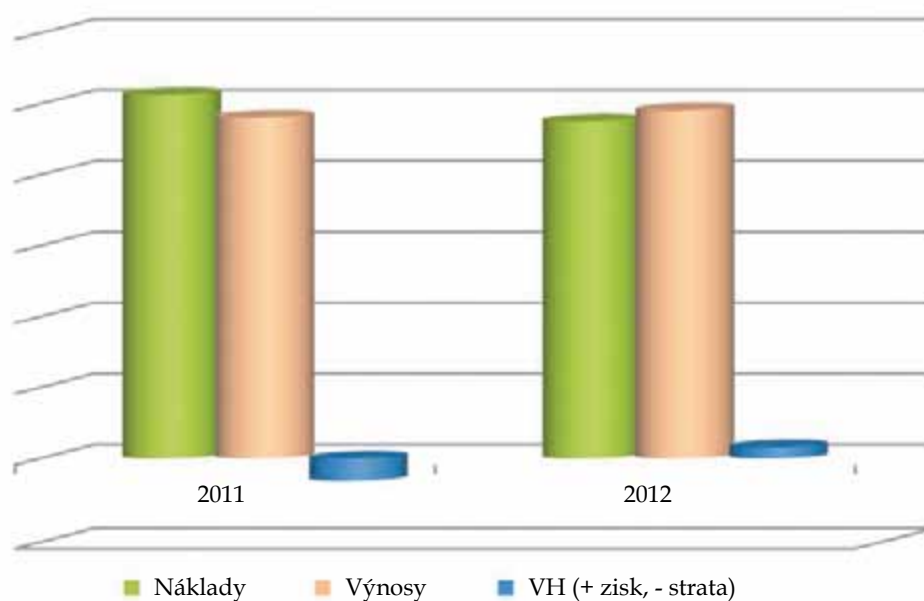


HOSPODÁRENIE ŽSR

ŽSR dosiahli za rok 2012 kladný hospodársky výsledok, čo možno vzhľadom na vplyv hospodárskej krízy hodnotiť pozitívne. Za týmto výsledkom treba vidieť predovšetkým nižšie čerpanie v oblasti celkových nákladov v nadväznosti na plnenie opatrení zo strany štátu vyplývajúcich z programu revitalizácie a Programu úspor nákladov.

Náklady, výnosy a výsledok hospodárenia

(v tis. €)	2011	2012
Náklady	512 569	475 540
Výnosy	480 785	491 183
VH (+ zisk, - strata)	-31 784	15 643





Štruktúra položiek nákladov a výnosov

Štruktúra nákladov v %	2011	2012	Index 2012/2011
Mzdové náklady (účet 521)	28,44	29,71	1,04
Náklady na energie	16,85	18,72	1,11
Odpisy a amortizácia*	18,30	16,96	0,93
Ostatné náklady	21,19	16,93	0,80
Spotreba materiálu	4,38	6,51	1,48
Prijaté služby	5,24	4,95	0,94
Opravy a udržiavanie	3,57	4,39	1,23
Finančné náklady	1,50	1,24	0,83
Dane a poplatky	0,53	0,59	1,10

* čisté odpisy z majetku z vlastných zdrojov

- mzdové náklady vzrástli vzhľadom k dohodnutej vyššej priemernej mzde v KZ za rok 2012
- náklady na energie vzrástli vzhľadom na zvyšovanie cien energií
- spotreba materiálu a opráv a udržiavania sa medziročne zvýšili, pričom však neprekročili plánovanú úroveň
- ostatné náklady sú nižšie najmä z dôvodu nižšej tvorby opravných položiek k pohľadávkam

Štruktúra výnosov v %	2011	2012	Index 2012/2011
Dotácia na prevádzkovanie ŽI	55,72	56,05	1,01
Poplatky za prístup k ŽI	19,88	18,13	0,91
Predaj trakčnej energie	12,58	14,26	1,13
Ostatné výnosy	11,82	11,56	0,98

Dotácia na úhradu fixnej časti EON bola v roku 2012 v absolútnych číslach o 7 mil. € vyššia oproti roku 2011. Zvýšením podielu výnosov z predaja trakčnej elektrickej energie v roku 2012 je však podiel dotácie na úhradu fixnej časti EON oproti roku 2011 nižší. Podiel výnosov za trakčnú elektrickú energiu sa zvýšil vzhľadom k rastu cien silovej elektriny. Ostatné výnosy sú vyššie z dôvodu rozpustenia investičných dotácií.





ĽUDSKÉ ZDROJE

Evidenčný počet zamestnancov ku dňu 31. 12. 2012 bol oproti stavu k 31. 12. 2011 nižší o 577 zamestnancov a priemerný prepočítaný počet zamestnancov bol nižší o 1 345,82 zamestnancov.

Vývoj zamestnanosti	2011	2012
Evidenčný počet zamestnancov k 31. 12.	14 998	14 421
Priemerný prepočítaný počet zamestnancov	15 820	14 474
z toho: - ŽI (Dopravná cesta)	13 550	12 295
- Ostatné vnútorné organizačné jednotky	2 270	2 179
Priemerná mesačná mzda celkom za ŽSR (v €)	770,55	812,42

V roku 2012 bolo prijatých 50 absolventov škôl v rámci Adaptačného programu absolventov vybraných škôl. Prijímanie absolventov bolo zacielené na obsadzovanie nedostatkových profesií v prevádzke a prijímaní boli prednostne absolventi s ukončeným vzdelaním v odbore elektrotechniky, strojárstva alebo stavebníctva.

Vývoj zamestnanosti v roku 2012 mal mierne klesajúci charakter. Zamestnanci odchádzali prevažne z organizačných dôvodov a do dôchodku.

Veková štruktúra

Veková štruktúra zamestnancov k 31. 12.	2011	2012
do 20 rokov	3	19
20 - 29 rokov	1 053	994
30 - 39 rokov	3 148	2 779
40 - 49 rokov	5 252	5 036
50 - 59 rokov	5 254	5 126
nad 60 rokov	288	467
ŽSR spolu	14 998	14 421

Vzdelanostná štruktúra

Vzdelanostná štruktúra zamestnancov k 31. 12.	2011	2012
Základné vzdelanie	704	591
Stredné vzdelanie	4 626	4 218
Úplné stredné vzdelanie	7 530	7 414
Vysokoškolské vzdelanie	2 138	2 198
ŽSR spolu	14 998	14 421

Vo vzdelanostnej štruktúre zamestnancov došlo k zvýšeniu podielu zamestnancov s vysokoškolským a úplným stredným vzdelaním (+ 1 %).

Vzdelanostná úroveň zamestnancov ŽSR je cielene zvyšovaná vplyvom prijímania absolventov škôl v rámci realizácie projektu "adaptačného programu absolventov vybraných škôl".



INVESTIČNÁ ČINNOSŤ

Obstarávanie hmotných a nehmotných investícií

(v tis. €)	2011	2012
A. Zdroje celkom	289 165	215 781
Dotácie zo ŠR	50 841	28 518
Vlastné zdroje	61 799	83 828
Úvery, emisie	855	0
Kohézny fond (KF)	148 139	87 607
Spolufinancovanie SR ku KF	26 141	15 460
TEN-T	687	106
Spolufinancovanie SR k TEN-T	431	262
Iné	272	0
B. Použitie celkom	289 165	215 781
B.1 Dlhodobý hmotný majetok	288 532	215 454
Elektrifikácia tratí a PEÚ	5 654	5 014
Telekomunikácie a rádiofikácie tratí	120	1 997
Dispečerizácia tratí, zabezpečovacie zariadenia, UAB	891	3 206
Modernizácia a rekonštrukcia tratí	266 368	185 631
Budovy - bytové a nebytové	7 725	13 630
Stroje, zariadenia a prístroje	4 506	5 607
Ostatné (projektová dokumentácia a majetkovo-právne vysporiadanie)	3 268	369
B.2 Dlhodobý nehmotný majetok	633	327

Medziročne bola zvýšená realizácia z vlastných zdrojov. Celkový medziročný pokles investícií bol z dôvodu zníženia rozpočtu prostriedkov štátnej dotácie, kohézneho fondu a jeho spolufinancovania.

Investičnými akciami sa spoločnosti darí plniť ciele v oblasti skvalitňovania prevádzkovej a bezpečnostnej úrovne železničnej infraštruktúry.

Realizácia investičného plánu podľa účelu

Účel / Rok	Realizácia (v tis. €)	
	2011	2012
Modernizácia, obnova a výstavba ŽI	231 641	135 752
Bezpečnosť prevádzky	52 937	72 952
Skvalitňovanie služieb	4 587	7 077
Spolu	289 165	215 781

Počas roku 2012 smerovali investície najmä do modernizácie železničnej infraštruktúry.



- Boli ukončené projektové prípravy k stavbám financovaným z verejných zdrojov:
 - Verejný terminál intermodálnej prepravy Leopoldov - projektová príprava DÚR
 - Verejný terminál intermodálnej prepravy Bratislava - projektová príprava DÚR
 - Verejný terminál intermodálnej prepravy Košice - projektová príprava DSZ, DÚR
- Pokračovanie v príprave a realizácii na stavbám financovaných z verejných zdrojov:
 - Modernizácia železničnej trate Žilina – Košice, úsek trate Liptovský Mikuláš – Poprad Tatry,
 - Modernizácia železničnej trate Žilina – Košice, úsek trate Krompachy – Kysak,
 - ŽSR, Modernizácia železničnej trate Nové Mesto nad Váhom – Púchov, žkm 100,500 – 159,100 pre traťovú rýchlosť do 160 km/hod. – I. etapa a II. etapa (úsek N. M. nad Váhom – Zlatovce),
 - ŽSR, Modernizácia železničnej trate N. M. nad Váhom – Púchov, žkm 100,500 – 159,100 pre traťovú rýchlosť do 160 km/hod. – IV. etapa a V. etapa (úsek Tr. Teplá – Ilava – Beluša),
 - ŽSR, Modernizácia koridoru štátna hranica ČR/SR - Čadca - Krásno nad Kysucou (mimo), železničná trať - projektová príprava DSP, DRS, DVZ“,
 - ŽSR, dostavba zriaďovacej stanice Žilina Teplička a nadväzujúcej železničnej infraštruktúry v uzle Žilina - projektová dokumentácia,
 - ŽSR, Terminál intermodálnej prepravy Žilina, 1. etapa výstavby,
 - TIP Košice, 1. etapa výstavby,
 - ŽSR, Integrovaný dopravný systém osobnej koľajovej dopravy Košice, stavby IKD - 1. etapa, projektová dokumentácia,
 - ŽSR, Terminál integrovanej osobnej prepravy Moldava n/Bodvou mesto, PD.

VÝSKUM A VÝVOJ

Náklady na úlohy výskumu a vývoja

Prevádzkové procesy / Čerpanie (tis. €)	2011	2012
- náklady na výskum	136	87
- náklady na vývoj	64	107
Spolu	200	194

Najvýznamnejšie úlohy ukončené v roku 2012:

- Vyšetrovanie elektromagnetických interferencií pri súbehu jednosmernej trakcie 1,5 a 3 kV a striedavej trakcie 25 kV, 50 Hz,
- Posúdenie vybraných priestorov v objektoch elektrického trakčného napájania ŽSR z hľadiska vplyvu na človeka,
- Mobilný systém na meranie a kontrolu brzdového zariadenia dráhového vozidla,
- Aktualizácia metodík pre skúšky a meranie interakcie dráhového vozidla s infraštruktúrou – skúška rýchlomeru hnacieho dráhového vozidla,
- Prevádzková úprava energetickej časti posunovacieho vozidla experimentálneho pracoviska,
- Aplikácia tenzometrických meraní pri výkone nárazových skúšok a skúšok mostných konštrukcií.

Ďalšie úlohy riešili problematiku v oblasti energetiky, skúšobníctva, diagnostiky a implementácie legislatívy EÚ a Slovenskej republiky do praxe ŽSR.



BEZPEČNOSŤ PREVÁDZKY A PRÁCE

Bezpečnosť pri práci

V súlade s legislatívnu úpravou (zákon NR SR č.124/2006 Z. z. o BOZP a o zmene a doplnení niektorých zákonov v znení neskorších predpisov) ŽSR vykonávajú preventívnu kontrolnú činnosť zameranú na technický stav prevádzkových pracovísk, komplexné previerky stavu BOZP, kontroly na požitie alkoholických nápojov a ďalšie povinnosti vyplývajúce z vnútorných predpisov, vyhlášok a zákonov.

Vyhodnotenie pracovných úrazov

PREDMET:		2011	2012	Rozdiel
Pracovné úrazy celkom:*		45	45	0
z toho	smrteľné (S)	0	1	1
závažné PÚ	ťažká ujma na zdraví (Ď)	0	2	2
	PN 42 dní a viac	15	-	-
Počet vymeškaných kalendárnych dní:		3 085	2 996	-89
Priemerný počet zamestnancov:		15 819,6	14 473,8	-1 345,8
Počet úrazov na 1000 zamestnancov:		2,845	3,109	0,26

* Počet pracovných úrazov v roku 2011, uvádzaný vo Výročnej správe ŽSR roku 2011, bol 44. Dodatočným prekvalifikovaním jedného úrazu za pracovný sa tento počet zvýšil na 45.

Bezpečnosť železničnej dopravy

Nehodové udalosti na sieti ŽSR:

Druh nehody	2011 Spolu / ŽSR	2012 Spolu / ŽSR	Rozdiel Spolu / ŽSR
Zrážka vlaku	11/4	10/4	-1/0
Vykoľajenie vlaku	7/1,5	4/1	-3/-0,5
Zrážka ŽV s používateľmi priestestia	50/0	50/0	0/0
Požiar ŽV	9/0	6/0	-3/0
Úraz spôsobený pohybom ŽV	102/0	106/1	+4/+1
Nehody pri posune	56/28,45	40/23,3	-16/-5,15
Následky nehôd			
Smrť používateľov priestestia	12	21	+9
Smrť neoprávnených osôb	76	83	+7
Smrť zamestnancov	0	1	+1
Smrť cestujúcich	0	1	+1

OCHRANA ŽIVOTNÉHO PROSTREDIA

Prehľad ekologických havárií

V roku 2012 boli zaevidované úniky škodlivín z hnacích vozidiel aj vozňov, ako je motorový olej, motorová nafta a benzín, v rozsahu od 20 do 200 litrov. Hlavnou príčinou únikov boli technické poruchy hnacích vozidiel, poškodenie palivovej nádrže a povolené ventily na cisternových vozňoch. Za pôvodcov MZV boli v zmysle § 41 odsek 4 zákona č.364/2004 o vodách označení dopravcovia.

Oblasť znečisťovania ovzdušia

V zmysle zákonnej povinnosti bol za rok 2012 uhradený poplatok za znečisťovanie ovzdušia strednými zdrojmi (SZZO) v pôsobnosti ŽSR vo výške 7 813 €.

Oblasť hluku

V zmysle zákona č. 2/2005 Z. z. o posudzovaní a kontrole hluku vo vonkajšom prostredí je manažér železničnej infraštruktúry povinný zabezpečiť vypracovanie strategických hlukových máp pre tie úseky železničných dráh, ktoré majú viac ako 30-tisíc prejazdov vlakov za rok. Uvedené spracovanie je už realizované.

Opatrenia znižujúce nepriaznivý dopad ŽSR na životné prostredie:

- pokračujúci celoplošný zvozný systém nebezpečných odpadov, vrátane odpadov s obsahom azbestu oprávnenou organizáciou, v súlade s platnou legislatívou v odpadovom hospodárstve.
- sanácia horninového podložia a podzemných vôd v Čiernej nad Tisou - odstraňovanie starej ekologickej záťaže, prevádzkovanie hydraulikkej ochrany vodného zdroja Boľany vrátane nariadeného monitoringu vôd.
- sanácia podzemných vôd v lokalite žst. Brezno - odstraňovanie starej ekologickej záťaže (ropné látky v zeminách a voľná fáza ropných látok na hladine podzemnej vody).





ŠTRUKTÚRA MAJETKU A ZDROJOV

Celkový stav majetku ŽSR vykazaný k 31. 12. 2012 podľa Medzinárodných účtovných štandardov pre finančné výkazníctvo bol v hodnote 3 244 412 tis. € a v porovnaní s predchádzajúcim rokom 2011 je vyšší o 1,9 %.

- **Dlhodobé aktíva** tvoria z celkového objemu majetku 93,1 %, oproti minulému roku vzrástli o 18 138 tis. € z dôvodu nárastu dlhodobého hmotného majetku.
- **Krátkodobé aktíva** tvoria z celkového objemu majetku 6,9 %. Oproti predchádzajúcemu roku vzrástli o 42 352 tis. € z dôvodu zvýšenia peňažných prostriedkov vzhľadom na realizáciu revitalizácie železničných podnikov.
- **Vlastné imanie** bolo k 31. 12. 2012 vykazané vo výške 1 571 247 tis. € a tvorí z celkového objemu pasív 48,4 %.
- **Kapitálové fondy** zaznamenali nárast oproti stavu k 31. 12. 2011 o 7 749 tis. €, čo súvisí hlavne s vysporiadaním pozemkov na železničnej infraštruktúre.
- **Dlhodobé záväzky** sa v porovnaní s predchádzajúcim rokom zvýšili o 178 545 tis. € z dôvodu pridelenej štátnej dotácie a dotácií EÚ na modernizáciu železničnej infraštruktúry a taktiež prolongácie úverov do roku 2014.

Aktíva k 31. 12.	2011	2012
Dlhodobé aktíva	3 002 946	3 021 084
v tom: Dlhodobý hmotný majetok	2 811 402	2 889 749
Krátkodobé aktíva	180 976	223 328
v tom: Krátkodobé pohľadávky z obchodného styku	28 596	12 852
Zásoby	15 275	12 011
Peniaze a peňažné ekvivalenty	59 730	158 184
Spolu aktíva	3 183 922	3 244 412

Pasíva k 31. 12.	2011	2012
Vlastné imanie	1 547 855	1 571 247
v tom: Základné imanie	760 337	760 337
Kapitálové fondy	473 508	481 257
Dlhodobé záväzky	1 259 230	1 437 775
v tom: Úvery, ŠD a dotácie EÚ	1 169 476	1 349 766
Krátkodobé záväzky	376 837	235 390
v tom: Krátkodobé záväzky z obchodného styku	151 288	110 540
Spolu pasíva	3 183 922	3 244 412



Štruktúra majetkových účastí spoločnosti k 31. decembru 2012

Spoločnosť	Podiel (v %)
STABILITA, d.d.s., a.s. , Košice	55,26
ŽPSV, a.s. Čaňa	41,06
Breitspur Planungs GmbH, Viedeň	25,00
BETAMAT, a.s. Zvolen	10,00
HIT RAIL, b.v. Amsterdam (Holandsko)	4,00

- Stabilita – spoločnosť spravuje doplnkové dôchodkové poistenie,
- ŽPSV Čaňa sa zaoberá najmä stavebnou a montážnou činnosťou,
- Breitspur Planungs je spoločnosť pre prípravu projektu širokorozchodnej trate,
- Betamat Zvolen podniká v oblasti náhradných dielov a montáže zabezpečovacích zariadení.

Finančné ukazovatele

k 31. 12.	m. j.	2011	2012
POMEROVÉ UKAZOVATELE LIKVIDITY			
Bežná likvidita		0,44	0,90
Celková likvidita – priemerná		0,48	0,95
UKAZOVATELE NÁKLADOVOSTI			
Nákladovosť	%	106,61	96,81
Mzdová náročnosť	%	30,32	28,77
UKAZOVATELE ZADLŽENOSTI			
Koeficient samofinancovania	%	48,61	48,45
Celková zadlženosť	%	51,39	51,55
Miera zadlženosti vlastného imania		1,06	1,06
UKAZOVATELE PRODUKTIVITY PRÁCE			
Z výnosov	€/zam.	30 391	33 936
Z výkonov	vtkm/zam.	2 869	3 117
UKAZOVATELE AKTIVITY - DOBY OBRATU			
Zásob	deň	226,84	242,2
Krátkodobých pohľadávok z obch. styku	deň	21,71	9,55



DÔLEŽITÉ UDALOSTI V ROKU 2012

Stabilizácia financovania ŽSR

Pre rok 2012 mali ŽSR uzavretú so štátom zmluvu o prevádzkovaní železničnej infraštruktúry, na základe ktorej mali vybilancovaný rozpočet a fixné náklady plne vykryté z rozpočtu verejnej správy v objeme 270 mil. €.

V súlade s Protokolom o vyhodnotení plnenia Zmluvy o prevádzkovaní dráh za rok 2010 a s Uznesením vlády SR č. 188 zo 16. marca 2011, bod C.8 bola v roku 2012 zo strany MDVRR SR finančne vyrovnaná nekrytá strata ŽSR vzniknutá pri prevádzkovaní dráh v rokoch 2009 - 2010 vo výške 104 971 tis. €.

Kontrola Najvyššieho kontrolného úradu Slovenskej republiky

NKÚ SR bola v roku 2012 vykonaná kontrola vynakladania verejných prostriedkov, zmluvných vzťahov, financovania modernizácie a prevádzkovania železničnej dopravnej infraštruktúry realizovaných v rokoch 2010 až 2011. Účelom bolo preveriť efektívnosť nového modelu spoplatňovania železničnej infraštruktúry, platného od 01. 01. 2010 a dodržiavanie podmienok Zmluvy o prevádzkovaní železničnej infraštruktúry na roky 2011 - 2013.

Predmetom kontroly bolo aj preveriť mechanizmus poskytovania finančných prostriedkov zo štátneho rozpočtu na prevádzkovanie železničnej infraštruktúry, zhodnotiť efektívnosť nového modelu zmluvného vzťahu medzi vlastníkom a manažérom železničnej infraštruktúry.

Kontrolou neboli zistené závažné nedostatky.

Schválenie aktualizácie Stratégie ŽSR

V októbri 2012 bola Správnou radou ŽSR schválená aktualizácia Stratégie ŽSR.

Modernizácia ŽI

Modernizácia ŽI bola naplnená realizáciou Operačného programu Doprava na roky 2007 - 2013. Podrobná špecifikácia stavieb za rok 2012 je uvedená v časti „Investičná činnosť“.

Z významných počínov možno uviesť:

- kontrahovanie stavieb modernizácia tratí na úsekoch Nové Mesto n. Váhom - Púchov,
- projektová príprava modernizácie trate Liptovský Mikuláš - Košice,
- ukončenie výstavby stanice Žilina Teplička a zahájenie prevádzky.

Na základe výsledkov štúdie realizovateľnosti IDS Bratislava bol z Operačného programu doprava na roky 2007 - 2013 vyradený projekt Bratislava Predmestie - Bratislava Filiálka.

Personálne zmeny

S účinnosťou od 26. 4. 2012 bol za generálneho riaditeľa ŽSR menovaný Ing. Štefan Hlinka.

S účinnosťou od 1. septembra 2012 vymenoval minister dopravy, výstavby a regionálneho rozvoja SR na základe výberového konania nových členov Správnej rady ŽSR.



Udalosti na medzinárodnej úrovni

Pri naplňaní požiadaviek európskeho práva vo veci nákladných železničných koridorov (RFC) dochádzalo k vytváraniu jednotlivých riadiacich a pracovných orgánov pre koridory 5, 7 a 9, ktoré prechádzajú územím Slovenska a následnému výpočtu poplatkov pre činnosť týchto orgánov. Tieto záležitosti boli riešené v rámci štruktúr RNE.

Neoddeliteľnou súčasťou rozvoja železníc bola tvorba spoločných vyhlášok na úrovni UIC a OSŽD, ktorých úlohou je zjednodušiť prístup na železničnú infraštruktúru a prístup k železničným zariadeniam. V priebehu roku 2012 taktiež pokračovala činnosť pracovných skupín ERA na TSI Energia, Infraštruktúra a Vozový park, kde bola úloha včleniť systém 1 520 mm do návrhov TSI. Zamestnanci ŽSR boli cez organizáciu CER lídrami týchto skupín.

Súčasťou medzinárodnej činnosti bolo aj trasovanie medzinárodných vlakov.

V súlade so schváleným programom pokračovali práce v projektových tímoch k projektu predĺženia ŠRT.

Veľmi dôležitou súčasťou medzinárodnej spolupráce sú bilaterálne rokovania medzi susednými železničnými spoločnosťami, ktorých úlohou je riešiť každodennú prevádzkovú činnosť na hraniciach a taktiež aktualizovať rozvoj železničnej infraštruktúry a dopravy na príslušných tratiach.

Rating

ŽSR bol v roku 2012 renomovanou ratingovou agentúrou priznaný rating emitenta A2 a dlhodobý národný rating Aa1.sk. Rating ŽSR sa zmenil v súvislosti so znížením ratingu Slovenskej republiky a posilnením väzieb ŽSR na štát.

Kolektívna zmluva

Zástupcovia 11 odborových železničiarских organizácií a generálny riaditeľ Železníc Slovenskej republiky podpísali 3. januára 2012 Kolektívnu zmluvu ŽSR na rok 2012.

Dôležité udalosti po ukončení roku 2012

Po ukončení roka 2012 nenastali žiadne udalosti významného charakteru.

Vysporiadanie výsledku hospodárenia

Železnice Slovenskej republiky vykazujú za účtovné obdobie roka 2012 výsledok hospodárenia – zisk 15 643 208,32 €. ŽSR použili zisk na tvorbu zákonného rezervného fondu vo výške 782 160,42 €, na prídely do sociálneho fondu vo výške 1 000 000,- € a na nerozdelný zisk minulých rokov vo výške 13 861 047,90 €.



SPRÁVA O OVERENÍ SÚLADU VÝROČNEJ SPRÁVY S ÚČTOVNOU ZÁVIERKOU



Dodatok správy audítora o overení súladu výročnej správy s účtovnou závierkou

v zmysle zákona č. 540/2007 Z.z. § - u 23 odsek 5

Pre Správnu radu Železníc Slovenskej republiky Bratislava

1. Overili sme účtovnú závierku spoločnosti Železnice Slovenskej republiky, so sídlom v Bratislave, IČO: 31 364 501, k 31. decembru 2012 uvedenú v priloženej výročnej správe, ku ktorej sme dňa 19. marca 2013 vydali správu audítora a v ktorej sme vyjadrili svoje auditorské stanovisko v nasledujúcom znení:

Stanovisko

Podľa nášho stanoviska účtovná závierka poskytuje pravdivý a verný obraz finančnej situácie vo všetkých významných súvislostiach spoločnosti Železnice Slovenskej republiky k 31. decembru 2012 a výsledku jej hospodárenia a peňažné toky za rok končiaci k uvedenému dátumu v súlade s Medzinárodnými štandardami pre finančné výkazníctvo v znení prijatom Európskou úniou.

Zdôraznenie niektorých skutočností

Bez vplyvu na naše stanovisko upozorňujeme na nasledovné skutočnosti:

1. Ako je uvedené v časti 1. Poznámok k účtovnej závierke, schopnosť Spoločnosti pokračovať vo svojej činnosti podľa zásad nepretržitého trvania spoločnosti a plniť svoj investičný program a ostatné prevádzkové a finančné záväzky ostáva závislá od nepretržitej pomoci od štátu vo forme kapitálových a prevádzkových dotácií.
2. Ako je uvedené v časti 3. Poznámok k účtovnej závierke, Spoločnosť vypracovala odborný odhad, ktorý zodpovedá budúcim nákladom na odstránenie ekologickej záťaže, najmä kontaminácie pôdy a podzemných vôd, a to hlavne v najvýznamnejších lokalitách z pohľadu ekologického zaťaženia ako sú Čierna nad Tisou a Bratislava - Východné. Hoci tieto odhady sú založené na najlepšom poznaní aktuálnych udalostí a postupov, skutočné výsledky sa môžu od týchto odhadov líšiť. Načasovanie týchto peňažných tokov zároveň odzrkadľuje súčasné zhodnotenie priorit vedením, technologické zabezpečenie a neodkladnosť plnenia takýchto povinností.
3. Ako je uvedené v časti 5. Poznámok k účtovnej závierke, Spoločnosť je vystavená významnému kreditnému riziku individuálneho zmluvného partnera, keďže 43,86 % pohľadávok k 31. decembru 2012 (k 31. decembru 2011: 32,47 %) je voči dvom najvýznamnejším odberateľom – Železničná spoločnosť Cargo Slovakia, a. s. Bratislava a Železničná spoločnosť Slovensko, a. s. Bratislava, ktorí zároveň predstavujú spriaznené osoby, ako je uvedené v časti 33. Poznámok.
4. Ako je uvedené v časti 10. a 13. Poznámok, v pohľadávkach voči štátu je vykázaná pohľadávka za straty zo Zmluvy o prevádzkovaní železničnej infraštruktúry za rok 2011 vo výške 73 753 tis. EUR a nárok na investičnú dotáciu k schváleným investičným faktúram z fondov EU. Celkovo sa dlhodobé pohľadávky znížili z dôvodu úhrady pohľadávky za straty zo Zmluvy o prevádzkovaní dráhy za minulé obdobia vo výške 75 988 tis. EUR. Ostatné pohľadávky sa celkovo znížili najmä z dôvodu úhrady pohľadávky voči štátu za straty zo Zmluvy o prevádzkovaní železničnej infraštruktúry vo výške 28 983 tis. EUR.

BDR, spol. s r. o., M. M. Hodžu 3, 974 00 Banská Bystrica; IČO: 00614556, IČ DPH: SK 2020459199
Nezávislý člen spoločnosti *Moore Stephens International Limited*,
Spoločnosť zapísaná v Obchodnom registri Okresného súdu Banská Bystrica, Oddiel: Sro, Vložka číslo: 98/S
Banská Bystrica: telefón: 048/41 53 116, 41 53 114, fax: 048/41 53 117
Bratislava : telefón: 02/68204111, fax: 02/68204110
Bankové spojenie: Tatra banka a.s., Banská Bystrica, č. účtu: 2625778903/1100
<http://www.bdrbh.sk>



audítorská firma

- II. Overili sme taktiež súlad výročnej správy s vyššie uvedenou účtovnou závierkou. Za správnosť zostavenej výročnej správy je zodpovedný štatutárny orgán spoločnosti. Našou úlohou je vydať na základe overenia stanovisko o súlade výročnej správy s účtovnou závierkou.

Overenie sme vykonali v súlade s Medzinárodnými audítorskými štandardmi. Tieto štandardy požadujú, aby audítor naplánoval a vykonal overenie tak, aby získal primeranú istotu, že informácie uvedené vo výročnej správe, ktoré sú predmetom zobrazenia v účtovnej závierke, sú vo všetkých významných súvislostiach v súlade s príslušnou účtovnou závierkou. Informácie uvedené vo výročnej správe sme posúdili s informáciami uvedenými v účtovnej závierke k 31. decembru 2012. Iné údaje a informácie, ako účtovné informácie získané z účtovnej závierky a účtovných kníh sme neoverovali. Sme presvedčení, že vykonané overovanie poskytuje primeraný podklad pre vyjadrenie stanoviska audítora.

Podľa nášho stanoviska uvedené účtovné informácie uvedené vo výročnej správe spoločnosti Železnice Slovenskej republiky poskytujú vo všetkých významných súvislostiach pravdivý a verný obraz o účtovnej závierke k 31. decembru 2012, a sú v súlade so zákonom o účtovníctve č. 431/2002 Z.z. v znení neskorších predpisov.

Banská Bystrica, 19. marca 2013

BDR, spol. s r.o. Banská Bystrica
M.M.Hodžu 3, 974 01 Banská Bystrica
Licencia SKAu č. 6
Obchodný register Okresného súdu Banská Bystrica
Oddiel: Sro, Vložka číslo: 98/S, IČO: 00614556

Ing. Ľudmila Svätovánska Kiňová, MBA
Zodpovedný audítor
licencia SKAu č.936







INDIVIDUÁLNA ÚČTOVNÁ ZÁVIERKA

ZOSTAVENÁ V SÚLADE
S MEDZINÁRODNÝMI ŠTANDARDMI
PRE FINANČNÉ VÝKAZNÍCTVO

za rok končiaci sa 31. decembra 2012



SPRÁVA NEZÁVISLÉHO AUDÍTORA



SPRÁVA NEZÁVISLÉHO AUDÍTORA

Pre Správnu radu Železníc Slovenskej republiky Bratislava

Uskutočnili sme audit priloženej účtovnej závierky Železníc Slovenskej republiky, so sídlom v Bratislave, IČO: 31 364 501, ktorá obsahuje výkaz o finančnej situácii k 31. decembru 2012, výkaz komplexného výsledku, výkaz zmien vo vlastnom imaní, výkaz o peňažných tokoch za rok končiaci k uvedenému dátumu, ako aj prehľad významných účtovných zásad a účtovných metód a ďalších vysvetľujúcich poznámok.

Zodpovednosť štatutárneho orgánu za účtovnú závierku

Štatutárny orgán je zodpovedný za zostavenie a objektívnu prezentáciu tejto účtovnej závierky v súlade s Medzinárodnými štandardmi pre finančné výkazníctvo v znení prijatom Európskou úniou. Táto zodpovednosť zahŕňa návrh, implementáciu a zachovávanie interných kontrol relevantných pre prípravu a objektívnu prezentáciu účtovnej závierky, ktorá neobsahuje významné nesprávnosti v dôsledku podvodu alebo chyby, ďalej výber a uplatňovanie vhodných účtovných zásad a účtovných metód, ako aj uskutočnenie účtovných odhadov primeraných za daných okolností.

Zodpovednosť audítora

Našou zodpovednosťou je vyjadriť stanovisko k tejto účtovnej závierke na základe nášho auditu. Audit sme vykonali v súlade s Medzinárodnými audítorskými štandardmi. Podľa týchto štandardov máme dodržiavať etické požiadavky, naplánovať a vykonať audit tak, aby sme získali primerané uistenie, že účtovná závierka neobsahuje významné nesprávnosti.

Súčasťou auditu je uskutočnenie postupov na získanie audítorských dôkazov o sumách a údajoch vykázaných v účtovnej závierke. Zvolené postupy závisia od rozhodnutia audítora, vrátane posúdenia rizika významných nesprávností v účtovnej závierke, či už v dôsledku podvodu alebo chyby. Pri posudzovaní tohto rizika audítora berie do úvahy interné kontroly relevantné pre zostavenie a objektívnu prezentáciu účtovnej závierky v účtovnej jednotke, aby mohol navrhnúť audítorské postupy vhodné za daných okolností, nie však za účelom vyjadrenia názoru na účinnosť interných kontrol účtovnej jednotky. Audit ďalej obsahuje zhodnotenie vhodnosti použitých účtovných zásad a účtovných metód a primeranosti účtovných odhadov uskutočnených manažmentom, ako aj zhodnotenie prezentácie účtovnej závierky ako celku.

Sme presvedčení, že audítorské dôkazy, ktoré sme získali, poskytujú dostatočný a vhodný základ pre naše audítorské stanovisko.

Stanovisko

Podľa nášho stanoviska účtovná závierka poskytuje vo všetkých významných súvislostiach pravdivý a verný obraz finančnej situácie spoločnosti Železnice Slovenskej republiky k 31. decembru 2012 a výsledku jej hospodárenia a peňažné toky za rok končiaci k uvedenému dátumu v súlade s Medzinárodnými štandardmi pre finančné výkazníctvo v znení prijatom Európskou úniou.

Zdôraznenie niektorých skutočností

Bez vplyvu na naše stanovisko upozorňujeme na nasledovné skutočnosti:

1. Ako je uvedené v časti 1. Poznámok k účtovnej závierke, schopnosť Spoločnosti pokračovať vo svojej činnosti podľa zásady nepretržitého trvania spoločnosti a plniť svoj investičný program a ostatné prevádzkové a finančné záväzky ostáva závislá od nepretržitej pomoci od štátu vo forme kapitálových a prevádzkových dotácií.
2. Ako je uvedené v časti 3. Poznámok k účtovnej závierke, Spoločnosť vypracovala odborný odhad, ktorý zodpovedá budúcim nákladom na odstránenie ekologickej záťaže, najmä kontaminácie pôdy a podzemných vôd, a to hlavne v najvýznamnejších lokalitách z pohľadu ekologického zaťaženia ako sú



- Čierna nad Tisou a Bratislava - Východné. Hoci tieto odhady sú založené na najlepšom poznaní aktuálnych udalostí a postupov, skutočné výsledky sa môžu od týchto odhadov líšiť. Načasovanie týchto peňažných tokov zároveň odzrkadľuje súčasné zhodnotenie priorit vedením, technologické zabezpečenie a neodkladnosť plnenia takýchto povinností.
3. Ako je uvedené v časti 5. Poznámok k účtovnej závierke, Spoločnosť je vystavená významnému kreditnému riziku individuálneho zmluvného partnera, keďže 43,86 % pohľadávok k 31. decembru 2012 (k 31. decembru 2011: 32,47 %) je voči dvom najvýznamnejším odberateľom – Železničná spoločnosť Cargo Slovakia, a. s. Bratislava a Železničná spoločnosť Slovensko, a. s. Bratislava, ktorí zároveň predstavujú spriaznené osoby, ako je uvedené v časti 33. Poznámok.
 4. Ako je uvedené v časti 10. a 13. Poznámok, v pohrádkach voči štátu je vykázaná pohľadávka za straty zo Zmluvy o prevádzkovaní železničnej infraštruktúry za rok 2011 vo výške 73 753 tis. EUR a nárok na investičnú dotáciu k schváleným investičným faktúram z fondov EU. Celkovo sa dlhodobé pohľadávky znížili z dôvodu úhrady pohľadávky za straty zo Zmluvy o prevádzkovaní dráhy za minulé obdobia vo výške 75 988 tis. EUR. Ostatné pohľadávky sa celkovo znížili najmä z dôvodu úhrady pohľadávky voči štátu za straty zo Zmluvy o prevádzkovaní železničnej infraštruktúry vo výške 28 983 tis. EUR.

Banská Bystrica, 19. marca 2013

BDR, spol. s r.o. Banská Bystrica
M.M.Hodžu 3, 974 01 Banská Bystrica
Licencia SKAu č. 6
Obchodný register Okresného súdu Banská Bystrica
Oddiel: Sro, Vložka číslo: 98/S, IČO: 00614556
Nezávislý člen Moore Stephens International Limited

Ing. Ľudmila Svätová, MBA
Zodpovedný audítor
Licencia SKAu č.936







OBSAH

	strana
Výkaz o finančnej situácii	36
Výkaz komplexného výsledku	37
Výkaz zmien vlastného imania	38
Výkaz o peňažných tokoch	39
Poznámky k individuálnej účtovnej závierke	40



VÝKAZ O FINANČNEJ SITUÁCII

	Pozn.	31. decembra 2012	31. decembra 2011
AKTÍVA			
DLHODOBÉ AKTÍVA			
Dlhodobý hmotný majetok	6	2 889 749	2 811 402
Investície do nehnuteľností	7	40 430	43 385
Dlhodobý nehmotný majetok	8	1 454	1 704
Finančné investície	9	3 404	3 404
Dlhodobé pohľadávky	10	86 047	143 051
Dlhodobé aktíva spolu		3 021 084	3 002 946
KRÁTKODOBÉ AKTÍVA			
Zásoby	11	12 011	15 275
Krátkodobé pohľadávky z obchodného styku	12	12 852	28 596
Ostatné pohľadávky a aktíva	13	40 281	77 375
Peniaze a peňažné ekvivalenty	5, 14	158 184	59 730
Krátkodobé aktíva spolu		223 328	180 976
AKTÍVA CELKOM		3 244 412	3 183 922
VLASTNÉ IMANIE A ZÁVÄZKY			
VLASTNÉ IMANIE			
Základné imanie	15	760 337	760 337
Kapitálové fondy		481 257	473 508
Zákonný rezervný fond		21 121	21 121
Zisk minulých rokov		292 889	324 673
+ Zisk / - Strata za účtovné obdobie		15 643	-31 784
Akumulovaný zisk		308 532	292 889
Vlastné imanie spolu		1 571 247	1 547 855
DLHODOBÉ ZÁVÄZKY			
Úvery	5, 16	166 602	58 121
Štátne dotácie a dotácie EÚ	17	1 183 164	1 111 355
Rezervy	18, 19	74 348	69 207
Odložený daňový záväzok	30	695	0
Ostatné dlhodobé záväzky	20	12 966	20 547
Dlhodobé záväzky spolu		1 437 775	1 259 230
KRÁTKODOBÉ ZÁVÄZKY			
Krátkodobé úvery vrátane krátkod. časti dlhodob. úverov	5, 16	33 721	153 518
Krátkodobá časť štátnych dotácií a dotácií EÚ	17	56 650	36 717
Krátkodobé záväzky z obchodného styku	21	110 540	151 288
Záväzky voči verejnoprávnym inštitúciám	22	8 360	7 957
Ostatné záväzky	23	23 196	23 179
Rezervy	18, 19	2 923	4 178
Krátkodobé záväzky spolu		235 390	376 837
VLASTNÉ IMANIE A ZÁVÄZKY CELKOM		3 244 412	3 183 922

Účtovné zásady a poznámky sú neoddeliteľnou súčasťou účtovnej závierky



VÝKAZ KOMPLEXNÉHO VÝSLEDKU

	Pozn.	31. decembra 2012	31. decembra 2011
VÝNOSY			
Poplatky za prístup k železničnej infraštruktúre	24	89 033	95 561
Predaj doplnkových služieb železničnej infraštruktúry	24	10 642	15 169
Dotácie na prevádzkovanie železničnej infraštruktúry	24	275 333	267 918
Predaj trakčnej energie		70 027	60 460
Predaj netrakčnej energie		5 288	5 188
Predaj výkonov v oblasti informatiky		3 554	3 476
Predaj telekomunikačných služieb		3 453	3 516
Výnosy z investícií do nehnuteľností		8 432	8 631
Predaj ostatných služieb	25	10 536	11 653
Aktivácia		9 006	5 769
Ostatné výnosy	26	5 879	3 444
Výnosy spolu		491 183	480 785
PREVÁDZKOVÉ NÁKLADY			
Materiál a suroviny		-30 939	-22 470
Nákup trakčnej energie		-71 573	-66 784
Nákup netrakčnej energie		-8 909	-12 823
Nákup ostatnej energie		-8 561	-6 753
Opravy a udržiavanie		-20 858	-18 310
Prijaté služby	27	-23 532	-26 851
Osobné náklady	28	-210 439	-217 177
Odpisy a amortizácia		-150 514	-134 976
Rozpustenie dotácie k dlhodobému majetku		69 857	41 191
Ostatné prevádzkové náklady netto	29	-13 400	-39 875
Prevádzkové náklady spolu		-468 868	-504 828
+ ZISK / -STRATA Z PREVÁDZKOVÝCH ČINNOSTÍ		22 315	-24 043
FINANČNE NÁKLADY / VÝNOSY			
Úroky z úverov		-5 068	-6 768
Ostatné finančné náklady		-829	-900
Finančné náklady spolu		-5 897	-7 668
+ ZISK / - STRATA ZA OBDOBIE pred zdanením		16 418	-31 711
Daň z príjmov splatná	30	-80	-73
Daň z príjmov odložená	30	-695	0
+ ZISK / - STRATA ZA OBDOBIE		15 643	-31 784

Účtovné zásady a poznámky sú neoddeliteľnou súčasťou účtovnej závierky



VÝKAZ ZMIEN VLASTNÉHO IMANIA

	Základné imanie	Kapitálové fondy	Zákonný rezervný fond	Akumulovaná - strata/+zisk	Celkom
K 1. januáru 2011	760 337	468 812	21 121	147 422	1 397 692
Komplexný výsledok celkom	0	0	0	-31 784	-31 784
Zvýšenie kapitálu - nepeň. vklad	0	4 696	0	0	4 696
Vysporiadanie straty zriaďovateľom	0	0	0	177 251	177 251
K 31. decembru 2011	760 337	473 508	21 121	292 889	1 547 855
K 1. januáru 2012	760 337	473 508	21 121	292 889	1 547 855
Komplexný výsledok celkom	0	0	0	15 643	15 643
Zvýšenie kapitálu - nepeň. vklad	0	7 749	0	0	7 749
K 31. decembru 2012	760 337	481 257	21 121	308 532	1 571 247

Účtovné zásady a poznámky sú neoddeliteľnou súčasťou účtovnej závierky





VÝKAZ O PEŇAŽNÝCH TOKOCH

	Pozn.	31. decembra 2012	31. decembra 2011
Výsledok hospodárenia pred zdanením		16 418	-31 711
Úprava o nepeňažné operácie		102 299	62 680
Odpisy a amortizácia		150 514	134 976
Dividendy a iné podiely na zisku účtované do výnosov		-742	-1 058
Úroky účtované do nákladov		5 068	7 162
Úroky účtované do výnosov		-390	-337
Zisk z predaja dlhodobého hmotného majetku		-2 598	-2 302
Zmena stavu rezerv		3 886	-2 865
Amortizácia štátnych dotácií		-69 857	-41 191
Ostatné položky nepeňažného charakteru		0	6
Vplyv zmien stavu pracovného kapitálu		61 194	-24 247
Zmena stavu pohľadávok a iných aktív		109 825	-42 802
Zmena stavu záväzkov		-51 895	17 775
Zmena stavu zásob		3 264	780
Peňažné toky z prevádzkovej činnosti		163 493	38 433
Výdavky na daň z príjmov		-80	-73
Prijaté úroky		407	378
Zaplatené úroky		-247	-146
Čisté peňažné toky z prevádzkovej činnosti		163 573	38 592
Obstaranie dlhodobého nehmotného a hmotného majetku		-219 224	-287 907
Dotácie na obstaranie dlhodobého majetku		161 599	265 294
Príjmy z predaja dlhodobého nehmot. a hmot. majetku		3 915	2 973
Čisté peňažné toky z investičnej činnosti		-53 710	-19 640
Príjmy z dividend a iných podielov na zisku		742	1 058
Príjmy z úverov a pôžičiek		4 731	4 942
Výdavky na splácanie úverov a pôžičiek		-15 538	0
Splátky záväzkov z finančného prenájomu		-1 344	-1 192
Čisté peňažné toky z finančnej činnosti		-11 409	4 808
Čisté zvýšenie alebo čisté zníženie peňažných prostriedkov		98 454	23 760
Stav peňažných prostriedkov a peňažných ekvivalentov na začiatku účtovného obdobia	14	59 729	35 969
Zostatok peňažných prostriedkov a peňažných ekvivalentov na konci účtovného obdobia	14	158 183	59 729

Účtovné zásady a poznámky sú neoddeliteľnou súčasťou účtovnej závierky



POZNÁMKY K INDIVIDUÁLNEJ ÚČTOVNEJ ZÁVIERKE

1 VŠEOBECNÉ INFORMÁCIE O SPOLOČNOSTI

Železnice Slovenskej republiky (ďalej len „ŽSR“ alebo „Spoločnosť“) vznikli 10. novembra 1993 na základe zákona NR SR č. 258/1993 Z. z. o ŽSR z 30. septembra 1993 (v znení zákona č. 152/1997 Z. z. zo 14. mája 1997 a zákona č. 259/2001 Z. z. zo 14. júna 2001) a boli zaregistrované pod číslom Po 312/B v Obchodnom registri Okresného súdu I. v Bratislave.

Obchodné meno: Železnice Slovenskej republiky, Bratislava, v skrátenej forme „ŽSR“

Sídlo: Klemensova 8, 813 61 Bratislava

IČO: 31 364 501

DIC: 20 20 480 121

Právna forma: Iná právnická osoba zriadená v zmysle zákona č. 258/1993 Z. z. o Železničiach Slovenskej republiky

Spoločnosť je zákonným nástupcom Železníc Slovenskej republiky, š. p., ktoré boli zriadené 1. januára 1993, v čase rozdelenia bývalého Československa na Českú a Slovenskú republiku.

Spoločnosť riadi štát prostredníctvom Ministerstva dopravy, výstavby a regionálneho rozvoja SR (ďalej len „MDVRR SR“), ktoré napriek tomu, že nie je priamo zainteresované na riadení Spoločnosti, dohliada na určité aspekty jej činnosti prostredníctvom zastúpenia v Správnej rade ŽSR. Majetok Spoločnosti, hoci je vykázany vo výkaze o finančnej situácii Spoločnosti, patrí štátu, ktorý ho zveril Spoločnosti.

Spoločnosť nemôže vstupovať do úverových vzťahov tretích osôb ako ručiteľ, ani založiť záložné právo v prospech tretích osôb na majetok, ktorý patrí štátu. Spoločnosť nie je neobmedzene ručiacim spoločníkom v žiadnej spoločnosti.

Riadiacimi orgánmi ŽSR sú Správna rada a generálny riaditeľ.

Správna rada je najvyšší orgán železníc. Má päť členov – štyria členovia sú odborníci z odvetvia dopravy, financií a práva a jeden je volený zástupca zamestnancov železníc.

Dňa 26. apríla 2012 sa stal generálnym riaditeľom Ing. Štefan Hlinka, ktorý nastúpil do funkcie po Ing. Vladimírovi Luptákovi. Generálny riaditeľ riadi činnosť ŽSR a je za jej výsledky zodpovedný Správnej rade. Okrem toho je štatutárnym orgánom ŽSR – zastupuje organizáciu navonok a koná v jej mene vo všetkých veciach, pokiaľ nie sú vo výlučnej pôsobnosti Správnej rady alebo Ministerstva dopravy, výstavby a regionálneho rozvoja SR. Generálneho riaditeľa na návrh Správnej rady vymenúva a odvoláva minister dopravy, výstavby a regionálneho rozvoja SR.



Mená a priezviská členov Správnej rady ŽSR:

Ing. Jaroslav MIKLA

Ing. Martin ČATLOŠ

Ing. Vladimír LUPTÁK

Ing. Radovan MAJERSKÝ, PhD.

Ing. Darina FABUĽOVÁ

predseda Správnej rady

podpredseda Správnej rady

člen Správnej rady

člen Správnej rady

člen Správnej rady

Spoločnosť je zodpovedná za spravovanie železničnej infraštruktúry a konkrétne je splnomocnená prevziať na seba inžinierske a stavebné činnosti (vrátane opravy a údržby železničnej infraštruktúry), zriadiť a prevádzkovať železničné telekomunikačné a rádiokomunikačné siete, dodávať a distribuovať elektrinu a poskytovať iné služby. Spoločnosť inkasuje od dopravcov, v rozhodujúcej miere od Železničnej spoločnosti Slovensko, a. s., a Železničnej spoločnosti Cargo Slovakia, a. s., poplatky za prístup k železničnej infraštruktúre ako aj za ostatné druhy služieb.

Spoločnosť je organizovaná a riadená ako samostatný podnikateľský segment a Správna rada ŽSR ju považuje za samostatný prevádzkový segment na účely alokácie zdrojov a posúdenia činnosti.

Údaje v Individuálnej účtovnej závierke ŽSR za rok končiaci sa 31. decembra 2012 sú vykázané v tisícoch eur (ďalej len „€“ alebo „EUR“), pokiaľ nie je uvedené inak. Na základe ekonomickej povahy zásadných udalostí a okolností bolo za funkčnú menu a menu prezentácie Spoločnosti stanovené euro (EUR).

Finančná situácia

ŽSR dostávajú na svoju činnosť od štátu finančné transfery na úhradu prevádzkových nákladov a investičných výdavkov. ŽSR sa zaviazali štátu, že budú udržiavať železničnú infraštruktúru a sú finančne podporované v týchto činnostiach štátom vzhľadom na to, že náklady na prevádzkovanie železničnej infraštruktúry výrazne presahujú poplatky za železničnú infraštruktúru platené Železničnou spoločnosťou Cargo Slovakia, a. s., Železničnou spoločnosťou Slovensko, a. s. a inými dopravcami.

Za rok končiaci sa 31. decembra 2012 Spoločnosť vykázala čistý zisk vo výške: 15 643 tis. EUR (za rok končiaci sa 31. decembra 2011 strata : -31 784 tis. EUR).

Schopnosť Spoločnosti pokračovať vo svojej činnosti podľa zásady nepretržitého trvania Spoločnosti a plniť svoj investičný program a ostatné prevádzkové a finančné záväzky, ostáva závislá od nepretržitej pomoci od štátu vo forme kapitálových a prevádzkových dotácií.



2 VÝZNAMNÉ ÚČTOVNÉ ZÁSADY

Vyhlásenie o zhode s predpismi

Individuálna účtovná závierka ŽSR je zostavená v súlade s Medzinárodnými štandardmi pre finančné výkazníctvo (ďalej len „IFRS“) v znení prijatom Európskou úniou. IFRS zahŕňajú štandardy a interpretácie schválené komisiou EÚ.

Spoločnosť podľa § 17 a, ods. 1 zákona č. 431/2002 Z. z. o účtovníctve v znení neskorších predpisov zostavuje od 1. 1. 2008 individuálnu účtovnú závierku podľa Medzinárodných účtovných štandardov pre finančné výkazníctvo v znení prijatom Európskou úniou.

Spoločnosť v zmysle § 22a ods. 3 zákona č. 431/2002 Z. z. o účtovníctve v znení neskorších predpisov, je súčasťou účtovnej závierky verejnej správy, ktorú zostavuje Ministerstvo financií SR.

Spoločnosť v zmysle § 22 ods. 12 zákona č. 431/2002 Z. z. o účtovníctve v znení neskorších predpisov, hoci je ako materská spoločnosť, nezostavuje konsolidovanú účtovnú závierku.

Východiská pre zostavenie účtovnej závierky

Individuálna účtovná závierka (ďalej len „účtovná závierka“) bola vypracovaná podľa zásady nepretržitého trvania Spoločnosti, ktorá predpokladá realizáciu aktív a plnenie záväzkov počas bežnej činnosti spoločnosti a neobsahuje žiadne úpravy, ktoré by mohli byť potrebné v prípade, že spoločnosť nebude schopná pokračovať v nepretržitej činnosti.

Účtovná závierka Spoločnosti za predchádzajúce účtovné obdobie končiacie sa 31. decembra 2011 bola schválená na zasadnutí Správnej rady ŽSR, ktoré sa konalo dňa 27. marca 2012 v Bratislave.

Účtovná závierka je vypracovaná na základe historických obstarávacích cien. V ďalšom texte sú uvedené základné účtovné zásady.

Zostavenie účtovnej závierky v súlade s IFRS si vyžaduje použitie odhadov a predpokladov, ktoré ovplyvňujú vykazované hodnoty majetku a záväzkov v účtovnej závierke a v poznámkach k účtovnej závierke. Hoci tieto odhady robí vedenie spoločnosti podľa svojho najlepšieho poznania aktuálnych udalostí, skutočné výsledky sa v konečnom dôsledku môžu od týchto odhadov líšiť. Spoločnosť pre jednoznačnejšiu prezentáciu položiek individuálnej účtovnej závierky preskupila niektoré údaje v poznámkach v porovnaní s minulým obdobím. Zároveň boli upravené aj údaje porovnateľného obdobia.

Účtovným obdobím je kalendárny rok.

Transakcie v cudzej mene

Transakcie v cudzích menách sú vykazované podľa IAS 21 a prepočítavajú sa na funkčnú menu spoločnosti podľa výmenných kurzov určených a vyhlásených Európskou centrálnou bankou (ďalej len „ECB“) v deň predchádzajúci dňu uskutočnenia účtovného prípadu a v deň, ku ktorému sa zostavuje účtovná závierka. Pre účtovné prípady týkajúce sa obdobia po 1.1.2009 sa použije kurz NBS iba pre také cudzie meny, ku ktorým ECB kurz nevyhlasuje. V prípade, ak predchádzajúci deň pripadne na deň, keď ECB kurz nevyhlasuje, použije sa najbližší predchádzajúci deň, pre ktorý ECB kurz vyhlásila. Rozdiely v cudzej mene vyplývajúce z prepočtu sa vykazujú vo výkaze komplexného výsledku. Nepeňažné položky v cudzej mene sa ku koncu obdobia vykazovania neprepočítavajú a zostávajú vykázané v pôvodnej hodnote.



Dlhodobý hmotný a nehmotný majetok

Dlhodobý hmotný (ďalej len „DHM“) a nehmotný majetok (ďalej len „DNM“), okrem pozemkov a nedokončených investícií, ktoré sú účtované v obstarávacej cene alebo v administratívnej hodnote určenej štátom (ktorá však nepredstavuje trhovú hodnotu), je vykazovaný v obstarávacej cene po odpočítaní oprávok/amortizácie a akumulovaných strát zo zníženia hodnoty.

Počiatočná obstarávacia cena dlhodobého hmotného majetku zahŕňa nákupnú cenu vrátane dovozného cla a nevratných daní a všetky priamo pripočítateľné náklady spojené s uvedením majetku do prevádzkyschopného stavu a na miesto, na ktorom sa bude používať.

Nedokončené investície predstavujú dlhodobý hmotný majetok a vykazujú sa v obstarávacej cene. Táto zahŕňa náklady na dlhodobý hmotný majetok a iné priame náklady. Hodnota nedokončených investícií je znížená o rozdiel vyplývajúci z prepočítania dlhodobého záväzku (zadržanej čiastky) na súčasnú hodnotu. Nedokončené investície sa neodpisujú, až kým príslušný majetok nie je pripravený na použitie.

Každá zložka dlhodobého nehmotného a hmotného majetku sa odpisuje rovnomerne počas očakávanej priemernej ekonomickej životnosti. Životnosť pre rôzne typy dlhodobého hmotného a nehmotného majetku je nasledovná:

budovy	40 rokov
stavby	od 15 do 40 rokov
stroje a zariadenia	od 5 do 20 rokov
ostatný dlhodobý majetok	od 4 do 20 rokov
nehmotný majetok	od 3 do 25 rokov

Pozemky a umelecké diela sa neodpisujú.

Doba životnosti a odpisové metódy sa preverujú minimálne raz ročne s cieľom zabezpečiť konzistentnosť metódy a doby odpisovania s očakávaným prínosom ekonomických úžitkov z dlhodobého majetku.

Pri dlhodobom hmotnom majetku a nehmotnom majetku sa posudzuje, či došlo k zníženiu hodnoty majetku, ak sa posúdenie na ročnej báze vyžaduje alebo ak udalosti alebo zmeny okolností indikujú, že účtovná hodnota majetku nie je návratná.

V prípade výskytu takýchto indikácií sa vypracuje odhad návratnej hodnoty daného majetku, aby sa určil rozsah prípadných strát zo zníženia jeho hodnoty. Ak návratnú hodnotu individuálnej položky nemožno určiť, Spoločnosť určí návratnú hodnotu jednotky vytvárajúcej peňažné prostriedky, ktorej daný majetok patrí. Návratná hodnota sa rovná reálnej hodnote zníženej o náklady na predaj alebo použiteľnej hodnote podľa toho, ktorá je vyššia. Pri posudzovaní použiteľnej hodnoty sa diskontuje odhad budúcich peňažných tokov na ich súčasnú hodnotu pomocou diskontnej sadzby pred zdanením, ktorá vyjadruje aktuálne trhové posúdenie časovej hodnoty peňazí a riziká špecifické pre daný majetok.

Strata zo zníženia hodnoty majetku sa vykazuje vo výkaze komplexného výsledku vo výške, o ktorú účtovná hodnota majetku prevyšuje jeho realizačnú hodnotu, ktorou je buď čistá predajná cena majetku, alebo jeho použiteľná hodnota, podľa toho, ktorá je vyššia.

V prípade, že sa Spoločnosť rozhodne zastaviť investičný projekt, alebo sa významne oddiali jeho plánované ukončenie, posúdi prípadné zníženie jeho hodnoty a podľa potreby zaúčtuje opravnú položku.

Výdavky, ktoré sa týkajú položiek dlhodobého majetku po jeho zaradení do používania, zvyšujú jeho účtovnú hodnotu iba v prípade, že Spoločnosť môže očakávať budúce ekonomické prínosy nad rámec jeho pôvodnej výkonnosti. Všetky ostatné výdavky sa účtujú ako opravy a údržba do nákladov obdobia, s ktorým vecne a časovo súvisia.



Prenajatý majetok

Majetok obstaraný formou finančného prenájmu, pri ktorom sa na Spoločnosť prenášajú v podstate všetky výhody a riziká charakteristické pre vlastníctvo prenatého majetku, sa na začiatku nájomného vzťahu aktivuje v jeho reálnej hodnote alebo v súčasnej hodnote minimálnych lízingových splátok, podľa toho, ktorá z týchto dvoch hodnôt je nižšia. Každá lízingová splátka je rozdelená na finančnú zložku a splátku istiny tak, aby sa dosiahla konštantná úroková miera uplatnená na neuhradenú časť záväzku z prenájmu. Finančná zložka sa účtuje do nákladov. Aktivovaný prenatý majetok sa odpisuje počas odhadovanej doby životnosti majetku. Počiatočné priame náklady spojené s uzatvorením zmluvy na finančný prenájom sú pripočítané k účtovnej hodnote prenatého majetku a vykazované počas celého trvania prenájmu.

Prenájom, pri ktorom podstatnú časť rizík a výhod charakteristických pre vlastníctvo majetku znáša prenajímateľ, sa klasifikuje ako operatívny prenájom. Platby realizované za operatívny prenájom sa vykazujú ako náklad vo výkaze komplexného výsledku rovnomerne počas celého trvania prenájmu.

Investície do nehnuteľností

Investície do nehnuteľností, t. j. majetok určený na získanie nájomného resp. na kapitálové zhodnotenie, sa prvotne oceňujú v obstarávacej cene vrátane nákladov na transakciu. Po prvotnom vykázaní sa investície do nehnuteľností oceňujú v obstarávacej cene po odpočítaní kumulovaných oprávok a strát zo zníženia hodnoty.

Investície do nehnuteľností – budovy – sa odpisujú rovnomerne počas očakávanej priemernej doby ekonomickej životnosti, ktorá je 40 rokov. Investície do nehnuteľností – pozemky – sa neodpisujú.

Finančné investície

Podiely v dcérskych a pridružených spoločnostiach sa v individuálnej účtovnej závierke vykazujú v obstarávacej cene. Obstarávaciu cenu investície v dcérskej a pridruženej spoločnosti tvoria náklady súvisiace s obstaraním investície a predstavujú reálnu hodnotu zaplatenej ceny a priamo súvisiace transakčné náklady.

Zásoby

Zásoby sú ocenené v obstarávacej cene alebo v čistej realizovateľnej hodnote, podľa toho, ktorá je nižšia, po vytvorení opravnej položky na pomaly obrátkové a nepotrebné zásoby. Obstarávacia cena sa stanoví na základe metódy váženého priemeru pre jednotlivé položky zásob.

Klasifikácia a odúčtovanie finančných nástrojov

Finančné aktíva a finančné pasíva vykázané vo výkaze o finančnej situácii zahŕňajú peňažné prostriedky a peňažné ekvivalenty, pohľadávky a záväzky z obchodného styku a ostatné pohľadávky a záväzky, dlhodobé pohľadávky, úvery a pôžičky. Účtovné postupy pri vykazovaní a oceňovaní týchto položiek sú uvedené v príslušných účtovných postupoch v týchto poznámkach. Finančné nástroje sú klasifikované ako majetok, záväzky alebo vlastné imanie v súlade s obsahom zmluvnej dohody. Finančné nástroje sú započítané v prípade, že Spoločnosť má právne vynútiteľné právo ich kompenzovať a zamýšľa zároveň realizovať aktívum a vyrovnáť záväzok alebo obe vzájomne započítať.

Odúčtovanie finančného nástroja sa uskutoční, ak Spoločnosť už nekontroluje zmluvné práva, ktoré zahŕňajú finančný nástroj, k čomu väčšinou dochádza, keď je daný nástroj predaný, alebo ak všetky peňažné toky, ktoré možno pripísať danému nástroju, sú prevedené na nezávislú tretiu osobu.



Pohľadávky z obchodného styku a ostatné pohľadávky

Pohľadávky z obchodného styku sa vykazujú v nominálnej hodnote po zohľadnení opravnej položky (ďalej len „OP“) k rizikovým a nedobytným sumám. Ak je časová hodnota peňazí významná, pohľadávky sa oceňujú v amortizovanej cene použitím metódy efektívnej úrokovej sadzby.

Opravná položka sa účtuje do výkazu komplexného výsledku, ak existuje objektívny predpoklad (napr. pravdepodobnosť nesolventnosti, významné finančné ťažkosti dlžníka a iné), že Spoločnosť nebude schopná zinkasovať všetky dlžné sumy v súlade s pôvodnými podmienkami faktúry. Znehodnotenú dlžnú sumu sú odpísané, ak sa považujú definitívne za nevymožiteľné.

Peniaze a peňažné ekvivalenty

Peniaze a peňažné ekvivalenty tvoria peňažné prostriedky v banke a v pokladni a krátkodobé vklady so splatnosťou do troch mesiacov od dátumu obstarania, pri ktorých existuje len nízke riziko, že dôjde k zmene ich hodnoty.

Prehľad peňažných tokov je vykázaný v súlade s IAS 7. Pre vykázanie prevádzkových činností bola použitá nepriama metóda.

Základné imanie

Základné imanie predstavuje investíciu štátu do Spoločnosti, a to vo forme peňažných prostriedkov a vkladov majetku.

Kapitálové fondy

Kapitálové fondy zahŕňajú vklady kapitálu, ktoré nezvyšujú základné imanie Spoločnosti. Štát neustále skúma právny nárok na pozemky spravované Spoločnosťou a ich hodnotu, na základe čoho periodicky vkladá do Spoločnosti ďalší majetok a koriguje stanovené administratívne hodnoty.

Zákonný rezervný fond

Zákonný rezervný fond sa tvorí v zmysle § 15 zákona č. 258/1993 Z. z. o Železničiaroch Slovenskej republiky v znení neskorších predpisov a dopĺňa sa sumou vo výške minimálne 5 % zo zisku, a to až do výšky 5 % z hodnoty majetku, s ktorým majú ŽSR právo hospodárenia, okrem hodnoty železničnej infraštruktúry.

Úvery a pôžičky

Všetky úvery a pôžičky sú počiatočne účtované v obstarávacej cene, ktorá predstavuje reálnu hodnotu prijatého protiplnenia po odpočítaní nákladov na získanie pôžičky.

Po prvom zaúčtovaní sú všetky úvery a pôžičky následne oceňované v amortizovanej hodnote s použitím metódy efektívnej úrokovej sadzby.



Závazky z obchodného styku a ostatné záväzky

Závazky sa oceňujú pri ich vzniku menovitou hodnotou a pri ich prevzatí obstarávacou cenou. Ak je časová hodnota peňazí významná, záväzky sa oceňujú v amortizovanej cene použitím efektívnej úrokovej sadzby.

Štátne dotácie a dotácie EÚ

Štátne dotácie a dotácie EÚ sa nevykazujú, pokiaľ neexistuje primerané uistenie, že Spoločnosť bude konať v súlade s podmienkami, ktoré sa na ňu vzťahujú, a že Spoločnosť tieto dotácie dostane. Ak sa dotácia vzťahuje na úhradu nákladov, vykazuje sa ako výnos v období potrebnom na systematické kompenzovanie dotácie s nákladmi, na ktorých úhradu je dotácia určená. Ak sa dotácia vzťahuje na obstaranie dlhodobého majetku, reálna hodnota dotácie sa účtuje do výnosov budúcich období a rovnomerne sa zúčtováva do výkazu komplexného výsledku počas odhadovanej životnosti príslušného majetku.

Rezervy

Rezervy sú vykázané vtedy, ak má Spoločnosť súčasnú zákonnú, zmluvnú alebo mimozmluvnú povinnosť v dôsledku minulej udalosti, ktorej vyrovnaním sa očakáva pravdepodobný úbytok podnikových zdrojov predstavujúcich ekonomické úžitky, pričom výšku uvedenej povinnosti možno spoľahlivo odhadnúť. Rezervy sa prehodnocujú ku každému koncu obdobia vykazovania a ich výška sa upravuje tak, aby odrážala aktuálny najlepší odhad. Výška rezervy predstavuje súčasnú hodnotu výdavkov, ktoré zohľadňujú existujúce riziká a ktoré bude pravdepodobne treba vynaložiť na vyrovanie daného záväzku. Tieto výdavky sú stanovené použitím odhadovanej bezrizikovej úrokovej sadzby ako diskontnej sadzby. Tam, kde sa používa diskontovanie, účtovná hodnota rezervy sa zvyšuje v každom období, aby sa zohľadnilo znižovanie diskontu z časového hľadiska. Tento nárast je zúčtovaný ako úrokový náklad.





Rezerva na zamestnanecké požitky

Spoločnosť má dlhodobý program zamestnaneckých požitkov pozostávajúcich z jednorazového príspevku pri odchode do dôchodku, odmeny pri odchode do invalidného dôchodku, vyrovnávacieho príplatku a odmeny pri životných a pracovných jubileách. Hodnota požitkov je vyplácaná v závislosti od dosiahnutého veku a odpracovaných rokov. Na tieto požitky neboli vytvorené samostatné finančné zdroje. Náklady na zamestnanecké požitky sú stanovené prírastkovou poistno-matematickou metódou, tzv. „Projected Unit Credit Method“. Podľa tejto metódy sa náklady na poskytovanie požitkov účtujú do výkazu komplexného výsledku tak, aby pravidelne sa opakujúce náklady boli rozložené na obdobie trvania pracovného pomeru. Závazky z poskytovania požitkov sú ocenené v súčasnej hodnote predpokladaných budúcich peňažných tokov. Všetky poistno-matematické zisky a straty sa vykazujú vo výkaze komplexného výsledku.

Rezerva na environmentálne záväzky

Rezerva na environmentálne záväzky sa tvorí vtedy, keď je vznik nákladov na vyčistenie životného prostredia pravdepodobný a tieto náklady sa dajú spoľahlivo odhadnúť. Výška vykázanej rezervy je najlepším odhadom potrebných výdavkov budúcich období.

Rezerva na súdne spory

Rezerva na súdne spory sa tvorí, ak Spoločnosť žaluje iný subjekt v súdnom, správnom alebo inom konaní o zaplatení určitej konkrétnej sumy, pričom ukončenie súdneho sporu v neprospech Spoločnosti je viac ako pravdepodobné.

Rezerva na demoláciu objektov

Rezerva na demoláciu objektov sa tvorí, ak Spoločnosť má povinnosť demolovať budovy alebo iné prevádzkové zariadenia. Demolácia budov sa vykonáva z bezpečnostných dôvodov v prípadoch, ak hrozí zrútenie objektu, objekt je v dezolátnom stave a pre prevádzkovú činnosť je nepotrebný a nie je možné ho inak kapitalizovať (predať, príp. prenajať).

Vykazovanie výnosov

Výnosy sa oceňujú v reálnej hodnote získanej alebo vymožiteľnej protihodnoty. Od výnosov sa odpočítavajú predpokladané rabaty a ostatné podobné zľavy. Výnosy sú účtované v prípade, keď je pravdepodobné, že ekonomický prínos spojený s transakciou bude plynúť do Spoločnosti, a ich výšku je možné spoľahlivo určiť. Pred zaúčtovaním výnosu sa musia splniť aj nasledovné špecifické kritériá pre vykazovanie:

Poplatky za prístup k železničnej infraštruktúre

Výnos z poplatkov za poskytnutie železničnej infraštruktúry sa účtuje v čase prístupu na železničnú infraštruktúru zákazníkmi Spoločnosti. Samostatne sa sledujú výnosy za osobnú a nákladnú dopravu.

Poskytnutie služieb

Výnosy z poskytovania služieb sa vykazujú pomerne k stupňu dokončenia transakcie ku koncu obdobia vykazovania.



Výnosy z prenájmu

Výnosy z prenájmu sa vykazujú rovnomerne počas celého trvania prenájmu.

Náklady na úvery a pôžičky

Nákladové úroky sú bežne účtované do nákladov príslušného obdobia. Dňom 1. 1. 2009 sa náklady na prijaté úvery a pôžičky, ktoré sú priamo priradené obstaraniu, zhotoveniu alebo výrobe kvalifikovateľného aktíva, aktivujú, t. z. stávajú sa súčasťou obstarávacej ceny majetku a to až do času, keď sú skončené všetky činnosti nevyhnutné na prípravu aktíva na jeho zamýšľané použitie alebo predaj (do času uvedenia do užívania).

Významná oprava nákladov a výnosov minulých období

Pri účtovaní o oprave nákladov a výnosov minulých účtovných období je potrebné posudzovať či ide o významnú alebo nevýznamnú opravu. ŽSR za významnú opravu nákladov a výnosov minulých období zaúčtovaných v bežnom roku považujú čiastku nad 5 mil. EUR. V prípade, ak saldo opráv nákladov a výnosov, ktoré sú zaúčtované ako opravy minulých období v bežnom roku, presiahne hodnotu 5 mil. EUR, neovplyvňujú tieto opravy výsledok hospodárenia bežného roka, ale sú vykázané vo výkaze o finančnej situácii v časti vlastného imania.

Daň z príjmov

Daň z príjmov zahŕňa splatnú a odloženú daň.

Splatná daň z príjmov sa vypočíta z účtovného zisku v zmysle platných slovenských predpisov vo výške 19 % po úprave niektorých položiek na daňové účely.

Odložená daň z príjmu sa účtuje použitím súvahovej metódy pri všetkých dočasných rozdieloch zistených k dátumu vypracovania výkazu o finančnej situácii medzi daňovým základom aktív a pasív a ich účtovnou hodnotou pre účely finančného výkazníctva.

Odložená daňová povinnosť sa účtuje pri všetkých zdaniteľných dočasných rozdieloch. Odložené daňové pohľadávky sa účtujú pri všetkých odpočítateľných dočasných rozdieloch, prenose nevyužitých daňových pohľadávok a nevyužitých daňových strátach do budúcich období v rozsahu, v ktorom je pravdepodobné, že zdaniteľný zisk umožní tieto odpočítateľné dočasné rozdiely, prenesené nevyužité daňové pohľadávky a nevyužité daňové straty využiť.

Previerka účtovnej hodnoty odložených daňových pohľadávok sa robí pri každom dátume vypracovania výkazu o finančnej situácii a ich účtovná hodnota sa zníži do takej miery, kedy už nie je pravdepodobné, že zdaniteľný zisk bude stačiť na využitie celej odloženej daňovej pohľadávky alebo jej časti.

Odložené daňové pohľadávky a záväzky sú oceňované daňovými sadzbami, ktoré boli uzákonené ku dňu, ku ktorému sa zostavuje účtovná závierka.

3 VÝZNAMNÉ ÚČTOVNÉ POSÚDENIA A ODHADY

Dôležité posúdenia pri uplatňovaní účtovných zásad

Pri uplatňovaní účtovných zásad uvedených vyššie urobilo vedenie Spoločnosti určité závery s významným dopadom na sumy vykázané v účtovnej závierke (okrem tých, ktoré podliehajú odhadom spomenutým nižšie). Podrobnejší popis takýchto posúdení je uvedený v príslušných poznámkach, avšak najdôležitejšie z nich zahŕňajú:

Rezervy na environmentálne záťaž

Legislatívne predpisy týkajúce sa ochrany životného prostredia neupresňujú rozsah potrebných sanačných prác ani typ technológie, ktorá má byť použitá. Vedenie Spoločnosti sa pri účtovaní rezervy na environmentálne záväzky spolieha na skúsenosti z minulosti a interpretáciu príslušnej legislatívy. Spoločnosť vypracovala odborný odhad, ktorý zodpovedá budúcim nákladom na odstránenie ekologickej záťaže, najmä kontaminácie pôdy a podzemných vôd, a to hlavne v najvýznamnejších lokalitách z pohľadu ekologického zaťaženia ako sú Čierna nad Tisou a Bratislava-Východné (poznámka 18).

Rezerva na súdne spory

Spoločnosť je účastníkom viacerých súdnych sporov týkajúcich sa porušenia zmluvných podmienok. Vedenie Spoločnosti sa pri zhodnotení predpokladaných výsledkov súdnych sporov spolieha na vlastné odborné posúdenie (poznámka 18).

Rezerva na demoláciu objektov

V súlade so zásadami na tvorbu rezerv na demoláciu objektov Spoločnosť vytvára rezervu na demoláciu budov, alebo iných prevádzkových zariadení. Rezerva sa vytvára len na objekty, ku ktorým je vydané platné rozhodnutie o odstránení stavby špeciálnym stavebným úradom pre stavby dráh.

Spoločnosť pri účtovaní rezervy vychádza z odborného odhadu, ktorý zodpovedá budúcim nákladom na demoláciu objektov (poznámka 18).





Zdroje neistoty pri odhadoch

Zostavenie účtovnej závierky v súlade s IFRS si vyžaduje použitie odhadov a predpokladov, ktoré majú dopad na čiastky vykazované v účtovnej závierke a v poznámkach k účtovnej závierke. Hoci tieto odhady sú založené na najlepšom poznaní aktuálnych udalostí a postupov, skutočné výsledky sa môžu od týchto odhadov líšiť. Podrobnejší opis odhadov je uvedený v príslušných poznámkach, avšak najvýznamnejšie odhady zahŕňajú:

Vyčíslenie a načasovanie environmentálnych záväzkov

Vedenie Spoločnosti uskutočňuje odhady budúcich peňažných tokov súvisiacich s environmentálnymi záväzkami pomocou porovnávania cien, použitím analógií s podobnými aktivitami v minulosti a inými odhadmi. Načasovanie týchto peňažných tokov zároveň odzrkadľuje súčasné zhodnotenie priorít vedením, technologické zabezpečenie a neodkladnosť plnenia takýchto povinností.

Poistno-matematické odhady pri kalkulácii rezerv na zamestnanecké požitky

Náklady na penzijný program so stanovenými požitkami sú určené poisťno-matematickými výpočtami. Tieto výpočty obsahujú odhady diskontných sadzieb, budúceho rastu miezd, úmrtnosti alebo fluktuácie. Vzhľadom na dlhodobú povahu takýchto programov podliehajú takéto odhady veľkej miere neistoty (poznámka 19).

4 NOVÉ ÚČTOVNÉ ŠTANDARDY A INTERPRETÁCIE

V roku 2012 Spoločnosť uplatnila všetky nové a revidované štandardy, ktoré boli účinné ku dňu účtovnej závierky.

Spoločnosť neaplikovala pri zostavení účtovnej závierky žiaden z vydaných štandardov po 31. 12. 2012:

- IFRS 9 Finančné nástroje, účinný od 1. 1. 2015,
- IFRS 10 Konsolidovaná účtovná závierka, účinný od 1. 1. 2013,
- IFRS 11 Spoločné podniky, účinný od 1. 1. 2013,
- IFRS 12 Zverejnenia podielov v iných spoločnostiach, účinný od 1. 1. 2013,
- IFRS 13 Oceňovanie reálnou hodnotou, účinný od 1. 1. 2013,
- novela IAS 19 Zamestnanecké požitky, účinný od 1. 1. 2013,
- novela IAS 27 Individuálna účtovná závierka, účinný od 1. 1. 2013,
- novela IAS 28 Investície do pridružených a spoločných podnikov, účinný od 1. 1. 2013,
- novela IAS 32 Finančné nástroje: Prezentácia, účinný od 1. 1. 2014,
- novela IFRS 7 Finančné nástroje: Zverejňovanie, účinný od 1. 1. 2013.

Uvedené štandardy a ich novely budú aplikované po ich schválení Európskou komisiou a od ich účinnosti.



5 RIADENIE FINANČNÝCH RIZÍK

Faktory finančného rizika

Spoločnosť je vystavená pri svojej činnosti nasledovným finančným rizikám:

- kreditné riziko
- riziko likvidity
- trhové riziko, ktoré predstavuje úrokové riziko

Kreditné riziko

Kreditné riziko vzniká v súvislosti s peňažnými prostriedkami a peňažnými ekvivalentmi uloženými v bankách a finančných inštitúciách, a predovšetkým v súvislosti s obchodnými vzťahmi s odberateľmi. Kreditné riziko spojené s likvidnými prostriedkami uloženými vo finančných inštitúciách je obmedzené, pretože zmluvnými stranami sú hlavne banky s vysokým ratingom, ktorý im alebo ich materským spoločnostiam udelili medzinárodné ratingové agentúry.

Kreditné riziko Spoločnosti vyplýva najmä z pohľadávok z obchodného styku. Maximálne riziko nesplatenia predstavuje účtovná hodnota každého finančného aktíva, vykázaná vo výkaze o finančnej situácii, znížená o opravnú položku. Spoločnosť toto riziko riadi a snaží sa o eliminovanie a kontrolu Smernicou pre prácu s pohľadávkami ŽSR, ktorú priebežne aktualizuje a zvyšuje jej kvalitu.

Spoločnosť (ako je uvedené ďalej) je vystavená významnému kreditnému riziku individuálneho zmluvného partnera, keďže 43,86 % pohľadávok k 31. decembru 2012 (k 31. decembru 2011: 32,47 %) je voči dvom najvýznamnejším odberateľom – Železničná spoločnosť Cargo Slovakia, a. s. Bratislava a Železničná spoločnosť Slovensko, a. s. Bratislava, ktorých jediným akcionárom je štát v zastúpení Ministerstva dopravy, výstavby a regionálneho rozvoja SR.

Nasledujúca tabuľka znázorňuje celkové pohľadávky Spoločnosti podľa lehoty splatnosti:

	31. decembra 2012	31. decembra 2011
Pohľadávky v lehote splatnosti	256 228	353 069
Do 1 mesiaca	33 391	39 961
Od 1 do 3 mesiacov	13 223	11 179
Od 3 do 12 mesiacov	5 820	94 191
Od 1 do 5 rokov	203 393	206 886
Nad 5 rokov	401	852
Pohľadávky po lehote splatnosti	10 097	12 724
Pohľadávky celkom	266 325	365 793

Na zmenu stavu pohľadávok k 31. decembru 2012 oproti stavu k 31. decembru 2011 malo vplyv preúčtovanie krátkodobej pohľadávky voči Železničnej spoločnosti Cargo Slovakia, a. s. na základe dodatku č. 1 zo dňa 30. 07. 2012 k Dohode o urovnaní záväzku do dlhodobých pohľadávok v celkovej výške 104 466 tis. EUR (poznámka 10, 12). Zároveň v roku 2012 boli uhradené pohľadávky za straty zo Zmluvy o prevádzkovaní železničnej infraštruktúry za minulé roky v čiastke 104 971 tis. EUR.



Riziko likvidity

Spoločnosť na riadenie rizika likvidity plánuje peňažné toky, pri výskyte rizikových udalostí a externalít ich reviduje a modeluje s cieľom riadenia likvidity operatívnymi prostriedkami. Spoločnosť následne vyhodnocuje vývoj skutočných peňažných tokov. V prípade hrozby zníženia likvidity, resp. nedostatku finančných zdrojov, má Spoločnosť k dispozícii prevádzkové krátkodobé úverové linky.

Spoločnosť má k 31. decembru 2012 k dispozícii 50 000 tis. EUR (k 31. decembru 2011: 48 000 tis. EUR) vo forme nečerpaných kontokorentných liniek.

Nasledujúca tabuľka znázorňuje celkové úvery a záväzky Spoločnosti podľa lehoty splatnosti:

	Úvery a pôžičky		Záväzky	
	31. decembra 2012	31. decembra 2011	31. decembra 2012	31. decembra 2011
Záväzky v lehote splatnosti	200 322	211 639	232 474	275 168
Na požiadanie	0	0	0	0
Do 1 mesiaca	143	163	50 321	76 765
Od 1 do 3 mesiacov	68	88	23 692	49 536
Od 3 do 12 mesiacov	33 509	153 267	70 452	59 113
Od 1 do 5 rokov	166 597	58 115	88 009	89 754
Nad 5 rokov	5	6	0	0
Záväzky po lehote splatnosti	0	0	554	1 188
Záväzky celkom	200 322	211 639	233 028	276 356

Úvery sa znížili najmä z dôvodu zaplatenia časti kapitalizovaných úrokov (poznámka 16). Pokles záväzkov ovplyvnil hlavne nižší stav investičných záväzkov z fondov EÚ (poznámka 21).





Trhové riziko

Úrokové riziko

Spoločnosť je vystavená riziku úrokovej sadzby v dôsledku dlhodobých úverov a pôžičiek. Pôžičky s pohyblivou úrokovou sadzbou vystavujú Spoločnosť určitému riziku variability peňažných tokov.

V súčasnosti všetky bankové úvery, ktoré Spoločnosť čerpala, sú s pohyblivou úrokovou sadzbou, zatiaľ čo záväzky z finančného prenájmu majú stanovenú pevnú úrokovú mieru. Spoločnosť nevyužíva derivátové finančné nástroje na zaistenie úrokového rizika.

Keďže Spoločnosť nemá významne úročené aktíva, zisky a peňažné toky z prevádzkovej činnosti a nebola ovplyvnená zmenami trhových úrokových sadzieb v roku 2012, nemá formálne zatiaľ vytvorené oficiálne zásady tohto rizika.

Analýza citlivosti na úrokové riziko

Predpoklad citlivosti na úrokové riziko pri 6 mesačnom EURIBORe na existujúce investičné úvery, pričom všetky ostatné parametre sú konštantné:

Zvýšenie (zníženie) úrokovej miery v % p. a.	Dopad na zisk pred zdanením za ročné obdobie v tis. EUR
+1/-0,30	1 978/-600

Riadenie kapitálového rizika

Cieľom Spoločnosti pri riadení kapitálového rizika je zabezpečiť schopnosť Spoločnosti pokračovať vo svojich činnostiach a udržať primeranú štruktúru kapitálu pri znížení nákladov. Riadenie kapitálového rizika je zabezpečované priamo vrcholovým manažmentom.

Ukazovateľ úverovej zaťaženia na konci roka:

	31. decembra 2012	31. decembra 2011
Dlh (poznámka 16)	200 323	211 639
Peniaze a peňažné ekvivalenty (poznámka 14)	158 184	59 730
Čistý dlh	42 139	151 909
Vlastné imanie	1 571 247	1 547 855
Pomer čistého dlhu k vlastnému imaniu	2,68%	9,81%

Podiel čistých dlhov na vlastnom imaní klesol o 7,13 %. Pokles vznikol hlavne z dôvodu nárastu peňazí a peňažných ekvivalentov v súvislosti s finančným plnením strát zo Zmluvy o prevádzkovaní železničnej infraštruktúry za predchádzajúce obdobia. Zároveň došlo k zníženiu dlhu z dôvodu úhrady časti kapitalizovaných úrokov a vplyvom poklesu pohyblivých úrokových sadzieb na trhu.



6 DLHODOBÝ HMOTNÝ MAJETOK

	Pozemky a stavby	Stroje, prístroje, zariadenia a ostatné aktíva	Obstaranie DHM	Celkom
OBSTARÁVACIA CENA				
K 1. januáru 2011	3 506 878	749 230	537 970	4 794 078
Prírastky	8 049	17 522	321 491	347 062
Úbytky	-36 983	-11 591	-35 968	-84 542
Presuny	125 679	6 248	-131 927	0
Preradenie do investícií do nehnuteľností (pozn. 7)	-1 629	0	0	-1 629
Preradenie z investícií do nehnuteľností (pozn. 7)	163	0	0	163
K 31. decembru 2011	3 602 157	761 409	691 566	5 055 132
OPRÁVKY/ZNÍŽENIE HODNOTY				
K 1. januáru 2011	1 592 743	495 183	52 896	2 140 822
Prírastky	78 993	51 188	7 139	137 320
Úbytky	-16 176	-11 861	-10 590	-38 627
Presuny	2 658	1 557	0	4 215
K 31. decembru 2011	1 658 218	536 067	49 445	2 243 730
ZOSTATKOVÁ HODNOTA				
K 1. januáru 2011	1 914 135	254 047	485 074	2 653 256
K 31. decembru 2011	1 943 939	225 342	642 121	2 811 402
OBSTARÁVACIA CENA				
K 1. januáru 2012	3 602 157	761 409	691 566	5 055 132
Prírastky	15 558	865	250 941	267 364
Úbytky	-11 782	-7 997	-39 025	-58 804
Presuny	296 235	92 096	-388 331	0
Preradenie do investícií do nehnuteľností (pozn. 7)	-2 365	0	0	-2 365
Preradenie z investícií do nehnuteľností (pozn. 7)	3 764	0	0	3 764
K 31. decembru 2012	3 903 567	846 373	515 151	5 265 091
OPRÁVKY/ZNÍŽENIE HODNOTY				
K 1. januáru 2012	1 658 218	536 067	49 445	2 243 730
Prírastky	89 319	52 240	2 402	143 961
Úbytky	-8 491	-7 723	-16 464	-32 678
Presuny	9 236	11 093	0	20 329
K 31. decembru 2012	1 748 282	591 677	35 383	2 375 342
ZOSTATKOVÁ HODNOTA				
K 1. januáru 2012	1 943 939	225 342	642 121	2 811 402
K 31. decembru 2012	2 155 285	254 696	479 768	2 889 749



Spoločnosť spravuje pozemky, ktoré sú stále predmetom rozhodnutia o nárokoch na vlastnícke právo a ktorých administratívna hodnota priznaná štátom predstavuje 67 976 tis. EUR (k 31. decembru 2011: 69 417 tis. EUR) a ktoré nie sú vykázané vo výkaze o finančnej situácii. Spoločnosť sa aktívne zaoberá riešením týchto nárokov a počas roka 2012 bolo vlastnícke právo na pozemky s administratívnou hodnotou 1 065 tis. EUR prevedené na Spoločnosť a aktivované vo výkaze o finančnej situácii (k 31. decembru 2011: 1 558 tis. EUR). Okrem toho administratívne hodnoty priznané pozemkom a vykázané vo výkaze o finančnej situácii Spoločnosti boli upravené o sumu 6 684 tis. EUR (k 31. decembru 2011: 3 132 tis. EUR). Tieto úpravy sú účtované priamo do kapitálových fondov vo vlastnom imaní na základe výpočtu všeobecnej účtovnej hodnoty pozemku. Ide o nadobudnuté pozemky na základe registra obnovenej evidencie pozemkov vykonávanej katastrom, kde vlastníkom pozemku bola vždy Slovenská republika správcom pozemku boli ŽSR, ale pozemky neboli evidované v majetku spoločnosti. Závazky spoločnosti z finančných prenájmov (poznámka 16) sú zabezpečené vlastníckym právom prenajímateľov na prenajatý majetok s účtovnou hodnotou 3 455 tis. EUR (k 31. decembru 2011: 4 568 tis. EUR).

Obstarávacie náklady všetkých plne odpísaných nehnuteľností, strojov a zariadení, ktoré Spoločnosť ešte používa, je 1 165 490 tis. EUR (k 31. decembru 2011: 1 085 269 tis. EUR). Majetok, ktorý je dočasne nevyužívaný je v obstarávacej cene 28 979 tis. EUR (k 31. decembru 2011: 28 182 tis. EUR) a v účtovnej hodnote 16 640 tis. EUR (k 31. decembru 2011: 16 533 tis. EUR).

Spoločnosť posúdila reálnosť ocenenia majetku a záväzkov ku dňu 31. decembra 2012. Na základe zistených skutočností o reálnosti ocenenia majetku, ktoré indikovali zníženie hodnoty majetku, bola zistená spätne získateľná hodnota. Spätne získateľná suma (vyššia suma medzi reálnou hodnotou majetku po odpočítaní nákladov za predaj a hodnotou z používania majetku) bola pri jednotlivom majetku stanovená buď znaleckým posudkom alebo odhadom. Po vyčíslení bola spätne získateľná suma nižšia ako účtovná (zostatková) hodnota. V súlade s IAS 36 - Zníženie hodnoty majetku Spoločnosť z tohto titulu má vytvorenú k 31. decembru 2012 opravnú položku k DHM v hodnote 4 406 tis. EUR (k 31. decembru 2011: 2 233 tis. EUR) a opravnú položku k nedokončeným investíciám v hodnote 35 383 tis. EUR (k 31. decembra 2011: 49 445 tis. EUR).

Zrušenie straty z poklesu hodnoty majetku v súvislosti s prehodnotením tvorby opravných položiek za rok 2012 je v hodnote 3 862 tis. EUR (k 31. decembru 2011: 5 171 tis. EUR). Poistenie majetku ŽSR (nehnuteľný majetok, súbor hnuťelného majetku) je uzatvorené na rôzne druhy poistenia a zároveň na rôzne poistné sumy (maximálny ročný limit plnenia je 33 200 tis. EUR pri živelných rizikách okrem povodne a záplav).





7 INVESTÍCIE DO NEHNUTEĽNOSTÍ

Hodnota majetku určeného na získanie nájomného (investície do nehnuteľností) je k 31. decembru 2012 v odpisovanej sume 61 935 tis. EUR (k 31. decembru 2011: 63 501 tis. EUR) a v účtovnej hodnote 40 430 tis. EUR (k 31. decembru 2011: 43 385 tis. EUR).

	Rok 2012	Rok 2011
OBSTARÁVACIA CENA		
K 1. januáru	63 501	62 879
Prírastky	457	0
Úbytky	-624	-844
Preradenie z dlhodobého hmotného majetku (pozn. 6)	2 365	1 629
Preradenie do dlhodobého hmotného majetku (pozn. 6)	-3 764	-163
K 31. decembru	61 935	63 501
OPRÁVKY/ZNÍŽENIE HODNOTY		
K 1. januáru	20 116	17 991
Prírastky	2 525	1 659
Úbytky	-1 102	-162
Presuny	-34	628
K 31. decembru	21 505	20 116
ÚČTOVNÁ HODNOTA		
K 1. januáru	43 385	44 888
K 31. decembru	40 430	43 385

Reálna hodnota investícií do nehnuteľností k 31. decembru 2012 je v hodnote 51 244 tis. EUR (k 31. decembru 2011: 62 000 tis. EUR). Reálna hodnota investícií do nehnuteľností bola stanovená pre jednotlivé majetkové položky zjednodušenými výpočtovými postupmi s využitím výnosovej metódy a vzťahov pre výpočet tzv. večnej renty, s využitím informácií o dosahovanom hrubom ročnom výnose z reálnych a platných nájomných zmlúv a so stanovením úrokovej sadzby s využitím tzv. fischerových vzorcov na podklade aktuálnej základnej úrokovej sadzby ECB (ktoré zohľadňujú úroveň aktuálnej základnej/diskontnej sadzby, úroveň ročných úrokov komerčných bánk, úroveň inflácie i riziko lokality a druhu majetku, určeného na prenájom) a metódou diskontu budúcich peňažných tokov.

Spoločnosť na základe indikovaných okolností vykázala zníženie hodnoty investícií do nehnuteľností. Pri posudzovaní použiteľnej hodnoty Spoločnosť diskontovala budúce peňažné toky na ich súčasnú hodnotu a z tohto titulu zaúčtovala k 31. decembru 2012 opravnú položku k investíciám v nehnuteľnostiach v hodnote 1 748 tis. EUR. (k 31. decembru 2011: 899 tis. EUR) Náklady súvisiace s investíciami do nehnuteľností predstavujú hodnotu 1 283 tis. EUR (k 31. decembru 2011: 1 199 tis. EUR) a výnosy z investícií do nehnuteľností predstavujú hodnotu 2 862 tis. EUR (k 31. decembru 2011: 2 764 tis. EUR).



8 DLHODOBÝ NEHMOTNÝ MAJETOK

	Aktivované náklady na vývoj	Softvér	Obstaranie DNM	Celkom
OBSTARÁVACIA CENA				
K 1. januáru 2011	98	15 248	222	15 568
Prírastky	0	256	633	889
Úbytky	0	-38	-159	-197
Presuny	0	171	-171	0
K 31. decembu 2011	98	15 637	525	16 260
OPRÁVKY/ZNÍŽENIE HODNOTY				
K 1. januáru 2011	95	14 060	22	14 177
Prírastky	0	410	29	439
Úbytky	0	-38	-22	-60
Presuny	0	0	0	0
K 31. decembu 2011	95	14 432	29	14 556
ZOSTATKOVÁ HODNOTA				
K 1. januáru 2011	3	1 188	200	1 391
K 31. decembu 2011	3	1 205	496	1 704
OBSTARÁVACIA CENA				
K 1. januáru 2012	98	15 637	525	16 260
Prírastky	0	326	327	653
Úbytky	-60	-58	-312	-430
Presuny	0	511	-511	0
K 31. decembu 2012	38	16 416	29	16 483
OPRÁVKY/ZNÍŽENIE HODNOTY				
K 1. januáru 2012	95	14 432	29	14 556
Prírastky	0	590	0	590
Úbytky	-59	-58	0	-117
Presuny	0	0	0	0
K 31. decembu 2012	36	14 964	29	15 029
ZOSTATKOVÁ HODNOTA				
K 1. januáru 2012	3	1 205	496	1 704
K 31. decembu 2012	2	1 452	0	1 454

Dlhodobý nehmotný majetok má určenú dobu životnosti s výnimkou licenčných práv na súborné dielo „Dejiny ŽSR“. Doby použiteľnosti dlhodobého nehmotného majetku sú u každého DNM určité, sú stanovené podľa skutočnej doby použiteľnosti a sú pre rôzne typy dlhodobého nehmotného majetku v rozmedzí od 3 do 25 rokov.

Spoločnosť posúdila reálnosť ocenenia majetku a záväzkov k 31. decembru 2012. V súlade s IAS 36 – Zníženie hodnoty majetku Spoločnosť má vytvorenú k 31. decembru 2012 opravnú položku k nedokončeným investíciám v hodnote 29 tis. EUR (k 31. decembru 2011: 29 tis. EUR).



9 FINANČNÉ INVESTÍCIE

	Dcérske spoločnosti	Pridružené spoločnosti	Ostatné investície	Celkom 2012	Celkom 2011
Počiatočný stav k 1. 1.	1 009	2 240	155	3 404	3 410
Prírastky	0	0	0	0	0
Úbytky	0	0	0	0	6
Konečný stav k 31. 12.	1 009	2 240	155	3 404	3 404

Štruktúra majetkových účastí spoločnosti v dcérskych a pridružených spoločnostiach k 31. decembru 2012 je takáto:

Obchodné meno a sídlo	Výška vlastného imania	Výsledok hospodárenia	Krajina registrácie	Majetková účasť %	Základná činnosť
Stabilita, d.d.s., a. s., Košice (poznámka 33)	5 263	2 244	Slovensko	55,26	správa doplnkových dôchodkových fondov
ŽPSV a.s., Čaňa (poznámka 33)	6 847	224	Slovensko	41,06	výroba betónových výrobkov, prefabrikátov a konštrukcií pre stavebné účely
Breitspur Planungs GmbH, Viedeň	2 454	-171	Rakúsko	25,00	plánovanie pokračovania želez. infraštruktúry rozchodu 1520 mm od hraníc s Ukrajinou cez územie Slovenska do Rakúska a na jeho území
Betamat, a.s., Zvolen	213	37	Slovensko	10,00	montáž, údržba a oprava telekomunikačných zariadení
HIT RAIL, b.v., Amsterdam, Holandsko	3 406*	48*	Holandsko	4,00	realizácia prepojenia informačných systémov železníc v rámci UIC, vývoj aplikácií medzinárodného prenosu dát HERMES VPN

* Spoločnosť nepredložila účtovné výkazy k 31. 12. 2012 do času zostavenia účtovnej závierky, zverejnené údaje sú k 31. 12. 2011.

10 DLHODOBÉ POHĽADÁVKY

	31. decembra 2012	31. decembra 2011
Dlhodobé pohľadávky z obchodného styku	108 970	52 499
Poskytnuté preddavky na DHM	7 607	7 493
Pohľadávky za predaj bytov	683	886
Ostatné dlhodobé pohľadávky	34	31
Pohľadávka voči štátu	86 480	144 408
Opravné položky	-117 727	-62 266
Dlhodobé pohľadávky celkom	86 047	143 051

Dlhodobé pohľadávky z obchodného styku sa zvýšili z dôvodu preúčtovania krátkodobých pohľadávok do dlhodobých (poznámka 5, poznámka 12). V pohľadávkach voči štátu je vykázaná pohľadávka za straty zo Zmluvy o prevádzkovaní železničnej infraštruktúry za rok 2011 vo výške 73 753 tis. EUR a nárok na investičnú dotáciu k schváleným investičným faktúram z fondov EÚ.

Celkovo sa dlhodobé pohľadávky znížili z dôvodu úhrady pohľadávky za straty zo Zmluvy o prevádzkovaní dráhy za minulé obdobia vo výške 75 988 tis. EUR.

Vývoj opravnej položky k dlhodobým pohľadávkam:

Stav k 31. 12. 2011	62 266
Tvorba	17 184
Presun z krátkodobej OP na dlhodobú OP	44 230
Zúčtovanie	5 953
Stav k 31. 12. 2012	117 727

K dlhodobým pohľadávkam sú z hľadiska zachovania zásady opatrnosti vytvorené opravné položky. Opravná položka voči Železničnej spoločnosti Cargo Slovakia, a.s. je vo výške 105 807 tis. EUR. Opravné položky voči ostatným dlhodobým pohľadávkam sú ocenené v amortizovanej cene použitím metódy efektívnej úrokovej sadzby. Použitá úroková miera bola odvodená od úrokovej miery poskytnutých úverov.





11 ZÁSoby

	31. decembra 2012	31. decembra 2011
Zásoby v obstarávacej cene	20 943	23 598
Opravné položky	-8 932	-8 323
Zásoby celkom	12 011	15 275

Spoločnosť vytvorila opravné položky k pomaly obrátkovým zásobám porovnaním ocenenia v účtovníctve k 31. decembru 2012 s čistou realizovateľnou hodnotou.

Vývoj opravnej položky k zásobám:

Stav k 31. 12. 2011	8 323
Tvorba	5 004
Vyradenie zásob	59
Zánik opodstatnenosti	4 336
Stav k 31.12.2012	8 932

12 KRÁTKODOBÉ POHĽADÁVKY Z OBCHODNÉHO STYKU

	31. decembra 2012	31. decembra 2011
Pohľadávky z obchodného styku	19 506	78 059
Poskytnuté preddavky	151	120
Ostatné pohľadávky z obchodného styku	2 130	3 434
Opravné položky	-8 935	-53 017
Krátkodobé pohľadávky z obchodného styku celkom	12 852	28 596

Krátkodobé pohľadávky z obchodného styku sa znížili najmä z dôvodu preúčtovania pohľadávky voči Železničnej spoločnosti Cargo Slovakia, a.s. (poznámka 5, poznámka 10).

Vývoj opravnej položky k pohľadávkam z obchodného styku:

	Opravné položky ku krátkodobým pohľadávkam	Z toho: OP k pohľadávkam voči dlžníkom v konkurze
Stav k 31. 12. 2011	53 017	3 144
Tvorba	1 319	115
Zúčtovanie z dôvodu odpisu pohľadávky	970	117
Zúčtovanie z dôvodu úplného alebo čiastočného uhradenia	202	2
Presun z krátkodobej opravnej položky na dlhodobú opravnú položku	44 230	0
Stav k 31. 12. 2012	8 935	3 140

13 OSTATNÉ POHĽADÁVKY A AKTÍVA

	31. decembra 2012	31. decembra 2011
Ostatné pohľadávky	3 293	3 150
Pohľadávka voči štátu	0	28 983
Ostatné pohľadávky voči štátu	35 970	45 226
Opravné položky	-483	-1 488
Náklady budúcich období	1 501	1 504
Ostatné pohľadávky celkom	40 281	77 375

Celkovo sa ostatné pohľadávky znížili najmä z dôvodu úhrady pohľadávky voči štátu za straty zo Zmluvy o prevádzkovaní železničnej infraštruktúry vo výške 28 983 tis. EUR. Zároveň sa medziročne znížila pohľadávka z nadmerných odpočtov DPH.

Vývoj opravnej položky k ostatným pohľadávkam:

Stav k 31. 12. 2011	1 488
Tvorba	38
Zúčtovanie z dôvodu odpisu pohľadávky	179
Zúčtovanie z dôvodu úplného alebo čiastočného uhradenia	864
Stav k 31. 12. 2012	483





14 PENIAZE A PEŇAŽNÉ EKVIVALENTY

	31. decembra 2012	31. decembra 2011
Hotovosť	311	558
Peniaze v banke	1 029	1 842
Krátkodobé vklady	156 844	57 330
Peniaze a peňažné ekvivalenty celkom	158 184	59 730

Na účely výkazu o peňažných tokoch tvoria peniaze a peňažné prostriedky tieto položky:

	31. decembra 2012	31. decembra 2011
Peniaze a peňažné ekvivalenty celkom	158 184	59 730
Kreditné karty	-1	-1
Peniaze a peňažné ekvivalenty celkom	158 183	59 729

Úrokové sadzby na bežných účtoch sa pohybujú od 0,01 % p. a. do 0,20 % p. a., ku krátkodobým vkladom od 0,01 % p. a. do 2,20 % p. a..

Dočasne voľné finančné prostriedky sú zhodnocované v bankách a pobočkách zahraničných bánk v Slovenskej republike.

15 ZÁKLADNÉ IMANIE

Výška základného imania zapísaného v obchodnom registri je 800 170 tis. EUR (k 31. decembru 2011: 800 170 tis. EUR) a nezapísané zmeny základného imania tvoria čiastku -39 833 tis. EUR (k 31. decembru 2011: -39 833 tis. EUR).

Na základe Uznesenia Správnej rady ŽSR zo zasadnutia dňa 27. marca 2012 sa výsledok hospodárenia za minulé účtovné obdobie: strata vo výške -31 784 tis. EUR zúčtoval s nerozdeleným ziskom minulých rokov.





16 ÚVERY

	31. decembra 2012	31. decembra 2011
KRÁTKODOBÉ ÚVERY VRÁTANE KRÁTKODOBEJ ČASTI DLHODOBÝCH ÚVEROV		
6ME + marža, splatnosť 15. augusta 2013	32 175	0
6ME + marža, splatnosť 3. októbra 2012	0	99 799
6ME + marža, splatnosť 8. júna 2012	0	52 314
	32 175	152 113
Úroky z úverov	835	0
Rezerva na úroky k úverom	0	658
Kreditné karty	1	1
Finančný prenájom krátkodobý	710	746
Krátkodobé úvery vrátane krátkodobej časti dlhodobých úverov celkom	33 721	153 518
ÚVERY		
Euro		
6ME + marža, splatnosť 15. augusta 2013	0	31 567
6ME + marža, splatnosť 20. mája 2014	25 868	24 962
6ME + marža, splatnosť 3. októbra 2014	139 791	0
	165 659	56 529
Rezerva na úroky k úverom	0	86
Finančný prenájom dlhodobý	943	1 506
Dlhodobé úvery	166 602	58 121
Úvery celkom	200 323	211 639

Spoločnosť eviduje bankové úvery vo výške 198 669 tis. EUR (k 31. decembru 2011: 209 386 tis. EUR). Všetky úvery boli úročené pohyblivou úrokovou sadzbou od 1,407 % do 3,707 %. Úvery, ktorými Spoločnosť disponuje, sú čerpané z renomovaných bánk a pobočiek zahraničných bánk v Slovenskej republike.



Finančný prenájom je čerpaný na dopravné prostriedky a technologické vybavenie s dobou prenájmu 36 mesiacov, 48 mesiacov a 10 rokov. Závazky spoločnosti z finančného prenájmu sú zabezpečené vlastníckym právom prenajímateľa na prenajatý majetok (poznámka 6).

	Minimálne splátky z finančného prenájmu		Súčasná hodnota minimálnych splátok	
	31. decembra 2012	31. decembra 2011	31. decembra 2012	31. decembra 2011
Do 1 roka	880	755	710	746
Od 1 do 5 rokov	1 283	1 866	942	1 504
5 rokov a viac	1	2	1	2
	2 164	2 623	1 653	2 252
Mínus budúce finančné náklady	-511	-371	0	0
Súčasná hodnota minimálnych splátok	1 653	2 252	1 653	2 252
ZAHRNUTÉ VO VÝKAZE O FINANČNEJ SITUÁCII:				
Finančný prenájom krátkodobý	0	0	710	746
Finančný prenájom dlhodobý	0	0	943	1 506

Reálna hodnota záväzkov z finančného prenájmu sa rovná ich účtovnej hodnote.

17 ŠTÁTNE DOTÁCIE A DOTÁCIE EÚ

	31. decembra 2012	31. decembra 2011
Investičné dotácie z fondu EÚ - prostriedky ŠR	142 284	125 661
Investičné dotácie z fondu EÚ - prostriedky EÚ	564 899	486 486
Investičné dotácie - program ISPA - prostr. ŠR	138 112	148 588
Investičné dotácie - program ISPA - prostr. EÚ	84 659	95 369
Investičné dotácie - ostatné	276 775	268 888
Dotácia - odkúpenie podielu	1 525	1 525
Investičná dotácia - nárok	31 560	21 555
Štátne dotácie a dotácie EÚ celkom	1 239 814	1 148 072
z toho krátkodobá časť	56 650	36 717

Spoločnosť pridelené dotácie čerpá na financovanie projektov na modernizáciu železničnej infraštruktúry.





18 REZERVY

	31. decembra 2012	31. decembra 2011
Environmentálna záťaž	45 668	46 474
z toho krátkodobá časť	834	3 035
Súdne spory	2 542	1 953
Rezervy na demoláciu objektov	575	0
Rezervy celkom	48 785	48 427

Vývoj rezerv:

	Rezerva na environmentálne záťaže	Rezerva na súdne spory	Rezerva na demoláciu objektov	Rezervy celkom
Stav k 31. 12. 2011	46 474	1 953	0	48 427
Tvorba	-220	1 192	575	1 547
Úrokové náklady	332	0	0	332
Zrušenie - pomnutie dôvodu	0	199	0	199
Zúčtovanie - z dôvodu zrealizovania	918	404	0	1 322
Stav k 31. 12. 2012	45 668	2 542	575	48 785

Rezerva na environmentálne záťaže

V súlade s environmentálnymi zásadami vykonala Spoločnosť revíziu vytvorenej rezervy. V roku 2012 pokračovalo odstraňovanie starých ekologických záťaží z prostriedkov ŽSR v lokalite Čierna nad Tisou, ako aj sanácie podzemných vôd a horninového podlažia v lokalite žst. Brezno. Spoločnosť má vytvorenú rezervu na odhadované náklady na nápravu environmentálnych škôd, spôsobených znečistením pôdy a spodných vôd v dôsledku znečisťovania koľajového podlažia. Hodnota rezervy bola stanovená na základe odhadov, ktoré vypracoval interný environmentálny tím Spoločnosti. Odhad environmentálnej rezervy ŽSR vychádza z existujúcej technológie a aktuálnych cien, pričom čerpanie tejto rezervy sa predpokladá v časovom horizonte nasledujúcich 10-15 rokov. Spoločnosť sa uchádza o možnosť financovania týchto nákladov z prostriedkov Európskej únie. Dlhodobá časť rezervy je k 31. decembru 2012 prepočítaná bezrizikovou úrokovou mierou 3,0 % (k 31. decembru 2011: 3,0 %).

K 31. decembru 2012 je hodnota rezervy na environmentálne záväzky v celkovej výške 45 668 tis. EUR (k 31. decembru 2011: 46 474 tis. EUR).

Úrokové náklady z rozpustenia diskontu k týmto rezervám v dôsledku plynutia času predstavujú výšku 332 tis. EUR (k 31. decembru 2011: 394 tis. EUR).

Rezerva na súdne spory

Vykázané sumy predstavujú rezervy na niektoré právne nároky vznesené voči Spoločnosti jej zmluvnými partnermi. Podľa názoru vedenia Spoločnosti na základe konzultácií s interným právnym poradcom nevzniknú v dôsledku uplatnenia týchto právnych nárokov Spoločnosti významné záväzky okrem tých, voči ktorým bola vytvorená rezerva. Po posúdení najnovšej evidencie sa vedenie Spoločnosti domnieva, že pravdepodobne v dôsledku úhrad záväzkov zo súdnych sporov bude musieť vynaložiť finančné zdroje vo výške 2 542 tis. EUR (k 31. decembru 2011: 1 953 tis. EUR).

Rezerva na súdne spory nie je diskontovaná, nakoľko nie je známy čas ukončenia súdnych sporov.



Rezerva na demoláciu objektov

V súlade so zásadami na tvorbu rezerv Spoločnosť vytvorila k 31. decembru 2012 rezervu vo výške budúcich nákladov na demoláciu všetkých objektov a prevádzkových zariadení, u ktorých vznikla povinnosť vykonať demoláciu na základe rozhodnutia o odstránení stavby. Rozhodnutia o odstránení stavieb povolil Úrad pre reguláciu železničnej dopravy ako špeciálny stavebný úrad pre stavby dráh.

Hodnota rezervy bola stanovená na základe odborného odhadu nákladov na vykonanie demolácie, vrátane nákladov na súvisiacu úpravu terénu.

Ide o odstránenie objektov ako sú strážne domy, železničné zastávky, sklady, stavadlá, trakčné vedenia a pod., ktorých zlý technický stav nielenže neumožňuje ich prevádzkové využitie, ale najmä ohrozuje bezpečnosť verejnosti. Ich odstránenie bude realizované vlastnou činnosťou Spoločnosti (postupným rozobratím, použitím mechanizmov) alebo dodávateľsky - oprávnenou osobou, ktorá zabezpečí odborné vedenie prác a zneškodnenie nebezpečného odpadu (napr. azbestu a pod.).





19 ZAMESTNANECKÉ POŽITKY

	31. decembra 2012	31. decembra 2011
Zamestnanecké požitky	28 486	24 959
z toho krátkodobá časť	1 514	1 144
Zamestnanecké požitky celkom	28 486	24 959

Vývoj zamestnaneckých požitkov:

	rok 2012	rok 2011
Stav k 1. 1.	24 959	27 238
Tvorba	4 671	-382
z toho tvorba krátkodobej časti rezervy	1 514	1 144
z toho zníženie/ tvorba dlhodobej rezervy	3 157	-1 526
Zúčtovanie z dôvodu zrealizovania	1 144	1 897
Stav k 31. 12.	28 486	24 959

Rezerva na zamestnanecké požitky

K 31. decembru 2012 má Spoločnosť zaúčtovanú rezervu vo výške 28 486 tis. EUR (k 31. decembru 2011: 24 959 tis. EUR) na krytie odhadovaného záväzku týkajúceho sa odmeny pri odchode do starobného alebo invalidného dôchodku, odmeny pri dosiahnutí životného jubilea a vyrovnávacieho príplatku v dôsledku zníženia zdravotnej spôsobilosti zamestnanca (poznámka 28).

Spoločnosť má programy so stanovenými požitkami, na základe ktorých všetkým zamestnancom pri odchode do dôchodku vypláca jednorazové odchodné, ktoré predstavuje čiastku 83 EUR za každý odpracovaný rok. Odmena pri dosiahnutí životného jubilea 50 a 60 rokov sa vypláca v závislosti od počtu odpracovaných rokov v rozmedzí od 100 EUR (do 10 rokov) do 498 EUR (nad 25 rokov).

Žiadny z týchto programov nie je finančne samostatný. Výška rezervy sa stanovila použitím prírastkovej poistno-matickej metódy na základe finančných a poistno-matických veličín a predpokladov, ktoré sú odrazom oficiálnych štatistických údajov a sú v súlade s predpokladmi podnikateľského plánu Spoločnosti.

Ku dňu zostavenia účtovnej závierky Spoločnosť nemá vypracovaný žiadny podrobný plán znižovania počtu zamestnancov.

Hlavné použité poistno-matické predpoklady:

Diskontná sadzba	3,8 % p. a.
Budúci nárast miezd	1,0 % p. a. a v nasledujúcich rokoch o 1,0 % p. a.
Úmrtnosť	Úmrtnosť slovenskej populácie, na základe Úmrtnostných tabuliek vydaných Štatistickým úradom SR z rokov 2004-2008

Súčasťou vypočítaných hodnôt záväzkov sú náklady na zdravotné a sociálne poistenie vznikajúce na základe noviel zákonov 461/2003 Z. z. a 580/2004 Z. z. účinných k 1. 1. 2013.



20 OSTATNÉ DLHODOBÉ ZÁVÄZKY

	31. decembra 2012	31. decembra 2011
Závazky zo sociálneho fondu	615	1 284
Ostatné dlhodobé záväzky	12 351	19 263
Ostatné dlhodobé záväzky celkom	12 966	20 547

Ostatné dlhodobé záväzky sa znížili o 7 581 tis. EUR hlavne vplyvom preúčtovania dlhodobo zadržaných čiastok podľa zmlúv o dielo, ktoré budú vyplatené po ukončení a odovzdaní stavby do užívania.

Štruktúra sociálneho fondu:

	2012	2011
Stav fondu k 1. 1.	1 284	1 382
Tvorba	1 325	1 377
Čerpanie	1 994	1 475
Zostatok k 31. 12.	615	1 284

21 KRÁTKODOBÉ ZÁVÄZKY Z OBCHODNÉHO STYKU

	31. decembra 2012	31. decembra 2011
Závazky z obchodného styku	106 015	148 044
Prijaté preddavky	1 275	1 264
Ostatné záväzky	3 250	1 980
Krátkodobé záväzky z obchodného styku celkom	110 540	151 288

Na zníženie krátkodobých záväzkov vo výške 40 748 tis. EUR mal vplyv pokles záväzkov z investičnej činnosti z fondov EU.

22 ZÁVÄZKY VOČI VEREJNOPRÁVNÝM INŠTITÚCIÁM

	31. decembra 2012	31. decembra 2011
Závazky voči poisťovniam	7 027	6 705
Závazky voči daňovému úradu	1 333	1 252
Závazky voči verejnoprávnym inštitúciám celkom	8 360	7 957

23 OSTATNÉ ZÁVÄZKY

	31. decembra 2012	31. decembra 2011
Zamestnanci	13 527	13 094
Ostatné záväzky	9 669	10 085
Ostatné záväzky celkom	23 196	23 179

24 PREVÁDZKOVANIE ŽELEZNIČNEJ INFRAŠTRUKTÚRY

	31. decembra 2012	31. decembra 2011
Poplatky za prístup k želez. infraštruktúre - nákladná doprava	44 413	49 522
- osobná doprava	44 620	46 039
Poplatky za prístup k železničnej infraštruktúre celkom	89 033	95 561

Od 1. 1. 2011 v zmysle zákona č. 513/2009 Z. z. o dráhach v znení neskorších predpisov sa používa nový výpočet ceny za prístup k železničnej infraštruktúre.

	31. decembra 2012	31. decembra 2011
Predaj doplnkových služieb ŽI - nákladná doprava	5 233	7 784
- osobná doprava	5 409	7 385
Predaj doplnkových služieb železničnej infraštruktúry celkom	10 642	15 169

Spoločnosť ponúka od 1. 1. 2011 v zmysle Zákona č. 513/2009 Z. z. o dráhach v znení neskorších predpisov podľa § 37, § 54 doplnkové služby posunu a technickej kancelárie ŽSR.

	31. decembra 2012	31. decembra 2011
Dotácie na prevádzkovanie železničnej infraštruktúry	270 000	199 498
Nárok zo Zmluvy o prevádzkovaní železničnej infraštruktúry	5 333	68 420
Dotácie na prevádzkovanie železnič. infraštruktúry celkom	275 333	267 918

Dňa 5. 9. 2012 MDVRR SR – ako vlastníka infraštruktúry - protokolárne uznalo svoj záväzok voči Spoločnosti vyplývajúci zo Zmluvy o prevádzkovaní železničnej infraštruktúry za rok 2011 vo výške 73 753 tis. EUR.





25 PREDAJ OSTATNÝCH SLUŽIEB

	31. decembra 2012	31. decembra 2011
Tržby za vlečkové výkony a ostatné technické služby	2 966	2 655
Tržby za dodávku tepla a pary (výroba tepla)	1 890	2 472
Tržby za školenie, vzdelávanie	1 081	1 130
Tržby z požiarnej prevencie a represie	1 039	1 100
Tržby za vodné a stočné	787	735
Tržby za ubytovacie služby	698	663
Tržby závodných jedální a stravovacie služby	478	820
Tržby z prenájmu hnuiteľného majetku	439	817
Tržby z predaja výrobkov	135	230
Ostatné služby	1 023	1 031
Predaj ostatných služieb celkom	10 536	11 653

26 OSTATNÉ VÝNOSY

	31. decembra 2012	31. decembra 2011
Zmena stavu nedokončenej výroby	-30	10
Zmena stavu výrobkov	-18	-29
Výzisk materiálu	2 248	1 425
Náhrada za poškodenie majetku ŽSR	1 535	486
Ostatné výnosy z hospodárskej činnosti	2 144	1 552
Ostatné výnosy celkom	5 879	3 444



27 PRIJATÉ SLUŽBY

	31. decembra 2012	31. decembra 2011
Náklady na zneškodnenie odpadu	-3 868	-6 100
Náklady na upratovanie, čistenie	-3 756	-3 652
Náklady na informačné technológie	-1 631	-1 664
Náklady za výkony strojov a zariadení s obsluhou	-1 621	-1 583
Náklady na komplexné služby a tepelné zariadenia	-1 245	-1 345
Platené nájomné a odplaty	-1 232	-1 496
Náklady na vyhotovenie geometrických plánov, znaleckých posudkov, štúdií, prieskumy trhov	-1 158	-679
Náklady na telekomunikačné služby	-1 053	-1 187
Náklady za stočné, odvoz kalov	-1 038	-923
Náklady na defektoskopiu	-939	-1 350
Prepravné, ak nie je súčasťou obstarávacej ceny	-845	-531
Náklady na softvér a softvérové licencie	-743	-734
Stráženie, bezpečnostné a pátracie služby	-763	-709
Náklady na poradenstvo, audit, konzultačné služby	-142	-254
z toho náklady za služby audítorskej spoločnosti	-59	-82
Ostatné	-3 498	-4 644
Prijaté služby celkom	-23 532	-26 851





28 OSOBNÉ NÁKLADY

	31. decembra 2012	31. decembra 2011
Mzdové náklady	-141 302	-145 752
Náklady na sociálne zabezpečenie	-53 778	-55 676
Ostatné osobné náklady	-15 359	-15 749
Osobné náklady celkom	-210 439	-217 177

Priemerný prepočítaný počet zamestnancov počas účtovného obdobia k 31. decembru 2012 bol 14 473,829 (k 31. decembru 2011: 15 819,646) a počet zamestnancov k 31. decembru 2012 bol 14 421 (k 31. decembru 2011: 14 998 zamestnancov) z toho počet vedúcich zamestnancov je 651 (k 31. decembru 2011: 646).

29 OSTATNÉ PREVÁDZKOVÉ NÁKLADY

	31. decembra 2012	31. decembra 2011
Tvorba opravných položiek k pohľadávkam	-10 951	-37 859
Cestovné	-3 464	-3 386
Dane a poplatky	-2 803	-2 738
Zisk z predaja dlhodobého majetku	2 598	2 302
Zisk z predaja materiálu	859	361
Tvorba rezervy na súdne spory	-594	-893
Zúčtovanie rezervy na environmentálnu záťaž	1 138	1 170
Ostatné náklady a výnosy	-183	1 168
Ostatné prevádzkové náklady netto celkom	-13 400	-39 875





30 DAŇ Z PRÍJMOV

Od 1. januára 2013 sa zvýšila sadzba dane na 23 % (do 31. decembra 2012 bola sadzba dane vo výške 19 %). Odsúhlasenie daňového nákladu vypočítaného platnou sadzbou dane na čistú stratu pred zdanením so skutočným daňovým nákladom za roky končiace sa 31. decembra:

	31. decembra 2012	31. decembra 2011
Výsledok hospodárenia pred zdanením podľa SÚŠ*	16 909	-31 237
z toho teoretická daň pri sadzbe 19%	3 213	-5 935
DAŇOVÝ VPLYV		
Daňovo neuznané náklady	10 963	18 197
Výnosy nepodliehajúce dani	- 14 387	- 16 618
Odložená daň	-695	0
Daňový náklad	0	0

ODLOŽENÁ DAŇ POZOSTÁVA	31. decembra 2012	31. decembra 2011
Dlhodobý hmotný majetok	- 64 965	-60 160
Zníženie hodnoty dlhodobého hmotného majetku	9 321	11 419
Pohľadávky	22 137	20 166
Zásoby	1 697	1 581
Rezervy	14 898	14 294
Ostatné	- 1 154	-900
Odložená daň netto pri sadzbe dane 19 % (+ pohľadávka / - záväzok)	-18 066	-13 600
Umoriteľné daňové straty vo výške odloženej dane pri sadzbe dane 19 %	17 492	13 600
Úprava odloženej dane netto vyplývajúca zo zvýšenia sadzby dane na 23 % (+ pohľadávka / - záväzok)	-3 803	0
Úprava umoriteľných daňových strát vo výške odloženej dane vyplývajúcej zo zvýšenia sadzby dane na 23 %	3 682	0
Spolu	-695	0
Umoriteľné daňové straty nad výšku odloženej dane	0	8 805

*SÚŠ = slovenské účtovné štandardy



Spoločnosť v zdaňovacom období 2012 vykázala daňovú stratu vo výške 1 111 tis. EUR (k 31. decembru 2011: 22 929 tis. EUR). Keďže nebol dosiahnutý základ dane, nevznikla povinnosť platiť daň z príjmov právnických osôb v zmysle zákona č. 595/2003 Z. z. o dani z príjmov v znení neskorších predpisov.

Spoločnosti bola v zdaňovacom období 2012 zrazená daň vyberaná zrážkou z úrokov z peňažných prostriedkov bežných účtov vo výške 80 tis. EUR (k 31. decembru 2011: 73 tis. EUR). Od 1. januára 2011 sa zrazenie dane vyberanej zrážkou z úrokov z peňažných prostriedkov bežných účtov považuje za splnenie daňovej povinnosti a Spoločnosť už nemôže požadovať od správcu dane jej vrátenie.

K dátumu výkazu o finančnej situácii Spoločnosť zaúčtovala odložený daňový záväzok vo výške 695 tis. EUR už aj s použitím 23% sadzby dane.

31 BUDÚCE ZÁVÄZKY

Závazky za kapitálové výdavky

Spoločnosť pokračuje vo svojom kapitálovom investičnom programe, ktorý zahŕňa projekty na zlepšenie životného prostredia, modernizáciu, obnovu a rozšírenie činností, pričom väčšina týchto cieľov je spojená so vstupom Slovenskej republiky do Európskej únie. V tabuľke je uvedené zhrnutie plánovaných kapitálových výdavkov na roky 2013 až 2015, ktoré sa však z dôvodu finančnej krízy s veľkou pravdepodobnosťou môžu meniť:

Rok	Trate a infraštruktúra	IT a telekomunikácie	Celkom
2013	562 215	6 479	568 694
2014	678 951	7 983	686 934
2015	675 009	7 820	682 289
Celkom	1 916 175	22 282	1 938 457

32 PODMIENENÉ AKTÍVA A PODMIENENÉ ZÁVÄZKY

Bilancia zo Zmluvy o prevádzkovaní železničnej infraštruktúry za obdobie roka 2012, ako rozdiel medzi fixnými ekonomicky oprávnenými nákladmi a výnosmi, je zisk vo výške 885 tis. EUR. Zároveň v zmysle tejto zmluvy – prílohy č. 5, Spoločnosti môže vzniknúť nárok na uznanie osobitných nákladov vo výške 5 201 tis. EUR. Uznanie bilancie zmluvy bude protokolárne potvrdené MDVRR SR ako vlastníkom infraštruktúry v druhej polovici roka 2013.

Spoločnosti môže vzniknúť záväzok z dôvodu uplatnenia práva vlastníka pozemku na náhradu za obmedzenie užívania nehnuteľností. K 31. decembru 2012 výška predpokladaných jednorazových náhrad je vyčíslená na 500 tis. EUR.

Spoločnosti môže vzniknúť záväzok z dôvodu vysporiadania pozemkov v súvislosti s majetko-právnym vysporiadaním pozemkov.

ŽSR eviduje súdne spory, na ktoré sa rezerva netvorí, kde ukončenie v neprospech ŽSR je menej ako pravdepodobné.

33 TRANSAKCIE SO SPRIAZNENÝMI OSOBAMI

Z hľadiska významnosti objemu realizovaných obchodov na prvom mieste bola v roku 2012 Železničná spoločnosť Slovensko, a. s., a Železničná spoločnosť Cargo Slovakia, a. s., ktorých jediným akcionárom je štát. Tržby za prístup k železničnej infraštruktúre Železničnej spoločnosti Slovensko, a. s., predstavujú 13,32 % (k 31. decembru 2011: 14,11 %) a Železničnej spoločnosti Cargo Slovakia, a. s., predstavujú 11,76 % (k 31. decembru 2011: 14,07 %) z celkových tržieb za poskytnuté služby (poznámka 24).

Prehľad záväzkov a pohľadávok:

	ZSSK Cargo		ZSSK Slovensko	
	31. decembra 2012	31. decembra 2011	31. decembra 2012	31. decembra 2011
Závazky	532	174	84	77
Pohľadávky	110 120	114 000	6 579	4 774
Opravné položky	104 466	89 109	0	0

V zmysle Zmluvy o prevádzkovaní železničnej infraštruktúry dostáva Spoločnosť dotáciu na pokrytie fixnej časti ekonomicky oprávnených nákladov (poznámka 24), na základe ktorej ŽSR vykazujú pohľadávky voči štátu (poznámka 10). Ďalej Spoločnosť čerpá aj investičné dotácie zo ŠR (poznámka 17).

ŽSR realizuje dôchodkové pripistenie prostredníctvom dôchodkových fondov, ktoré spravuje dcérska spoločnosť Stabilita, d. d. s., a. s., s ktorou uzavreli zamestnávateľskú zmluvu (poznámka 9). Na základe kolektívnej zmluvy ŽSR prispievajú na pripistenie zamestnancov od 2 % do 5 % z vymeriavacieho základu na určenie poistného na dôchodkové poistenie zamestnancov. Náklady na pripistenie sú zúčtované mesačne do osobných nákladov – celkovo za rok 2012 predstavujú 3 073 tis. EUR (k 31. decembru 2011: 3 132 tis. EUR)

Spoločnosť eviduje k 31. decembru 2012 pohľadávky voči pridruženej Spoločnosti Železničná priemyselná stavebná výroba, Čaňa vo výške 2 tis. EUR (k 31. decembru 2011: 3 tis. EUR) za technické služby a školenia, tržby za rok 2012 boli 24 tis. EUR (k 31. decembru 2011: 23 tis. EUR) K 31. decembru 2012 a k 31. decembru 2011 Spoločnosť neeviduje žiadne záväzky (poznámka 9).

Za rok 2012 Spoločnosť vyplatila kľúčovému vedeniu Spoločnosti zamestnanecké požitky vo výške 562 tis. EUR (za rok 2011: 791 tis. EUR) z toho Správnej rade 103 tis. EUR (k 31. decembru 2011: 257 tis. EUR). Bývalí členovia vedenia a Správnej rady nemali žiadne príjmy.

ŽSR ako iná právnická osoba (poznámka 1) sú súčasťou účtovnej závierky verejnej správy, ktorú zostavuje Ministerstvo financií SR (poznámka 2). Jednotlivé transakcie v rámci konsolidácie verejnej správy nie sú významné, respektíve sú súčasťou tejto individuálnej účtovnej závierky (poznámka 5, poznámka 10, poznámka 13, poznámka 17, poznámka 22).





34 SKUTOČNOSTI, KTORÉ NASTALI PO DNI, KU KTORÉMU SA ZOSTAVUJE ÚČTOVNÁ ZÁVIERKA DO DŇA ZOSTAVENIA ÚČTOVNEJ ZÁVIERKY

V Spoločnosti po dni, ku ktorému sa zostavuje účtovná závierka, nenastali žiadne významné skutočnosti do dňa zostavenia účtovnej závierky.

35 SCHVÁLENIE ÚČTOVNEJ ZÁVIERKY

Účtovnú závierku v poznámkach 1 až 35 zostavili a v mene spoločnosti dňa 19. 3. 2013 podpísali:

ŠTATUTÁRNY ORGÁN
ÚČTOVNEJ JEDNOTKY

OSOBA ZODPOVEDNÁ
ZA VEDENIE ÚČTOVNÍCTVA

OSOBA ZODPOVEDNÁ
ZA ZOSTAVENIE ÚČTOVNEJ ZÁVIERKY

Ing. Štefan Hlinka
Generálny riaditeľ

Ing. Jana Krupcová
Riaditeľka odboru financovania,
účtovníctva a daní

Milota Šnegoňová
Vedúca oddelenia štatistiky
a výkazníctva





ZOZNAM ZNAČIEK A SKRATIEK

a.s.	akciová spoločnosť
BOZP	bezpečnosť a ochrana zdravia pri práci
CER	Spoločenstvo európskych železničných spoločností a infraštruktúrnych podnikov
DSZ	dokumentácia stavebného zámeru
DRS	dokumentácia pre realizáciu stavby
DSP	dokumentácia stavebného povolenia
DÚR	dokumentácia územného rozhodnutia
DVZ	dokumentácia pre výber zhotoviteľa
EON	ekonomicky oprávnené náklady
EOV	ekonomicky oprávnené výnosy
ERA	European Railway Agency
ERDF	Európsky fond regionálneho rozvoja
EÚ	Európska únia
GVD	grafikon vlakovej dopravy
hrtkm	hrubý tonový kilometer
IKD	integrovaná koľajová doprava
ISPA	predvstupový fond EÚ
KZ	Kolektívna zmluva
MDVRR SR	Ministerstvo dopravy, výstavby a regionálneho rozvoja Slovenskej republiky
MF SR	Ministerstvo financií Slovenskej republiky
MZV	mimoriadne zhoršenie kvality vôd – skratka je v zmysle vyhlášky Ministerstva životného prostredia SR
ND	nákladná doprava
NR SR	Národná rada Slovenskej republiky
OD	osobná doprava
OSŽD	Organizácia pre spoluprácu železničných dráh
PD	projektová dokumentácia
PEÚ	pred - elektrifikačné úpravy
RNE	RailNetEurope
v.j.	výhybková jednotka
vlkm	vlakový kilometer
SR	Slovenská republika
ŠR	štátny rozpočet
ŠRT	širokorozchodná trať
TEN-T	fond EÚ – prepojenie letísk so železničnou sieťou
TSI	technické špecifikácie interoperability
UAB	univerzálny automatický blok
UIC	Medzinárodná únia železníc
ÚRŽD	Úrad pre reguláciu železničnej dopravy
ŽI	železničná infraštruktúra
Z.z.	zbierka zákonov
žkm	železničný kilometer
ŽSR	Železnice Slovenskej republiky
žst.	železničná stanica
ŽV	železničné vozidlo





Generálne riaditeľstvo ŽSR
Klemensova 8
813 61 Bratislava
Slovenská republika

tel: 00421/2/20 29 11 11
fax: 00421/2/20 29 47 00
e-mail: gr@zsr.sk

www.zsr.sk