



**Prehľad udržateľnosti  
Železníc Slovenskej republiky  
za rok 2024**

# Kto sme a na čom stojí naša spoločenská zodpovednosť

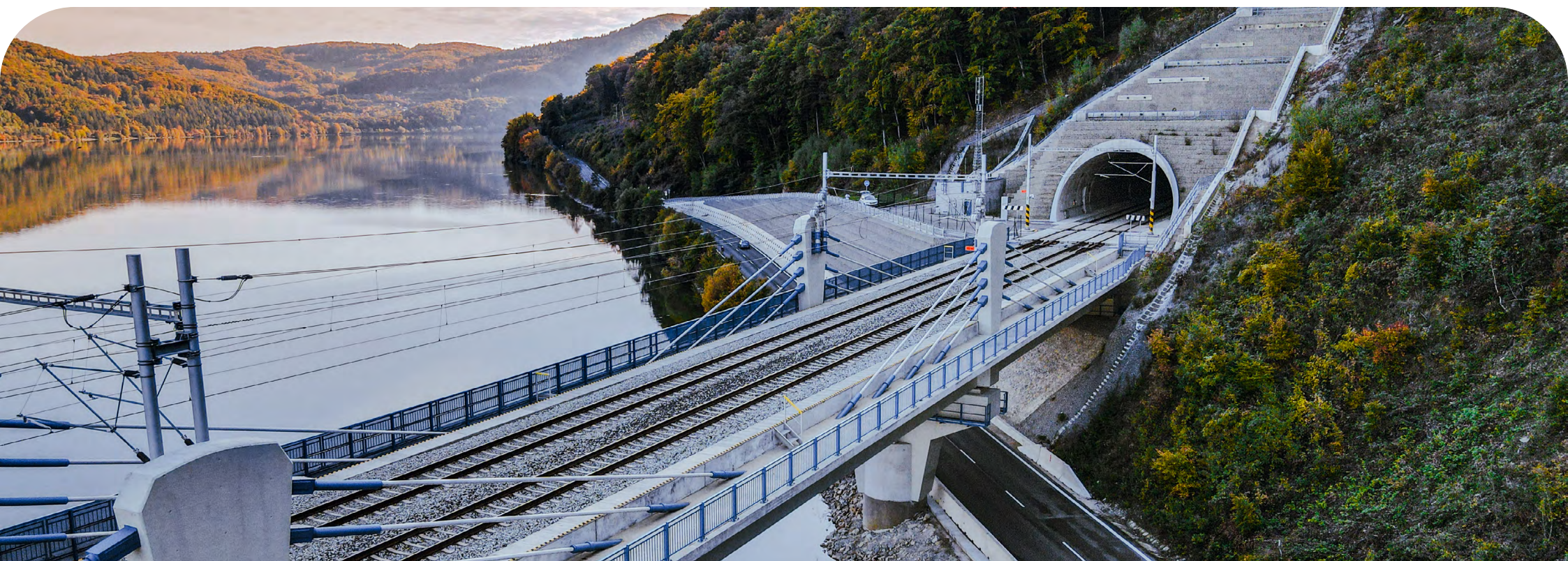
Železnice Slovenskej republiky vznikli 30. septembra 1993 na základe zákona Národnej rady Slovenskej republiky č. 258/1993 Z. z. o Železničiach Slovenskej republiky. Od svojho vzniku spravujeme železničnú infraštruktúru vo vlastníctve štátu a zabezpečujeme služby, ktoré naplňajú potreby štátnej dopravnej politiky, trhu aj každodenného života ľuďí.

Našou povinnosťou ako manažéra železničnej infraštruktúry, vyplývajúcou z § 34 zákona č. 513/2009 Z. z. o dráhach, je zabezpečovať prevádzkyschopnosť celoštátnych aj regionálnych tratí, organizovať železničnú dopravu pre všetkých doprav-

cov na nediskriminačnom princípe a zároveň dbať o ich rozvoj a modernizáciu. Uvedené úlohy plníme v súlade s platnou Rámcovou zmluvou o prevádzkovaní, rozvoji a modernizácii železničnej infraštruktúry a každoročnou Čiastkovou zmluvou na prevádzkovanie infraštruktúry a servisných zariadení.

Železnice Slovenskej republiky pôsobia pod obchodným menom:

**Železnice Slovenskej republiky, Klemensová 8, 813 61  
Bratislava, IČO: 31 364 50, právna forma: iná právnická osoba.**



Naše fungovanie zabezpečuje viacero špecializovaných organizačných zložiek rozmiestnených po Slovensku:

- **Výskumný a vývojový ústav železníc Žilina** - Hviezdoslavova 31, Žilina
- **Správa majetku ŽSR Bratislava** - Holeková 6, Bratislava - Staré Mesto
- **Železničné telekomunikácie Bratislava** - Kováčska 3, Bratislava - Nové Mesto
- **Ústredný inštitút vzdelávania a psychológie** - Šancová 102/A, Bratislava - Nové Mesto
  - **Centrum logistiky a obstarávania** - Klemensová 8, Bratislava - Staré Mesto

Organizačné zložky nám umožňujú zabezpečovať chod rozsiahlej technickej, odbornej a infraštruktúrnej siete, ktorá zasahuje do každého kúta Slovenska.



# Ako sme riadení:

## Správna rada a vedenie spoločnosti

Správa a riadenie Železníc Slovenskej republiky vychádza zo zákona č. 258/1993 Z. z. a opiera sa o transparentné, zodpovedné a efektívne rozhodovacie procesy. Orgánmi podniku sú Správna rada a generálny riaditeľ, pričom tieto funkcie sú zo zákona striktné oddelené. Funkcia generálneho riaditeľa je nezlučiteľná s členstvom v Správnej rade.

Vnútna organizačná štruktúra podniku je upravená štatútom a organizačným poriadkom, ktoré určujú kompetencie, zodpovednosti a riadiace mechanizmy vo všetkých oblastiach činnosti.

### Správna rada

Podľa zákona je Správna rada najvyšším orgánom ŽSR, zodpovedným za strategické riadenie spoločnosti. Správna rada má päť členov, pričom:

- členov vymenúva a odvoláva minister dopravy,
- jeden člen je volený zamestnancami, čo zabezpečuje ich priame zapojenie do vysokého riadenia a podporuje kultúru participácie.

### Zloženie správnej rady a odbornosť

Aktuálne zloženie Správnej rady podľa pohlavia:

- 100 % muži

Aj napriek tomu, že rodová rôznorodosť je obmedzená, dôraz sa kladie na odbornú spôsobilosť, skúsenosť a strategické zručnosti členov.

Správnu radu tvoria odborníci z oblastí:

- dopravy,
- financií,
- bankovníctva,
- hospodárstva,
- práva.

Štyria členovia sú vymenovaní ministrom dopravy na základe výsledkov výberového konania, ktorého podmienky stanovuje ministerstvo. Piaty člen je volený ako zástupca zamestnancov.



### **Udržateľnosť ako súčasť našej identity**

Železnice Slovenskej republiky predstavujú jeden z najdôležitejších pilierov dopravnej infraštruktúry krajiny. Každý deň ovplyvňujeme mobilitu, bezpečnosť, energetickú efektívnosť, kvalitu životného prostredia aj fungovanie komunit pozdĺž tratí. Zodpovedný prístup je základom všetkého, čo robíme: od organizovania dopravy, cez údržbu a modernizáciu tratí, až po transparentné vzťahy so zamestnancami a verejnosťou.

# Naše hlavné služby a ich prínos k udržateľnosti

## 1. Poskytovanie prístupu k železničnej infraštruktúre

### Železničná infraštruktúra

Umožňujeme prevádzku osobných a nákladných vlakov všetkých dopravcov na spravovanej železničnej sieti. Je to služba, ktorá priamo ovplyvňuje udržateľnosť tým, že podporuje ekologickejšiu formu dopravy v porovnaní s cestnou dopravou.

### Súvisiace služby

- dispečerské riadenie dopravy,
- zabezpečovanie bezpečnej prevádzky vlakov,
- priebežná údržba železničných tratí, mostov, tunelov a zabezpečovacích zariadení,
- modernizácia infraštruktúry a zvyšovanie kapacity siete.

Kvalitná údržba a modernizácia priamo ovplyvňujú bezpečnosť, dostupnosť a spoľahlivosť dopravy a zároveň prispievajú k nižším emisiám a úsporám energie.

### Prístup k servisným zariadeniam

Zabezpečujeme dostupnosť zariadení na železničných staniach a v prevádzkových areáloch, ako sú nástupištia, informačné systémy, čakárne či manipulačné plochy pre

nákladnú dopravu. Modernizácia staníc podporuje sociálnu udržateľnosť – od bezbariérovosti až po vyššie komfortné štandardy

a zároveň prispieva k energetickej efektívnosti.

## 2. Energetické služby

### Dodávka trakčnej energie

Zabezpečujeme dodávku elektrickej energie pre elektrické rušne. Optimalizácia nákupu a distribúcie energie, ako aj podpora využívania energie z obnoviteľných zdrojov, má významný environmentálny dopad.

### Správa energetickej infraštruktúry

Starostlivosť o trakčné vedenie, napájacie stanice a ďalšie energetické technológie je nevyhnutná pre spoľahlivú prevádzku a minimalizáciu výpadkov, či strát.

## 3. Telekomunikačné služby

Poskytujeme telekomunikačnú infraštruktúru pre umiestňovanie zariadení externých operátorov. Tým podporujeme zdieľanie existujúcej infraštruktúry a prispievame k zníženiu environmentálnej záťaže telekomunikačného sektora a k efektívnemu využívaniu zdrojov.

## 4. Služby v oblasti nehnuteľností

### Správa a prenájom majetku

Spravujeme rozsiahly nehnuteľný majetok, ktorý zahŕňa budovy, pozemky, stanice, technické objekty a inžinierske siete. Súčasťou tejto činnosti je aj poskytovanie nehnuteľností na prenájom. Pri správe majetku kladieme dôraz na efektívne, bezpečné a udržateľné hospodárenie. Zameriavame sa najmä na:

- **energetickú efektívnosť budov,**
- **využívanie obnoviteľných zdrojov energie**
- **revitalizáciu a opätovné využívanie nevyužitých priestorov,**
- **zlepšovanie kvality verejných priestorov v okolí železničných staníc.**

Efektívne hospodárenie s majetkom podporuje sociálnu aj environmentálnu udržateľnosť, zvyšuje kvalitu prostredia v okolí železničných staníc a umožňuje lepšie využitie verejných priestorov.



# STRATÉGIA

ŽSR zabezpečujú prevádzkyschopnosť železničnej infraštruktúry v kľúčových odvetviach – od železničných tratí, mostov, tunelov, stavieb a budov, až po zariadenia elektrotechniky, energetiky, oznamovacích a zabezpečovacích technológií. Našou úlohou je udržiavať a rozvíjať infraštruktúru v súlade s technickým pokrokom, požiadavkami na bezpečnosť a rastúcimi nárokmi na plynulosť dopravy.

Prevádzku a rozvoj infraštruktúry zabezpečujeme kombináciou vlastných odborných kapacít a dodávateľských služieb. ŽSR spravujú a prevádzkujú železničné dráhy celoštátneho a regionálneho významu, ako aj všetky súvisiace zariadenia potrebné pre ich fungovanie.

## Kľúčové aktivity a zlepšenia v sledovanom období

Realizované aktivity Železníc Slovenskej republiky predstavujú priebežné zvyšovanie úrovne a kvality služieb, ktoré majú významný dopad na environmentálne, sociálne aj technologické aspekty udržateľnosti. Ide o kontinuálny proces zlepšovania, ktorý podporuje modernizáciu železničnej dopravy, bezpečnosť a technologický pokrok.

### Realizované aktivity

Medzi kľúčové aktivity vykonané v sledovanom období patria:

- **Modernizácia a rekonštrukcia železničnej infraštruktúry**  
(zvyšovanie rýchlosti, kapacity, bezpečnosti a spoľahlivosti tratí, mostov, tunelov, či zabezpečovacích zariadení)

# Kto sú naši zákazníci

ŽSR ako správca železničnej infraštruktúry pôsobí v rámci širokého spektra trhov a poskytuje služby pre viacero zákazníckych skupín, ktoré sú kľúčové pre fungovanie železničnej dopravy na Slovensku.

## Kľúčové skupiny zákazníkov

### 1. Osobní dopravcovia

- zabezpečenie prístupu na infraštruktúru, spracovanie grafikonu, koordinácia prevádzky.

### 2. Nákladní dopravcovia

- využívanie dopravných ciest, servisných priestorov, manipulačných plôch, prístup k energetickej infraštruktúre.

### 3. Štátne a samosprávne orgány

- partnerstvo pri plánovaní dopravnej politiky, investícií a rozvoja územia.

### 4. Cestujúca verejnosť

- služby na železničných staniach, prístupnosť, informovanosť, bezpečnosť.

### 5. Dodávatelia a obchodní partneri

- spolupráca na modernizačných projektoch, prevádzke a údržbe infraštruktúry.



# Vízia 2030: Stabilizovaný a udržateľný podnik

Do roku 2030 ŽSR smerujú k stabilizovanému a modernizovanému stavu infraštruktúry, ktorý umožní bezpečnú, plynulú a energeticky efektívnu prevádzku. Medzi hlavné ciele patria:

## Infraštruktúra a technológie

- Obnova zariadení po dobe životnosti a uvedenie ostatných zariadení do požadovaného normového stavu.
- Odstránenie dočasných a trvalých obmedzení traťovej rýchlosti spôsobených technickým stavom infraštruktúry.
- Modernizované zabezpečovacie zariadenia a zavedené diaľkové riadenie dopravy podľa priorít vlastníka.
- Trate základnej siete TEN-T vybavené systémom ERTMS (ETCS + GSM-R/FRMCS).
- Hlavné trate vybavené modernou rádiovou komunikáciou GSM-R/FRMCS.
- Revitalizované železničné stanice a zastávky.

## Energetická a environmentálna udržateľnosť

- Energeticky efektívne budované hospodárstvo s dôrazom na trvalo udržateľný rozvoj.
- Zlepšenie energetickej hospodárnosti budov a prevádzkových technológií.
- Dostupná infraštruktúra pre osoby so zníženou schopnosťou pohybu a orientácie na všetkých kľúčových staniciach a zastávkach.

## Ľudské zdroje a organizácia

- Stabilizovaná zamestnanecká štruktúra zohľadňujúca potrebné odborné znalosti.
- Zavedené moderné a efektívne riadenie ľudských zdrojov.
- Moderné informačné systémy prispôbené potrebám a požiadavkám používateľov.



# Strategický horizont 2050: Moderná a interoperabilná železnica

Do roku 2050 je našou ambíciou dosiahnuť úplnú modernizáciu hlavných železničných tratí v súlade s európskymi štandardmi.

## Infraštruktúra a technológie

- Modernizované všetky trate základnej siete TEN-T a optimalizované hlavné aj vedľajšie trate.
- Minimalizovaný počet trvalých obmedzení rýchlosti – odstránené všetky strategicky významné obmedzenia.
- Modernizované zabezpečovacie zariadenia a diaľkové riadenie dopravy na celej sieti.
- Trate rozšírenej siete TEN-T a súhrnej siete vybavené ERT-MS, ktorá zlepšuje interoperabilitu a podporuje prechod na ekologickejšiu dopravu.
- Všetky trate vybavené systémami GSM-R/FRMCS.
- Elektrifikácia tratí rozšírenej aj súhrnej siete a hlavných tratí.
- Minimalizovaný počet úrovňových križovaní v záujme bezpečnosti a plynulosti dopravy.

## Organizácia, trh a technológie

- ŽSR ako konkurencieschopný zamestnávateľ na trhu práce.
- Modernizovaná infraštruktúra informačno-komunikačných technológií s efektívnou prevádzkou.
- Udržateľné obehové hospodárstvo s dôrazom na minimalizáciu negatívnych dopadov a zodpovedné nakladanie so zdrojmi.



# ENVIRONMENT

V rámci environmentálneho manažmentu realizujeme viaceré opatrení, ktorých cieľom je znižovať dopady našej činnosti na životné prostredie. Dôsledne sledujeme plnenie environmentálnej legislatívy a zabezpečujeme jej správne uplatňovanie v rámci celej organizácie. Z našich aktivít by sme zdôraznili hlavne tieto:

Venujeme sa ochrane vôd a efektívnemu vodnému hospodárstvu. Súčasťou našich aktivít je aj pravidelný monitoring a údržba vodných stavieb, ktoré máme vo svojej správe. V oblasti odpadového hospodárstva si plníme všetky legislatívne povinnosti a zároveň sa zameriavame na čo najefektívnejšie zhodnocovanie vzniknutých odpadov. Podporujeme opätovné využívanie vyzískaných materiálov a surovín, ktoré je možné následne znovu zapojiť do technologických procesov. Dôležitou súčasťou nášho prístupu je hodnotenie hlukovej záťaže. Vypracovávame strategické hlukové mapy a nadväzujúce akčné plány, ktoré nám umožňujú identifikovať oblasti s nadmerným hlukom a cielene realizovať opatrenia na jeho znižovanie. Pravidelne monitorujeme a vyhodnocujeme emisie z malých aj stredných zdrojov znečisťovania ovzdušia a zabezpečujeme ich prevádzku v súlade s legislatívnymi požiadavkami. Sledujeme dodržiavanie stanovených emisných limitov a technický stav zariadení. Zároveň sa snažíme o postupnú modernizáciu zariadení obsahujúcich F-plyny, pri ktorej nahrádzame médiá s vysokým GWP modernými alternatívami s nízkym GWP, čím prispievame k znižovaniu skleníkových plynov.

## Emisie skleníkových plynov za rok 2024

V roku 2024 sme prvýkrát spracovali výpočet emisií skleníkových plynov podľa medzinárodne uznávaného GHG protokolu. Nižšie uvádzame výsledné emisie v rozsahu 1 a 2 vyjadrené v metrických tonách ekvivalentu CO<sub>2</sub> (tCO<sub>2</sub>e). ŽSR ako manažér rozsiahlej železničnej infraštruktúry disponujú komplexným hodnotovým reťazcom, ktorý produkuje značné množstvo nepriamych emisií rozsahu 3. V súčasnosti nevykazujeme emisie skleníkových plynov rozsahu 3 z dôvodu metodologických výziev spojených s ich presným meraním a vyhodnocovaním. Výpočet nepriamych emisií v rozsiahlom hodnotovom reťazci je komplexný a náročný na získavanie relevantných dát.

## Hrubé emisie skleníkových plynov v rozsahu 1 (priame emisie)

15 683,39 tCO<sub>2</sub>e

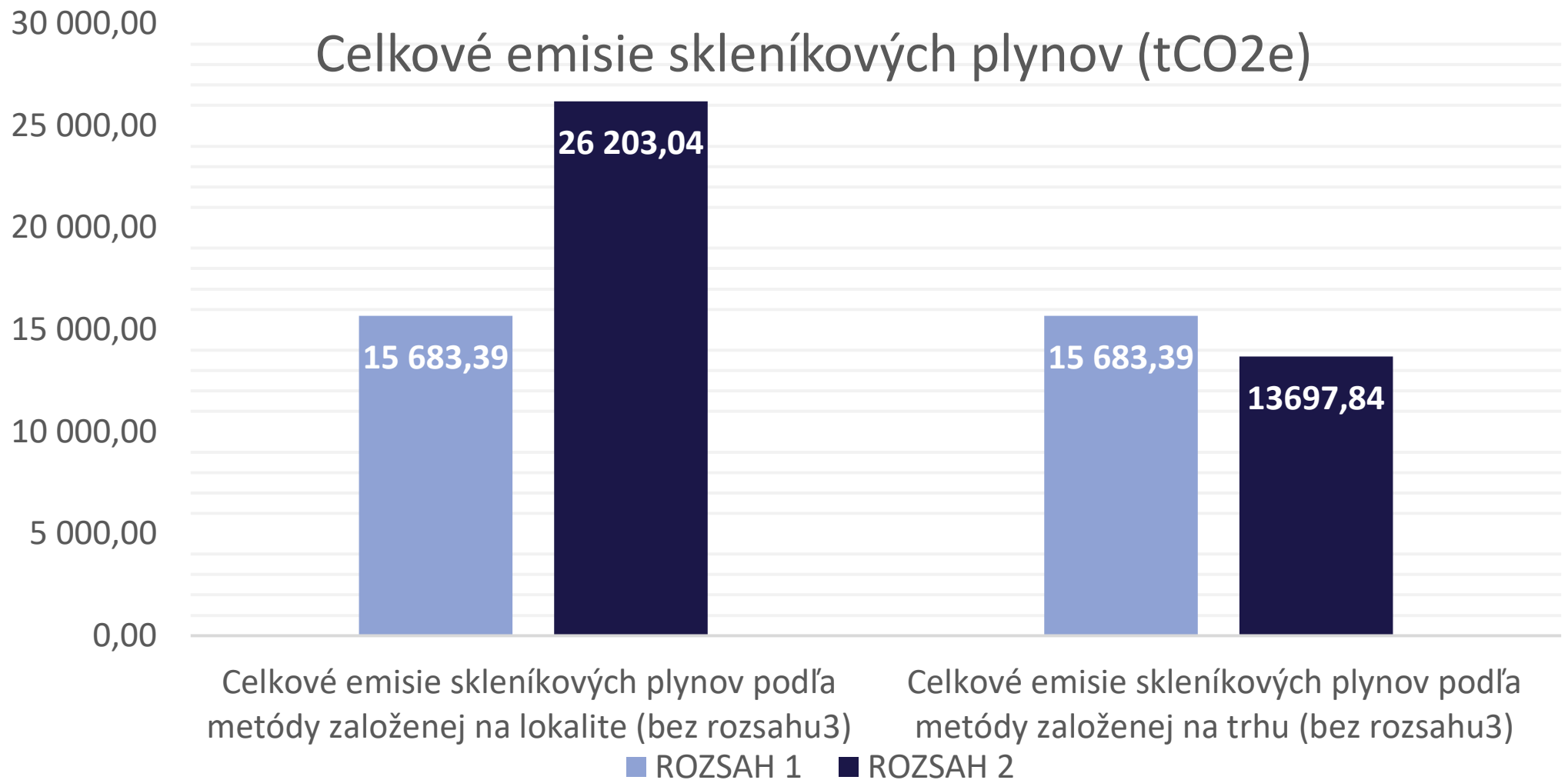
## Hrubé emisie skleníkových plynov v rozsahu 2 (nepriame emisie zo spotreby energie)

- Metóda založená na lokalite: **26 203,04 tCO<sub>2</sub>e**
- Metóda založená na trhu: **13 697,84 tCO<sub>2</sub>e**

## Celkové emisie skleníkových plynov

- Podľa metódy založenej na lokalite: **41 886,43 tCO<sub>2</sub>e**
- Podľa metódy založenej na trhu: **29 381,23 tCO<sub>2</sub>e**

## Celkové emisie skleníkových plynov (tCO<sub>2</sub>e)



## Energetika

- **Celková spotreba energie:** 252 377,41 MWh
- **Podiel obnoviteľných zdrojov na spotrebe:** 7,79 %

## Naše environmentálne smerovanie

Naším dlhodobým cieľom je znižovať uhlíkovú stopu železničnej dopravy a prispievať k lepšej kvalite životného prostredia, preto sa zameriavame najmä na:

- **Dekarbonizáciu:** pokračujúca elektrifikácia tratí a znižovanie emisií skleníkových plynov.
- **Energetickú efektívnosť:** modernizácia infraštruktúry a implementácia inteligentných riadiacich systémov.
- **Udržateľné obehové hospodárstvo:** udržateľné obehové hospodárstvo spojené s minimalizáciou negatívnych vplyvov a zodpovedným prístupom k životnému prostrediu.
- **Ochranu biodiverzity:** minimalizácia zásahov do citlivých území a spolupráca s odbornými organizáciami.

## Príklady projektov s environmentálnym prínosom:

- **Komplexná rekonštrukcia a elektrifikácia trate Devínska Nová Ves - štátna hranica (Marchegg)**  
Zníženie emisií CO<sub>2</sub>, energeticky efektívnejšia prevádzka, podpora medzinárodnej dopravy.
- **Elektrifikácia a komplexná rekonštrukcia trate Bánovce nad Ondavou - Humenné**  
Rozsiahla modernizácia infraštruktúry podporuje ekologickú dopravu v regióne, výrazne obmedzuje využívanie dieselovej trakcie a zvyšuje energetickú účinnosť železničnej prevádzky.

- **Elektrifikácia trate Haniska pri Košiciach - Moldava nad Bodvou**  
Modernizácia infraštruktúry, ekologizácia dopravy v regióne, výrazné obmedzenie dieselovej trakcie.
- **Modernizácia trate Poprad - Lučivná**  
Zvýšenie prevádzkovej efektívnosti, bezpečnosti a energetickej úspornosti.



# Metriky rozmanitosti

Diverzita a inklúzia predstavujú dôležitú súčasť kultúry ŽSR. Sme si vedomí toho, že vyvážené a rôznorodé pracovné prostredie prispieva k lepšiemu rozhodovaniu, inovatívnemu mysleniu aj dlhodobej udržateľnosti. Preto pravidelne monitorujeme kľúčové ukazovatele súvisiace s rozmanitosťou našej pracovnej sily.

## Zloženie vrcholového manažmentu

Vrcholový manažment ŽSR je tvorený nasledovne:

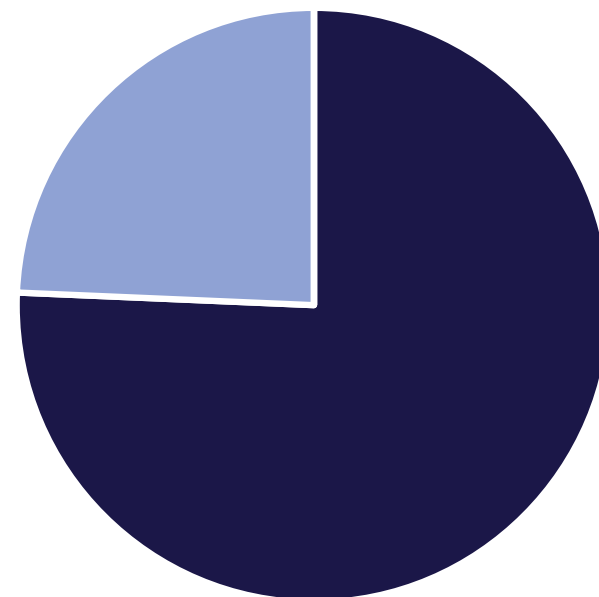
- **4 muži** – 80 %
- **1 žena** – 20 %

## Kto tvorí ŽSR: generačná a rodová diverzita

ŽSR disponujú stabilnou a zároveň generačne pestrou pracovnou silou:

- **Zamestnanci do 30 rokov:** 1 100
- **Zamestnanci vo veku 30 – 50 rokov:** 5 365
- **Zamestnanci nad 50 rokov:** 6 416

Počet zamestnancov  
(počet osôb)



■ Muž ■ Žena ■ Iné ■ Nevykázané

## Fluktuácia zamestnancov

Počas sledovaného obdobia ukončilo pracovný pomer 930 zamestnancov s mierou fluktuácie 2,08 %.

## Primerané mzdy

ŽSR zabezpečujú, aby všetci zamestnanci poberali primeranú a spravodlivú mzdu, ktorá je v súlade s platnými referenčnými hodnotami a legislatívnymi požiadavkami.

## Osoby so zdravotným postihnutím

ŽSR podporujú inkluzívne pracovné prostredie. Percentuálny podiel osôb so zdravotným postihnutím predstavuje 4,37 % zo všetkých zamestnancov.

## Odborná príprava a rozvoj zručností

Investícia do vzdelávania je jednou z hlavných súčastí stratégie rozvoja ľudských zdrojov. Priemerný počet hodín odbornej prípravy na zamestnanca je 26 hodín za sledované obdobie.

## Zdravotné a bezpečnostné ukazovatele

Bezpečnosť pri práci patrí medzi hlavné priority ŽSR. Systém riadenia BOZP sa vzťahuje na 100 % zamestnancov, čo zabezpečuje jednotný štandard ochrany zdravia na všetkých pracoviskách.

Kľúčové ukazovatele BOZP:

- Žiadne úmrtia v sledovanom období
- 1 prípad ťažkej ujmy na zdraví

- 4 prípady chorôb z povolania
- 56 preukázaných pracovných úrazov
- Miera pracovných úrazov: 4,368 úrazu na 1 000 zamestnancov

Podnik postupuje v súlade so zákonom č. 124/2006 Z. z. o bezpečnosti a ochrane zdravia pri práci. Systém BOZP zahŕňa pravidelné kontroly pracovísk, preventívne opatrenia, hodnotenie rizík, školenia a monitorovanie nebezpečných činností.

## Metriky rovnováhy medzi pracovným a súkromným životom

Rovnováha medzi pracovným a osobným životom je pre ŽSR dôležitou súčasťou zodpovedného prístupu k zamestnancom. Preto sledujeme a vyhodnocujeme využívanie nástrojov, ktoré podporujú rodinný život a umožňujú zamestnancom zladať pracovné povinnosti s osobnými potrebami.

Jedným z ukazovateľov je čerpanie rodičovskej dovolenky podľa pohlavia. Z dostupných údajov vyplýva nasledovné rozdelenie:

- **Muži:** 37,78 %
- **Ženy:** 62,22 %

ŽSR podporujú všetkých zamestnancov bez ohľadu na pohlavie v ich rozhodnutí využiť tento benefit, čím prispievajú k férovejšiemu a flexibilnejšiemu pracovnému prostrediu.

## Incidenty, sťažnosti a závažné vplyvy na ľudské práva

ŽSR dôsledne monitorujú všetky podnety a sťažnosti súvisiace s pracovným prostredím, správaním na pracovisku či potenciálnymi porušeniami ľudských práv. Transparentnosť, dôvera a rýchla reakcia na obavy zamestnancov sú pre nás základom zodpovedného riadenia. V roku 2024 sme celkovo vyriešili 699 sťažností rôzneho charakteru, ktoré boli podané prostredníctvom viacerých dostupných komunikačných kanálov.

V oblasti ľudských práv a pracovného prostredia podnik evidoval:

- **26 sťažností a z toho 16 anonymných podaní.**

Údaje dokazujú, že zamestnanci využívajú zavedené mechanizmy na vyjadrenie svojich obáv, čo je dôležitým indikátorom dôvery v interné procesy. Každá sťažnosť je prešetrená v súlade s internými postupmi a v prípade potvrdenia nepriaznivého vplyvu sú prijaté nápravné opatrenia.

Údaje uvedené v predošlých odsekoch zobrazujú stav k 31.12.2024.



# Procesy na nápravu negatívnych vplyvov a kanály pre zamestnancov na hlásenie obáv

Kladíme veľký dôraz na vytváranie pracovného prostredia, v ktorom sa zamestnanci cítia bezpečne, rešpektovane a majú k dispozícii jasné mechanizmy na riešenie svojich podnetov alebo obáv.

Preto máme zavedený systém riadenia sťažností a nápravy negatívnych vplyvov, ktorý je postavený na princípoch transparentnosti, spravodlivosti a rýchlej reakcie. Tento proces je detailne upravený v internom predpise Vnútný kontrolný systém, sťažnosti a petície v ŽSR.

## Hlavné prvky procesu nápravy a hlásenia podnetov

### Prijímanie sťažností a podnetov

Zamestnanci môžu podať sťažnosť, petíciu alebo upozornenie prostredníctvom viacerých dostupných kanálov. Podnik zabezpečuje, aby každý podnet bol prijatý nezávisle od formy, ktorou bol podaný.

### Evidencia a pridelovanie sťažností

Každá sťažnosť je riadne zaevidovaná a pridelená príslušnej organizačnej zložke tak, aby ju riešil kompetentný útvar.

### Prešetrenie a vyhodnotenie

Sťažnosti sa prešetrujú objektívne a nestranne. Každá sťažnosť je následne klasifikovaná ako:

- opodstatnená,
- neopodstatnená,
- nevyhodnotená,
- zrušená.

## Lehoty a informovanie zamestnancov

Sú jasne stanovené lehoty na vybavenie sťažností. Zamestnanec je vždy informovaný o obsahu zistení aj o spôsobe vyriešenia jeho podnetu.

## Spolupráca pri riešení

Pri vybavovaní sťažnosti prebieha koordinácia medzi všetkými dotknutými útvarmi, aby bolo zabezpečené úplné a efektívne prešetrenie.

## Oznámenie výsledku a spätná väzba

Po dokončení prešetrenia je zamestnanec oboznámený s výsledkom a prijatými opatreniami. Proces počíta aj s možnosťou ďalšej spätnej väzby.

## Kontrola a archivácia

Súčasťou systému je následná kontrola spôsobu vybavenia a dlhodobá archivácia dokumentácie, aby bola zabezpečená auditovateľnosť a transparentnosť.

## **Kanály na vyjadrenie obáv a procesy na riešenie negatívnych vplyvov**

Vytvárame prostredie, v ktorom môže každý člen pracovnej sily bezpečne, dôverne a efektívne vyjadriť svoje obavy alebo potreby súvisiace s pracovnými podmienkami, vplyvmi práce alebo fungovaním podniku. Na tento účel máme zavedené viaceré formálne aj neformálne kanály, ktoré sú súčasťou našej kultúry transparentnosti.



# Hlavné kanály pre zamestnancov a ich zástupcov

## 1. Mechanizmy podávania sťažností

Zamestnanci môžu svoje podnety a sťažnosti podávať prostredníctvom interných procesov, ktoré zabezpečujú:

- dôvernosť,
- spravodlivé a nestranné prešetrenie,
- jasné pridelovanie zodpovedností,
- komunikáciu výsledkov.

Tieto procesy sú podrobne upravené v internom predpise *Vnútorň kontrolný systém, sťažnosti a petície v ŽSR*.

## 2. Odborové zväzy

Odborové zväzy zohrávajú významnú úlohu pri komunikácii potrieb a záujmov zamestnancov. Zabezpečujú:

- kolektívne aj individuálne zastupovanie,
- sociálny dialóg so zamestnávateľom,
- kolektívne vyjednávanie.

S odborovými organizáciami pravidelne konzultujeme kľúčové otázky bezpečnosti, pracovných podmienok a každodenného fungovania.

## 3. Procesy dialógu

ŽSR organizujú formy priamej komunikácie medzi vedením a zamestnancami, ktoré poskytujú zamestnancom priestor na vyjadrenie názorov, otázok a návrhov.

Napríklad:

- stretnutia vedenia so zamestnancami,
- otvorené diskusné fóra.

## 4. Ďalšie prostriedky spätnej väzby

Pri zisťovaní potrieb a obáv zamestnancov sa využívajú aj doplnkové mechanizmy:

- anonymné prieskumy spokojnosti,
- interné audity,
- spätná väzba z hodnotiacich procesov.

# Kolektívne vyjednávanie a sociálny dialóg

Kolektívne vyjednávanie je pevnou súčasťou fungovania ŽSR a predstavuje jeden zo základných pilierov férového a transparentného pracovného prostredia. Kolektívna zmluva pokrýva 100 % našich vlastných zamestnancov, čo znamená, že každý zamestnanec má garantované rovnaké pracovné podmienky, práva a benefity vyplývajúce z kolektívneho dohodovania.

Vďaka otvorenej komunikácii, pravidelným diskusiám a konštruktívnej spolupráci s odborovými zväzmi budujeme pracovné prostredie založené na dôvere, stabilite a vzájomnom rešpekte.

## Politika etického obchodného správania (Etický kódex)

Dodržiavame najvyššie štandardy integrity, transparentnosti a zodpovednosti vo všetkých svojich činnostiach. Etický kódex predstavuje základný rámec správania, ktorý podporuje dôveru medzi zamestnancami, zákazníkmi, dodávateľmi, verejnými inštitúciami aj širokou verejnosťou.

Politika etického obchodného správania sa zameriava na tri hlavné oblasti vzťahov:

- **Vzťahy v ŽSR (zamestnanci a vedenie)**
- **Vzťahy voči štátu a orgánom verejnej správy**
- **Vzťahy s obchodnými partnermi a spoločnosťou ako celkom**

Súčasťou kódexu je aj **zavedený systém oznamovania neetického správania (whistleblowing)**, ktorý umožňuje zamestnancom bezpečne a anonymne nahlásiť podozrenia z porušenia etických pravidiel. Podnet možno podať:

- písomne nadriadenému, alebo
- prostredníctvom online formulára na webovej stránke: <https://www.zsr.sk/o-nas/oznamenie-porusenia-etického-kodexu/>

Ochrana oznamovateľov je plne garantovaná.

Správy o dodržiavaní Etického kódexu sú pravidelne vyhodnocované manažmentom a správnu radou, ktoré v prípade zistených nedostatkov prijímajú primerané nápravné opatrenia.

Za evidenciu a vybavovanie oznámení zodpovedá Odbor **ĽZ GR ŽSR**.

# Politika proti korupcii a úplatkárstvu (Protikorupčný program)

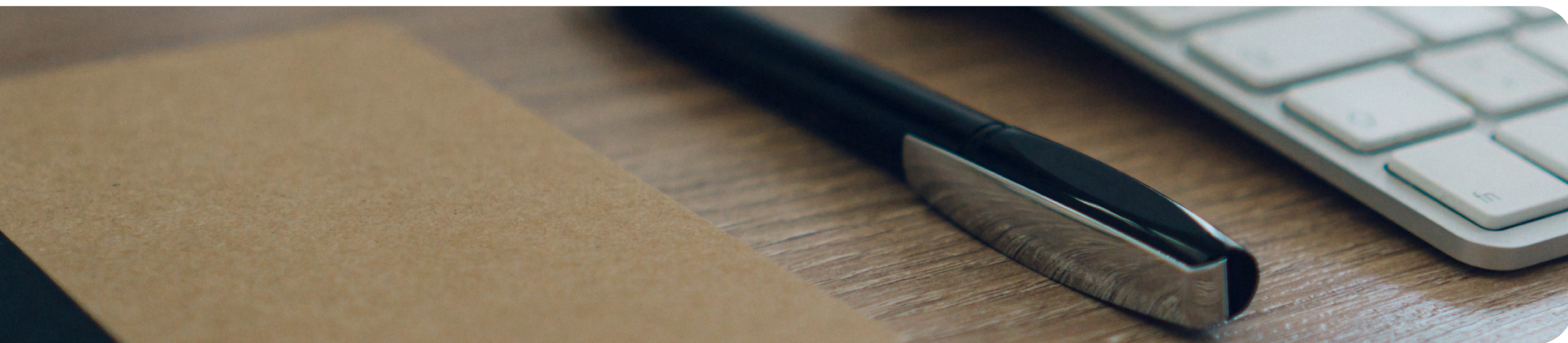
Protikorupčný program ŽSR je záväzný dokument založený na princípe nulovej tolerancie voči akejkoľvek forme korupcie, úplatkárstva, podvodov či neoprávneného ovplyvňovania.

Bol vypracovaný v súlade s uznesením vlády SR č. 585/2018, ktorým bola schválená Protikorupčná politika SR na roky 2019 – 2023, a jeho cieľom je:

- posilniť protikorupčnú prevenciu,
- zvýšiť efektívnosť opatrení proti korupcii,
- zabezpečiť včasné odhalenie a odstránenie rizík.

Vyhodnocovanie účinnosti protikorupčných opatrení zabezpečuje **Odbor interného auditu**, ktorý každoročne predkladá generálnemu riaditeľovi správu o plnení Protikorupčného programu. Proces pomáha identifikovať možné odchýlky a prijať nápravné kroky ešte pred tým, než by sa riziká mohli prejaviť.

Oznamovanie podozrení na protispoločenskú činnosť sa vykonáva v zmysle zákona č. 54/2019 Z. z. o ochrane oznamovateľov protispoločenskej činnosti. Na tento účel ŽSR využívajú rovnaký systém whistleblowingu ako pre oznamovanie neetického správania – s možnosťou anonymného podania a zaručenou ochranou oznamovateľov.



# Odborná príprava v oblasti etiky a boja proti korupcii

Máme zavedený systém odborného vzdelávania v oblasti etiky a prevencie korupcie, ktorý zamestnancom poskytuje praktické vedomosti a jasné postupy pre zodpovedné rozhodovanie. Poskytujeme povinné a pravidelné školenia, ktoré zaručujú, že všetci zamestnanci sú oboznámení s aktuálnymi pravidlami a požiadavkami.





 ŽSR